

Enligt sändlista

Beslut om Horsviks naturreservat i Nyköpings kommun

BESLUT

Nyköpings kommun beslutar med stöd av 7 kap. 4 § miljöbalken (1998:808) att förklara det område som avgränsats på bifogad karta (bilaga 1) som naturreservat, med föreskrifter och skötselplan enligt nedan. Reservatets gränser märks ut i fält.

För att tillgodose och uppnå syftet med naturreservatet beslutar Nyköpings kommun med stöd av 7 kap. 5, 6 och 30 §§ miljöbalken att nedan angivna föreskrifter ska gälla i naturreservatet (se *Reservatsföreskrifter*).

I enlighet med 3 § förordningen (1998:1252) om områdesskydd enligt miljöbalken m.m. fastställer Nyköpings kommun bifogad skötselplan (bilaga 3) med mål, riktlinjer och åtgärder för naturreservatets skötsel och förvaltning.

Reservatets namn är *Horsviks naturreservat*.

Uppgifter om naturreservatet

Reservatets namn	Horsviks naturreservat
Naturvårdsregister ID	2053401
Kommun	Nyköping
Församling och socken	Bälinge
Lägesbeskrivning	Beläget vid Studsvik, ca tre mil nordost om Nyköping
Naturgeografisk region	Södermanlands kust och skärgård
Kulturgeografisk region	Svealands skärgård
Maringeografisk region	Norra Östersjön
Vattenförekomst	Tvären och Ringsöfjärden
Areal	100 ha, varav land 30 ha. 6 ha produktiv skogsmark
Förvaltare	Nyköpings kommun
Fastighet (markägare)	Hånö Säteri 1:47 (Nyköpings kommun)

Nyttjanderätter/servitut

Hånö Säteri 1:47 har utfartsservitut på 1:7.
Hånö Säteri 1:36 har servitut för vatten och avlopp som går över Hånö Säteri 1:47. En ledningsrätt för tele går över Hånö Säteri 1:47.

Syfte med naturreservatet

Syftet med naturreservatet är att bevara ett sörmländskt skärgårdsområde för allmänhetens friluftsliv samt vårda, bevara och utveckla den biologiskt värdefulla skärgårdsmiljön och det kulturhistoriskt värdefulla landskapet. Den marina miljön och de växt- och djursamhällen som är karaktäristiska för dessa miljöer ska bevaras och utvecklas.

Syftet med naturreservatet är också att bevara och utveckla naturtyperna silikatgräsmarker, hållmarkstorräng, trädklädd betesmark, sandbankar och torra hedar. Områdets mosaik med många naturtyper och en av regionens äldsta betesmarker, äldre skärgårdsskog på både fastland och öar ska bevaras och utvecklas. Områdets gårdsbild med äldre byggnader och småskaliga jordbrukslandskap ska bevaras och vårdas.

Syftet är också att tillgängliggöra området för en mångfald av besökare, där friluftslivet och upplevelsen av ett tyst och rofyllt område gynnas. Samtidigt ska natur- och kulturpedagogiska verksamheter ges utrymme.

Syftet ska nås genom att området undantas från virkesproduktion och exploateringar som påverkar natur- och kulturvärden negativt. De öppna markerna ska hävdas genom slåtter och bete. Den marina miljön skyddas från ingrepp som riskerar att orsaka försämrade förhållanden för områdets växt- och djursamhällen.

Syftet ska även tillgodoses genom anläggningar och information som inbjuder till och underlättar besök och naturstudier i området. Samtidigt som de ska ha kanaliseringseffekt i syfte att erhålla en långsiktig samexistens mellan biologisk mångfald, kulturvärden, friluftsliv och upplevelsevärden.

Nya kunskaper om hotade och hänsynskrävande arter och naturtyper inom ramen för syftet med naturreservatet ska beaktas i den löpande skötseln av naturreservatet. Liksom behov av att åtgärda invasiva främmande arter som kommit in i området.

Reservatsföreskrifter

Föreskrifterna ska inte utgöra hinder för förvaltaren av naturreservatet eller av förvaltaren utsedd uppdragstagare för de åtgärder som behövs för att uppnå syftet med naturreservatet och som framgår av föreskrifterna under A och B nedan.

Föreskrifterna ska inte utgöra hinder för förvaltaren av naturreservatet eller av förvaltaren utsedd uppdragstagare att i uppföljningssyfte utföra inventeringsverksamhet, nödvändig insamling av bestämningsmaterial, eller annan dokumentation av växt- och djurliv inom naturreservatet.

A Föreskrifter enligt 7 kap. 5 § miljöbalken om inskränkningar i rätten att använda mark- och vattenområden

Utöver vad som i övrigt gäller enligt föreskrifter och förbud i andra lagar och författningar är det i naturreservatet förbjudet att:

1. förvanska byggnadernas och landskapets kulturhistoriska värde. Följande byggnader är av kulturhistoriskt värde: boningshuset, gårdshuset sydöst om boningshuset, undantagsstugan, litet fähus med torvtak, Studsviksstugan, tre större ekonomibygnader, äldre timrat båthus med vasstak och båthus vid brygga,
2. uppföra byggnad eller anläggning annat än
 - a. för att ersätta befintlig byggnad av mindre kulturhistoriskt värde
3. anlägga väg,
4. anlägga luft- eller markledning,
5. bedriva jakt förutom i förvaltningssyfte,
6. anordna upplag,
7. borra, gräva, schakta, utfylla, tippa, dika, dämna, muddra eller bedriva täktverksamhet,
8. avverka träd eller utföra andra skogsbruksåtgärder,
9. ta bort eller upparbeta dött träd eller vindfälle,
10. använda kemiska eller biologiska bekämpningsmedel,
11. kalka eller gödsla mark eller vatten, annat än naturgödsel på framtida åker.

Ovanstående föreskrifter ska inte utgöra hinder för:

- anläggande och underhåll av parkering och besökstolett,
- borttagande av pir i Hagstuviken,
- underhåll av befintliga byggnader, anläggningar, ledningar eller vägar,
- borttagande av träd som utgör säkerhetsrisk eller blockerar vägar, stängsel eller stigar,
- anläggande av stängsel eller hägnad för betesdriften.

B Föreskrifter enligt 7 kap. 6 § miljöbalken om vad ägare och innehavare av särskild rätt till fastigheten förpliktas att tåla

Markägare och innehavare av särskild rätt förpliktas tåla att följande anordningar utförs och åtgärder vidtas för att tillgodose syftet med naturreservatet;

1. utmärkning av naturreservatets gränser enligt Naturvårdsverkets anvisningar,
2. anläggande och underhåll av anordningar för friluftslivets, naturpedagogisk verksamhets eller betesdriftens behov, såsom besöksbrygga, förtöjningsplats för båtar, besöksparkering, markerade stigar, vindskydd, eldplats, snorkelled, skyltar och informationstavlor m.m.,
3. naturvårdande skötsel i form av slåtter, hamling, röjning/huggning av igenväxningsvegetation, viss plockhuggning och röjning för naturvårdsändamål,
4. genomförande av undersökningar i uppföljningssyfte av djur- och växtarter samt av mark- och vattenförhållanden.

C Föreskrifter enligt 7 kap. 30 § miljöbalken om rätten att färdas och vistas inom reservatet samt om ordningen i övrigt inom reservatet

Utöver vad som i övrigt gäller enligt föreskrifter och förbud i andra lagar och författningar är det förbjudet att:

1. bryta kvistar, fälla eller på annat sätt skada levande eller döda stående och omkullfallna träd och buskar,
2. samla in och föra bort djur, växter, svampar eller lavar. Bär-och matsvampplockning för eget behov är tillåtet,
3. elda eller grilla annat än på eldplatser iordningsställda av reservatsförvaltningen. Förbudet inkluderar även användandet av engångsgrill. Friluftskök som drivs med gas eller flytande bränsle får användas om dessa används på ett brandsäkert sätt,
4. medföra okopplad hund eller annat lösgående husdjur,
5. sätta upp tavla, plakat, affisch, skylt eller göra inskrift,
6. på ett störande sätt orsaka ljud,
7. framföra fartyg på sådant sätt att naturmiljön eller besökare i området störs. Fartyg ska framföras med visande av gott sjömanskap och med extra hänsyn till naturmiljöns känsliga karaktär genom att minimera användandet av motorer samt hålla låg fart och en dämpad ljudnivå.
8. tälta, campa eller övernatta annat än på särskilt anvisad plats,
9. ankra fartyg.

Det är förbjudet att utan Kommunens tillstånd:

10. bedriva försäljning eller annan kommersiell verksamhet,
11. förtöja fartyg, tälta, campa eller övernatta längre tid än två dygn i följd på samma plats,
12. anordna lägerverksamhet,
13. anordna tävlingar.

Samråd med markägare och förvaltare krävs vid:

14. Evenemang.

Föreskrifterna enligt C6 och C7 ovan ska inte utgöra hinder för Försvarsmaktens verksamhet.

Skötsel och förvaltning

Nyköpings kommun är förvaltare av naturreservatet.

Upplysningar

Om det finns särskilda skäl får Nyköpings kommun med stöd av 7 kap. 7 § miljöbalken medge dispens från meddelade föreskrifter för naturreservatet.

Beslutet gäller från den dag det vunnit laga kraft utom föreskrifter meddelade med stöd av 7 kap. 30 § miljöbalken, avd C, vilka gäller omedelbart, även om beslutet överklagas.

Beslutet kungörs i ortstidning och Södermanlands läns författningssamling.

Enligt artskyddsförordningen (2007:845) och Naturvårdsverkets föreskrifter (NFS 2009:10) gäller bestämmelser om fridlysning av djur och växter.

Delar av naturreservatet (14,1 ha) är skyddat genom Natura 2000-nätverket. Åtgärder som på ett betydande sätt kan påverka Natura 2000-områdets värden negativt är otillåtna.

Genom detta reservatsbeslut följer att skogsvårdslagens bestämmelser upphör att gälla.

Tillsynsmyndighet för naturreservatets bestämmelser är Miljö- och stadsbyggnadsnämnden, Nyköpings kommun.

SKÄLEN FÖR NYKÖPINGS KOMMUNS BESLUT

Områdets bevarandevärden utgörs av ett väl bevarat äldre småbrutet kulturlandskap och en gårdsmiljö med många olika biotoper och naturtyper inom en relativt begränsad yta. Betesmarken runt gården är mycket artrik och har hävdats i flera hundra år. Gårdens byggnader, stengärdesgårdar och omväxlande betesmarker och åkrar utgör en kulturhistoriskt viktig miljö. Horsvik ligger strategiskt i ett område med flera naturreservat längs Sörmlandskusten och Stendörrens naturum. Precis utanför Horsvik ligger öarna Sävö, Långö, Ringsö och Stora Bergö som skapar ett band av sammanhängande naturreservat. Tillsammans med de landbaserade naturreservaten Nynäs och Stendörren ger det förutsättningar för goda livsmiljöer och spridning för djur- och växtarter. De skyddade områdena ger också stor möjlighet till ett rikt friluftsliv. Med knappt två kilometer, fågelvägen, till naturum vid Stendörren ger det goda förutsättningar för samarbete och utbyte.

Mångfalden av biotoper ger upphov till en artrik kärlväxtflora med olika betesgynnade växter och svampar som till exempel Adam och Eva, pyttmaskros, ljus solvända och scharlakansvaxskivling. Här finns också ett rikt insektsliv med många steklar och fjärilsarter som till exempel sexfläckig bastardsvärmare, mindre bastardsvärmare och mindre purpurmätare. Området har ett rikt fågelliv och i enebäckarna runt gården trivs hämplingar och grönfinkar, i skogsbyn och trädgårdsmiljöer sjunger rödstjärt, göktyta och svartvit flugsnappare. Dagligen flyger havsörn över området. På de sandiga betesmarkerna letar trädlärkor och starar mat och intill ladorna flyger tornseglare och ladesvalor. De äldre tallarna har lämpliga kronor för rovfågelbon och i sundet mellan öarna och gården födosöker svanar, storskrakar och knipor.

I Hagstuviken finns ett område utpekad som marint naturvärdesobjekt av lokalt värde (klass 4) i Länsstyrelsens inventering. Området från Studsviks brygga till sundet mellan Horsvik och Tranholmen är utpekad som ett marint naturvärdesobjekt av kommunalt värde (klass 3) enligt samma inventering. Naturvärdena i dessa två naturvärdesobjekt är tydligt kopplat till områdets utbredda och täta bestånd av växter som skapar livsmiljöer för ryggradslösa djur och fisk. I det smala sundet mellan fastlandet och Tranholmen samt i de grunda vikarna finns en rik undervattensvegetation med långskottsväxter och olika alger. En mindre ålgräsäng finns i sundets smalare del på drygt två meters djup.

Öarna Studsviksholmen och Tranholmen är obebodda och är bevuxna med äldre skärgårdsskog, mestadels tall och gran med inslag av grova lövträd intill stränder och bergfot. Här finns flera naturvårdsarter knutna till gammal barrskog som till exempel dvärgbägarlav, talticka och grovticka och miljöerna är vilda och relativt ostörda. Lämpliga träd för häckande fåglar finns. Mellan öarna finns en skyddad lagun med relativt opåverkad botten som är utpekad som ett marint naturvärdesobjekt av lokalt värde (klass 4) i Länsstyrelsens inventering. Naturvärdet är tydligt kopplat till områdets utbredda och täta bestånd av växter som skapar livsmiljöer för ryggradslösa djur och fisk. Bottnarna runt öarna och i sundet mellan fastlandet och öarna är relativt opåverkade och naturliga då det dels råder ankringsförbud, men även är relativt utsatt för vind från flera håll. I undervattensvegetationen lever fiskarter som storspigg, småspigg, tångsnälla och mindre havsnål. Även större fiskarter som abborre och mört förekommer.

Skyddsformen naturreservat har valts eftersom det då finns möjlighet att ge ett långsiktigt skydd för området och att göra avvägningar mellan det rent vetenskapliga intresset att bevara arter och värdefulla miljöer kontra allmänhetens nyttjande av området enligt allemansrätten. Nyköpings kommun anser att naturreservat är den bäst lämpade skyddsformen för Horsvik. Ett naturreservat kan skydda både områdets värdefulla naturmiljöer och kulturmiljöer. Horsvik har dokumenterat höga naturvärden, både på land och i vatten, och är ett av de artrikaste områdena i kommunen. Delar av området är utpekad som Natura 2000-område vilket visar på dess höga naturvärden. Beslutet överensstämmer med kommunfullmäktiges beslut 2018-07-03 om förvärv av fastigheten Horsvik, med syfte att skydda och tillgängliggöra området för allmänheten.

Nyköpings kommun finner vid vägning mellan enskilda och allmänna intressen i enlighet med 7 kap 25 § miljöbalken att det finns skäl för att besluta om att bilda ett naturreservat i området samt att förordna om föreskrifter för att skydda området samt att fastställa skötselplan. För att uppnå det starka skydd som behövs för områdets naturvärden och betydelse för friluftsliv bör föreskrifterna bland annat omfatta förbud mot olika exploateringsföretag som kan hota områdets unika naturvärden.

Naturreservatet ligger inom den skogliga värdetrakten Skärgårdens skogar. Naturreservatet ligger inom ett område som är föreslaget av kommunen som riksintresse för kulturmiljövården enligt 3 kap 6 § miljöbalken, samt inom ett område som är av riksintresse för naturvärden och friluftsliv enligt samma bestämmelse. Naturreservatet ingår även i ett område som är riksintresse Rörligt friluftsliv med stöd av 4 kap 2 § miljöbalken. Natura 2000-området Horsvik är i sin helhet riksintresse enligt 4 kap 8 § miljöbalken. Horsviks naturreservat angränsar till det befintliga naturreservatet Stora Bergö, som i sin tur angränsar till naturreservaten Stendörren och Ringsö.

Nyköpings kommun bedömer att bildande av naturreservatet är förenligt med nämnda riksintressen m.m. i enlighet med hushållningsbestämmelserna i 3-4 kap. miljöbalken. Naturreservatet bidrar för övrigt till att nationella miljö kvalitetsmålen ”Ett rikt växt och djurliv”, ”Ett rikt odlingslandskap”, ”Levande skogar”, ”Hav i balans samt levande kust och skärgård” kan uppnås. Bildandet av reservatet utgör också ett led i att uppfylla

Riksdagens uppsatta mål för friluftslivsmålen, ”Skyddade områden som resurs för friluftslivet”, ”Tillgänglig natur för alla”, ”Tillgång till natur för friluftsliv”.

Nyköpings kommun bedömer att naturreservatet är förenligt med översiktsplanen som beskriver området runt Studsvik som ett område med höga natur-, kultur- och friluftsvärden. Området är inte detaljplanelagt.

Vattnet inom naturreservatet ingår i två vattenförekomster, Ringsöfjärden och Tvären. Ringsöfjärden har den ekologiska statusen *otillfredsställande* och den kemiska statusen *uppnår ej god* enligt Vattendirektivets klassificering. Tvären har den ekologiska statusen *måttlig* och den kemiska statusen *uppnår ej god*.

Bevarande av områdets värden

För att långsiktigt kunna bibehålla och utveckla de höga naturvärdena knutna till de värdefulla betesmarkerna, den gamla tallskogen samt trygga friluftslivets tillgång till området krävs att området undantas från virkesproduktion och olika former av exploateringar. Skogen ska skötas så att den äldre tallskogen bibehålls och de öppna markerna slåttas och betas. Den marina miljön skyddas från ingrepp som riskerar att orsaka försämrade förhållanden för områdets växt- och djursamhällen genom till exempel ankringsförbud.

Gårdens kulturhistoriska värden bevaras genom att bibehålla den helhetsmiljö som bebyggelsen skapar tillsammans snarare än de enskilda byggnadernas arkeitektoniska värden. Skärgårdshemmanet är en välbevarad bebyggelsemiljö som tillhört Hånö säteri sedan 1600-talet. Bebyggelsen är präglad av 1950-talets brukande vilka har underhållits men inte moderniserats.

Områdets friluftsvärden stärks genom att tillgängliggöra området med en besöksparkering, informationstavlor, bänkbord och andra anordningar.

Ärendets handläggning

Dokumentation

Området ligger inom den skogliga värdetrakten *Skärgårdens skogar* enligt länets strategi för formellt skydd av skog. En del av landarealen är utpekad i det europeiska Natura 2000-nätverket sedan år 2010 enligt Art- och habitatdirektivet.

Reservatsbildningen

Nyköpings kommun förvärvade fastigheten år 2018 från Studsvik Nuclear AB. En fastighetsreglering genomfördes och i februari 2020 blev Nyköpings kommun lagfaren ägare av den avstyckade fastigheten Hånö Säteri 1:47. I samband med köpet gav kommunstyrelsen divisionen Samhällsbyggnad i uppdrag att utreda möjlig skyddsform och ta fram handlingar för beslut om skydd med tillhörande skötselplan. I och med att delar av Horsvik ingår i Natura 2000-nätverket ställs det särskilda krav på innehållet i beslutet och skötselplanen för att uppfylla krav enligt EU:s Art- och habitatdirektiv. Reservatsbildningsprocessen inleddes i februari 2020.

Remiss

Beslutshandlingarna sändes den 21 april 2020 på remiss till sakägare och andra berörda. Totalt 10 yttranden har inkommit till Nyköpings kommun.

Botaniska sällskapet tycker att beslut och skötselplan är väl genomarbetade och framför att ett skydd mot att vildsvin förstör den värdefulla floran bör tillskapas. Botaniska sällskapet anser också att ett förbud mot betande djur på vintern bör införas. Nyköpings kommun arbetar redan nu med att uppföra stängsel som hindrar vildsvin att komma in i området. De betande djuren har som syfte att hålla markerna öppna och bevara den värdefulla floran varför det inte kommer bli aktuellt med vinterbete.

Friluftsförbundet tycker att naturreservatet kommer ge möjligheter till friluftsliv i ett värdefullt och varierat skärgårdsområde som bidrar till att främja en rofylld upplevelse. De anser vidare att det ska finnas stigar anpassade för funktionshindrade och att det ska vara enkelt att lägga i och förtöja kanot/kajak samt att skyltningen/ledmarkeringen i området ska vara tydlig. Nyköpings kommun planerar för tillgänglighetsanpassade målpunkter i närheten av besöksparkering och gårdsområdet. Möjligheterna för iläggning och förtöjning av kanot/kajak avser kommunen att titta vidare på.

Försvarsmakten meddelar att det är av stor vikt att de fortsatt kan bedriva verksamhet inom det föreslagna naturreservatet. Försvarsmakten anser därför att reservatsföreskrifterna ska utformas på ett sådant sätt att militär verksamhet kan bedrivas i samexistens med övriga intressen för att möjliggöra Försvarsmaktens fortsatta verksamhet inom området. Försvarsmakten anser därför att militär verksamhet bör undantas vad gäller föreskrift C6 och C7. Nyköpings kommun har lagt till undantag från föreskrifter enligt ovan.

Hagavägens samfällighetsförening skriver att de är måna om att området även i fortsättningen ska vara tyst och rofyllt samt att de ömtåliga markerna ska vårdas och bevaras och byggnaderna underhållas. Samfällighetsföreningen anser bland annat att tältning, camping eller båtliv inte ska tillåtas inom området. De anser vidare att området behöver toaletter, sophantering och kontinuerlig tillsyn. Föreningen önskar också viss förändring i prioritering mellan skötselåtgärderna samt ta bort informationstavla vid grusvägen från allmän väg in i området. Nyköpings kommun har som mål att områdets känsliga marker och rofyllda miljö ska värnas. Behov av tältplatser, toalett, sophantering och lämplig mark för dessa kommer att utredas vidare. Angöringsplatser för båt är nödvändigt för att skydda den känsliga marina miljön och tillgängligöra området från vattnet. Båtlivet begränsas i naturreservatet genom förbud mot ankring. Nyköpings kommun har sett över prioriteringen av skötselåtgärderna. Informationstavlan vid grusvägen från allmän väg in i området behövs för att informera besökare som kommer gående den vägen in i området.

Horsviks vänner är positiva till bildandet av naturreservatet men anser att förslaget om en båtbrygga skulle förvanska byggnadernas och landskapets kulturhistoriska värde. Vidare är de tveksamma till att tillåta tältning i den känsliga naturmiljön. Horsviks vänner vill att upprustningen av byggnaderna, anläggande av parkeringsplats, stig, soptunnor och toaletter prioriteras upp bland skötselplanens åtgärder. Nyköpings kommun är medveten om den

känsliga kulturmiljön kopplat till båthuset och kommer utreda behovet och lämpligheten med båtbygga vidare. Även behovet av tältplatser och lämplig mark för tältning kommer att utredas vidare. Nyköpings kommun har sett över prioriteringen av skötselåtgärderna och gjort någon ändring.

Länsstyrelsen ser positivt på bildandet av naturreservatet och har lämnat många konstruktiva synpunkter som gör beslut och skötselplan tydligare. Nyköpings kommun har arbetat in flera av dessa i beslutshandlingarna.

Sjöfartsverket har inget att erinra mot införandet av naturreservatet och framför några synpunkter. De informerar om att begreppet *vattenfarkost* inte finns i lagstiftning och att *fartyg* istället ska användas. De informerar vidare om att C7 bör omformuleras för att ha samma formulering som i sjötrafikförordningen. Nyköpings kommun har valt att följa Sjöfartsverkets anvisningar.

Skogsstyrelsen har inget att erinra.

Studsvik Nuclear AB uttrycker i sitt yttrande behov av regelbunden provtagning vid en utsläppsledning i vattnet samt underhåll av ledningar och andra nödvändiga insatser i området. Nyköpings kommun anser, precis som Studsvik Nuclear AB skriver, att beslutet om naturreservat inte hindrar detta.

Trafikverket har inget erinra.

Kommunens bedömning och intresseprövning

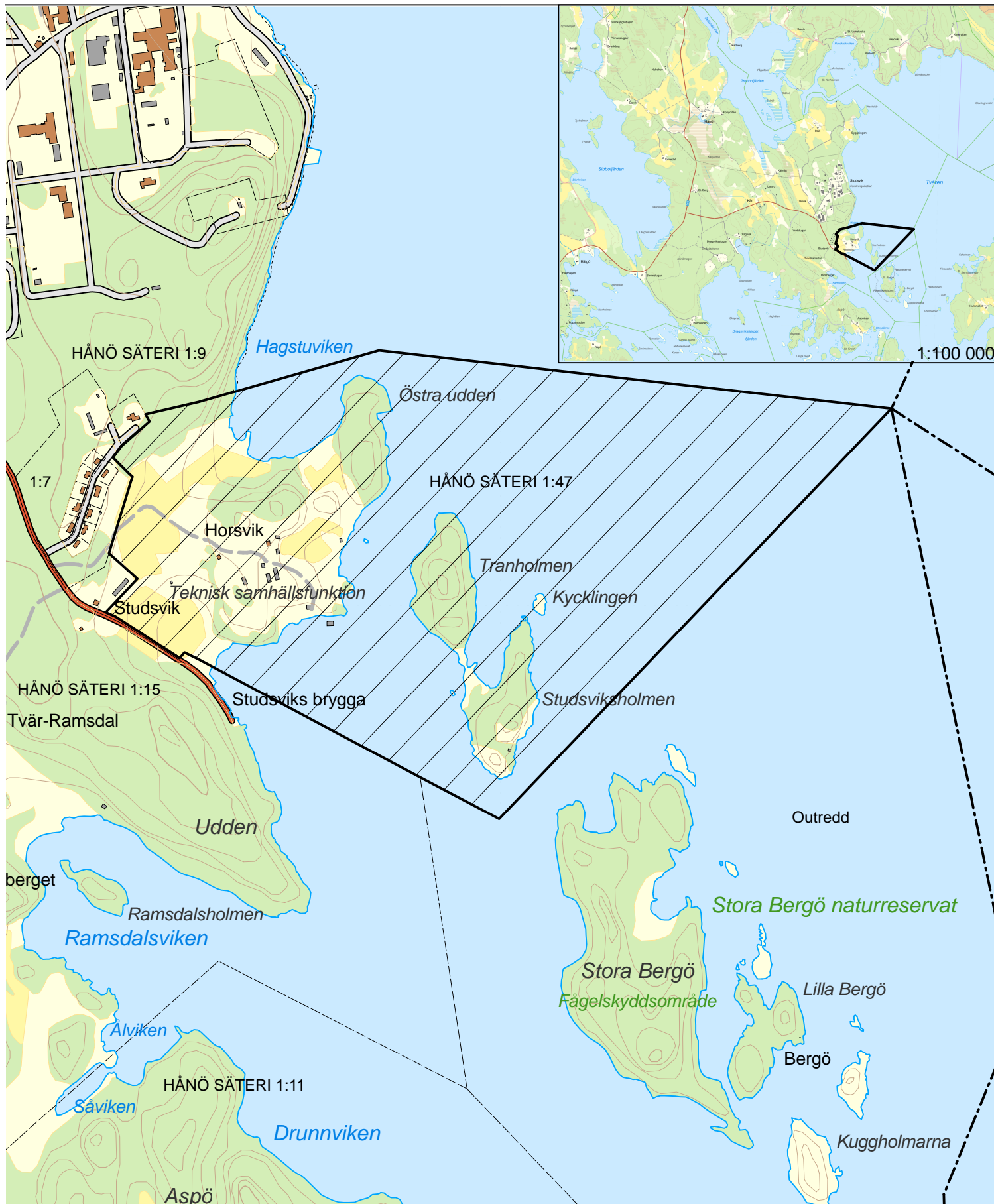
Nyköpings kommun bedömer att virkesproduktion, exploateringar, andra arbetsföretag eller anläggningar inte går att förena med bevarande av områdets höga naturvärden. Detta är därför enligt kommunens uppfattning ett område som i enlighet med 1 kap. 1 § miljöbalken bör skyddas i form av naturreservat enligt 7 kap. 4 § miljöbalken.

Kommunen bedömer att bildandet av ett naturreservat i det aktuella området är väl förenligt med hushållningsbestämmelserna i 3 och 4 kap. miljöbalken samt med kommunens översiktsplan.

Kommunen har i enlighet med 7 kap. 25 § miljöbalken prövat och funnit att föreskrifterna inte går längre i inskränkning av enskilds rätt att använda mark och vatten, än vad som krävs för att syftet med skyddet ska tillgodoses.

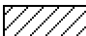
Bilagor

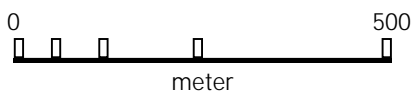
1. Beslutskarta
2. Sändlista
3. Skötselplan med bilaga
4. Hur man överklagar



1:100 000

1:10 000

 Naturreservat



Sändlista Horsviks naturreservat

Hagavägens Samfällighetsförening (via e-post)

Studsvik Nuclear AB, studsvik@studsvik.com

Telia AB, telia-info@telia.se

Öman Elisabet (via post)

ArtDatabanken, artdatabanken@slu.se

Försvarsmakten, exp-hkv@mil.se

Havs- och vattenmyndigheten, havochvatten@havochvatten.se

Kustbevakningen, registrator@kustbevakningen.se

Länsstyrelsen Södermanland, sodermanland@lansstyrelsen.se

Riksantikvarieämbetet, registrator@raa.se

Sjöfartsverket, sjofartsverket@sjofartsverket.se

Skogsstyrelsen, skogsstyrelsen@skogsstyrelsen.se

Sörmlands museum, kultur.utbildning@regionsormland.se

Trafikverket, Region Öst, Box 1140, 631 80 Eskilstuna

Botaniska Sällskapet i Stockholm, att. Hans Rydberg (via e-post)

Bälunge hembygdsförening (via e-post)

Friluftsförbundet, regionmalardalen@friluftsframjandet.se

Föreningen Södermanlands Ornitologer, fso@sormlandsornitologerna.se

Föreningen Sörmlandsentomologerna, info@sormlandsentomologerna.se

Föreningen Sörmländska Jordägare, fsj@jordagarna.se

Horsviks vänner, Ingrid Carlgren (via e-post)

LRF Södermanland, sodermanland@lrf.se

Naturskyddsföreningen i Nyköping och Oxelösund, nyox@naturskyddsforeningen.se

Naturskyddsföreningen Sörmland, att. Karl-Axel Reimer (via e-post)

Sörmlands Skärgårds Intresseförening, Nils Kjellberg (via e-post)

Svenska Jägareförbundet, info@ostermalma.se

Södermanlands Orienteringsförbund (via e-post)

Sörmlandsleden, kansliet@sormlandsleden.se

Skötselplan för Horsviks naturreservat



Postadress
611 83 NYKÖPING

Besöksadress
Stadshuset, Stora torget

Telefon
0155-24 80 00 växel

E-post
kommun@nykoping.se

Organisationsnr
212000-2940

Bankgiro

Faktureringsadress

Internet
www.nykoping.se

BESKRIVNING AV NATURRESERVATET

Översikt

Horsvik är ett av Sörmlandskustens bäst bevarade skärgårdshemman med en lång historia. Här har många generationer bedrivit småskaligt jordbruk och fiske. Gården ligger på en udde som går ut i Östersjön strax sydost om Studsvik i Bälinge socken. Naturreservatet omfattar ca 30 hektar land och 70 hektar vatten. Öarna Studsviksholmen och Tranholmen ingår i området och ligger strax utanför gården med ett smalt grunt sund däremellan. Områdets bevarandevärden utgörs av dels ett väl bevarat äldre kulturlandskap med många olika biotoper o naturtyper såsom skärgårdsskog, silikatgräsmark, trädklädd betesmark och torra hedar, men även höga marina värden i de grunda vikarna och sunden. Området är mycket artrikt tack vare att så många små biotoper ryms inom begränsad yta samt den långa hävdhistoriken.

Naturreservaten Stora Bergö, Stendörren, Ringsö, Sävö och Nynäs ligger i nära anslutning till Horsvik. Ungefär två kilometer sydväst om Horsvik ligger ett naturum inom Stendörrens naturreservat, ett mycket välbesökt område. Nordost om Horsvik skymtar Tvären, en stor rund fjärd med djup över 80 meter, som har bildats genom ett meteoritnedslag.

Gården Horsvik har hört till Hånö Säteri som arrendegård sedan 1600-talet. 1954 köpte AB Atomenergi gården med närliggande mark för uppförande av Studsvik, en anläggning med atomenergiforskning.

Horsvik arrenderades därefter av en privat familj och senare Länsstyrelsen för att de senaste åren inte varit utarrenderat. Gården har stått tom de senaste tio åren, förutom Studsviksstugan som hyrts ut årsvis som fritidshus. Markerna har betats fram till idag, framför allt av får. Delar av gården är Natura 2000-område.

Uppgifter om naturtyper, arter och bevarandevärden

Uppskattade arealer av naturtyper*:

- Skogsmark	Ca 10 ha, varav 6 ha produktiv
Barrblandskog	Ca 9,5 ha
Triviallöskog	Ca 0,5 ha
- Åker	Ca 1 ha
- Övrig öppen mark	Ca 19 ha
- Vatten	Ca 70 ha

TOTALT 100 ha

*Uppskattade arealer från flygbild 2019

Prioriterade bevarandevärden

- | | |
|--------------|--|
| - Naturtyper | - Grunda sund och vikar, skärgårdsskog, sandbankar (1110), torra hedar (4030), silikatgräsmarker (6270), |
|--------------|--|

hällmarkstorräng (8230), trädklädd
betesmark (9070)

- *Strukturer (landskapselement)*
- *Växt- och djursamhällen*
- *Kulturmiljö*
- *Friluftsliv*
- Gamla träd, död ved, stenmurar, husgrunder, stensatta vägar, rest av stensatt brygga, odlingsrösen, fossila åkrar
- Hagmarksflora, vedlevande insekter, vegetationsklädda bottnar, ålgräsäng
- Byggnader och strukturer kopplat till skärgårdsjordbruk
- Skärgårdsmiljö, äldre gårdsmiljö, artrikedom, tyst område

Naturgeografiska förhållanden

Området utgörs av en kuperad udde som sticker ut i havet med en vik i norr och en i söder. Regionen karaktäriseras av ett storskaligt sprickdalslandskap. Urberg som bildades för knappt två miljarder år sedan i form av gnejser som består av skiffrig omvandlad granit och granodiorit, omgärdas på Horsvik av svallsediment, grus, postglacial finsand, silt och ett mindre parti med glacial lera. I den nordvästra delen av Horsvik finns ett mindre område med isälvssediment.

Kalkberggrund saknas i området, men kalkrika strandvallar med snäckskal ger en kalkgynnad flora på mindre delar av området. De båda öarna är relativt kuperade och består mest av berg i dagen med tunna jordlager av svallade sediment i svackorna. Högsta punkten på gården ligger ca 20 m.ö.h.

Historisk och nuvarande markanvändning

Horsvik har brukats som ett skärgårdshemman med en kombination av småskaligt jordbruk, djurhållning och fiske kompletterat med dagsverken på Hånö Säteri i flera hundra år. Torpet Hårswijken finns med på ägomätningsskarta för Hånö säteri från 1685, men är troligtvis äldre. I början av 1700-talet brändes de flesta byggnader ner i samband med det Stora nordiska kriget.



Generalstabskartan från år 1854 som visar att några av byggnaderna (vid "BT" i kartan) i området fanns redan då och att strandlinjen var annorlunda.

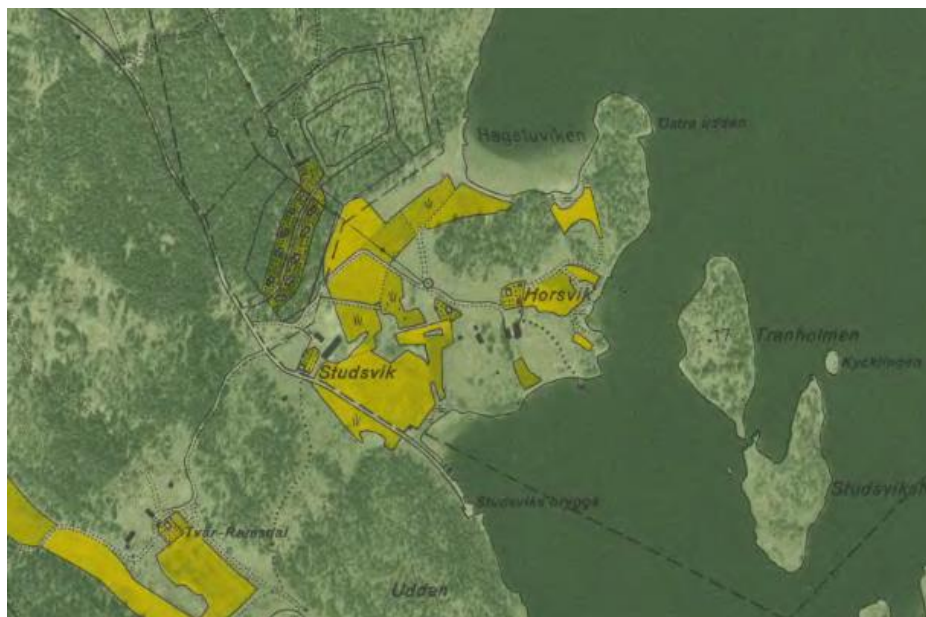


Häradsekonomiska kartan som visar att det kring år 1900 fanns öppna hävdade marker vid Horsvik samt att öarna var trädbeklädda.

Sedan 1870 och fram till 2000-talet har släkten Källman arrenderat gården. Från början arrenderades den av Hånö Säteri och på senare tid av Studsvik AB.

På gården finns tre mindre bostadshus; boningshuset, undantagsstugan och studsviksstugan. Vid stranden finns ett gammalt båthus med vasstak och ett större båthus byggt på 1940-talet. På gården finns även tre ekonomibyggnader med stall, loge och förrådsytor och fyra mindre byggnader. Gårdsbilden för ett småskaligt jordbruk med självhushåll och fiske är väl bevarad.

De tidigare uppodlade åkertegar som finns i området har de senaste åren brukats som betesmark. Under 40-talet var åkerarealen ca 2,5 hektar. Som mest har 4,5 hektar åker brukats. På gården fanns på 1940-talet en häst, tre kor och ett ungnöt. Det har även funnits andra djur på gården som till exempel höns.



Ekonomiska kartan från 1958 som visar de öppna markernas gränser, de trädklädda markerna och byggnadernas placering.

Fisket har varit den viktigaste inkomstkällan, medan jordbruket varit inriktat på självhushåll. Fisken såldes bland annat inne i Nyköping nedanför slottet, en båtfärd på ca sju mil tur och retur. Spigg som fiskades upp vid Horsvik kokades till spiggtran och såldes till tvåltillverkningen vid Sunlight i Nyköping.

Fram till 60-talet kördes betesdjuren på gården ut på öarna utanför (Stora Bergö, Lilla Bergö, Håldämman, Midsommarklubben) under försommartid. Man fick dagligen ro ut till öarna för att mjölka och tillsyna djuren. Även utmark mellan Horsvik och Studsvikanläggningen (som idag är tallskog) har betats på försommaren. Det faktum att djuren kom att beta på Horsvik senare under sommaren har medfört att betesdriften tidsmässigt efterliknat slätter. Det har bidragit till den mycket artrika betesmarken.

Från 2000-talets början har betesdjuren, mestadels får, släppts ut på markerna tidigare på försommaren.

På gården finns 462 meter stenvmur, dels som avgränsning till åkermarker, men även runt trädgården till torpet och undantagsstugan. Stenarna kommer från stenröjning i befintliga åkertegar och vittnar om slitet att både bryta upp sten för att få odlingsjord, men även att stänga ute djur från odlingarna.

Under åren 2010 till 2020 har området betats mestadels med får. Länsstyrelsen har även genomfört några röjningar och hamling av lövträd inom ett LIFE-projekt.

Biologiska bevarandevärden

Horsvik är en av de artrikaste miljöerna i Nyköpings kommun. Cirka 500 arter är funna i naturreservatet. 24 rödlistade arter och 13 signalarter har observerats.

Här möts havet och fastlandet och ett stort antal småbiotoper samsas på en begränsad yta. Fuktighet varierar från hav till strandzon, havsstrandäng, vassruggar, små kärr och småvatten till de torrare hållmarkerna och sandiga grusiga betesmarker. Här finns både öppen silikatgräsmark och sluten skog med gamla träd. Däremellan finns ljunghed och enbuskar, hamlade hagmarksträd och trädgårdar med päronträd, körsbärsträd, syrener och bärbuskar. Ett mindre alkogsbestånd finns i den norra viken.

I vattenområdet finns tre naturvärdesobjekt, två av lokalt värde och ett av kommunalt värde, utpekade i en inventering av Länsstyrelsen. I det smala sundet mellan fastlandet och Tranholmen samt i de grunda vikarna finns en rik undervattensvegetation med långskottsväxter och olika alger. En mindre ålgräsäng finns i sundets smalare del på drygt två meters djup. I undervattensvegetationen lever fiskarter som storspigg, småspigg, tångsnälla och mindre havsnål. Även större fiskarter som abborre och mört förekommer.

Kärlväxtfloran i betesmarken är artrik tack vare den långa hävdhistoriken. En mångfald av kärlväxter ger även en art- och individrik insektsfauna. Antal arter och individtäthet bland hopprätvingar, gräshoppor och vårtbitare, är kanske kommunens rikaste. Många dagfjärilsarter trivs här. Fågellivet är också rikt då kust möter skog och betesmarkernas insektsrikedom föder många insektsätare som t.ex. tornseglare, rödstjärt och stare. I skogen häckar rovfåglar då och då, som till exempel lärkfalk och fiskgjuse. Utter har de senaste åren observerats regelbundet.



Månåsbräken, nattviol, Adam och Eva och ålgräs.

Tabell 1. Rödlistade arter, signalarter, ÅGP-arter (åtgärdsprogram för hotade arter), Natura 2000 arter samt fridlysta arter som registrerats i objektet. Notera att tabellen bygger på inventeringarna som finns i källförteckningen, samt Nyköpings kommuns egna inventeringar i samband med reservatsbildningen. Rödlistekategori följer Gärdenfors, U. (ed.) 2015. Rödlistade arter i Sverige 2015. ArtDatabanken, SLU. NT = nära hotad, VU = sårbar, EN = starkt hotad, CR = Akut hotad, S = signalart enligt Skogsstyrelsen, F = fridlysta arter, ÅoB=äng- och betesmarksarter. N2000 = art som listats i EU:s Art- och habitatdirektiv, bilaga 2 eller i Fågeldirektivets bilaga 1. ÅGP = art som ingår i något av Naturvårdsverkets åtgärdsprogram för hotade arter. M = marina intressanta arter.

Svenskt namn	Vetenskapligt namn	Rödlistad/ S/fridlyst/ÅoB/ ÅGP/M
Kärlväxter		
Månlåsbräken	<i>Bothrychium lunaria</i>	NT/ÅoB
Uddnate	<i>Potamogeton friesii</i>	NT/ÅGP
Ängsnattviol	<i>Platanthera bifolia</i> subsp. <i>Bifolia</i>	NT/ÅoB
Ljus solvända	<i>Helianthemum nummularium</i> subsp. <i>nummularium</i>	NT/ÅoB
Sen fältgentiana	<i>Gentianella campestris</i> var. <i>Campestris</i>	EN/ÅoB/ÅGP
Ask	<i>Fraxinus excelsior</i>	EN
Klasefibbla	<i>Crepis praemorsa</i>	NT/ÅoB
Pyttmaskros	<i>Taraxacum microlobum</i>	CR
Adam och Eva	<i>Dactylorhiza sambucina</i>	F
Sankt Pers nycklar	<i>Orchis macula</i>	F
Ålgräs	<i>Zostera marina</i>	M
Kransalger		
Grönsträfsse	<i>Chara baltica</i>	M
Skörsträfsse	<i>Chara globularis</i>	M
Borststräfsse	<i>Chara aspera</i>	M
Mossor		
Blåmossa	<i>Leucobryum glaucum</i>	S
Lavar		
Dvärgbägarlav	<i>Cladonia parasitica</i>	NT
Liten spiklav	<i>Calicium parvum</i>	S
Svampar		
Tallticka	<i>Phellinus pini</i>	NT
Trådvaxskivling	<i>Hygrocybe intermedia</i>	VU
Lutvaxskivling	<i>Neohygrocybe nitrata</i>	NT
Scharlakansvaxskivling	<i>Hygrocybe punicea</i>	NT
Grovticka	<i>Phaeolus schweinitzii</i>	S
Blodticka	<i>Meruliopsis taxicola</i>	S
Vit vaxskivling	<i>Cuphophyllus virgineus</i>	S
Ängsvaxskivling	<i>Cuphophyllus pratensis</i>	S
Papegojvaxskivling	<i>Gliophorus psittacinus</i>	S
Broskvaxskivling	<i>Gliophorus laetus</i>	S
Bitter vaxskivling	<i>Hygrocybe mucronella</i>	S
Mönjevaxskivling	<i>Hygrocybe miniata</i>	S
Toppvaxskivling	<i>Hygrocybe conica</i>	S

Däggdjur		
Utter	<i>Lutra lutra</i>	NT/N2000/ ÅGP
Fåglar		
Havsörn	<i>Haliaeetus albicilla</i>	NT/F/N2000/ ÅGP
Tornseglare	<i>Apus apus</i>	VU/F
Spillkråka	<i>Dryocopus martius</i>	NT/F/N2000
Gröngöling	<i>Picus viridis</i>	NT/F
Stare	<i>Sturnus vulgaris</i>	VU/F
Gulsparv	<i>Emberiza citrinella</i>	VU/F
Göktyta	<i>Jynx torquilla</i>	F
Hämpling	<i>Linaria cannabina</i>	F
Lärkfalk	<i>Falco subbuteo</i>	F
Insekter		
Mindre purpurmätare	<i>Lythria cruentaria</i>	NT
Silversmygare	<i>Hesperia comma</i>	NT
Hedpärlemorfjäril	<i>Argynnis niobe</i>	NT
Bronshjon	<i>Callidium coriaceum</i>	S
Vågbandad barkbock	<i>Semanotus undatus</i>	S
Reliktbock	<i>Notorhina muricata</i>	NT

Kulturhistoriska värden

De kulturhistoriska värdena är ett tydligt inslag som möter besökare vid Horsvik. Det känns som att tiden har stannat på 1950-talet. Gården har aldrig moderniserats påtagligt efter det. Landskapet kring gården präglas av stenvägar, odlingsrösen, stensatta små vägar, det småbrutna odlingslandskapet med många olika betesfällor och inägomark med gamla små åkertegar och trädgårdar.

Gårdens byggnader består av tre bostadshus (boningshuset, undantagsstugan och Studsviksstugan) tre ekonomibygnader, ett äldre båthus med vasstak, ett båthus från 1945 med en båtslip, mindre bodar, rökhus och förråd. Studsviksstugan är ett före detta båtsmanstorp som under 1800-talet tillhörde Södermanlands regemente, andra kompaniet.

Varje byggnad i sig har inte de högsta kulturhistoriska värdena efter fortlöpande ombyggnationer och underhåll, men den sammantagna gårdsmiljön med bebyggelsen, natur- och kulturlandskapet har i sig ett mycket högt kulturhistoriskt värde, inte minst som ett pedagogiskt historiskt område.

Det finns inte några kända lagskyddade fornlämningar inom reservatet men i reservatets västra gräns finns lämningar efter torpet Hagstugan (lämning L1985:5319). Hagstugan brann enligt uppgift ner som följd av ett blixtnedslag år 1924. Torpet är markerat på häradskartan från sekelskiftet 1800/1900, men syns inte på generalstabskartan från 1838 – 1868 och har sannolikt anlagts efter 1850. Det utgör därmed inte en lagskyddad fornlämning, men ska ändå skyddas och vårdas som en del av den allmänna kulturarvet.

Betesmarkerna har med sin långvariga beteshävd utvecklat en typisk och artrik flora och fauna. På Horsvik kan man fortfarande se spåren av de olika verksamheter man livnärde sig på, på ett skärgårdsjordbruk vid sörmilandskusten för 75 år sedan.

Värden för friluftsliv

Horsvik är ett mycket värdefullt område för friluftslivet. Här kan besökare få många olika upplevelser på en liten yta samtidigt som det är lätt att hitta en lugn avskild plats att avnjuta medhavd fika. Platsen har flera tydliga spår från det skärgårdshemman som det en gång var och det känns som en tidresa att kliva in på Horsviks gård.

Området ligger strategiskt vid porten till en mycket fin del av Sörmlandskusten. Vid Horsvik kan man både uppleva havet, skärgården och samtidigt kulturlandskapet och skogen med gamla krokiga tallar. Området är tillgängligt med busstrafik till Studvik och besökare kan även komma sjövägen.

Tillgänglighetsanpassade målpunkter kommer att anläggas i närheten av besöksparkering och gårdsområdet.

Slitage och störningskänslighet

Vissa delar av området har känslig markflora och det kommer därför bli viktigt att kanalisera besökare till mindre känsliga marker. För att inte störa upplevelsen av ett rofyllt naturområde är det viktigt att det inte blir för många besökare samtidigt vilket till exempel kan regleras genom antalet parkeringsplatser.

PLAN FÖR OMRÅDETS SKÖTSEL

Övergripande mål

Naturreservatet är indelat i sex skötselområden som utgår från de bevarandemål och skötselåtgärder som ska utföras för respektive område.

För karta över skötselområden, se bilaga 3.1.

Horsviks särpräglade kulturlandskap ska bevaras och förstärkas genom att kulturmarkerna hävdas och hindras att växa igen. Besökare ska uppleva lugnet, en rofylld plats och möjlighet att hitta en egen plats för fika med vacker utsikt. Kulturhistoriska byggnader ska bevaras.

Delar av naturreservatet är skyddat som Natura 2000. De naturtyper som redovisas i Natura 2000 ska ha en gynnsam bevarandestatus.

I naturreservatet ska det finnas en mångfald av olika livsmiljöer för ett rikt växt- och djurliv.

Skötselområden med bevarandemål och åtgärder

Generella riktlinjer och åtgärder

Några arter omfattas av åtgärdsprogram, fastställda av Naturvårdsverket. Åtgärder ska utföras i enlighet med programmet då det berör området, i den utsträckning det är förenligt med skötselplanen. Följande åtgärdsprogram berör området: fältgentianor i naturliga fodermarker, hotade natearter, bevarande av utter och havsörn.

Prioriteringar:

- I första hand prioriteras att området hävdas genom bete eller slätter.

Vid skötselåtgärder ska forn- och kulturlämningar särskilt beaktas. Rövning, gallring och avverkning kräver inte tillstånd enligt kulturmiljölagen, under förutsättning att den sker på ett sådant sätt att lämningarna inte skadas eller förändras. Det innebär till exempel att:

- Eventuell körning med skogsmaskin ska ske på tjälad mark eller under sådana väderförhållanden så att markskador inte uppstår.
- Enskilda lämningar får inte köras över eller belamras med ris.
- Träd skall fällas ut från lämningen för att undvika släpskador.
- Forn- och kulturlämningar ska grovrensas på kvistar och annat skogsavfall.

Skötselområde 1: Öar med barrblandskog (ca 5 ha)

Beskrivning

Tranholmen och Studsviksholmen är två skogsbeklädda öar som skiljs åt med ett grunt sund med vass. Öarna utgörs av två högre bergspartier som bitvis är mycket brant. Skogen består till största delen av barrblandskog som på höjderna övergår i hållmarkstallskog. Tallticka förekommer på båda öarna. I de lägre delarna mot strandlinjen förekommer mer lövträd t.ex. ask, lind och klibbal. Grova träd med grenar långt ner mot marken och många enbuskar finns på flera platser vilket är spår från det tidigare skogsbetet, med ett mer öppet landskap, som skett historiskt. Död ved förekommer rikligt på båda öarna.

Bevarandemål

Äldre barrblandskog med inslag av lövträd och död ved. Skötselområdet ska utvecklas till skog av naturskogskaraktär.

Öarna ska vara tillgängliga med båt.

Skötselåtgärder

Fri utveckling. Förtöjningsmöjligheter anläggs och underhålls på strategiska platser som alternativ till ankring.

Skötselområde 2: Vattenområden (ca 70 ha)

Beskrivning

Vattenområdet omfattar hela brackvattenområdet i sund, vikar och runt de båda öarna. Stora delar av vattenområdet är grunda flacka, vegetationsklädda bottnar med finsediment och sand. Vass förekommer i viken närmast Studsviks brygga, nedanför det äldre båthuset, i den östra delen av norra viken, Hagstuviken och ett litet bestånd mellan öarna. Runt yttre delen av udden och runt öarna förekommer en del hårdbotten där berget stupar ner i havet. Utanför båthuset är botten täckt av havssallad och musslor.



Hagstuviken, vy mot norr.

I sundet mellan öarna och fastlandet finns en mindre ålgräsäng (*Zostera marina*). Ålgräsängar har en unik ekologisk roll eftersom de är viktiga livsmiljöer för marina djur och växter. De stabiliserar också bottensedimenten och dämpar vågor och strömmar vilket skyddar stranden mot erosion och gör vattnet klarare. Hela sundet är grunt och långskottsväxter täcker nästan hela bottenytan. Det finns några fläckar här och där med skalgrus/sand. Runt öarna förekommer ganska mycket blåstång, som under sensommar är påtagligt påväxt av fintrådiga alger. I bukten mellan öarna förekommer tidvis svavelväte på botten eftersom cirkulationen är begränsad.

I Hagstuviken har sand tillförts badplatsen i vikens inre nordvästra del. Sanden har körts ut på isen för många år sedan. Hagstuviken delas av en mindre stenpir, vilken begränsar vattnets cirkulation något. Det kan leda till snabbare igenväxning och sedimentation. Den inre delen av viken är långgrund och har en gles vegetation. Vikens mellandjupa delar mellan 0,4 och 3 meters djup är i stora delar täckta av långskottsväxter som ålnate, borstnate, vitstjälksmöja. Enstaka skott kransalger växer i viken. De djupare delarna i Hagstuviken har en liten musselbank i nordvästra delen och havssallad täcker stora delar av viken. Fiskarter så som aborre, mört, storspigg, småspigg, tångsnälla och mindre havsnål förekommer.

Bevarandemål

Ålgräs ska fortsatt förekomma i sammanhängande bestånd.

Bottnar i vikar och sund har en artrik vegetation med en blandning av långskottsväxter, kortskottsväxter, skalgrusytor, musselbankar och blåstång.

Skötselåtgärder

Piren i norra viken tas bort på sikt för att skapa bättre cirkulation och minska sedimentation. Bottenmiljöerna återinventeras regelbundet för att hålla koll på vegetationens utbredning och artsammansättning. Vasslåtter genomförs vid behov i naturvårdssyfte.

Skötselområde 3: Trädklädd betesmark (ca 5 ha)

Beskrivning

Skötselområdet omfattar tre områden med betad skog i norra delen av reservatet. Ett av områdena ligger i nära anslutning till gårdsmiljön och utgörs av en höjd dominerad av berg i dagen och block. Trädfloran domineras av tall med ett mindre inslag av gran och lövträd. Flera av tallarna är av hög ålder, mer än 150 år, och solexponerade vilket gynnar förekomsten av bl.a. den rödlistade skalbaggen reliktböck.

I den nordöstra delen av reservatet ligger en skogsklädd, bergig, udde. Skogen utgörs till stor del av äldre tallar varav flertalet är över 150 år. Talticka förekommer på många av tallarna. I södra kanten är flera av tallarna solbelysta och potentiellt viktiga för vedlevande insekter.



Trädklädd betesmark i den nordöstra delen av naturreservatet.

Det tredje området ligger i nordvästra delen av reservatet i direkt anslutning till reservatsgränsen. Området domineras av grusiga jordarter med en mindre yta berg i dagen mitt i området. Trädskiktet domineras av tallar med ett större inslag av gran och lövträd än i de två andra områdena. Flertalet av tallarna är gamla med en ålder över 150 år och solbelysta.

Alla tre områdena har en markflora som är tydligt hävdgynnad och flera signalarter för skyddsvärd skog förekommer. Död ved förekommer både som stående och liggande träd

spritt i området. Flera äldre tallar är lämpliga för stora rovfågelsbon. I skötselområdets södra del finns lämningar efter torpet Hagstugan.

Bevarandemål

Skötselområdet utgörs av framför allt gammal tall, ädellövträd och blommande lövträd med en betesgynnad flora i bottenskiktet.

Död ved förekommer både som stående träd samt liggande träd och träddelar. Lämningarna efter torpet Hagstugan ska bevaras.

Skötselåtgärder

Bete med huvudsakligen nötkreatur och till viss del får. Betessläppet skall vara sent för att gynna tidigt blommande växter.

För att gynna markfloran bör inte krontäckningen tillåtas bli för tät. Inträngande gran skall hållas efter. Död ved i form av stammar och grenar skall lämnas. Trädrekrytering skall, där det är lämpligt, tillåtas både i gläntor och i kantzonen mot öppen mark. I trädskiktet skall framför allt tall, ädellövträd samt blommande lövträd gynnas. Förekomsten av träd och buskar som kan bedömas som igenväxningsvegetation ska begränsas. På torplämningen ska träd och sly hållas undan.

Skötselområde 4: Öppna betesmarker (ca 18,5 ha)

Beskrivning

Skötselområdet omfattar öppna betesmarker utan krontäckning av träd. Enstaka buskar och träd förekommer. Betesmarkerna på Horsvik är mycket artrika och består av både torrare sandiga marker och hållmarker, men även fuktigare marker med frodig vegetation. Vissa delar av betesmarken visar upp en kalkgynnad flora, som troligtvis är gamla strandvallar med snäckskal som nu finns längre upp från stranden på grund av strandförskjutningen.



Öppen betesmark vid Studsviks brygga.

Området är småbrutet och varierat och delas upp av äldre stengärdesgårdar och stenmurar, med mellanliggande trädklädda betesmarker och gårdsmiljö. Vissa delar av betesmarken är gamla åkerlappar som inte brukats på många år. Den hävdgynnade betesmarksfloran har vandrat in och är på många delar lika artrik som övrig betesmark.

Den flerhundraåriga hävden med bete i kombination med topografisk variation, inslag av kalk och närhet till andra hävdade gamla kulturmarker gör området mycket artrikt, både vad gäller flora och fauna. Under sensommar och höst går det även att hitta många sällsynta och ofta färgglada gräsmarkssvampar. Typiska arter för Horsviks betesmarker är Adam och Eva, spåtistel, jungfrulin, blodnäva, backnejlika, kattfot, solvända och här finns även flera ovanliga maskrosarter. Både dagfjärilar och hopprätvingar finns det gott om, både artrikt och individrikt. Typiska fågelarter i betesmarkerna är starar, grågås, svalor och tornseglare, göktyta, hämpling, gulsparrv, svartvit flugsnappare och rödstjärt.

De senaste åren har området betats med får och nyhamling av ett tiotal träd, framför allt rönnar och aspar, har genomförts. Vid båthuset finns en välbevarad gistvall som användes för att hänga upp fisknät för rensning och torkning.

Bevarandemål

Arealen välhävdad öppen betesmark ska inte minska.

Betesmarkerna ska vid årets slut vara välhävdade så att ingen kvarvarande obetad vegetation kväver och gödslar marken.

De artrikaste delarna av betesmarkerna ska inte betas för tidigt på året. Typiska kärleväxter som till exempel Adam och Eva ska hinna blomma och frön mogna innan markerna betas.

Gistvallen är väl bevarad

Skötselåtgärder

Betesmarkerna ska skötas genom bete med nötboskap och får eller slätter. Rójning av igenväxningsvegetation och rator genomförs vid behov. Örnbräken, tallplantor, alsly, vass och slån kan behöva hållas efter vid behov. Tidigare åkermark kan skötas som betes-, slätter- eller åkermark.

Betet ska styras med olika fållor, så att djuren inte betar för tidigt på de artrikaste delarna eller överbetar känsliga marker. Stängseltrådar ska hållas väl sträckta så att inte vilda djur, eller betesdjur skadar sig. Stängselgenomgångar ska finnas så att besökare lätt kan röra sig mellan olika delar av området. Gistvallen underhålls vid behov.

Skötselområde 5: Åkermark/vall (ca 1 ha)

Beskrivning

Tidigare åkermark som de senaste åren har slagits 1-2 gånger per år för djurfoder. Svagt sluttande mark som i den nedre delen mot havet övergår i ett fuktigare parti och vassbeklädd strand. Åkermarken är inte plöjd sedan omkring 1990-talet och har med tiden utvecklat en artrik hävdflora.

Bevarandemål

Öppen hävdad mark. Marken ska vid årets slut vara välhävdad så att ingen kvarvarande vegetation kväver och gödslar marken. Åkermarkens artrikedom har ökat.

Skötselåtgärder

Området hävdas genom slåtter, bete eller åkerbruk.

Skötselområde 6: Trädgård och gårdsmiljö (ca 0,5 ha)*Beskrivning*

Skötselområdet omfattar trädgården runt boningshuset, undantagsstugan och Studsviksstugan, samt gårdsmiljön närmast ekonomibyggnaderna. I trädgårdsmiljöerna förekommer syrén, bärbuskar, fruktträd och rabatter. Under de senaste åren har dessa miljöer inte skötts som trädgård. Betesdjuren har fått beta fritt. Därför har bärbuskar, trädgårdsland och rabatter ätits upp av fåren. Det finns en inventering gjord av Länsmuséet som beskriver hur det såg ut innan trädgårdsmiljöerna försvann som kan utgöra underlag för kommande skötsel och restaurering.



Trädgården vid boningsshuset.

Bevarandemål

De båda trädgårdarna liknar det utseende man kan anta att de hade på 1950-talet, med möjlighet till odling, rabatter i form av blomsterlister längs med husgrunder, bärbuskar och fruktträd. Trädgårdarna ska ge intryck av att det bor någon på gården.

Skötselåtgärder

Gårdsmiljön hävdas från igenväxning och brännässlor genom extensiv gräsklippning. Frukträd och bärbuskar beskårs årligen. Blomsterlister hålls rena från ogräs.

Betesdjuren hålls utestängda från det inre gårdsplanet så att det inte ansamlas djurspillning på gårdsplanen.

Trädgårdsmiljöerna restaureras så att de efterliknar 1950-talets utseende och återspeglar ett levande skärgårdshemman.

Exempel på växtval kan vara:

Blomsterlister: Pion, stockros och ackleja.

Frukträd: Äldre äppel- och päronsorser, plommon och körsbär.

Bärbuskar: Svarta och röda vinbär, krusbär.

Friluftsliv

Beskrivning

Horsvik har flera natursköna målpunkter med strand i norra delen, ett mindre skogsområde, trädgård med anor från 1950-talet, flera utsiktspunkter med vyer ut över havet och brygga med båthus. Området har stora upplevelsevärden kopplade till rekreation, natur- och kulturmiljöupplevelser. Bänkbord finns utplacerade på några platser i området.



Rastbord vid gården.

Bevarandemål

Horsvik är tillgängligt för en mångfald av människor för rekreation och naturupplevelser. Horsvik är en rofylld plats samtidigt som det är en plats för utomhuspedagogik, guidningar och naturturism.

Området är väl skyltat och det finns information som beskriver natur- och kulturvärdena på platsen. Bra information om Östersjön, naturvärden i Horsviks grunda vattenområden och beskrivning av djur- och växtliv i vattenmiljöerna finns i området. Området är tillgängligt från flera håll så som grusvägen från Studsvik och busshållplats, stättor över stängsel, stig från besöksparkering och från vattnet.

Besöksparkering, väg, stigar och andra friluftsanläggningar är i gott skick.

Gränsmarkeringarna för området är i gott skick. Tillgänglighetsanpassade målpunkter finns i närheten av besöksparkering och gårdsområdet.

Skötselåtgärder

Gränsmarkering genomförs och underhålls. Informationstavlor och vägvisare sätts upp och underhålls. Parkeringsplatser för besökare anläggs och underhålls. Stigar anläggs, markeras och skyltas så att besökare lätt hittar i området. Torrtoalett och sophantering anläggs på lämplig plats. Anvisade platser för eldning, förtöjning av båt och övernattning iordningsställs och underhålls.

Anläggning och underhåll av anordningar för friluftslivet och naturpedagogisk verksamhet. Bänkbord för besökares fikapaus finns i gårdsmiljön. Snorkelled med information om livet i havet anläggs och underhålls. Befintliga vägar inom naturreservatet underhålls.

Jakt och fiske

Jakt är inte tillåten i reservatet med undantag för jakt i förvaltningsyfte. Fiske regleras inte i reservatsbeslutet.

Byggnader och tomtmark

Beskrivning

Gårdens byggnader består av tre bostadshus (boningshuset, undantagsstugan och Studsviksstugan), tre ekonomibygnader, ett äldre båthus med vasstak, ett båthus från 1945 med en båtslip, samt mindre bodar, garage, kycklinghus, rökhus och förråd. Marken närmast byggnaderna består av gårdens gårdsplan, bostadshusens trädgårdar, en gistvall och båthusets brygga.



Några av gårdens byggnader.

Bevarandemål

Områdets byggnader är väl underhållna och återspeglar ett levande skärgårdsjordbruk. Byggnaderna är renoverade så att känslan av äldre skärgårdshemman är bevarat.

Bostadshusen är i upprustat skick och möjliga att hyra ut. Delar av ekonomibyggnaderna går att använda som skydd för besökare och grupper vid dåligt väder. Samma ytor ska kunna användas i samband med utomhuspedagogisk verksamhet.

Skötselåtgärder

Byggnader underhålls varsamt så att alla ytskikt är täta och står emot väder och vind, samtidigt som underhållet förstärker de kulturhistoriska värdena som finns på gården.

UPPFÖLJNING

Uppföljning av skötselåtgärder

Nyköpings kommun ansvarar för att uppföljning av genomförda skötselåtgärder sker i slutet på varje år, de år då åtgärder genomförts. Uppföljningen ska sedan ligga till grund för eventuell omprövning av skötselplanen.

Uppföljning av bevarandemål

Ett tredje dokument ska tas fram i samband med uppföljningen av naturreservatet. Dokumentet är en uppföljningsplan med målindikatorer för de olika bevarandemålen. Uppföljningen av bevarandemål sker i enlighet med instruktioner från Naturvårdsverket.

Kostnader och finansiering

Skötselåtgärder bekostas av förvaltaren. Uppföljningen bekostas av kommunens anslag för skötsel av skyddad natur.

Sammanfattning och prioritering av skötselåtgärder

Skötselåtgärd	Tidpunkt	Plats	Prioritet
Utmärkning och underhåll av naturreservatets gräns	Snarast, sedan vid behov	Reservatets gränser	1
Stängsel för betesdjuren sätts upp och underhålls	2020-2021 (årligt underhåll)	Hela reservatet	1
Stängselpassager för besökare sätts upp	2020-2021	Hela reservatet	1
Bete med nötkreatur och får eller slätter	Årligen	Skötselområde 3 och 4	1
Igenväxningsvegetation begränsas i sin utbredning	Årligen	Skötselområde 3 och 4	1
Slätter genomförs, alternativt bete	Årligen	Skötselområde 5	1
Besöksparkering anläggs och underhålls	2020	Skötselområde 4	1
Besöksparkering nära Studsviks brygga anläggs och underhålls	2020	Skötselområde 5	1
Informationsskyltar sätts upp och underhålls	Inom 5 år	Se skötselkarta, bilaga 3.1	1
Vägvisare som visar vägen till reservatet sätts upp	2020	Utanför reservatet	1
Gårdsmiljön hävdas från igenväxning och brännässlor	Årligen	Skötselområde 6	1
Stig från parkering anläggs och underhålls	2021	Skötselområde 4 och 5	2
Snorkelled anläggs och underhålls	2021 (årligt underhåll)	Vattenmiljön hela reservatet	2
Informationstavlor om livet i vattenmiljön sätts upp och underhålls	Årligt underhåll	Hela reservatet	2
Borttagande av gran	Vid behov	Skötselområde 3	2
Beskärning av fruktträd och bärbuskar	Årligen	Skötselområde 6	2
Trädgården restaureras	2020-2021	Skötselområde 6	2
Stigar anläggs, markeras och underhålls på flera platser	2020-2021	Hela reservatet	2
Bänkbord placeras ut och underhålls	Vid behov	Hela reservatet	2
Anläggning av anordningar för friluftslivet och naturpedagogisk verksamhet	Vid behov	Hela reservatet	2
Byggnader underhålls fortlöpande så de bevaras på lång sikt	Vid behov	Hela reservatet	2
Inventering av bottenmiljö	Var 5:e år	Skötselområde 2	2
Förtöjningsplatser för båtar anläggs och underhålls	Årligt underhåll	Skötselområde 1 och 2	3
Vasslätter	Vid behov	Skötselområde 2	3
Pir tas bort		Skötselområde 2	3
Torplämning röjs fri från träd och sly	Vid behov	Skötselområde 3	3
Uppföljning av skötselåtgärder	Efter åtgärd	Hela reservatet	1
Uppföljning av bevarandemål	Vart 6/12/24:e år	Hela reservatet	1

Källförteckning

Artdatabanken-SLU. 2019. Uttag ur databasen Artportalen (www.artportalen.se).

Havs- och vattenmyndigheten, www.havochvatten.se

Lantmäteriet. *Ekonomiska kartan över Sverige*. Kartlagd år 1958.

Lantmäteriet. *Häradskarta*. Kartlagd åren 1897-1901.

Lantmäteriet. 2020. *Förättningsakt Hånö Säter 1:47*.

Lantmäteriet. *Generalstabskarta*. Kartlagd 1877.

Länsstyrelsen i Södermanlands län. *Förslag till beslut om bildande av kulturreseptet Horsvik, Bälinge socken, Nyköpings kommun 2006-11-21*.

Länsstyrelsen i Södermanlands län. *Förslag till skötselplan för kulturreseptet Horsvik, Bälinge socken, Nyköpings kommun 2006-11-21*.

Länsstyrelsen i Södermanlands län. *Bevarandeplan för Horsvik, Nyköpings kommun*. D nr: 511-6651-2016.

Länsstyrelsen i Södermanlands län. *Marina naturvärden i Södermanland, Fifång-Askö-Hartsö MPA-område 2015-2017*

Naturvårdsverket, www.naturvardsverket.se

Riksantikvarieämbetets fornminnesinformationssystem, Fornsök.

Sveriges hembygdsförbund, www.hembygd.se/shf

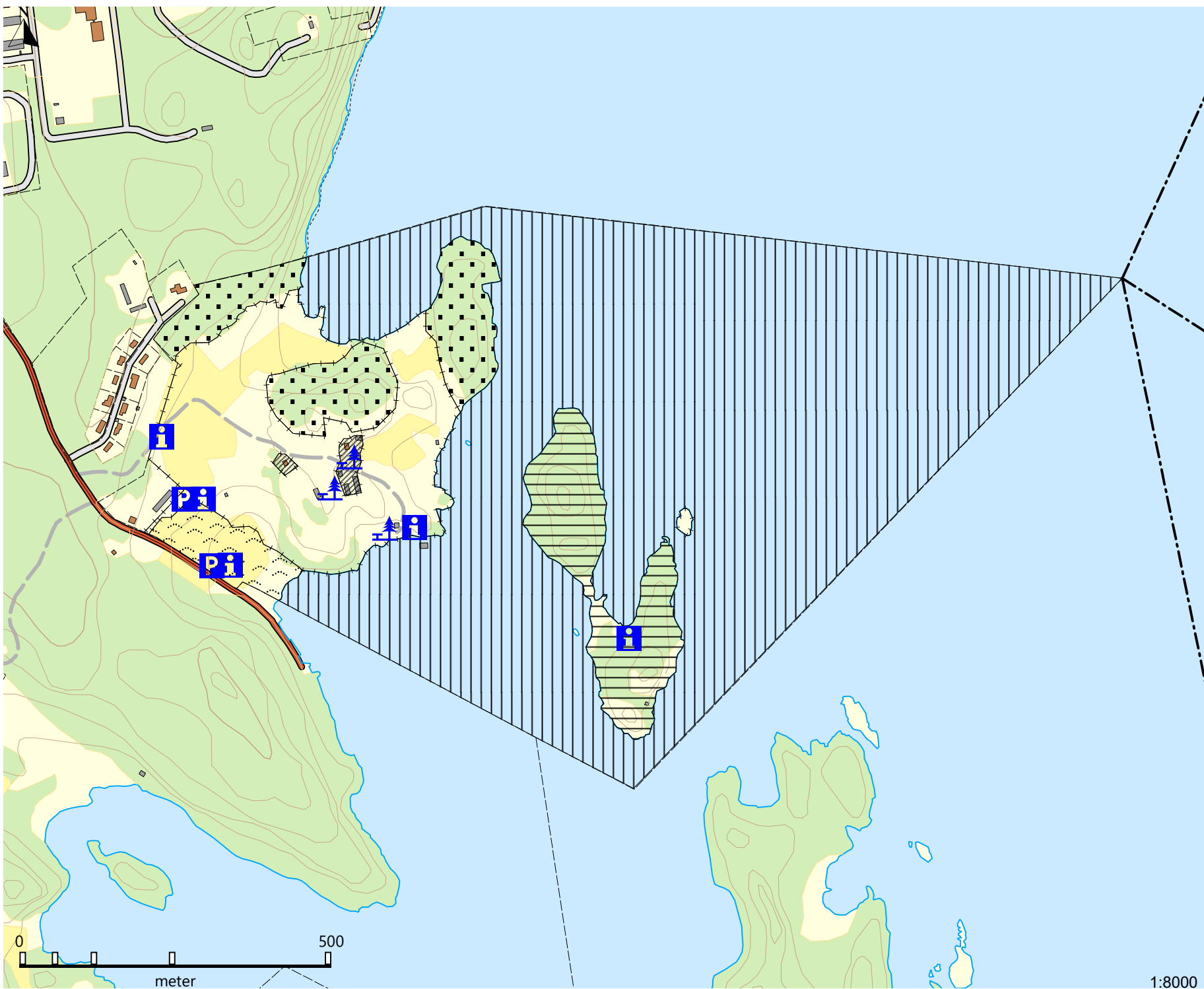
Sörmlands museums kulturmiljövård, Horsvik Bälinge socken, dokumentation av byggnader och trädgård inför kulturreseptutredning 1999, Kjell Taawo

Bilaga

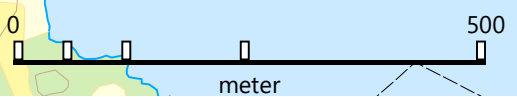
3.1 Skötselplanekarta

Skötselplanekarta

Bilaga 3.1
Nyköping kommuns beslut
om Horsviks naturreservat



-  1 Barrlandskog
-  2 Vattenområde
-  3 Trädklädd betesmark
-  4 Öppna betesmarker
-  5 Åkermark
-  6 Trädgård och gårdsmiljö
-  Informationstavla
-  Parkering
-  Rastplats



1:8000

Hur man överklagar

Om ni vill överklaga Nyköpings kommuns beslut ska ni skriva till Länsstyrelsen i Södermanlands län. Överklagandet ska dock skickas till Nyköpings kommun, 611 83 Nyköpings kommun.

Av överklagandet ska det framgå vilket beslut ni överklagar, ange diarienummer, och hur ni vill att beslutet ska ändras. Ni bör också tala om varför ni anser att beslutet ska ändras.

Skrivelsen ska undertecknas. Uppge även adress och telefonnummer. Om ni har handlingar eller annat som ni anser stöder er uppfattning bör ni skicka med detta.

Nyköpings kommun måste ha ert överklagande senast den 12 oktober 2020 annars kan överklagandet inte tas upp till prövning.

Behöver ni veta mer om hur ni ska göra kan ni kontakta Nyköpings kommun, 0155-24 80 00 eller Länsstyrelsen i Södermanlands län 010-223 40 00.