



+

Enligt sändlista

Bildande av Tyvuddens naturreservat i Trosa kommun

BESLUT

Länsstyrelsen beslutar med stöd av 7 kap. 4 § miljöbalken (1998:808) att förklara det område som avgränsats på bifogad karta (bilaga 1) som naturreservat, med föreskrifter och skötselplan enligt nedan. Reservatets gränser märks ut i fält.

För att tillgodose och uppnå syftet med reservatet beslutar Länsstyrelsen med stöd av 7 kap. 5, 6 och 30 §§ miljöbalken att nedan angivna föreskrifter ska gälla i reservatet (se *Reservatsföreskrifter*).

I enlighet med 3 § förordning (1998:1 252) om områdesskydd enligt miljöbalken m.m. fastställer Länsstyrelsen bifogad skötselplan (bilaga 2) med mål, riktlinjer och åtgärder för reservatets skötsel och förvaltning.

Reservatets namn ska vara *Tyvuddens naturreservat*.

Uppgifter om naturreservatet

Reservatets namn	Tyvuddens naturreservat
Naturvårdsregister ID	2043306
Kommun	Trosa
Församling/socken	Trosa/Västerljung
Lägesbeskrivning	C:a 1 km nordost Källviks brygga. Vid saltsjön (Tyvudden) Topografisk karta: Nyköping 9H SO
Naturgeografisk region	Nr 25c, Södermanlands och norra Götalands kust och skärgård
Maringeografisk region	Norra Östersjön
Kulturgeografisk region	Nr 3, Skärgården
Vattenförekomst enligt vattendirektivet	Gupafjärden (SE584600-173200)
Areal	502,6 hektar, varav land 70,3 hektar,

Datum

Dnr

2015-12-15

511-5218-2011

varav 40 hektar produktiv skogsmark.
432,3 hektar hav

Fastigheter (markägare)

Ökenäs 2:12 (Staten)

Marksamfälligheter

Del av Örboholm S:1 delägande
fastigheter, se fastighetsförteckning,
bilaga 3

Nyttjanderätter/servitut

Se fastighetsförteckning, bilaga 3

Syfte med naturreservatet

Syftet med naturreservatet är att bevara biologisk mångfald, främst växter och svampar i lövskog, hassellund och barrskog, samt fisk och undervattensväxter i skyddade vikar och andra grunda områden. Syftet är även att vårda de värdefulla naturmiljöerna löv- och ädellövskog, hassellund, blandskog och barrskog samt de marina miljöerna, så som bland annat grunda skyddade vikar och ålgräsängar. Syftet är också att vårda och bevara det biologiska kulturarvet knutet till den tidigare markanvändningen som utgjordes av kreatursbete och fångst- och fiskeverksamhet. Ett syfte är även att informera allmänheten om områdets naturvärden och underlätta för besökare.

Syftet ska nås genom att skogen undantas från skogsbruk och annan exploatering. Lövskogen och lundområdena ska skötas så att de höga naturvärdena behålls. Graninvandring i dessa miljöer ska hållas efter, och gamla vidkroniga träd ska friställas. Viss föryngring av hässlen ska också göras. Barrdominerad skog lämnas huvudsakligen orörd, fransett friställande av vidkroniga träd och strukturskapande åtgärder. Möjlighet ges att röja och återinföra bete. Återskapande av naturlig hydrologi i våtmarker genom igenläggning av diken. Skötsel av marina miljöer möjliggörs för att behålla och förbättra tillståndet för flora och fauna. Upplåtelse av fiskearrende ska ske med restriktivitet. Åtgärder i form av enklare anordningar för besökare till området ska iordningställas. Nya kunskaper om hotade och hänsynskrävande arter och naturtyper inom ramen för syftet med reservatet ska beaktas i den löpande skötseln av reservatet.

Reservatsföreskrifter

Föreskrifterna ska inte utgöra hinder för de åtgärder som behövs för att uppnå syftet med naturreservatet och som framgår av föreskrifterna under B nedan.

Föreskrifterna ska inte utgöra hinder för förvaltaren av naturreservatet eller av förvaltaren utsedd uppdragstagare att i uppföljningssyfte utföra inventeringsverksamhet, nödvändig insamling av bestämningsmaterial, eller annan dokumentation av växt- och djurliv inom naturreservatet.

A Föreskrifter enligt 7 kap. 5 § miljöbalken om inskränkningar i rätten att använda mark- och vattenområden

Utöver vad som gäller enligt föreskrifter och förbud i andra lagar och författningar är det förbjudet att:

Datum

Dnr

2015-12-15

511-5218-2011

1. uppföra byggnad, vindkraftverk eller annan anläggning
2. uppföra ny eller ändra anläggning i vatten
3. anlägga väg
4. anlägga luft- eller markledning, stängsel eller hägnad annat än för betesdrift
5. anordna upplag
6. på land eller i vatten borra, gräva, schakta, utfylla, tippa, dika, spränga, deponera eller dämna
7. avverka träd eller buskar
8. ta bort eller upparbeta dött träd eller vindfälle
9. framföra motordrivet fordon annat än i samband med uttransport av fällt vilt med s.k. älghugare eller motsvarande. Körning på vägar inom reservatet är tillåtet. Det är även tillåtet för ägare till fastigheterna Ökenäs 2:7, 2:8, 2:13 samt 2:17 att utmed mindre väg, framföra mindre motordrivet fordon såsom t.ex. fyrhjuling. Sträckning av dessa mindre vägar framgår av karta bilaga 1.1
10. använda kemiska eller biologiska bekämpningsmedel
11. kalka eller gödsla mark eller vatten
12. inplantera för området främmande djur- eller växtarter
13. anlägga eller bedriva fiskodling eller annan akvakultur
14. placera större föremål eller andra anordningar på botten i vattenområdet

Det är förbjudet att utan Länsstyrelsens tillstånd:

15. muddra eller lägga upp muddermassor.

Undantag från ovanstående föreskrifter medges för skötsel och underhåll av vägar och åkermark i reservatet, liksom för iordningställande av färister.

Undantag från ovanstående föreskrifter medges för skötsel och underhåll och eventuellt utbyte av befintliga luftledningar, markkablar och nätstationer med dess tillhörande delar. Föreskrifterna ska inte heller utgöra hinder för ägare till elnätanläggningarna att med anpassade fordon ta sig fram till elanläggningarna för att utföra behövliga åtgärder. Vidare har ägare till elnätanläggningarna rätt att fälla träd och buskar som hindrar eller utgör fara för luftledningar, markkablar och nätstationer, samt rätt att utföra erforderliga markarbeten vid drift och underhållsåtgärder. Luftledningar, markkablar och nätstationer är markerade på karta, bilaga 1.1.

Undantag från punkt A7 medges för ägarna till fastigheterna Ökenäs 2:9 och Ökenäs 2:13 att inom tidigare hävdad område i anslutning till tomt, röja uppväxande sly. Avverkning av träd är inte tillåtet. Avsett område framgår av karta bilaga 1.1.

Om det ur sjösäkerhetssynpunkt erfordras ska ovanstående föreskrifter inte utgöra hinder för nyanläggande av sjösäkerhetsanordningar genom Sjöfartsverkets försorg. Undantag medges också för underhåll och skötsel av befintliga och kommande sjösäkerhetsanordningar såsom årlig tillsyn och felavhjälpling.

B Föreskrifter enligt 7 kap. 6 § miljöbalken om vad ägare och innehavare av särskild rätt till fastigheten förpliktas att tåla

Datum

Dnr

2015-12-15

511-5218-2011

Markägare och innehavare av särskild rätt förpliktas åta sig följande anordningar utförs och åtgärder vidtas för att tillgodose syftet med reservatet.

1. Utmärkning av naturreservatets gränser enligt Naturvårdsverkets anvisningar.
2. Anläggande och underhåll av friluftsanläggningar samt uppsättning av informationstavlor.
3. Anläggande av parkeringsplats.
4. Skötsel i form av röjning av gran och annan igenväxningsvegetation, friställande av träd, strukturskapande åtgärder i skog samt föryngring av hassel.
5. Igenläggning av diken för att återskapa naturlig hydrologi.
6. Betesdrift och åkerbruk.
7. Anläggande av färister.
8. Röjning av vass i tidigare strandängar.
9. Skötselåtgärder i det marina området.
10. Genomförande av undersökningar i uppföljningssyfte av djur- och växtarter samt av mark- och vattenförhållanden.

C Föreskrifter enligt 7 kap. 30 § miljöbalken om rätten att färdas och vistas inom reservatet samt om ordningen i övrigt inom reservatet

Utöver vad som i övrigt gäller enligt föreskrifter och förbud i andra lagar och författningar är det förbjudet att:

1. bryta kvistar, fälla eller på annat sätt skada levande eller döda stående och omkullfallna träd och buskar
2. skada, plocka eller samla in växter, svampar, alger eller lavar. Bär-, matsvamp- och blomplockning för eget behov är dock tillåtet
3. skada fasta naturföremål såsom klippor, hållar eller bottnar
4. elda på klippällar
5. sätta upp tavla, plakat, affisch, skylt eller göra inskrift
6. fånga och insamla ryggradslösa djur på sådant sätt att deras biotoper eller reproduktionsmiljöer skadas eller förstörs
7. förtöja båt mer än två dygn på samma plats
8. framföra vattenskoter annat än i eller till och från allmän farled
9. bedriva vattenlek med motordriven farkost.

Det är förbjudet att utan Länsstyrelsens tillstånd:

10. anordna lägerverksamhet
11. anordna tävlingar
12. genomföra vetenskapliga studier som negativt kan påverka områdets utpekade naturvärden.

Datum

Dnr

2015-12-15

511-5218-2011

Skötsel och förvaltning

Länsstyrelsen i Södermanlands län är förvaltare för naturreservatet.

Upplysningar

Om det finns särskilda skäl får Länsstyrelsen med stöd av 7 kap. 7 § miljöbalken medge dispens från meddelade föreskrifter för naturreservatet.

Beslutet gäller från den dag det vunnit laga kraft utom föreskrifter meddelade med stöd av 7 kap. 30 § miljöbalken, avd C, vilka gäller omedelbart, även om de överklagas.

Beslutet kungörs i ortstidning och Södermanlands läns författningssamling.

Enligt Transportstyrelsens föreskrifter och allmänna råd (TSFS 2010:96) om åtgärder mot förorening från fartyg är det förbjudet att släppa ut toalettavfall i Östersjön. Förbudet gäller även fritidsbåtar.

Enligt artskyddsförordningen (1998:179) och Naturvårdsverkets föreskrifter (NFS 1999:7) gäller bestämmelser om fridlysning av djur och växter.

SKÅLEN FÖR LÄNSSTYRELSENS BESLUT

Beskrivning av området

Reservatet består av en skärgårdsfastighet med 70 hektar landareal och 432 hektar vatten i saltsjön. Landytan består av en fastlandsdel, de två större öarna Hjälmgarnsö och Trigöta, samt ett tiotal mindre öar. De prioriterade bevarandevärdena i reservatet utgörs av lövskog, ädellövskog, hassellund, barrskog samt marina värden i hav.

Skogsmarken domineras på fastlandsdelen av lövskog, främst ek- hassellundar med inslag av björk, asp och enstaka lind och lönn, samt blandskogar med barrträd. Spridda förekomster av riktigt gamla ekar och tallar finns liksom en hel del skogslind med lång kontinuitet på platsen. Hassel och hasseldominerade lundpartier har en lång historik och utgör ett prioriterat och viktigt inslag i reservatet. På Hjälmgarnsö växer huvudsakligen medelålders och äldre blandskog, de högre belägna östra delarna är dominerade av gammal barrskog. Ett tydligt inslag av storvuxna apalar finns på denna ö. Trigöta domineras av tall och olika lövträd, främst asp, klibbal, ek och enstaka ask. Ön är relativt glest trädbevuxen och bär mycket tydliga spår av tidigare bete.

Fastlandsdelen, liksom de större öarna, har tidigare tjänat som slåtter och betesmarker som under de senaste 50 – 60 åren vuxit igen alltmer till ganska slutna lövskogslundar, bland- och barrskogar. Skogsmarkerna på fastlandsdelen, liksom den västra delen av Hjälmgarnsö, är relativt bördiga med en utvecklad örtflora medan öarna i övrigt är mer karga. I området har noterats många skyddsvärda arter av kärlväxter, lavar och svampar. Floran är omväxlande och bitvis rik med högvuxna örter såsom bland annat orkidéerna tvåblad och nattviol.

Historiskt kommer namnet Tyvudden av de hasselstammar med lämpliga klykor (tyvor eller tyv) som användes till att fästa upp fiskenät med. Hassel och hässlen har funnits inom

Datum

Dnr

2015-12-15

511-5218-2011

området under lång tid. Av äldre kartor framgår att fastlandsdelen varit bevuxen mest med lövträd medan de två större öarna haft blandskog av barr- och lövträd för ca 100 år sedan. På öarna Hjälmgarnsö och Trigöta finns ett tiotal lämningar registrerade i FMIS (Riksantikvarieämbetets digitala fornminnesinformationssystem). Dels finns gravrösen från bronsålder, belägna högre upp i terrängen, dels finns lämningar från historisk tid i form av bebyggelselämningar och lämningar från skjutskårar, båthus, och gästgård belägna närmare nuvarande strandlinje. Gravrösen utgör fornlämningar. Bostadslämningarna på Trigöta (Västerljung 78:1) har utifrån äldre kartmaterial att döma sannolikt både tillkommit och övergivits under första hälften av 1900-talet. De utgör tillsammans därmed en s.k. övrig kulturhistorisk lämning. Det kan dock inte uteslutas att vissa av de andra historiska lämningarna på öarna tillkommit före 1850, vilka i så fall utgör fornlämningar.

Den marina miljön består av grundare områden kring reservatets norra och södra delar, med en djup ränna som skiljer dessa åt. Även i de nordöstra delarna kan djupare områden återfinnas. Dessa djupare områden huserar musselsamhällen på mjukare botten, men dessa är dåligt inventerade. De grundare delarna präglas av de öar och kobbar som täcker området, med hårda botten av hällar och block. Dessa är ofta täckta av bältesbildande blåstång och rödalger. I de grunda vikarna och grundområden som återfinns mellan öarna, finns områden med mjuka botten med stora inslag av sand och grus, där kärlväxter och skyddsvärda kransalger har noterats. Områden med ålgräsängar finns både i reservatets norra som södra delar och den rödlistade kransalgen raggsträfs växer i flera vikar runt ön Trigöta. Dessa grunda områden är viktiga lek- och uppväxtmiljöer för fisk.

Bevarande av områdets värden

För att bevara de höga naturvärdena krävs att de löv- och ädellövdominerade delarna hålls fria från graninvandring. En del vidkroniga ekar ska frihuggas från inväxande småträd och buskar, främst på fastlandsdelen men även några enstaka på öarna. I barr- och blandskogar möjliggörs friställning av träd och strukturskapande åtgärder. Att återinföra kreatursbete inom vissa delar på fastlandssidan och på de större öarna ökar möjligheten att bevara en hävdgynnad flora samtidigt som de gamla lämningarna kan synliggöras. För att bevara de marina värdena bör exploatering och annan negativ påverkan undvikas. Strandängarna bör slås så att så kallade blåa bårder kan bildas.

Hela området ligger inom *Riksintresse naturvård* liksom *Riksintresse friluftsliv* enligt 3 kap. miljöbalken, medan öarna och det marina området ingår i *Riksintresse kulturmiljövård* enligt 3 kap. miljöbalken. Genom hela vattenområdet löper en farled i riktning från väst mot nordost. Farleden är utpekad som *Riksintresse sjöfart* enligt 3 kap. miljöbalken. Hela området ingår även i riksintresse *Rörligt friluftsliv* och riksintresse *Kust och skärgård* enligt 4 kap. miljöbalken.

Öarna och det marina området ingår i Länsstyrelsens naturvårdsprogram, område *Lacka Persö*, högsta värde, medan fastlandsdelen ingår i område *Källvik – Ängsvik*, högt värde. I den gemensamma strategin för skydd av skog (Länsstyrelsen och Skogsstyrelsen 1996) ingår området i värdetrakten *Skärgårdens skogar*. I området finns tre nyckelbiotoper samt fyra objekt med naturvärden registrerade i Skogsstyrelsens databas Skogen pärlor.

Datum

Dnr

2015-12-15

511-5218-2011

Bildande av Tyvuddens naturreservatet utgör ett led i arbetet med att uppnå de av riksdagen antagna miljömålen Levande skogar, Hav i balans samt levande kust och skärgård samt Ett rikt växt- och djurliv.

Ärendets handläggning

Dokumentation

Skogsstyrelsen har 1997 och 1998 registrerat tre nyckelbiotoper samt fyra naturvärdesobjekt inom området. Länsstyrelsen har genomfört inventeringar av naturvärden i området, bland annat av botaniska och mykologiska värden. Delar av det marina området inventerades 2014, främst grunda områden i viken mellan Tyvudden och Hjälmgarmsö, i vikarna runt Trigöta samt vid Kalkbådarna i söder.

Reservatsbildningen

Lantmäteriet fick under 2006 in ett ärende om klyvning av fastigheten Ökenäs 2:3 och uppmärksammade Länsstyrelsen på den förestående försäljningen av fastigheten. Länsstyrelsen kontaktade markägarna och undersökte sedan området. Markägarna ställde sig positiva till Länsstyrelsens förslag och olika lösningar diskuterades. Naturvärdesbeskrivning samt förslag till reservatsgräns togs fram och området godkändes senare av Naturvårdsverket för fortsatt förhandling och värdering. Värdering, förhandling och lantmäteriarbeten beställdes. Avtal om köp av den nya naturvårdsfastigheten undertecknades i januari 2009, och under våren 2009 färdigställde lantmäteriet fastighetsbildningen.

Remiss

Förslaget till beslut sändes 2015-10-21 på remiss till berörda. 11 yttranden, samt en komplettering, har kommit in till Länsstyrelsen. Trosa kommun och Skogsstyrelsen har inte något att erinra mot det framlagda förslaget till beslut och skötselplan.

Remissinstansernas synpunkter på förslag till beslut daterat 2015-07-13 och Länsstyrelsens bemötande

- Havs- och vattenmyndigheten har lämnat ett yttrande där de för ett resonemang om att hastighetsbegränsning kan övervägas inom reservatets känsliga marina miljöer. Myndigheten föreslår att Länsstyrelsen utvecklar beskrivningen av de marina delar som i skötselplanen benämns som "övrigt vatten i Östersjön"

Länsstyrelsen har valt att i skötselplanen dela in vattenområdet efter kända marina naturvärden. Beskrivningstexten i skötselplanen har kompletterats för skötselområde 9.

- Ökenäs GA:1/Ökenäs vägsamfällighet har lämnat in ett yttrande som avser fördelning av andelstal för vägen Ökenäs GA:1.

Länsstyrelsen kommer i särskild ordning att hantera förslaget från Ökenäs vägsamfällighet avseende fördelning av andelstal.

- Trafikverket har inget att invända i ärendet under förutsättning att reservatsbildandet inte medför begränsningar i nyttjandet av farleden.

Datum

Dnr

2015-12-15

511-5218-2011

Länsstyrelsen bedömer att reservatsbildningen inte medför begränsningar i nyttjandet av farleden.

- Sjöfartsverket påpekar att undantag från föreskrifterna även bör omfatta befintliga sjösäkerhetsanordningar.

Länsstyrelsen har förtydligat och lagt till text om undantag från föreskrifterna i överensstämmelse med Sjöfartsverkets förslag.

- Vattenfall Eldistribution AB har lämnat yttrande där de vill att Länsstyrelsen ska förtydliga vilka undantag från föreskrifterna som bör gälla för elanläggningarna i reservatet.

Länsstyrelsen har utvecklat och förtydligt de undantag som medges för skötsel och underhåll av luftledningar och markkablar med tillbehör. Befintliga ledningar och elanläggningar har lagt in på karta, bilaga 1.1.

- Mikael Kroner, ägare av fastigheten Ökenäs 2:9, har ställt fråga om möjlighet att borra efter vatten inom reservatsfastigheten, mellan Ökenäs 2:9 och Ökenäsvägen. Detta för att nu borrade hål inom egen fastighet ger ett salthaltigt vatten. M Kroner föreslår även campingförbud i reservatet samt att någon parkering för besökare inte behöver tillföras.

Länsstyrelsen upplyser att det i reservatsbeslutet under rubriken *Upplysningar* på sid 5 beskrivs att dispens från föreskrifterna kan ges om det finns särskilda skäl. En ansökan om dispens handläggs när den kommer in till Länsstyrelsen. Länsstyrelsen kommer inte att ändra nuvarande skrivning angående camping eller parkeringsplats. Om det i framtiden visar sig att nedskräpning mm. blir ett problem kan ordningsföreskrifterna revideras. Angående vasslätter har Länsstyrelsen förtydligt skrivningen i skötselplanen, dels för skötselområde 1 och 4, dels tagit in vasslätter som en åtgärd i den sammanfattande tabellen sist i skötselplanen. Det faktum att fastigheten Ökenäs 2:9 saknas i Lantmäteriets fastighetsutredning beror på att fastigheten inte är förtecknad hos Lantmäteriet för gemensamhetsanläggningen Ökenäs GA:1.

- Niklas Nygren och Anna Lock, ägare av fastigheten Ökenäs 2:13 har lämnat in ett yttrande med ett antal frågeställningar. De flesta synpunkter är av enklare karaktär och bemöts inte här.

Angående undantag från föreskrift A 7 kommer Länsstyrelsen att ändra kartan i enlighet med inkommet förslag. Angående hantering av vass se ovanstående kommentar.

- Botaniska sällskapet har anfört att skrivningen i föreskrift C 12: *förbjudet att genomföra vetenskapliga studier* är oklar.

Datum

2015-12-15

Dir

511-5218-2011

Länsstyrelsen har förtydligat C 12 enligt följande: *förbjudet att genomföra vetenskapliga studier som negativt kan påverka områdets utpekade naturvärden.* Länsstyrelsen har förtydligat skrivning om återställande av naturlig hydrologi i skötselplanen så att detta endast kan komma ifråga under förutsättning att mark utanför reservatet inte påverkas. Övriga synpunkter har delvis beaktats.

- Föreningen Sörmlandsentomologerna ser positivt på att reservatet kommer till stånd. Det är föreningens förhoppning och vädjan att inte reservatsbildningen utestänger föreningens entomologer från fortsatt dokumentation av insekter i området.

Länsstyrelsen har inte förbjudit insamling av insekter annat än i fall insamlandet kan medföra skada på insekternas biotoper eller reproduktionsmiljö.

Länsstyrelsens bedömning och intresseprövning

Länsstyrelsen bedömer att skogsbruk, exploateringar, andra arbetsföretag eller anläggningar inte går att förena med bevarande av områdets höga naturvärden. Detta är därför enligt Länsstyrelsens uppfattning ett område som i enlighet med 1 kap. 1 § miljöbalken bör skyddas i form av naturreservat enligt 7 kap. 4 § miljöbalken.

Länsstyrelsen bedömer att ett naturreservat i det aktuella området är väl förenligt med hushållningsbestämmelserna i 3 och 4 kap. miljöbalken.

Länsstyrelsen bedömer att bildandet av naturreservatet är förenligt med kommunens översiktsplan.

Länsstyrelsen har i enlighet med 7 kap. 25 § miljöbalken prövat och funnit att föreskrifterna inte går längre i inskränkning av enskilds rätt att använda mark och vatten, än vad som krävs för att syftet med skyddet ska tillgodoses.

Frågan om införande av förbud mot fiske inom reservatet har övervägts. Länsstyrelsens bedömning är dock att det fiske som bedrivs i form av fritidfiske med stöd av ”det fria handredskapsfisket” i området för närvarande inte utgör något hot mot naturvärdena varför reglering inte behövs. Om det i en framtid skulle visa sig att det fiske som bedrivs står i konflikt med reservatets syfte kommer Länsstyrelsen att utreda möjligheten att begränsa fisket. Om begränsningar bedöms nödvändiga kommer sådana att införas.

I reservatet ingår en mindre del av marksamfälligheten Örboholm S:1. Samfälligheten tillkom vid laga skifte 1921 och avser vägar inom ett stort område, från Källvik i söder upp till Gisekvarn i norr, som idag omfattar flera hundra fastigheter. Enligt Lantmäteriet är det idag mycket svårt att utreda vilka fastigheter som har del i samfälligheten. Eftersom samfälligheten avser väg och den del som nu berörs inom reservatet är en mycket liten del av hela samfälligheten där vägfrågorna har lösts på annat sätt bedömer Länsstyrelsen att delägande fastigheter i Örboholm S:1 inte är sakägare i reservatsbildningsärendet.

Datum

2015-12-15

Dnr

511-5218-2011

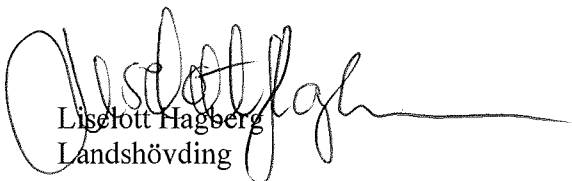
Hur man överklagar


Den som vill klaga över detta beslut ska skriva till regeringen, men skicka eller lämna skrivelsen till Länsstyrelsen, postadress: Länsstyrelsen i Södermanlands län, 611 86 NYKÖPING.

Skrivelsen ska ha inkommit inom tre veckor från den dag klaganden fick del av beslutet, annars kan överklagandet inte prövas. Sakägare anses ha fått del av beslutet den dag kungörelse om beslutet var införd i ortstidning. I skrivelsen ska anges vilket beslut som överklagas och den ändring som begärs. Skriv namn, adress, telefonnummer och ärendets nummer.

Om ytterligare upplysningar önskas, kontakta Länsstyrelsen. Länsstyrelsen kommer att sända det överklagade beslutet vidare till Miljö- och energidepartementet för prövning, såvida Länsstyrelsen inte själv ändrar beslutet.

Beslutande i detta ärende har varit landshövding Liselott Hagberg. I den slutliga handläggningen har enhetschef Anneli Fiskesjö, funktionschef Trine Haugset, länsjurist Tomas Wieslander samt naturvårdshandläggarna Karl Svanberg, Markus Forsberg och Bo Westman deltagit, den sistnämnda som föredragande.


Liselott Hagberg
Landshövding


Bo Westman
Naturvårdshandläggare

Bilagor

1. Beslutskarta
- 1.1 Beslutskarta med undantag från föreskrift
2. Skötselplan med bilagor
3. Fastighetförteckning
4. Lantmäterikarta

Datum

Dnr

2015-12-15

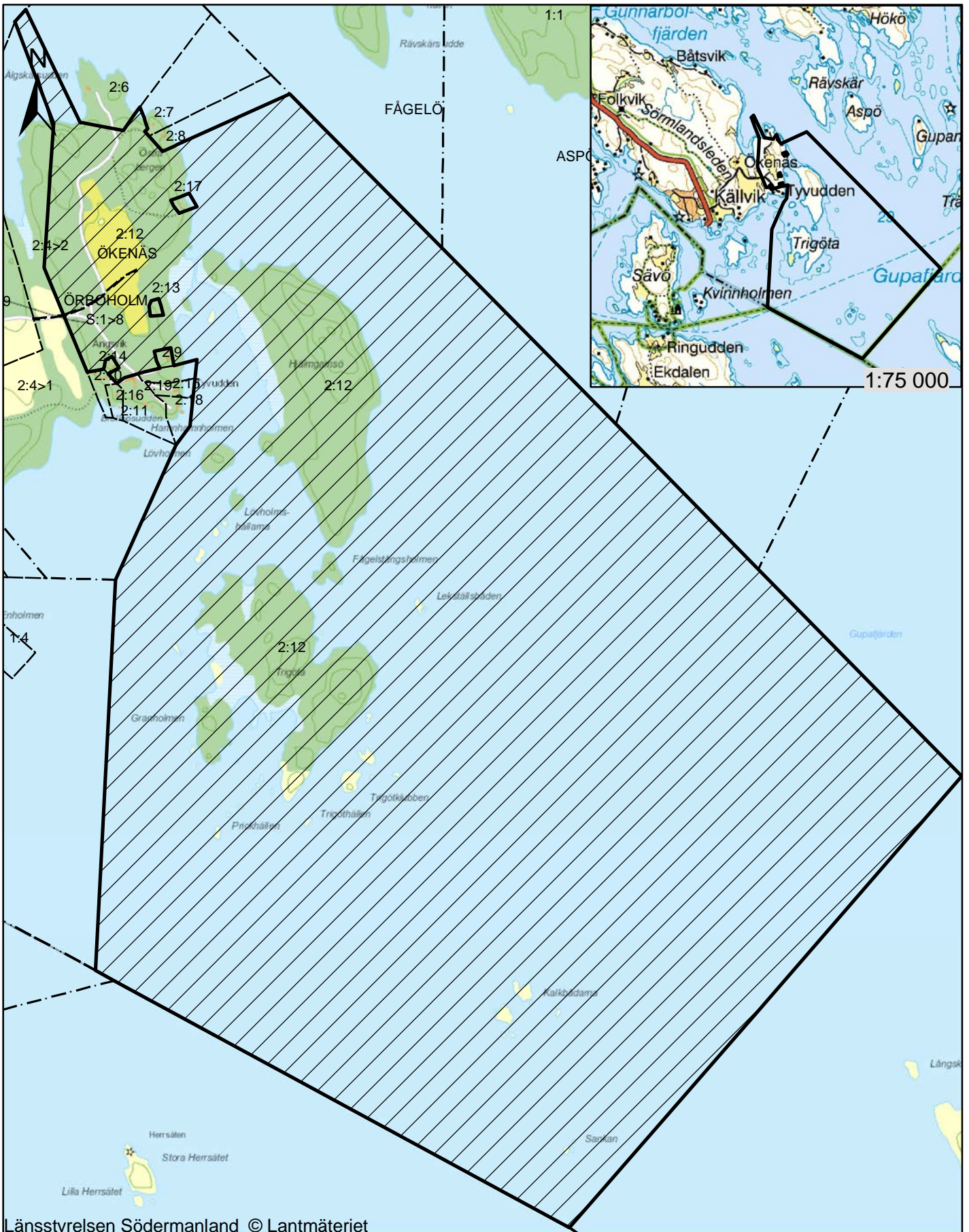
511-5218-2011

Sändlista

Sven Erik och Yvonne Andersson, Tyvudden gård Sjöstugan, 610 75 Västerlång
Tyvudden gård AB, Bergs gård stora huset, 610 75 Västerlång
Majvor Maria Andersson, Loftvägen 8 LGH 1204, 142 35 Skogås
Tommy Mikael Salo, Hjortnäsvägen 31 B, 793 31 Leksand
Sture Gustav Axelsson, Branders väg 29, 610 75 Västerlång
Dinah Erika Sofie Lennevald, Pilotorget 6 LGH 1205, 128 32 Skarpnäck
John Dhani Lennevald, Grev Magnigatan 16, 114 55 Stockholm
Michael Kroner, Karlsövägen 3 LGH 1301, 121 55 Johanneshov
Anna Maria Lock och Karl Erik Niklas Nygren, Östra Bergsgatan 24 LGH 1003, 611 34 Nyköping
Lena Christina Karlsson och Karl Richard Pettersson, Stockstigen 2A, 132 46 Saltsjö-Boo
Elisabeth Rudbeck, Salsta gård 1, 640 40 Stora Sundby
Folke Östlund db c/o Edward Östlund, Sickla Allé 25, 131 65 Nacka
Carl Häggart, Tyvudden Älgudden, 610 75 Västerlång
Barbro och Bo Nilsson, Sparrisgången 80, 611 45 Nyköping
Ökenäs GA:1, Ökenäs vägsamfällighet, c/o Bengt Lennevald, Tyvudden Ängsvik 1,
610 75 Västerlång
Vattenfall Eldistribution, Ru 2560, 169 92 Stockholm

Trosa kommun, Västra Långgatan 4-5, 619 80 Trosa
Naturvårdsverket, 106 48 Stockholm
Skogsstyrelsen, Box 635, 611 10 Nyköping
Havs- och vattenmyndigheten, Box 11 930, 404 39 Göteborg
Trafikverket, Region Öst, Box 1140, 631 80 Eskilstuna
Lantmäteriet, Box 516, 611 10 Nyköping
Sjöfartsverket, 601 78 Norrköping
Kustbevakningen, Varvsvägen 9, 613 35 Oxelösund
Sjöpolisen, Box 1173, 131 27 Nacka strand

LRF Södermanland, Klustervägen 11, 590 76 Vreta Kloster
Föreningen Sörmländska Jordägare, Väsby gård, 643 98 Julita
Naturskyddsföreningens länsförbund i Sörmland, att. Karl-Axel Reimer, Strömgatan 2,
619 34 Trosa
Trosabygdens naturskyddsförening, att. Annelie Karlsson, annelieka65@hotmail.com
Föreningen Södermanlands Ornitologer, att. Lennart Eriksson, Måstavägen 13D, 633 48 Eskilstuna
Botaniska Sällskapet i Stockholm, att. Hans Rydberg, Ek Västergården, 646 91 Gnesta
Södermanlands Orienteringsförbund, c/o Sven-Arne Nilsson Solåkravägen 21, 646 43 Gnesta
Föreningen Sörmlandsentomologerna, att. Håkan Elmqvist, Hedlandet Aspbacken,
647 92 Mariefred
Friluftsförbundet, att. Ylva Schöldberg, ylva.scholdberg@friluftsförbundet.se
Svenska Jägareförbundet, Öster Malma, 611 91 Nyköping
Västerlångs hembygdsförening, att. Leif Appelgren, Folkvik Framnäs, 610 75 Västerlång
Föreningen Sörmlandsleden, Box 45, 613 21 Oxelösund



Länsstyrelsen Södermanland © Lantmäteriet

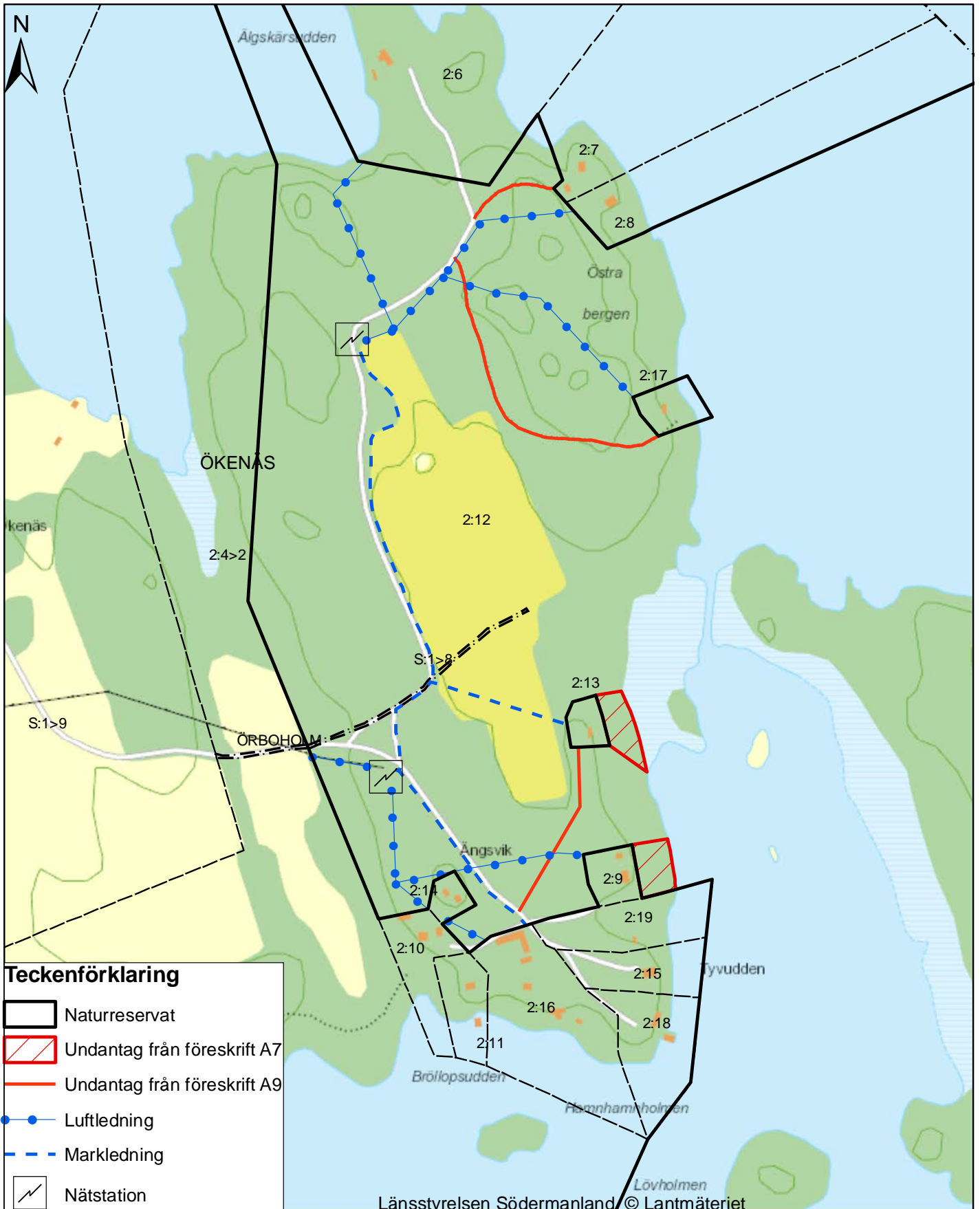
1:15 000

Teckenförklaring

 Naturreservat

0 125 250 500 750 Meter





1:5 000

0 125 250 Meter



Skötselplan för Tyvuddens naturreservat



Postadress
611 86 NYKÖPING

Besöksadress
Stora torget 13

Telefon
010-223 40 00 växel

Telefax
0155-26 71 25

E-post
sodermanland@lansstyrelsen.se

Organisationsnr
202100-2262
www.lansstyrelsen.se/sodermanland

PlusGiro
35174-2

Bankgiro
5051-8653

Faktureringsadress
FE 98

Internet

833 73 Frösön

Datum

Dnr

2015-12-15

511-5218-2011

BESKRIVNING AV NATURRESERVATET

Översikt

Tyvudden är ett skärgårdsområde med en fastlandsdel samt två större öar, ett tiotal mindre öar och ett större vattenområde i saltsjön. Naturvärdena utgörs av lövskogar, blandskog, barrskog och hassellundar samt marina områden i havet med bland annat ålgräsängar och grunda vikar. Fastlandsdelen är förutom några partier med barrskog, dominerad av lövskog. Centralt finns även en åkermark.

Uppgifter om naturtyper, arter och bevarandevärden

Uppskattade arealer av naturtyper:

- Skogsmark	Ca 63,5 ha, varav 40,0 ha produktiv
Tallskog	Ca 11,5 ha
Granskog	Ca 7,0 ha
Barrblandskog	Ca 3,0 ha
Lövblandad barrskog	Ca 12,0 ha
Triviallövskog	Ca 16,3 ha
Ädellövskog	Ca 2,5 ha
Skogsimpediment	Ca 11,2 ha
- Våtmark	Ca 1,0 ha
- Substratmark/övrig öppen mark	Ca 1,3 ha
- Åker	Ca 4,5 ha
- Hav	Ca 432,3 ha

TOTALT 502,6 ha

ÅGP-arter - Raggsträfsse

Prioriterade bevarandevärden

- Naturtyper	- Lövskog, hassellund, barrskog, ålgräsängar, blåstångsbälten samt grunda mjuka och hårda bottnar
- Strukturer (landskapselement)	- Gamla träd, döda träd
- Växt- och djursamhällen	- Kärlväxter, svampar, alger, kransalger, fiskar
- Arter	- Kandelabersvamp, stor aspticka, talticka, raggsträfsse, skruvnating, ålgräs
- Friluftsliv	- Lundmiljö, lövskog, flora, historiska lämningar, skärgård

Datum

Dnr

2015-12-15

511-5218-2011

Naturgeografiska och geologiska förhållanden

Södermanlands skärgård karakteriseras av stora sprickdalar som den långa och djupa Hållsviken och av kraftiga bergsryggar och bergiga öar. Frostsprängda block i slutningarna och djupa bergsprickor skapar en starkt bruten terräng. Morfologiskt utgör skärgården en fortsättning på fastlandets småbrutna sprickdalslandskap. Kusten och skärgården hör till länets moränfattigaste områden varför andelen berg i dagen är påfallande stor.

Berggrunden inom Tyvudden domineras av granodiorit, granit och ljus tonalit. Ett band med leptit och leptitgnejs sträcker sig över västra delarna av Trigöta och Hjälmgarmsö och vidare in på fastlandet till Östra bergen och Älgskärsudden. Detta band av bergarter med basiska mineraler fortsätter även söderut i havsområdet ner mot Kalkbådarna i reservatets sydliga del. Stora mängder blåsippor tyder på kalkpåverkan. De lösa jordlagren (morän) är genomgående tunna och begränsade till södra delen av Tyvudden och sydvästra delen av Hjälmgarmsö. Kraftiga svallbildningar i form av klapperstensfält förekommer på flera öar i länets skärgård, bland annat på Hjälmgarmsö.

Historisk och nuvarande markanvändning

I Västerljungs socken finns fornlämningar som till exempel ensamliggande stensättningar från bronsåldern och äldre järnåldern samt gravfält från yngre järnåldern. Fornlämningarna visar på att det funnits bosättningar under förhistorisk tid. Även ortnamn som Mättinge, väster om Ökenäs, indikerar på att det handlar om en bygd med bebyggelsekontinuitet från förhistorisk tid. En stor del av jordbruksmarken i Västerljungs socken ligger dock under 5-meters nivån, vilket innebär att den förhållandevis sent har kunnat tas i anspråk som åker. Däremot fanns stora arealer strandängar för bete och fodertäkt, något som lockade bönderna under järnåldern att bosätta sig i området.

På öarna återfinns även ett antal lämningar från historisk tid, framförallt från bebyggelse, fågelfångst, torkning av nät och båtförtöjning. Intill västra stranden av Hjälmgarmsö finns bebyggelselämningar efter uthus och båthus (Västerljung 77:1), se kart, figur 1. På öns södra del, vid Stendåshålet, sundet mellan Hjälmgarmsö och Fågelstångsholmen, finns bl.a. rester efter en historisk båtplats, en s.k. båtlänning (Västerljung 74:4). I närheten finns en grund efter ett uthus (Västerljung 74:3). På ömse sidor om sundet, på den södra delen av Hjälmgarmsö och norra delen av Fågelstångsholmen, ligger två stenramper (Västerljung 74:1-2). Stenfyllningen i dessa kan, enligt en uppgift i Riksantikvarieämbetets digitala fornminnesregister (FMIS), möjligen ha använts vid fågelfångst med nät. En annan lämning för fågelfångst, en skjutskåre/jaktvärn (Västerljung 76:1) har anlagts i naturlig klappersten längre norrut på Hjälmgarmsö.

På norra delen av ön Trigöta återfinns inom ett 80 x 50 meter stort område lämningar efter bostadsbebyggelse och en gistgård där näten torkades (Västerljung 78:1). På platsen finns grunder efter minst tre byggnader av vilka två har spisrösen. Längst i söder är grunden efter bostadsbyggnaden med måtten 13x6 meter och med två spisrösen. Lämningarna från gistgård består av stenrösen kring stolphål. Ytterligare lämningar på Trigöta är två skjutskåror/jaktvärn (Västerljung 179:1). I anslutning till udden mitt emot Lövholmen i väster finns ett 60 x 60 m stort lämningsområde där rester av 5 olika byggnader noterats "(Västerljung 77:1)". Byggnadslämningarna har karaktär av uthus och en av dem var

Datum

Dnr

2015-12-15

511-5218-2011

sannolikt ett båthus. Inom Tyvuddens naturreservat finns 11 registrerade forn- och kulturlämningar i Riksantikvarieämbetets system FMIS, se karta i fig 1.



Figur 1. Registrerade forn- och kulturlämningar inom Tyvuddens naturreservat.

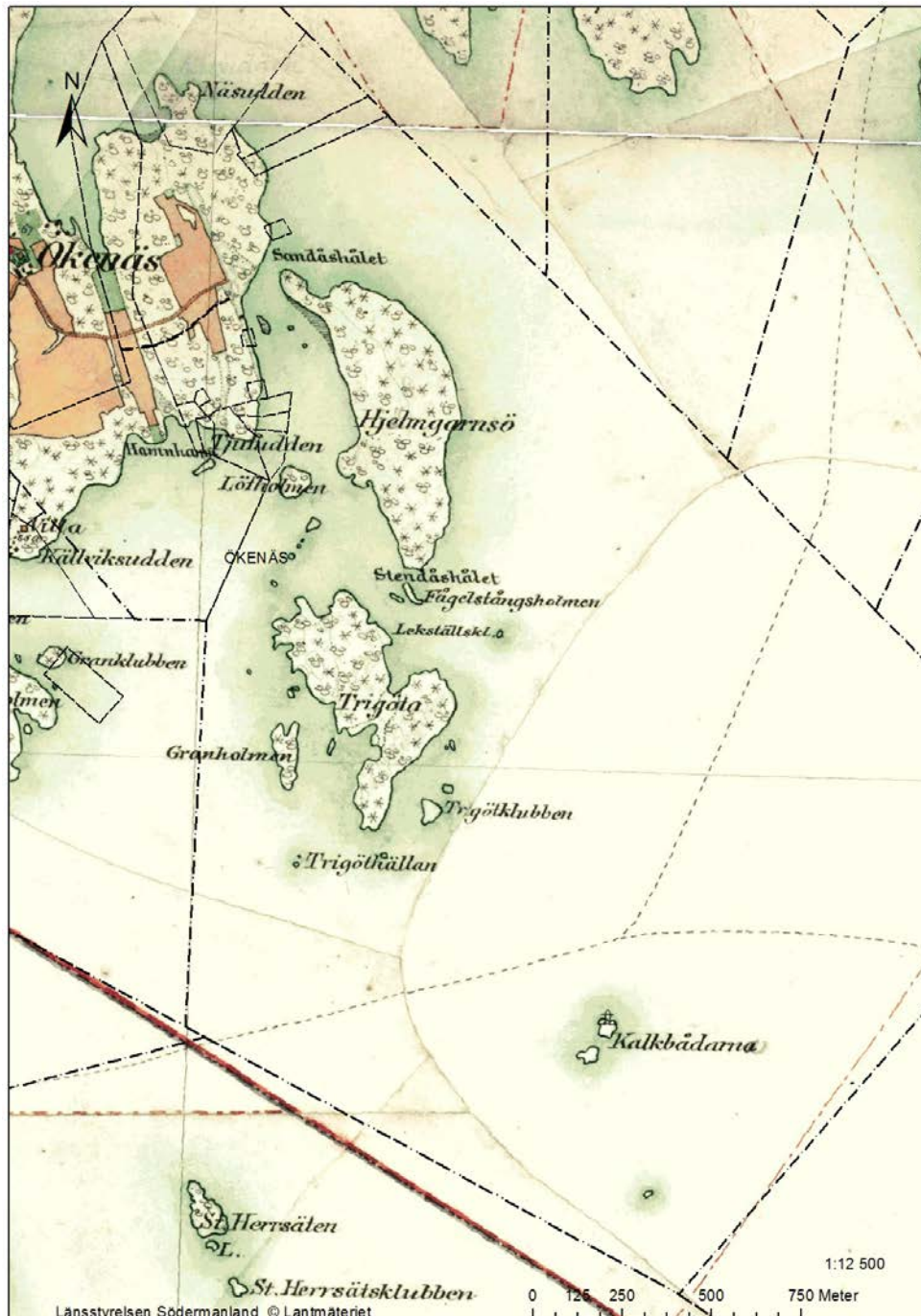
Datum

Dnr

2015-12-15

511-5218-2011

Enligt häradskartan (figur 2) från tiden kring förra sekelskiftet dominerades trädskiktet på stora delar av fastlandsdelen av lövträd. Utmarksbetet bidrog till att hålla skogarna öppna och örtrika. På Hjälmgarmsö och Trigöta fanns blandskog med både löv- och barrträd.



Figur 2. Utsnitt ur häradskartan från förra sekelskiftet.

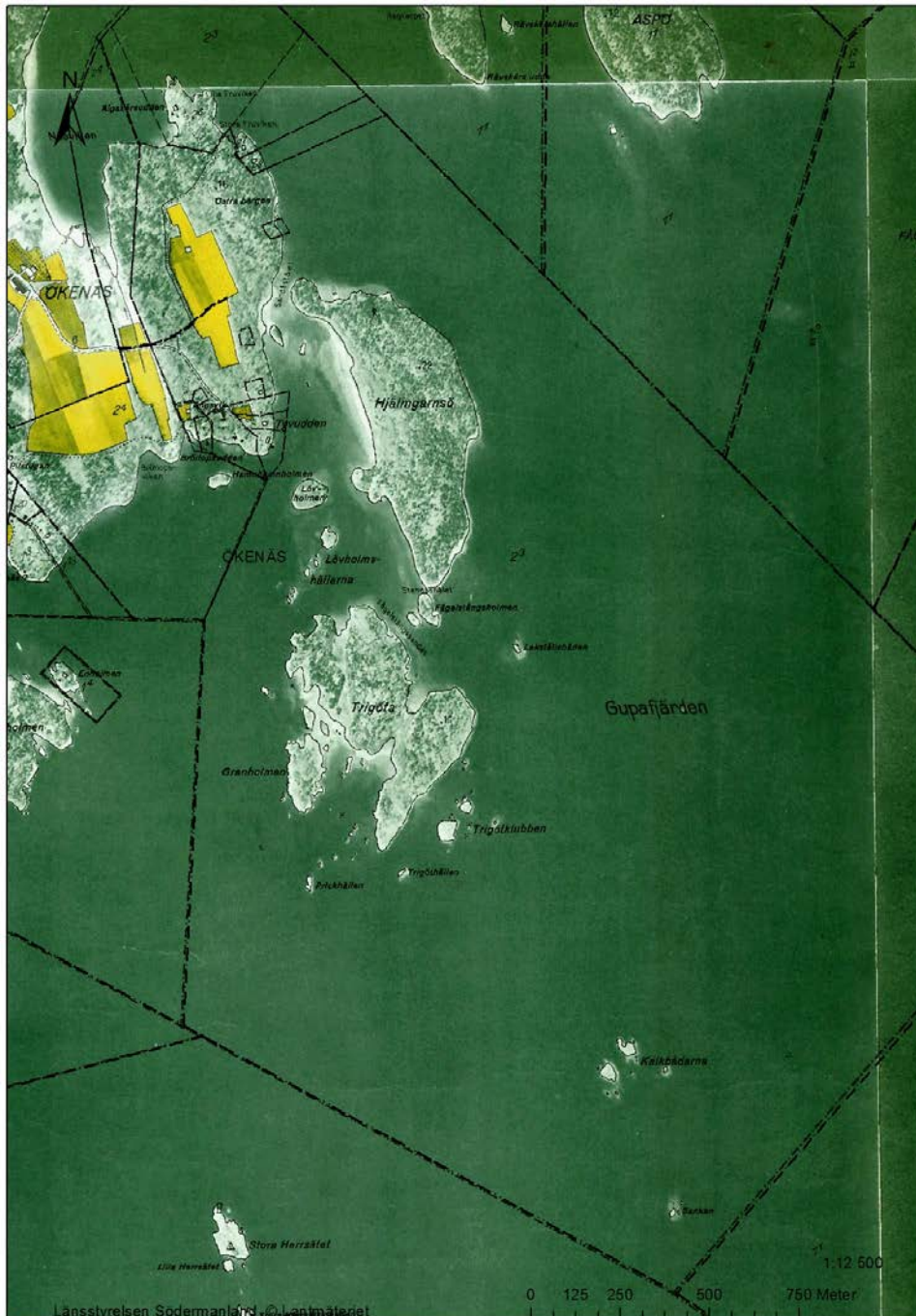
Datum

Dnr

2015-12-15

511-5218-2011

Den gamla ekonomiska kartan från 1950-talet (figur 3) visar att markerna runt själva Tyvudden och norröver på östra sidan åkern fortfarande var mer öppna än i dag. Detta gäller även västra delen av Hjälmgårnsö och lägre liggande delar av Trigöta. Skogen har inte utnyttjats för produktiv skogsdrift, endast enstaka träd har tagits ut på vissa ställen.



Figur 3. Utsnitt från äldre ekonomiska kartbladet (från 1950-talet)

Datum

Dnr

2015-12-15

511-5218-2011

Enligt en av de tidigare markägarna hade de fastboende på Tyvudden betesdjur (mjölkkor) fram till mitten av 1950-talet. Korna simmade över till öarna så det betades även där. Skogen bär tydlig prägel av tidigare betesdrift, även om djuren försvann för drygt 60 år sedan. Detta är allra mest framträdande på ön Trigöta. En del träd av lind, ek, björk, tall och gran är mycket äldre än övriga trädsiktet som domineras av medelålders träd av asp, björk, hassel och gran.

Biologiska bevarandevärden

Värden i landmiljöer, fastlandsdelen

Fastlandsdelen domineras av lövskog, främst ek-hassellundar med inslag av björk, asp och enstaka lind, ask och lönn. Efter att betet upphörde på 1950-talet har skogen slutit sig och nu består trädsiktet av äldre ek, lind, björk och gran samt mycket 60-80 årig asp och björk. Ung gran är nu också på väg att växa in. Inom området finns ett tiotal uråldriga lindar samt enstaka gamla vidkroniga ekar och tallar.

Hassel förekommer bitvis rikligt och bildar på vissa platser hässlen. Närmast själva Tyvudden finns stora hässlen med lång kontinuitet och stora buketter, så kallade runnor. Namnet tyv kommer av de hasselstammar med en lämplig klyka som tidigare användes när man hängde upp fiskegarn. Till Tyvudden kom fiskare utifrån för hämta dessa hasselstammar och området är alltså känt för sin hassel. Fältsiktet utmärks av rikliga mängder blåsippor och liljekonvalj som blommar tidigt innan lövet i trädkronorna utvecklats för att efter hand ersättas av andra örter och lundväxter, annat tvåblad, sårläka och vätteros. Huvuddelen av skogsmarken på fastlandsdelen utgörs numera av lövskogslundar med ett varierat inslag av barrträd.

Vid Östra bergen, ner mot stranden, finns ett mindre område med gammal, lövrik barnaturskog (tall, gran, asp, björk). Här finns många gamla senvuxna barr- och lövträd liksom riklig förekomst av död ved i olika nedbrytningsstadier vilket gör att naturvärdet är mycket högt. Flera ovanliga arter främst knutna till gamla senvuxna träd och till död ved förekommer här. Uppe på själva Östra bergen växer en kvarstående delvis betespräglad flora som gynnas av öppet och solvarmt läge. Från Sandåshålet (sundet mellan fastlandet och Hjälmgarmsö) finns på fastlandssidan numera av vass igenväxta, tidigare hävdade strandängar. Inom dessa havsstrandängar, som även uppträder på den västra sidan av Hjälmgarmsö, finns rester av en kvarstående hävdgynnad flora. Där vassen är glesare öppnar sig fläckar med lågvuxen strandängsvegetation. Här hittas bland annat ormtunga, strandaster, strandmynta, havssälting och svärdsilja.

På västra sidan av åkermarken finns ett blandskogsområde med stor andel ädla lövträd, främst ek och lind. Enstaka gamla ekar och lindar finns främst i anslutning till berg. Inslaget av hassel är betydande. Av barrträd domineras gran. Partier med asp finns liksom små kärr. Död ved förekommer medelfrekvent. På bergens övre delar växer hållmarkstallskog och i sluttningarna kommer asp och gran in.

Datum

Dnr

2015-12-15

511-5218-2011

Öarna Hjälmgarnsö och Trigöta

På östra och södra delen av Hjälmgarnsö finns gammal senvuxen barrskog med inslag av björk och enstaka senvuxna ekar. Skogen här är luckig och gles. I gläntor och luckor finns gräsmarkvegetation. Äldre skogsbete har präglat området längre bakåt i tiden. Området har sedan betet upphört utvecklat naturskogsqualiteter. Granar och tallar är gamla och senvuxna och på stambaserna av granar växer rikligt med signalarten gammelgranlav. Död ved finns rikligt främst som lågor av gran. Den västra delen av Hjälmgarnsö är bevuxen med medelålders barrskog med enstaka lövträd, med många gamla högvuxna apilar. En död gammal jätteek har fallit och bidar med sin stora volym av stam och grenar till en egen miljö för skalbaggar och andra insekter. Utmed närmare 400 m av den västra sidan av ön finns alkärr, som mot havet övergår i igenväxta strandängar. I den fuktiga lövskogen finns högrötsvegetation med arter som grönvit nattviol, ormbär, blåsippan, tvåblad och tandrot. På krönet av höjden i norr finns en fornlämning i form av ett röse "(Västerljung 107:1)" med en diameter upp till 20 meter. Denna lämning kan härstamma från fångst och jaktverksamhet från förhistorisk tid när havsnivån stod betydligt högre än idag. Alldeles intill denna lämning växer en månghundraårig stor skogslind

Ön Trigöta har tidigare använts för slåtter och bete. Namnet "Trigöta" kommer av att tre mindre öar på grund av tidigare landhöjning sammanlänkats till en enhet. Ön är nu delvis igenväxt med en blandning av klibbal, björk, ek och tall samt enstaka vildapel. I den centralt belägna sydvända bergkanten växer några stora flerhundraåriga ädellövträd av ek och lind. Här finns också en aspklon som börjar angripas av rötsvampar till följd att flera aspar nu dött och ramlat. Dessa asplågor liksom de stora gamla lövträden utgör nu livsutrymme för många ovanliga lavar, mossor och insekter. Skogen i den östra delen består av utpräglad gles kusttallskog med många flerhundraåriga tallar som dessutom ofta är vridna och vindpinade. Här finns också ett inslag av ek och enstaka askträd. Den sydöstra delen av Trigöta är bergig och mager och här finns glest spridda gamla tallar. I söder och sydväst utbreder sig strandängspartier närmast havet. Naturvärdet består i lövskogs-successionen där död lövved bildas relativt fort, samt till den gamla tallskogen och de gamla lövträden.

Längst i norr på Trigöta finns rester av en mindre ängsmark med vissa kvarstående hävdgynnade växter. Här hittas bland annat arter som brudbröd, luddhavre, backlök och grönvit nattviol. I denna del återfinns också bebyggelselämningar varav två husgrunder med spisrösen, varav en är grund efter mangårdsbyggnad med två spisrösen.

Lämningsområdet med ängsmarken växer nu igen med buskar och sly i snabb takt. Det rör sig främst om slån och nyponrosor men även inslag av andra buskar och lövträd. De gamla lämningarna liksom den kulturpåverkade floran riskerar att helt försvinna i ett mycket tätt uppväxande bestånd av diverse träd och buskar om området överges helt.

Marina bevarandevärden

Bottendjupet inom reservatet är förhållandevis varierat. De grunda områdena är koncentrerade kring gruppen av öar i reservatets norra delar. Hjälmgarnsö, Trigöta samt de kringströdda småöarna, kobbar och skär; avskärmar ett större grund- område in mot fastlandet. Här kan bottendjupet ligga mellan 0,5-2m i de grunda vikarna och

Datum

Dnr

2015-12-15

511-5218-2011

grundområdena mellan öarna, med mellanliggande rännor på ca 4 m djup. Vikarna på de större öarna saknar trösklar, men skyddas ändå från vågexponering av kringliggande grundområden med sina kobbar och skär.

Det grunda området mellan Hjälmgarmsö och fastlandsdelen har pekats ut som ett område intressant för fiskreproduktion från både inventeringar samt modelleringsstudier. Vid inventeringar utförda vid olika tillfällen har stim av abborre och andra fiskarter noterats varje gång. Även unga gäddor och karpfiskar samt stim av småfisk har noterats här. Området är tydligt påverkat av kringliggande bryggor, vilket visar sig genom en väldigt sparsam beväxning av bottenarna på områdets västra sida (landdelen). Hela grundområdet är grumligt och siktdjupet går från några decimeter till att klarna till någon meters sikt i de sydöstliga delarna. Det är i de östliga delarna som någon växtlighet kan skönjas. Botten präglas av vassbälte, löslevande blåstång, axslinga, borstnate samt kransalger och bildar en bra miljö för fisk att söka föda, skydd samt som reproduktionsområde.

På de mjuka bottenarna i samtliga vikar kring Trigöta, samt det grunda området vid Sandåshålet, finns löslevande blåstång, samt den rödlistade kransalgen raggsträse. I övrigt är de östligt och sydligt vända grunda vikarna kring ön Trigöta de i särklass mest artrika marina habitaten i reservatet. Dessa vikar har dessutom den högsta täckningsgraden av växtlighet i reservatet vilken här varierar mellan 75 -100% täckning på både de hårda som mjuka bottenarna. Här finns på de grunda mjuka bottenarna andra kransalger så som grönsträse och andra känsliga arter så som brunalgen sudare, känsliga kärlväxter så som skruvning och mindre känsliga rotade kärlväxter så som ålnate, borstnate och axslinga.

På de hårda bottenarna som utgörs av hållar och block i strandkanten finns bältesbildande fastsittande blåstång, fintrådiga röd- grön- och brunalger, samt små blåmusslor. De fintrådiga algerna sitter även som påväxt på blåstången och återfinns även lösliggande på och mellan tångruskorna. Här förekommer stora stim av pungräkor och flera arter av fisk, så som mindre havsnål, tånglake, sandstubb samt fiskyngel av olika slag. Dessa grundområden sluttar sedan brant ner till djupare botten på ett medeldjup av 30m, vilket sträcker sig som en väst-östlig spricka.

I söder grundar bottenarna upp sig igen och på de små kala öarna Kalkbådarna fortsätter de ovan vattenlinjen synliga stenhällarna, att svagt sluta ner till ca 4-5 m djup där sandbotten med en hel del inslag av stenblock tar över. På hållarna ses fintrådiga grönalger och rödalger blandat med blåmusslor och hjärtmusslor, för att på sina håll ersättas av bältesbildande fastsittande blåstång. Här ses mörkare stråk på berghällarnas undervattensdelar, då upphöjningar i bergets marmorering fungerar som gott substrat för blåmusslor. På öarnas mindre vågexponerade norra sida, syns svackor och större sprickor fyllda med sand och sediment. På dessa platser ses samhällen av kärlväxten borstnate breda ut sig. Borstnate är dessutom den övervägande växtligheten på nordsidans sandiga botten, vilka sedan ersätts av ängar av ålgräs på de mer vågexponerade södra delarna av denna grupp öar. Ålgräsets djuputbredning i hela reservatet ligger mellan 3,5 – 4,5 m djup.

Datum

Dnr

2015-12-15

511-5218-2011

Arter noterade i området

Av de mer ovanliga arterna som påträffats i området är det främst kärlväxter, svampar samt kransalger i havet vilka visar på en stor biologisk mångfald. Många av kärlväxterna i tabell 1 nedan är utpräglade lundväxter, men i området finns också många växter gynnade av det varma klimatet och tidigare mer öppna förhållanden. Av svamparna är de flesta knutna till marken och det rika marktillståndet medan ett antal svampar knutna till ved även finns. Utöver nedan listade arter finns ett rikt fågelliv i reservatet, dels fåglar kopplade till lövskogen och dels till vattenmiljön. Mosaiken av olika naturtyper samt förekomsten av många olika strukturer gör även att ett rikt insektsliv kan förväntas, men någon inventering av dessa artgrupper har inte utförts.

Tabell 1. Rödlistade arter, signalarter, ÅGP-arter (åtgärdsprogram för hotade arter) samt fridlysta arter som registrerats i objektet. Notera att tabellen bygger på inventeringarna som finns i källförteckningen, samt Länsstyrelsens egna inventeringar i samband med reservatsbildningen. Rödlistekategori följer Gärdenfors, U. (ed.) 2015. *Rödlistade arter i Sverige 2015*. ArtDatabanken, SLU. NT = nära hotad, VU = sårbar, EN = starkt hotad, S = signalart enligt Skogsstyrelsen, fridlysta arter, äng- och betesmarksarter. M = marina intressanta arter.

Svenskt namn	Latinskt namn	Rödlistad/ S/ÅGP /fridlyst/ÄoB/M	Notering (förekomst, lokal mm)
Kärlväxter			
Adam och Eva	<i>Dactylorhiza latifolia</i>	Fridlyst	Östra bergen
Ask	<i>Fraxinus excelsior</i>	EN	Trigöta
Backlök	<i>Allium oleraceum</i>		
Blåsippa	<i>Hepatica nobilis</i>	S	Rikligt
Brudbröd	<i>Filipendula vulgaris</i>	ÄoB	
Gullviva	<i>Primula veris</i>	Fridlyst	
Grönvit nattviol	<i>Platanthera chlorantha</i>	Fridlyst	
Hässlebrodd	<i>Milium effusum</i>	S	
Luddhavre	<i>Helictotrichon pubescens</i>	ÄoB	
Lundelm	<i>Elymus caninus</i>	S	
Ornbär	<i>Paris quadrifolia</i>	S	Lundmiljö
Ormtunga	<i>Ophioglossum vulgatum</i>	ÄoB	
Rankstarr	<i>Carex elongata</i>	S	Sumpskog
Skogslind	<i>Tilia cordata</i>	S	
Skruvning	<i>Ruppia cirrhosa</i>	M	Grunda vikar
Svarta vinbär	<i>Ribes nigrum</i>	S	
Svart trolldruva	<i>Actaea spicata</i>	S	Lundmiljö
Sårläka	<i>Sanicula europaea</i>	S	Lundmiljö
Tandrot	<i>Cardamine bulbifera</i>	S	Lundmiljö
Tvåblad	<i>Neottia ovata</i>	S	Lundmiljö
Vårärt	<i>Lathyrus vernus</i>	S	Lundmiljö
Vätteros	<i>Lathraea squamaria</i>	S	Lundmiljö
Ålgräs	<i>Zostera marina</i>	M	
Ängsnattviol	<i>Platanthera bifolia</i>	Fridlyst/ÄoB	
Mossor			
Fällmossa	<i>Antitrichia curtipendula</i>	S	
Grön sköldmossa	<i>Buxbaumia viridis</i>	S	Hjälmgarnsö
Guldlockmossa	<i>Homalothecium sericeum</i>	S	
Kruskalkmossa	<i>Tortella tortuosa</i>	S	
Stenporella	<i>Porella cordaeana</i>	S	
Trädporella	<i>Porella platyphylla</i>	S	

Datum

Dnr

2015-12-15

511-5218-2011

Lavar			
Gammelgranlav	<i>Lecanactis abietina</i>	S	Östra bergen
Gulpudrad spiklav	<i>Calicium adpersum</i>	S	
Rödbrun blekspik	<i>Sclerophora coniophaea</i>	NT	
Slanklav	<i>Collema flaccidum</i>	S	
Sotlav	<i>Cyphelium inquinans</i>	S	
Svampar			
Blek puderskivling	<i>Cystolepiota seminuda</i>	S	
Bolmörtsskivling	<i>Entoloma sinuatum</i>	S	
Druvfingersvamp	<i>Ramaria botrytis</i>	NT	I ädellövskog
Eldsopp	<i>Boletus luridus</i>	S	
Eldspindling	<i>Cortinarius limonius</i>		
Fjällig taggsvamp	<i>Sarcodon imbricatus</i>	S	Hjälmgarnsö och Trigöta
Grenticka	<i>Polyporus umbellatus</i>	NT	
Grå taggsvamp	<i>Phellodon confluens</i>	NT	
Guldkremla	<i>Russula aurea</i>	S	
Gulflockig fjällskivling	<i>Lepiota magnispora</i>	S	
Hasselticka	<i>Dichomitus campestris</i>	S	På asplåga
Kandelabersvamp	<i>Artomyces pyxidatus</i>	NT	Aspved
Rävticka	<i>Inonotus rheades</i>	S	Aspved
Stor aspticka	<i>Phellinus populicola</i>	NT	
Svavelrisk	<i>Lactarius scrobiculatus</i>	S	
Vedticka	<i>Phellinus viticola</i>	S	Flera platser
Tallticka	<i>Phellinus pini</i>	NT	
Alger/Kransalger			
Blåstång	<i>Fucus vesiculosus</i>	M	
Raggsträfs	<i>Chara horrida</i>	NT/ÅGP/M	Grunda områden kring Trigöta
Grönsträfs	<i>Chara baltica</i>	M	

Kulturhistoriska värden

De kulturhistoriska värdena består bland annat i det kulturlandskap som fortfarande skymtar fram i form av en tidigare betad innerskärgårdsmiljö. De många lämningarna som husgrunder, båthus samt anordningar för jakt och fiske på de två större öarna visar på äldre tiders användning. På fastlandsdelen finns otaliga äldre lövträd med stor vid krona som påtagligt visar att träden växt upp i ett mer öppet landskap. Den nuvarande åkermarken på fastlandsdelen har ungefär samma utsträckning som vid förra sekelskiftet, omkring år 1900. På ön Trigöta finns nu trots den igenväxning som pågått, fortfarande en mycket tydlig struktur av en betad skärgårdsö kvar, med värden i form av biologiskt kulturarv. Det är både ett biologiskt och kulturhistoriskt värde att bevara de strukturer, företeelser och arter som utvecklats på ön under många hundra år.

Värden för friluftsliv

Områdets värde för friluftsliv är i första hand kopplat till öarna och den lilla skärgården kring dessa. På flera platser på Trigöta finns möjligheter att gå i land. Fastlandsdelen har ett visst värde ur friluftslivssynpunkt där besökare kan uppleva en enastående vårflora med blåsippor, liljekonvalj, gullvivor och som senare på sommaren utvecklas till en mer sluten lund med dess typiska lundväxter. På öarna Hjälmgarnsö och Trigöta finns ett antal lämningar som visar lite av tidigare bebyggelse och hur markerna utnyttjades förr. På Trigöta möts besökaren av en varierad skog med flerhundraårig tallskog samt många olika

Datum

Dnr

2015-12-15

511-5218-2011

lövträd. Här kan besökaren även känna historiens vingslag och föreställa sig tidigare generationers brukande av markerna liksom fiske, jakt- och fångstverksamhet (fågelfångst med nät).

PLAN FÖR OMRÅDETS SKÖTSEL

Övergripande mål

Det övergripande målet med skötseln i reservatet är att bibehålla lövskogskontinuiteten och den rika lundmiljön som är knuten till lövskogen och hassellundarna, samt att naturskogslignande barrskog ska utvecklas. Ett mål är även att öka andelen död ved i området och att frihugga en hel del vidkroniga träd. Målet är även att de marina värdena ska behållas.

Naturreseptatet är indelat i skötselområden som utgår från de bevarandemål och de skötselåtgärder som ska utföras för respektive område.

För karta över skötselområden och friluftsliv, se skötselplankarta bilaga 2.1.

Skötselområden med bevarandemål och åtgärder

Generella riktlinjer och åtgärder

Åtgärder för arter och naturtyper som omfattas av åtgärdsprogram, fastställda av Naturvårdsverket, ska utföras i enlighet med programmet då det berör området, i den utsträckning det är förenligt med skötselplanen.

Prioriteringar:

- I första hand prioriteras skötsel av lövskogsvärden på fastlandsdelen.
- Restaurering och begränsning av vassbälten i strandängar och skapande av blå bård vid stranden närmast Sandåshålet ska också prioriteras.
- Även iordningställande av anordningar för friluftslivet prioriteras.
- Med en lägre prioritet ska en utförlig analys av möjligheten att återinföra betesdrift på fastlandsdelen och på Trigöta göras.
- Att återinföra bete samt att röja upp i den norra delen av Trigöta ska prioriteras men med en lägre prioritet.

Vid skötselåtgärder ska forn- och kulturlämningar särskilt beaktas. Røjning, gallring och avverkning kräver inte tillstånd enligt lagen om Kulturminnen, under förutsättning att den sker på ett sådant sätt att lämningarna inte skadas eller förändras. Det innebär till exempel att:

- Markskador får inte uppstå på eller i närheten av lämningar, vilket innebär att körning med skogsmaskin ska ske på tjälad mark eller under torra väderförhållanden.
- Enskilda lämningar får inte köras över eller belamras med ris.
- Träd ska fällas ut från lämningen för att undvika släpskador.
- Forn- och kulturlämningar ska grovrensas på kvistar och annat skogsavfall.
- Biologiskt kulturarv ska värnas.

Datum

Dnr

2015-12-15

511-5218-2011

Skötselområde 1: Lövskogslund och hassellund med skötsel (ca 11,6 ha) inkluderat ca 1 ha strandäng*Beskrivning*

Skötselområdet utgör den södra och centrala delen av fastlandsdelen. I söder dominerar ek/hassellund medan den östra delen har ett inslag av ask närmast havsviken. Även klibbal har här en betydande andel. Allra närmast havsviken växer vass upp i tidigare hävdad strandäng. I den västra och norra delen av skötselområdet finns ett tydligt inslag av gran, både som enstaka gamla granar och en yngre generation gran som är på väg att växa in. Flera mindre våtmarker finns i området, varav en i västra delen där ett dike idag avvattnar våtmarken. Vårfloran är mycket påtaglig i detta område med näst intill heltäckande mattor av blåsippor. Många andra lundväxter påträffas även här, såsom bland annat ormbär, sårläka, vårärt och vätteros. Marksvampar och trädlevande svampar såsom bland annat svavelrisk, guldkremla och kandelabersvamp har hittats i detta område.

Bevarandemål

Arealen lövskogslund ska vara ca 10,5 ha. Arealen strandäng ska vara ca 1 ha.

Skötselåtgärder

Skötsel i form av begränsning av inväxande gran. Riktvärde är att andelen gran ska hållas inom 5 – 10 %. Friställning av vidkroniga träd, främst ekar. Strukturskapande åtgärder i trädskiktet. Tillskapande av död ved. Föryngring av hassel. Viss röjning. Återskapande av naturlig hydrologi i de små våtmarkerna, under förutsättning att mark utanför reservatet inte påverkas. Viss hävd av havsstrandängen, det täta vassbältet röjs/slås för att skapa så kallade blåa bårder som bland annat ska gynna fiskreproduktion. Den blå båarden är en öppen vattenspegel närmast fastmarken. Betespåverkan med extensiv betesdrift med ett mindre antal nötkreatur/får som släpps på eftersommaren ska möjliggöras inom hela eller del av området.

Skötselområde 2: Barrdominerad blandskog med extensiv skötsel (ca 10 ha)*Beskrivning*

Skötselområdet omfattar de norra delarna av fastlandsdelen i reservatet. I detta område finns flera markerade höjder. I den östra delen finns "Östra bergen" som är en relativt stor berghöjd med en bitvis gles skog av tall och enstaka lövträd. Här återfinns stråk av basiska mineral i berggrunden vilket visar sig genom en speciell flora med arter som exempelvis spenört, tulkört, gaffelbräken och Adam och Eva. Vissa delar är helt trädlösa och har tidigare utsatts för bete. Vegetationen är känslig för igenväxning. Inom den västra delen finns naturskogslignande barrskog med ett stort inslag av lövträd. I bergkanter och kantzoner mot sumpskog växer en hel del asp samt insprängda ekar och i blockpartier även skogslind. Längst i nordväst uppe på kanten av berget växer en mycket gammal ek. På grund av den magra jordmånen är eken endast 8 – 10 meter hög, men mer än en meter i diameter nedtill. Den är dessutom ihålig med tydlig mulmbildning. Senvuxna ekar av krattyp växer på flera platser i bergkanter, ofta med epifytiska lavar och mossor växande på stammarna. Bland annat hittas guldlöckmossa på flera av dessa ekar.

Bevarandemål

Arealen blandskog ska vara ca 10 ha.

Datum

Dnr

2015-12-15

511-5218-2011

Skötselåtgärder

Viss friställning av vidkroniga träd. Strukturskapande åtgärder i trädskiktet. Viss röjning. Betespåverkan med extensiv betesdrift med ett mindre antal nötkreatur/får som släpps på eftersommaren ska möjliggöras inom hela eller del av området.

Skötselområde 3: Åkermark med åkerbruk (ca 4,5 ha)*Beskrivning*

Skötselområdet utgörs av ett sammanhängande åkerskifte centralt beläget. Åkern brukas extensivt som vall.

Bevarandemål

Arealen åker ska vara 4,5 ha.

Skötselåtgärder

Åkerbruk eller vallodling. Alternativt betesdrift.

Skötselområde 4: Hjälmgarnsö, ö med extensiv skötsel (ca 22,5 ha) inkluderat ca 1,5 ha strandäng*Beskrivning*

Hjälmgarnsö är i stort sett helt skogklädd, förutom en av vass numera igenväxt havsstrandäng utmed den västra sidan av ön. Hela den västra delen av ön är relativt flack medan terrängen höjer sig mot öster med en markant bergrygg i nord-sydlig riktning, sedan snabbt stupande ner mot havet. Högsta punkten ligger drygt 20 m över havets yta och lutningen fortsätter brant ner mot ca 30 m under ytan. Vattendjupet i viken mellan Hjälmgarnsö och fastlandet är däremot relativt grunt, två till tre meter. Skogen på den västra delen utgörs av ca 85-årig talldominerad skog med inslag av gran och lövträd. Närmare stranden i väster finns en alsumpskog med karaktär av örtrik allund. Allra närmast havsviken växer vass upp i tidigare hävdad strandäng. På höjdpartiet i den östra delen liksom inom hela den södra delen växer betydligt äldre barrskog. Här återfinns också naturskogsartad barrskog med gamla senvuxna träd och döda träd. På ön finns även någon enstaka gammal ek, bland annat en jätteek centralt i den södra delen som dött av ålder och sedan fallit i någon storm. En intressant flora av lavar och svampar har noterats på ön. Värda att nämna är fjällig taggsvamp, en marksvamp som växer i gamla tallskogar. Vidare den rödlistade talltickan vars fruktkroppar lätt känns igen växande på stammen av gamla tallar.

Bevarandemål

Arealen barrblandskog (inkluderat skogsimpediment) ska vara ca 20 ha. Arealen strandäng ska vara ca 1,5 ha.

Skötselåtgärder

Viss extensiv skötsel i form av friställning av enstaka vidkroniga träd. Strukturskapande åtgärder i trädskiktet. Viss hävd av havsstrandängen, det täta vassbältet röjs/slås för att skapa så kallade blåa bårder som bland annat ska gynna fiskreproduktion. Den blå bården är en öppen vattenspegel närmast fastmarken. Vattnet i denna skyddade miljö blir snabbt varmt på

Datum

Dnr

2015-12-15

511-5218-2011

våren och främjar således fiskars och insekters liv och fortplantning. Betespåverkan med extensiv betesdrift med ett mindre antal nötkreatur/får som släpps på eftersommaren ska möjliggöras inom hela eller del av området. Fornlämningar och lämningsområden röjs så att de kan synliggöras.

Skötselområde 5: Trigöta, ö med extensiv skötsel (ca 19 ha)

Beskrivning

Trigöta är en mer flikig ö med en betydligt glesare skogsvegetation. Hela den sydöstra delen av ön är mager och karg och här växer gles gammal tallskog. Tallarna, som har en ålder av ca 200 – 300 år är bitvis lågvuxna och knotiga och på flera av dem växer den rödlistade talltickan. Trigöta, liksom Hjälmgarnsö, har tidigare använts för sommarbete, och spår efter denna period kan fortfarande skönjas. Längre tillbaka i tiden har människor bott på ön och bedrivit förutom kreatursskötsel även jakt, fångst och fiskeverksamhet. Längst i norr finns dessutom rester av liten ängsmark med kvarstående arter som luddhavre, brudbröd och backlök. På vissa platser har en yngre träd- och buskvegetation tagit över efter att betesdriften upphörde. Skogen på ön är en blandning av tall och lövträd. Bitvis finns ett inslag av ask och ek. I norra delen av Trigöta finns flera lämningar registrerade. Dessa lämningar liksom de kvarvarande resterna av ängs- och betesmark är nu stadd i en allt snabbare igenväxning. Lämningarna efter bland annat husgrunder är nu nästan omöjliga att finna på grund av en kompakt vegetation av buskar och sly.

Bevarandemål

Arealen blandskog (inkluderat skogsimpediment) ska vara ca 16 ha. Lämningar och tidigare ängsmark ska gå att se och hållas fria från igenväxning.

Skötselåtgärder

Viss extensiv skötsel i form av friställning av enstaka vidkroniga träd. Strukturskapande åtgärder i trädskiktet. Betespåverkan med extensiv betesdrift med ett mindre antal nötkreatur/får som släpps på eftersommaren ska möjliggöras. Den lilla ängsytan samt fornlämningar och lämningsområden röjs så att de kan synliggöras. Om möjligt kan ängsytan slås.

Skötselområde 6: Småöar och skär med fri utveckling (ca 2,9 ha)

Beskrivning

Små skär och holmar i viken mellan Hjälmgarnsö och fastlandet, samt utanför Trigöta och längre söderut i havsområdet vid Kalkbådarna och Sankan. Sammanlagt ett trettiotal små öar och skär varav Lövholmen och Fågelstångsholmen är de största. Lövholmen, Fågelstångsholmen och den norra av Lövholmshällarna är skogsklädda.

Bevarandemål

Arealen små öar och skär ska vara ca 2,9 ha.

Skötselåtgärder

Huvudsakligen fri utveckling. Möjlig röjning på öar för att gynna häckning av vitfågel.

Datum

Dnr

2015-12-15

511-5218-2011

Skötselområde 7: Grunda vikar och grundområden (ca 20,1 ha)*Beskrivning*

Grundområdena kring ön Trigöta samt det grunda område som finns innanför öarna Trigöta och Hjälmgarnsö. Här finns områden där den rödlistade kransalgen raggsträfsse växer tillsammans med andra kransalger och rotade kärleväxter. Vikarna är viktiga som skydd, födosöks- och fiskrekryteringslokaler.

Bevarandemål

Utbredningen och sammansättningen av kärleväxter och kransalger i de grunda vikarna ska inte minska. Mellanårsvariationer i den här typen av habitat måste tas i beaktande vid framtida uppföljning.

Skötselåtgärder

Inventeringar med fokus på att finna flera arter. Vasslätter för att skapa blåa bårder på ön Hjälmgarnsö i den del som gränsar mellan fastmark och hav (se skötselområde 4).

Skötselområde 8: Ålgräsängar (ca 12,6 ha)*Beskrivning*

Reservatets största ålgräsförekomst ligger utanför Kalkbådarna. Den växer som en remsa på öns sydöstliga sida på cirka 4 m djup och fortsätter där i öst-västlig riktning. Ålgräs har även hittats i de mer exponerade grundområdena utanför ön Trigötas nordöstliga vik, samt i ytterområdena av dess sydvända vik. I dagsläget kan ingen direkt negativ påverkan ses på några av ålgräsbestånden, men med en ökning av antalet ankrande båtar i området kan detta ändras. I ålgräsängen trivs t. ex tångsnälla, mindre havsnål, plattfisk, abborre och lekande näbbgädda.

Bevarandemål

Arealen av ålgräsängar ska inte minska på de utpekade områdena, med den mellanårsvariation som kan förekomma.

Skötselåtgärder

Nuvarande utbredning av ålgräs ska kartläggas. Samtidigt kommer graden av påväxt att kvantifieras. Detta kommer att utgöra ett grundvärde för kommande uppföljning.

Skötselområde 9: Övrigt vatten i Östersjön (ca 399,2 ha)*Beskrivning*

Huddelen av skötselområdet består av djupare områden (20 – 40 m) där det helt saknas underlag. Inom detta skötselområde finns även grunda delområden som inte beskrivits närmare. Dels områden som vid fältinventering bedömts ha en lägre naturvärdesklass, dels områden där kunskapsunderlag saknas.

Bevarandemål

Öppet vattenområde i Östersjön ska vara ca 399 ha.

Skötselåtgärder

Fri utveckling, ingen åtgärd.

Datum

Dnr

2015-12-15

511-5218-2011

Friluftsliv

Beskrivning

Inför bildandet av reservatet finns inga direkta anordningar för friluftslivet annat än ett antal spontant uppkomna stigar i området. Parkeringsplats och anvisningar för besökare i form av informationsskyltar och leder ska iordningsställas på fastlandsdelen.

Bevarandemål

Gränsmarkering ska vara i gott skick. Områdets friluftsanläggningar ska vara i gott skick.

Skötselåtgärder

Utmärkning av naturreservatets gränser. Uppsättning och underhåll av informationstavlor. Röjning och markering av stig. Anläggande av ny parkeringsplats i anslutning till vägorset strax innanför reservatsgränsen i väster.

Jakt och fiske

Jakten på fastlandsdelen och de två öarna Hjälmgarnsö och Trigöta är upplåten och omfattar all jakt förutom sjöfågeljakt. Jakt efter i första hand klövvilt bedrivs. Vildsvin har etablerat sig i området och jakt för att begränsa svinen är nödvändigt för att bevara områdets höga naturvärden. Någon upplåtelse av fiskerätt finns inte.

Uppföljning

Uppföljning av skötselåtgärder

Länsstyrelsen ansvarar för att uppföljning av genomförda skötselåtgärder sker i slutet på varje år, de år då åtgärder genomförts. Uppföljningen ska sedan ligga till grund för eventuell omprövning av skötselplanen.

Uppföljning av bevarandemål

Ett tredje dokument ska tas fram i samband med uppföljningen av naturreservatet. Dokumentet är en uppföljningsplan med målindikatorer för de olika bevarandemålen. Uppföljningen av bevarandemål sker i enlighet med instruktioner från Naturvårdsverket.

Kostnader och finansiering

Skötselåtgärder bekostas av förvaltaren. Uppföljningen bekostas av Naturvårdsverkets anslag för skötsel av skyddad natur.

Sammanfattning och prioritering av skötselåtgärder

Skötselåtgärd	Tidpunkt	Plats	Prioritet
Friställning av vidkroniga träd	Påbörjas inom 5 år, sedan fortlöpande	Skötselområde 1, 2, 4 och 5	1
Begränsning av invandrande gran	Påbörjas inom 5 år, sedan fortlöpande	Skötselområde 1 och 2	1
Strukturskapande åtgärder trädkikt	Påbörjas inom 5 år, sedan fortlöpande	Skötselområde 1, 2, 4 och 5	2
Återskapa naturlig hydrologi i våtmarker	Inom 5 år	Skötselområde 1	2

Datum

Dnr

2015-12-15

511-5218-2011

Slåtter av vass	Påbörjas inom 5 år, sedan fortlöpande	Skötselområde 1 och 4	1
Parkeringsplats	Inom 5 år	Skötselområde 1	1
Informationsskylt	Inom 5 år	Se skötselkarta, bilaga 2.1	1
Gränsmarkeringar	Snarast, sedan vid behov	Reservatets gränser	1
Uppföljning av skötselåtgärder	Efter åtgärd	Hela reservatet	2
Uppföljning av bevarandemål	Vart 6/12/24:e år	Hela reservatet	2

Källförteckning

Aquabiota water research. 2014. *Marin modellering Södermanland Stockholm*.

Gärdenfors, U. (ed.) 2010. *Rödlistade arter i Sverige 2010*. ArtDatabanken, SLU, Uppsala.

Lantmäteriet. *Ekonomiska kartan över Sverige*. Kartlagd år 1950.

Lantmäteriet. *Häradskarta*. Kartlagd åren 1898-99.

Lantmäteriet, 2008. *Fastighetsutredning Tyvuddens naturreservat*.

Lantmäteriet, 2015. *Fastighetsutredning Tyvuddens naturreservat*.

Länsstyrelsen i Södermanlands län. 1991. *Sörmlands natur, Naturvårdsplan*. Objekt: Källvik – Ängsvik (klass 3), samt objekt: Lacka – Persö (klass 1).

Länsstyrelsen i Södermanlands län. 2002. *Översiktsinventering av grunda havsvikar i Sörmlands län 2002*. Rapport nr: 2002:4

Länsstyrelsen i Södermanlands län. 2014. *Marin inventering Tyvudden (opubl.)*

Naturvårdsverket. 2009. *Åtgärdsprogram för hotade kransalger: arter i brackvatten och hav*. Rapport 5853.

Nordiska ministerrådet. 1977. *Naturgeografisk regionindelning av Norden*. NU-serien B 1977:34.

Rydberg Hans, 2008. *Inventering av botaniska och mykologiska värden i området Källvik – Tyvudden, Västerlunds f:g, Trosa kommun (opubl.)*

Riksantikvarieämbetet. *Digitalt fornminnesregister (FMIS)*

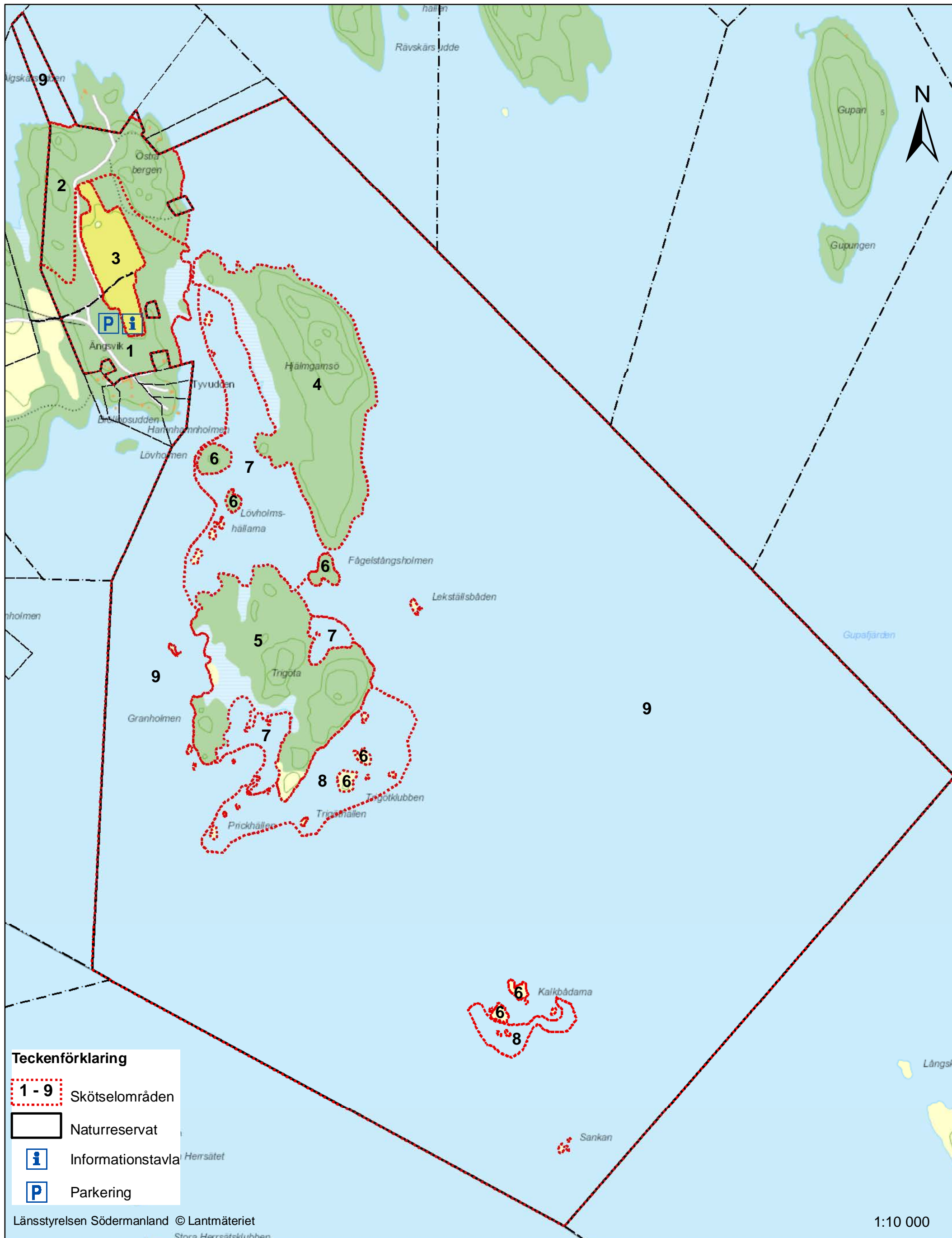
Skogsstyrelsen. 1997, 1998. *Nyckelbiotopsinventeringen*.

Sveriges Geologiska undersökning. 1986. *Jordartskartan*. Digital utgåva.

Sveriges Geologiska undersökning. 1985. *Berggrundskartan*.

Bilagor

2.1. Skötselplankarta



Teckenförklaring

- 1 - 9 Skötselområden
- Naturreservat
- i Informationstavla
- P Parkering



Fastighetsförteckning vid områdesskydd enligt
MB

Sida 1 (2)

Datum:2015-05-27

Ärendenummer LM: D15366

Ärendenummer Ist:

VIC Natur id nr: 1018782

Handläggare

Ann-Christin Arkedal

Ärende Naturreservat: Tyvudden

Kommun: Trosa

Län: Södermanland

Fastigheter mm (fastigheter inkl. enskilt vattenområde, sämjelotter, enskilt fiske, byggnad å, allmänt vattenområde)		
Beteckning	Ägare/innehavare, adress	Anm
Ökenäs 2:12	Naturvårdsverket 106 48 STOCKHOLM	

Marksamfälligheter mm (samfällid mark, samfällt vatten, samfällt fiske, allmänningar)		
Beteckning		Ändamål
Samf		
Örboholm S:1		VÄGAR
Delägarfastigheter däribland		
Folkvik 3:1	Holmens Bruk AB c/o Holmen AB Box 5407 114 84 Stockholm	0,379 mantal
Källvik 1:1	Källviksstrand G. Sergel AB c/o Gunnar Sergel Ökenäsvägen 4 610 75 Västerljung	0,125 mantal
Källvik 1:70	Aktiebolaget Skansudden c/o Wählin Hallunda Gård 145 73 Norsborg	0,125 mantal
Mättinge 2:1	Södermanlands läns Landsting 611 88 Nyköping	0,07 mantal
Ökenäs 1:1	*, Carl Philip Edmund Bertil Sjötullsbacken 21 Lgh 1101 115 25 Stockholm	0,5 mantal

Marksamfälligheter mm (samfällid mark, samfällt vatten, samfällt fiske, allmänningar)		
Beteckning		Ändamål
Samf		
Ökenäs 2:4	*, Carl Philip Edmund Bertil Sjötullsbacken 21 Lgh 1101 115 25 Stockholm	0,240 mantal
Ökenäs 2:12	Naturvårdsverket 106 48 STOCKHOLM	0,260 mantal
Samf		
Örboholm fs:1		Samfällt fiske
Delägarfastigheter däribland		
Ökenäs 2:6	Häggart, Carl Hagagatan 50A 602 15 Norrköping	71,4 %
Ökenäs 2:7	Taxerad ägare: Östlunds dödsbo, Folke c/o Östlund Sickla Allé 25 131 25 Nacka	14,3 %
Ökenäs 2:8	Rudbeck, Elisabeth Salsta Gård 1 640 40 Stora Sundby	14,3 %
Gemensamhetsanläggningar (Gemensamhetsanläggningar enligt AL, anläggningar enligt LSV)		
Beteckning	Företrädare, förening, adress	Ändamål
Ökenäs ga:1		

	Samtliga fastigheter	
	<p>Källvik 1:1, se ovan</p> <p>Källvik 1:3 Ahlin, Christina Maria Pierre Slätterstigen 7 134 65 Ingarö</p> <p>Ahlin, Zusanne Maria Lyckovägen 9 J Lgh 1111 167 52 Bromma</p> <p>Källvik 1:4 1/2 Bäckman, Bo Gunnar Grönbo Fiskartorpet 155 711 94 Lindesberg</p> <p>1/4 Björnsdotter, Åsa Anna Viktoria Hammarvägen 80 647 30 Mariefred</p> <p>1/4 Bäckman, Anna Malin Viktoria Drakenbergsgatan 61 Lgh 1202 117 41 Stockholm</p> <p>Källvik 1:5 Astell, Maria Elisabeth Wiboms Väg 27 Lgh 1601 171 60 Solna</p> <p>Astell, Eva Susanne Åsevägen 17 182 39 Danderyd</p> <p>Källvik 1:6 Sergel, Gunnar Peter Ökenäsvägen 4 610 75 Västerljung</p>	

Källvik 1:13

Appelqvist, Lars Ragnar
Villagatan 15 A Lgh 1001
619 35 Trosa

Appelqvist, Carin Ingrid Elisabet
Villagatan 15 A Lgh 1001
619 35 Trosa

Källvik 1:44

Bråkenhielm, Görel Margareta
Klövervägen 44
167 53 Bromma

Källvik 1:61

Hägerroth, Maud Birgitta
Hellman
Källviksvägen 1
610 75 Västerljung

Hägerroth, Per-Åke Gustaf
Källviksvägen 1
610 75 Västerljung

Källvik 1:62

Persson, Per Olov
Ökenäsvägen 2 A
610 75 Västerljung

Källvik 1:63

Persson, Hans Krister
Segelmakargatan 9 Lgh 1102
611 64 Nyköping

Källvik 1:64

Bråkenhielm, Görel Margareta
Klövervägen 44
167 53 Bromma

Bråkenhielm, Gustaf
Klövervägen 44
167 53 Bromma

Källvik 1:65

Bingman, Erik Lennart
Källviksvägen 6
610 75 Västerljung

Bingman, Kerstin Elisabet Nyman
Källviksvägen 6
610 75 Västerljung

Källvik 1:66

Davén, Lars Håkan Lennart
Odengatan 31 B Lgh 1401
113 51 Stockholm

Suigusaar, Mare Reet
Odengatan 31 B Lgh 1401
113 51 Stockholm

Källvik 1:67

Asterot, Ingela Elisabeth
Lorensbergsgatan 3 B Lgh 1301
117 33 Stockholm

Källvik 1:68

Väppling, Anna Benedikta von
Wachenfeldt
Ängsvägen 29
181 41 Lidingö

Källvik 1:69

Englund, Eva Gunilla Sandborgh
Sara Moraeas Väg 118
121 34 Enskededalen

Englund, Finn Olov
Sara Moraeas Väg 118
121 34 Enskededalen

Källvik 1:70

Aktiebolaget Skansudden
C/O Wåhlin
Hallunda Gård
145 73 Norsborg

Ökenäs 1:1 Se ovan

Ökenäs 2:4 Se nedan

Ökenäs 2:6 Se ovan

Ökenäs 2:10

Lennevald, John Dhani

Grev Magnigatan 16

114 55 Stockholm

Lennevald, Dinah Erika Sofie

Grev Magnigatan 16 Lgh 0151

114 55 Stockholm

Ökenäs 2:11

Axelsson, Sture Gustav

Branders Väg 29

610 75 Västerljung

Ökenäs 2:12, se ovan

Ökenäs 2:13

Nygren, Karl Erik Niklas

Östra Bergsgatan 24 G Lgh 1003

611 34 Nyköping

Lock, Anna Maria

Östra Bergsgatan 24 G Lgh 1003

611 34 Nyköping

Ökenäs 2:14

Lennevald, Dinah Erika Sofie

Grev Magnigatan 16 Lgh 0151

114 55 Stockholm

Lennevald, John Dhani

Grev Magnigatan 16

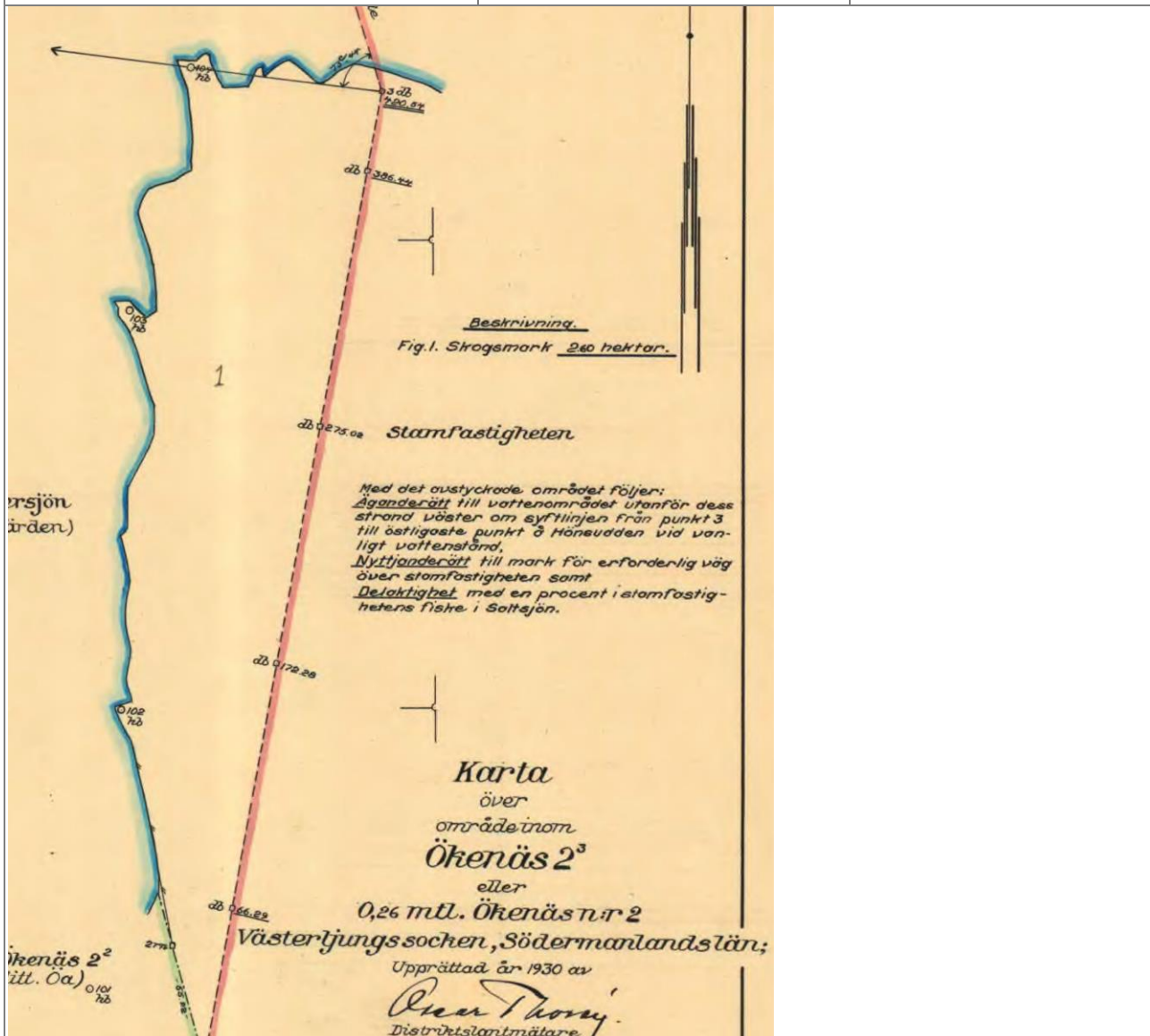
114 55 Stockholm

	<p>Ökenäs 2:15 Tyvudden gård AB Bergs Gård Stora Huset 1 610 75 Västerljung</p> <p>Ökenäs 2:16 Salo, Tommy Mikael Hjortnäsvägen 31 B 793 31 Leksand</p> <p>Ökenäs 2:17 Pettersson, Karl Richard Stockstigen 2 A 132 46 Saltsjö-Boo</p> <p>Karlsson, Lena Christina Stockstigen 2 A 132 46 Saltsjö-Boo</p> <p>Ökenäs 2:18 Andersson, Sven Erik Tyvudden Gård Sjöstugan 610 75 Västerljung</p> <p>Andersson, Yvonne Tyvudden Gård Sjöstugan 610 75 Västerljung</p> <p>Ökenäs 2:19 Andersson, Majvor Maria Loftvägen 8 Lgh 1204 142 35 Skogås</p>	
--	---	--

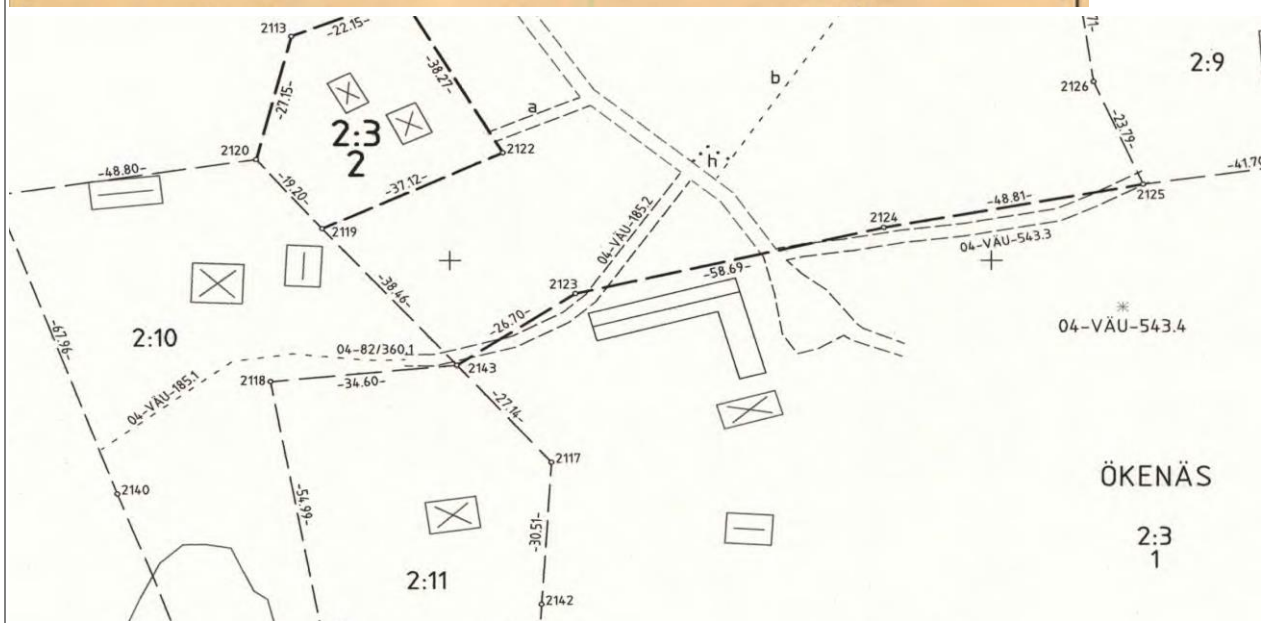
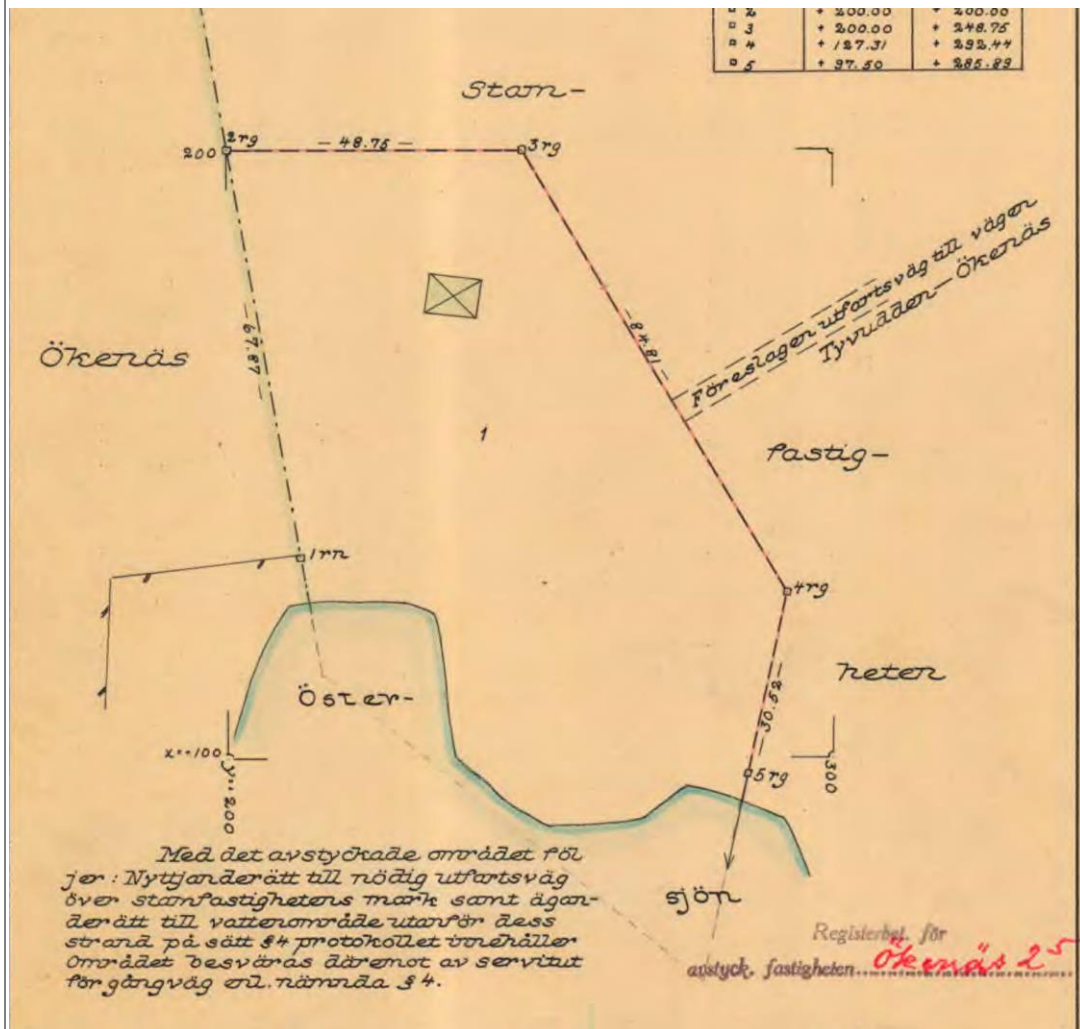
Rättigheter (servitut, ledningsrätt, nyttjanderätt, mineral- och torvrättighet, vägrätt, viltvårds- och fiskevårdsområde)		
Beteckning/område på kartan	Ägare/innehavare, adress	Ändamål
Serv 1 Officialservitut 04-VÄU-141.1		
Till förmån för		

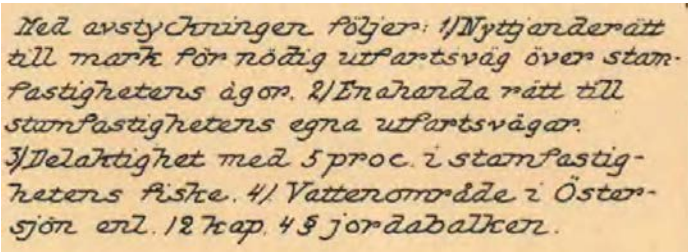
Rättigheter (servitut, ledningsrätt, nyttjanderätt, mineral- och torvrättighet, vägrätt, viltvårds- och fiskevårdsområde)

Beteckning/område på kartan	Ägare/innehavare, adress	Ändamål
Ökenäs 2:4	*, Carl Philip Edmund Bertil Sjötullsbacken 21 Lgh 1101 115 25 Stockholm	Väg "Nyttjanderätt till mark för erforderlig väg över stamfastigheten"



Serv 2
 Officialservitut
 04-VÄU-185.2



Till förmån för		
Ökenäs 2:10	<p>Lennevald, John Dhani Grev Magnigatan 16 114 55 Stockholm Andel: 1/ 2</p> <p>Lennevald, Dinah Erika Sofie Grev Magnigatan 16 lgh 0151 114 55 Stockholm Andel: 1/ 2</p>	Väg - rätt till nödig utfartsväg över stamfastigheten (Ökenäs 2:3 vid avstyckningstillfälle 1934)
Ökenäs 2:11	<p>Axelsson, Sture Gustav Branders väg 29 610 75 Västerljung</p>	Väg - rätt till nödig utfartsväg över stamfastigheten (Ökenäs 2:3 vid avstyckningstillfälle 1934)
<p>Serv 3 Officialservitut 04-VÄU-192.1</p>  <p><i>Med avstyckningen följer: 1/ Nyttjanderätt till mark för nödig utfartsväg över stamfastighetens ågor. 2/ Enahanda rätt till stamfastighetens egna utfartsvägar. 3/ Delaktighet med 5 proc. i stamfastighetens fiske. 4/ Vattenområde i Östersjön enl. 12 kap. 4 § jordabalken.</i></p>		
Till förmån för		
Ökenäs 2:6	<p>Häggart, Carl Hagagatan 50A 602 15 Norrköping</p>	Väg

Serv 4
Officialservitut
 04-VÄU-487.3

Beteckning å kartan, fastighet, ägare, ägoslag mm.	areal hektar	<u>Koordinations-teckning</u> tillfälligt system			
Från Ökenäs 2 ³ avstyckas: A Skogsmark	0,3040	Punkt	Mark	x	y
Servitut: Med det avstyckade området följer:		1	ds	283,08	140,96
1. delaktighet med en procent av styckningsfastighetens ursprungliga andel i oskiftat fiske i Saltsjön,		2	db	261,70	151,19
2. äganderätt till vatten och grund utanför områdets strand med gränser i rät förlängning av linjerna å land ut till annan mötande rågång,		3	db	253,12	143,43
3. rätt att över stamfastigheten, på lämplig plats, anordna utfartsväg i anslutning till befintliga vägen, och att på lämpligt ställe anordna uppställningsplats för en bil, ävensom att för utfart begagna befintliga vägen över stamfastigheten och dess fortsättning å samfällad väg,		4	db	240,75	156,51
4. rätt att, därest vattentäkt ej kan erhållas på området, anordna brunn med pump på stamfastigheten i områdets närhet och att därur taga vatten, jämte erforderlig gångväg till brunnen, samt		5	db	273,05	208,22
		5. rätt att under två år från denna dag för husbehov taga vatten ur befintliga brunnar på stamfastigheten..			
		Stamfastigheten äger rätt att vid fiske utanför det avstyckade områdets strand där taga landfästen och att där vidtaga andra för fisket nödiga åtgärder, utan ersättning för intrång eller för mindre väsentlig skada..			
		§...51... År 1955... den 28 mars..... blev fastställelse å den avstyckning, denna karta avser, av överlantmätaren meddelad, betygar På ämhetets vägnar: <i>S. Torngården</i>			

Till förmån för

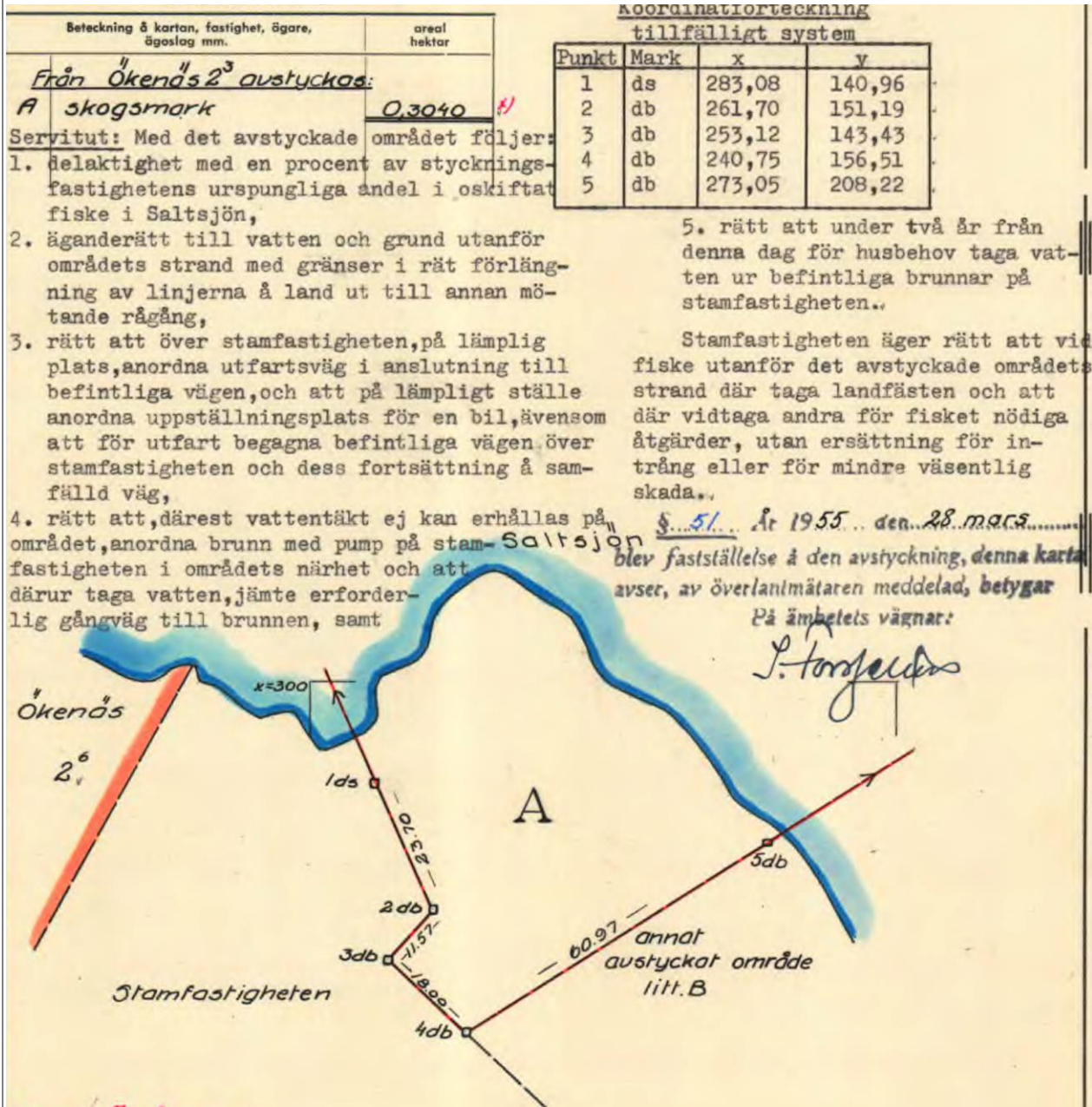
Ökenäs 2:7

Taxerad ägare:
 Östlunds dödsbo, Folke
 c/o Östlund Sickla Allé 25
 131 25 Nacka

Väg

Rätt att på lämplig plats anordna utfartsväg i anslutning till befintliga vägen, ävensom att för utfart begagna befintliga vägen över stamfastigheten och dess fortsättning å samfällad väg

Serv 5
 Officialservitut
 04-VÄU-487.4



Till förmån för

Ökenäs 2:7

Se ovan

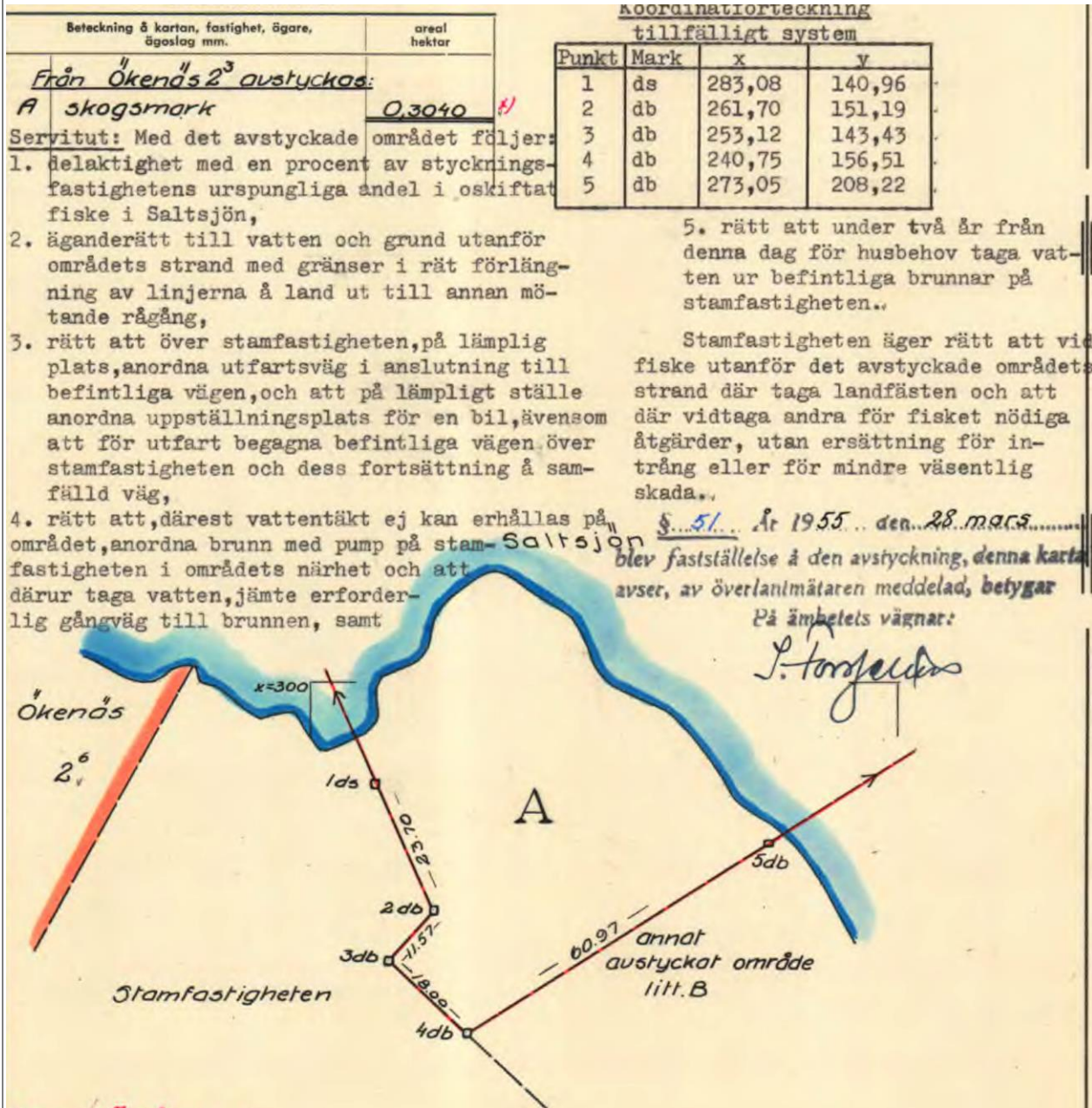
Parkering

Rätt att på lämpligt ställe anordna uppställningsplats för en bil.

Serv 6

Officialservitut

04-VÄU-487.5



Till förmån för

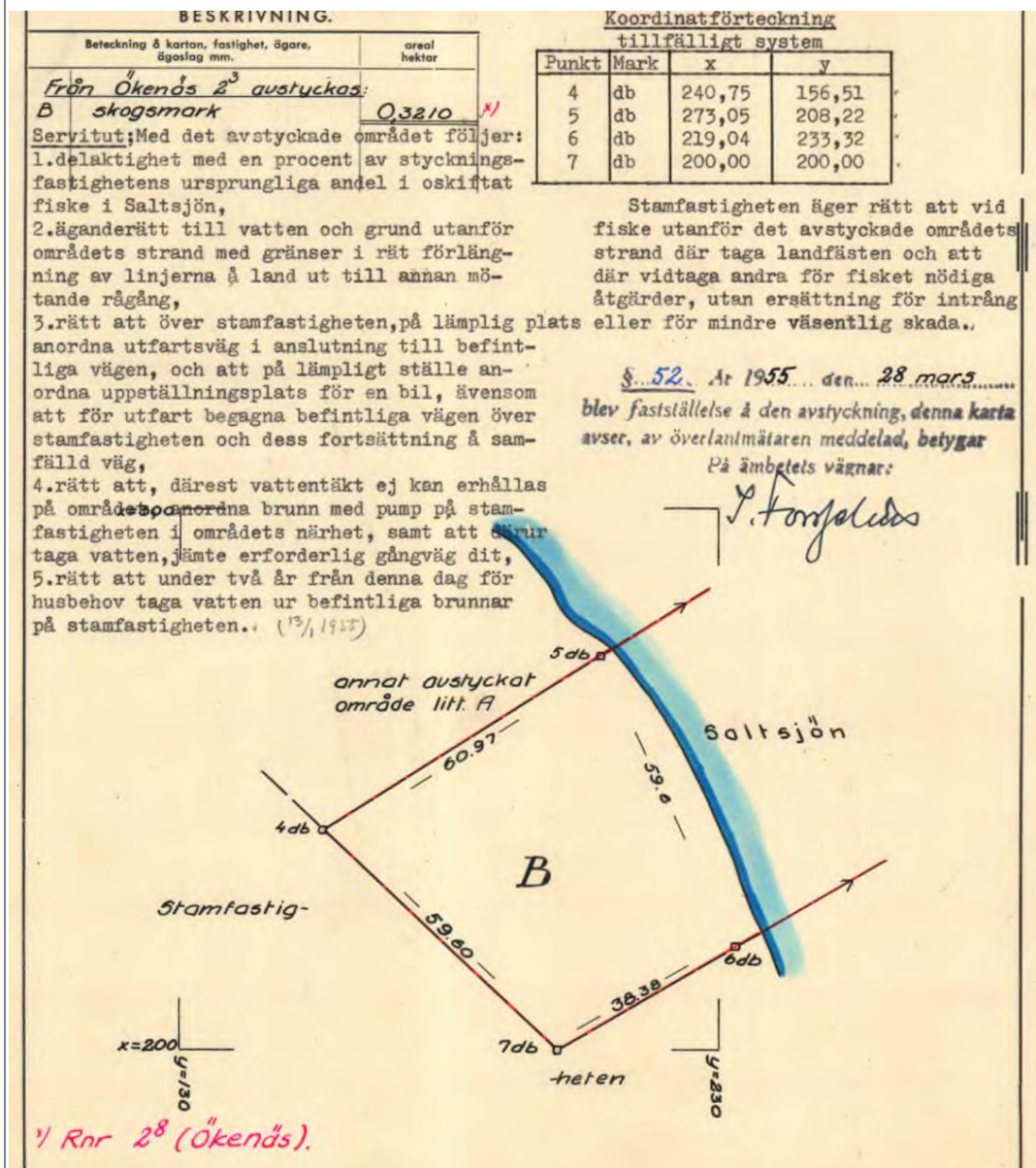
Ökenäs 2:7

Se ovan

vattentäkt, gångväg

Rätt att därest vattentäkt ej kan erhållas på området, anordna brunn med pump på stamfastigheten i områdets närhet och att därur taga vatten, jämte erforderlig gångväg till brunnen

Serv 7
 Officialservitut
 04-VÄU-488.3



Till förmån för

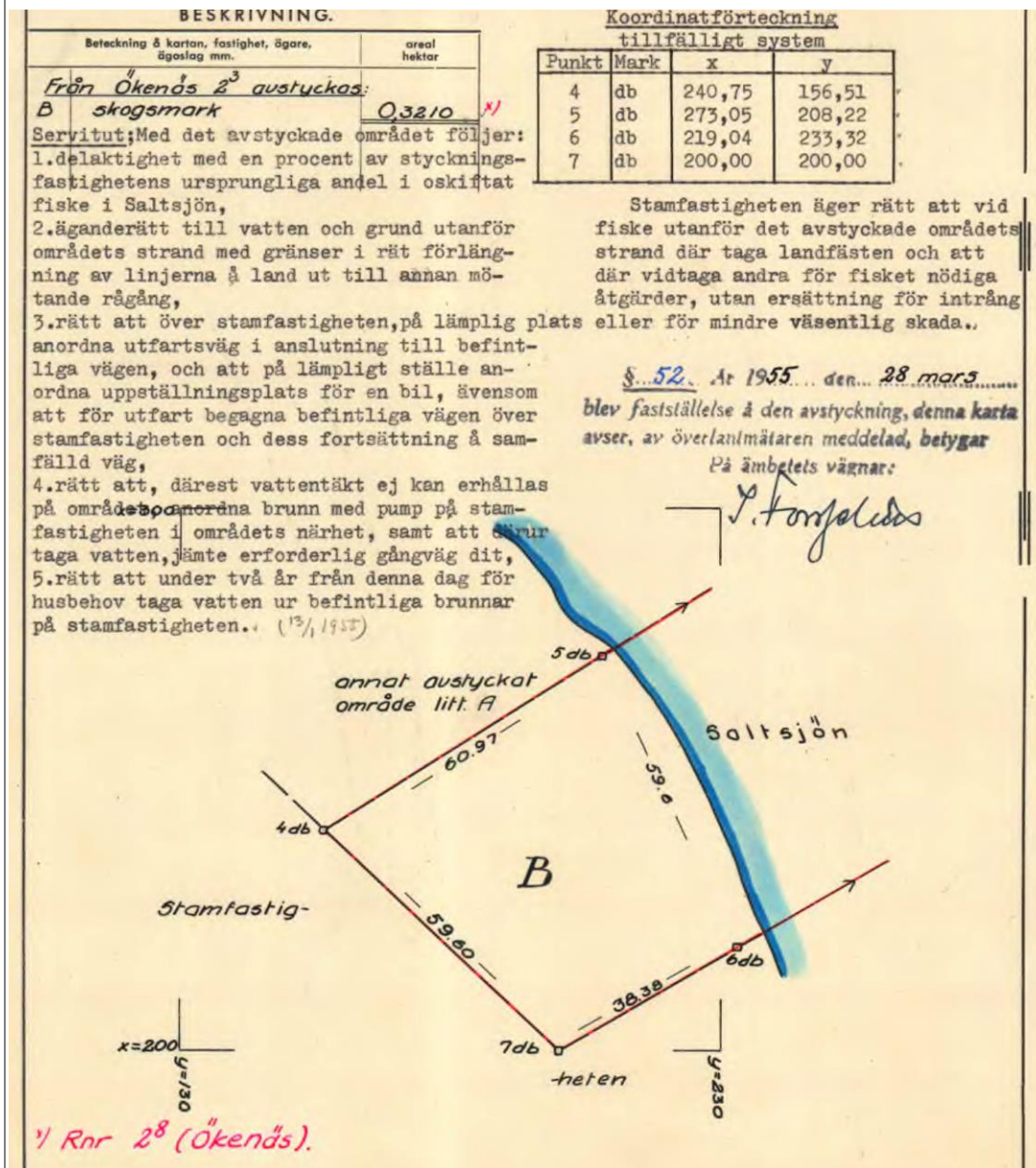
Ökenäs 2:8

Rudbeck, Elisabeth
 Salsta Gård 1
 640 40 Stora Sundby

Väg

Rätt att på lämplig plats anordna utfartsväg i anslutning till befintliga vägen ävensom att för utfart begagna befintliga vägen över stamfastigheten och dess fortsättning å samfällad väg.

Serv 8
 Officialservitut
 04-VÄU-488.4



Till förmån för

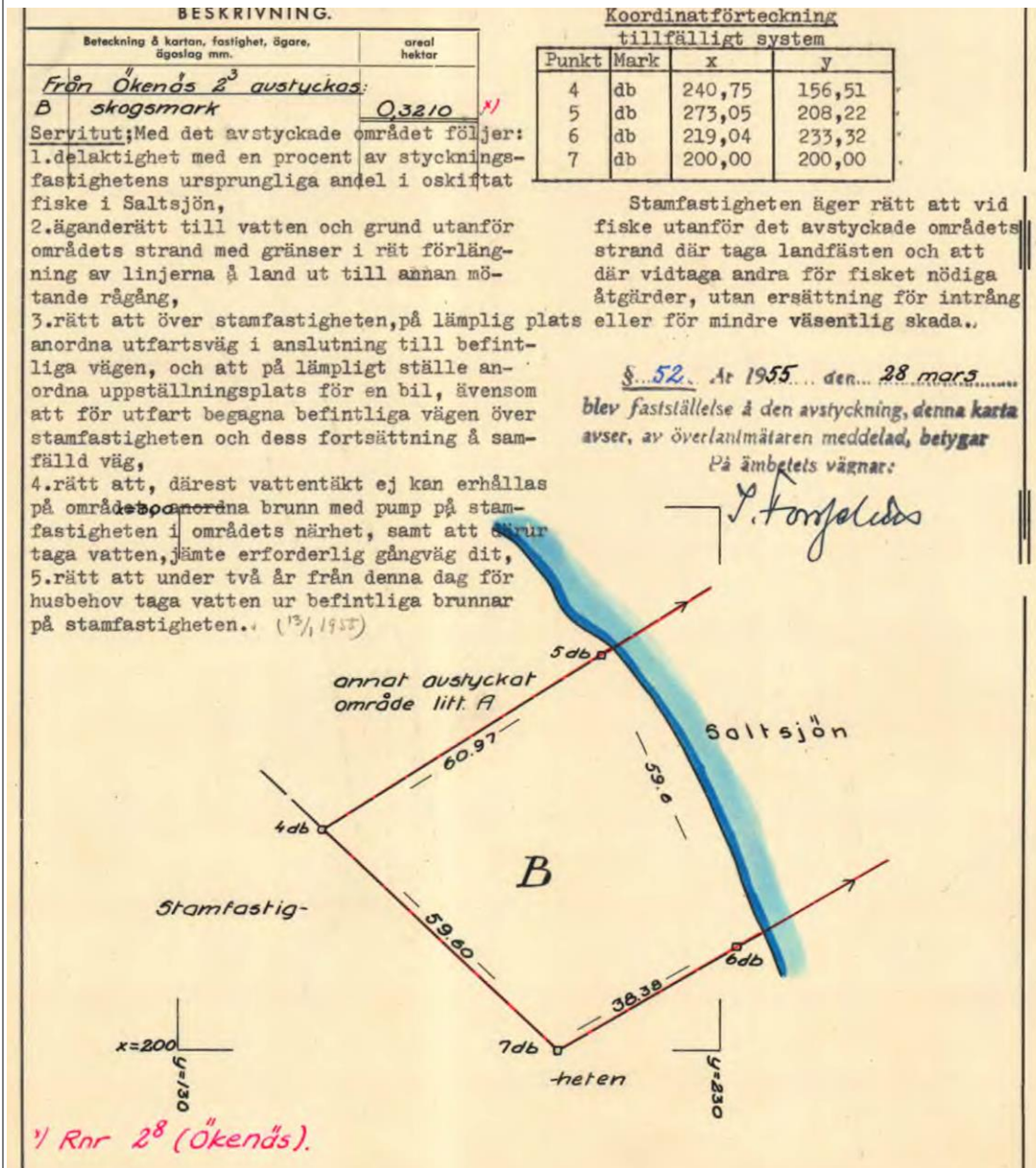
Ökenäs 2:8

Se ovan

Parkering

Rätt att på lämpligt ställe anordna uppställningsplats för en bil

Serv 9
 Officialservitut
 04-VÄU-488.5



Till förmån för

Ökenäs 2:8

Se ovan

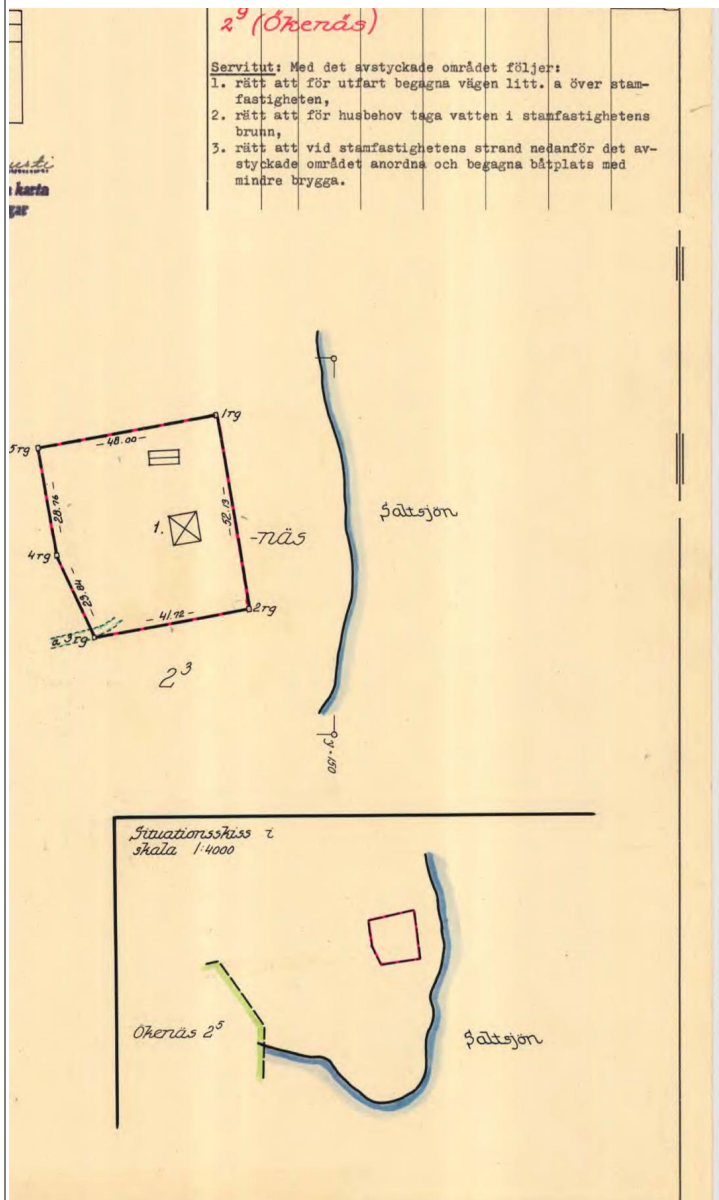
vattentäkt, gångväg

Rätt att därest vattentäkt ej kan erhållas på området anordna brunn med pump på stamfastigheten i områdets närhet, samt att därur taga vatten, jämte erforderlig gångväg dit.

Serv 10

Officialservitut

04-VÄU-543.1



Till förmån för

Ökenäs 2:9

Kroner, Ernst Michael
Bråvallavägen 15C
182 66 Djursholm

brygga, båtplats
Rätt att vid
stamfastighetens strand
nedanför det avstyckade
området anordna och
begagna båtplats med
mindre brygga.

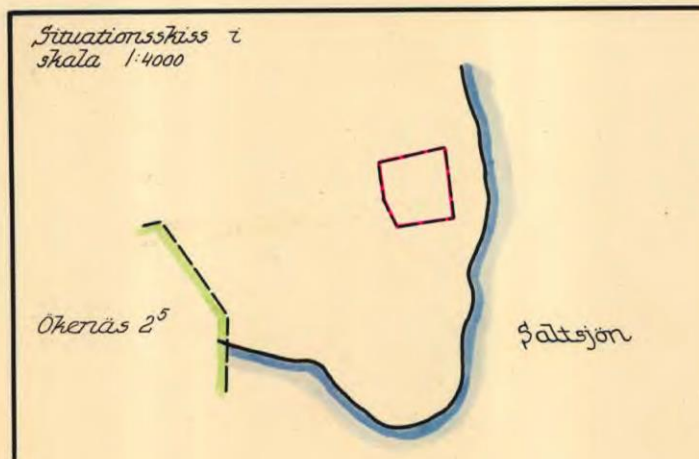
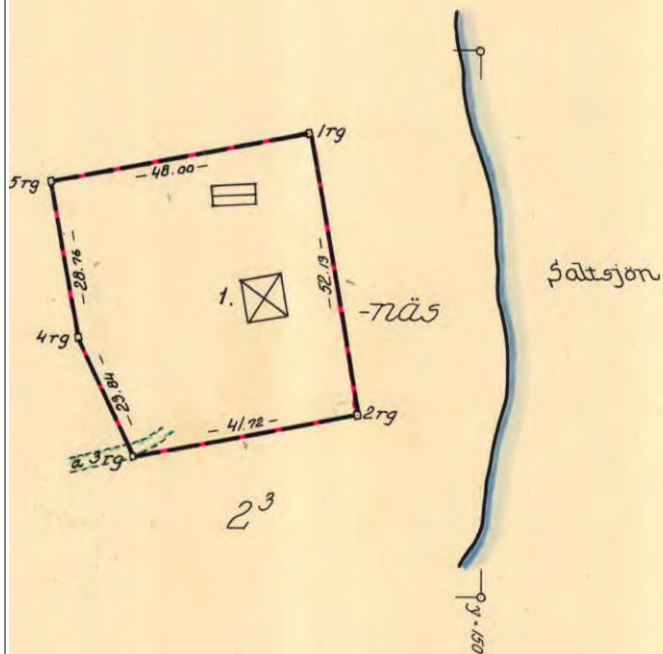
Serv 11
Officialservitut
04-VÄU-543.3

2⁹ (Ökerås)

Servitut: Med det avstyckade området följer:

1. rätt att för utfart begagna vägen litt. a över stamfastigheten,
2. rätt att för husbehov taga vatten i stamfastighetens brunn,
3. rätt att vid stamfastighetens strand nedanför det avstyckade området anordna och begagna båtplats med mindre brygga.

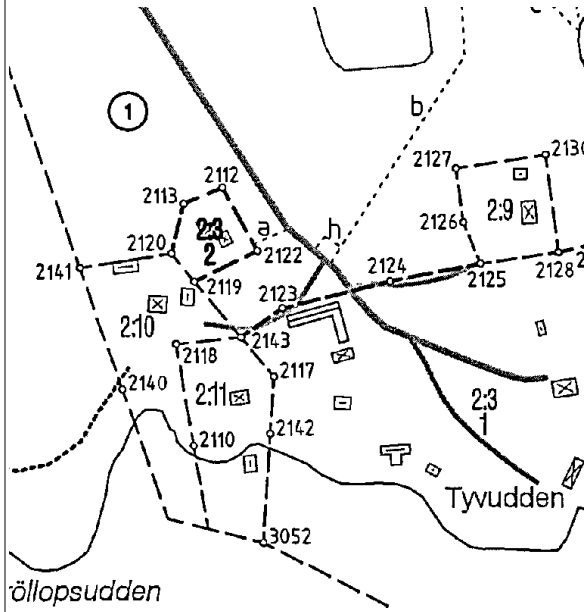
serviti
i karta
gar



Till förmån för		
Ökenäs 2:9	Se ovan	Väg Rätt att för utfart begagna vägen litt a.

Serv 12
Officialservitut

0488-09/6.1

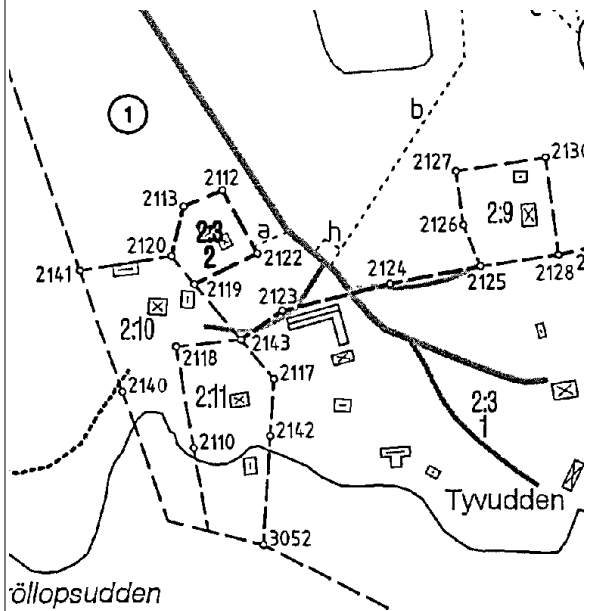


Till förmån för		
Ökenäs 2:14	Lennevald, Dinah Erika Sofie Grev Magnigatan 16 Lgh 0151 114 55 Stockholm ½ andel Lennevald, John Dhani Grev Magnigatan 16 114 55 Stockholm ½ andel	Väg- Rätt att använda och underhålla vägen a för utfart till Ökenäs ga:1

Serv 13

Officialservitut

0488-09/6.2



Till förmån för

Ökenäs 2:13

Se ovan

Väg - Rätt att med lätt terrängfordon använda gångvägen B för utfart till Ökenäs ga:1 samt att genom slyröjning mm underhålla gångvägen i nuvarande skick



Serv 14
Officialservitut
0488-09/6.3



Till förmån för

Ökenäs 2:13

Se ovan

Väg - Rätt att använda gångvägen C samt att genom slyröjning underhålla gångvägen i nuvarande skick

Serv 15
Officialservitut
 0488-09/6.4



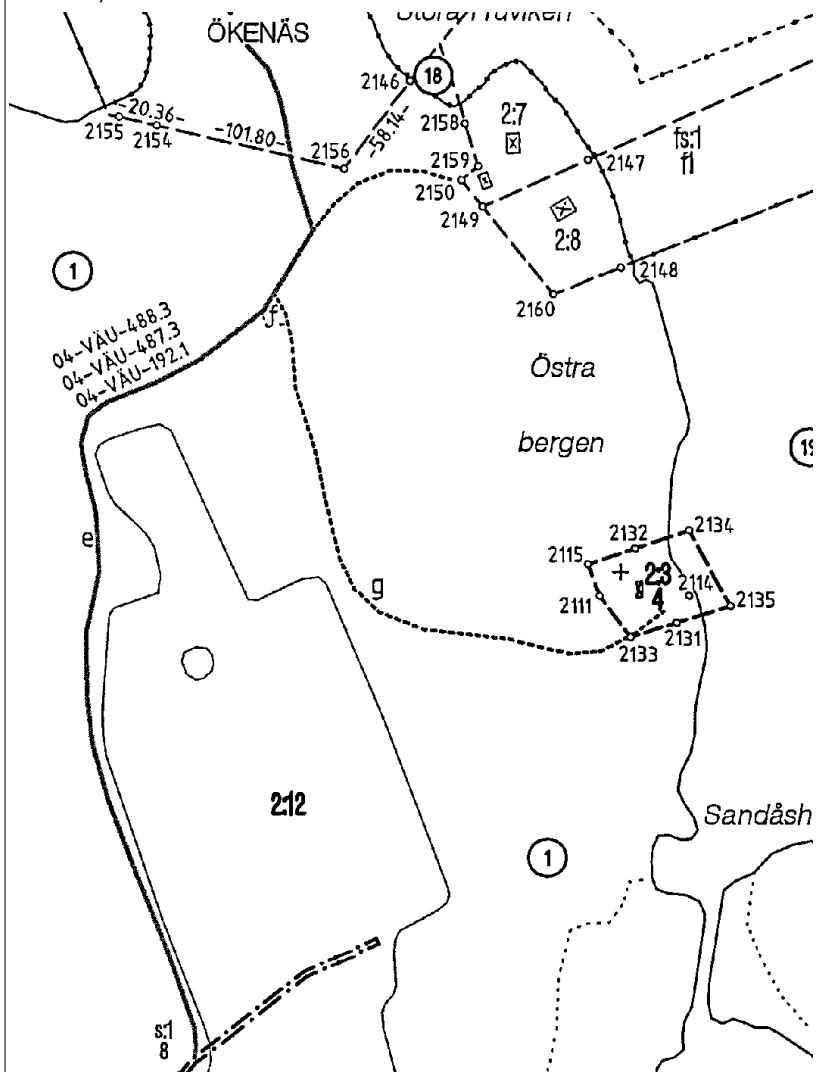
Till förmån för

Ökenäs 2:13

Se ovan

Båtplats - Rätt till båtplats och bryggplats vid D samt rätt till båtuppläggningsplats vintertid i anslutning till båtplatsen

Serv 16
Officialservitut
 0488-09/6.5



Till förmån för

Ökenäs 2:17

Pettersson, Karl Rickard
 Stockstigen 2A
 132 46 Saltsjö-Boo
 ½ andel

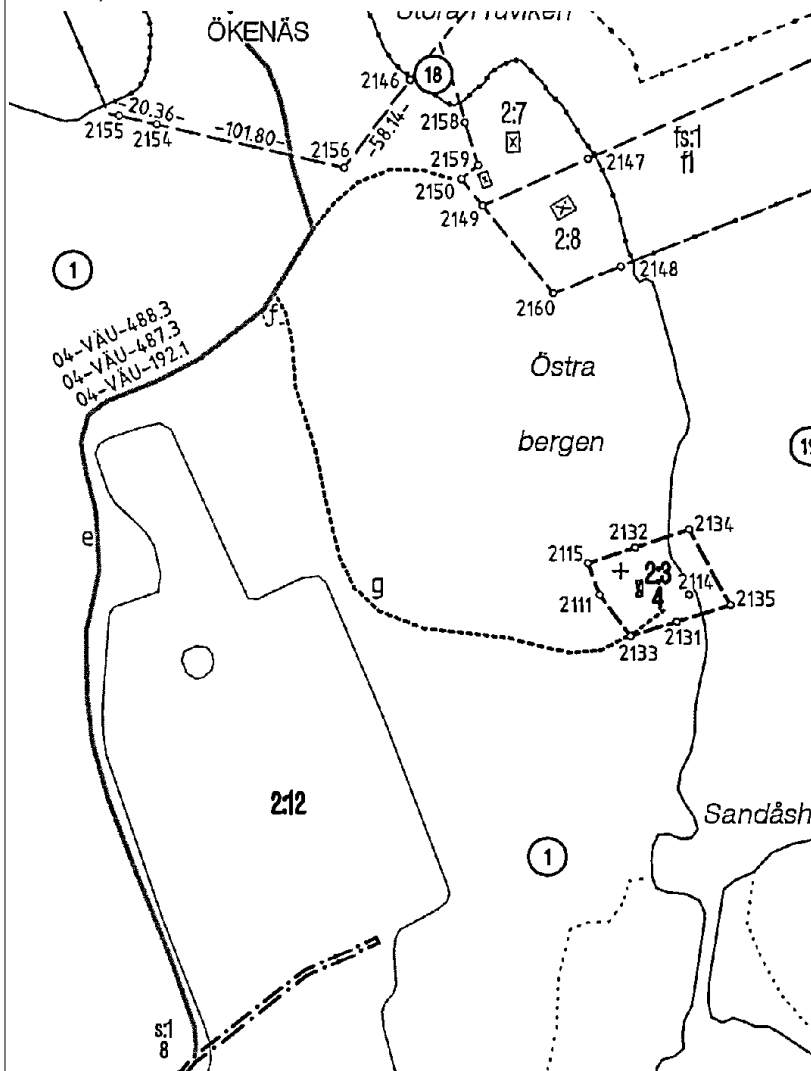
Karlsson, Lena Kristina
 Stockstigen 2A
 132 46 Saltsjö-Boo
 ½ andel

Väg - Rätt att använda och underhålla vägen E för utfart till Ökenäs ga:1

Serv 17

Officialservitut

0488-09/6.6



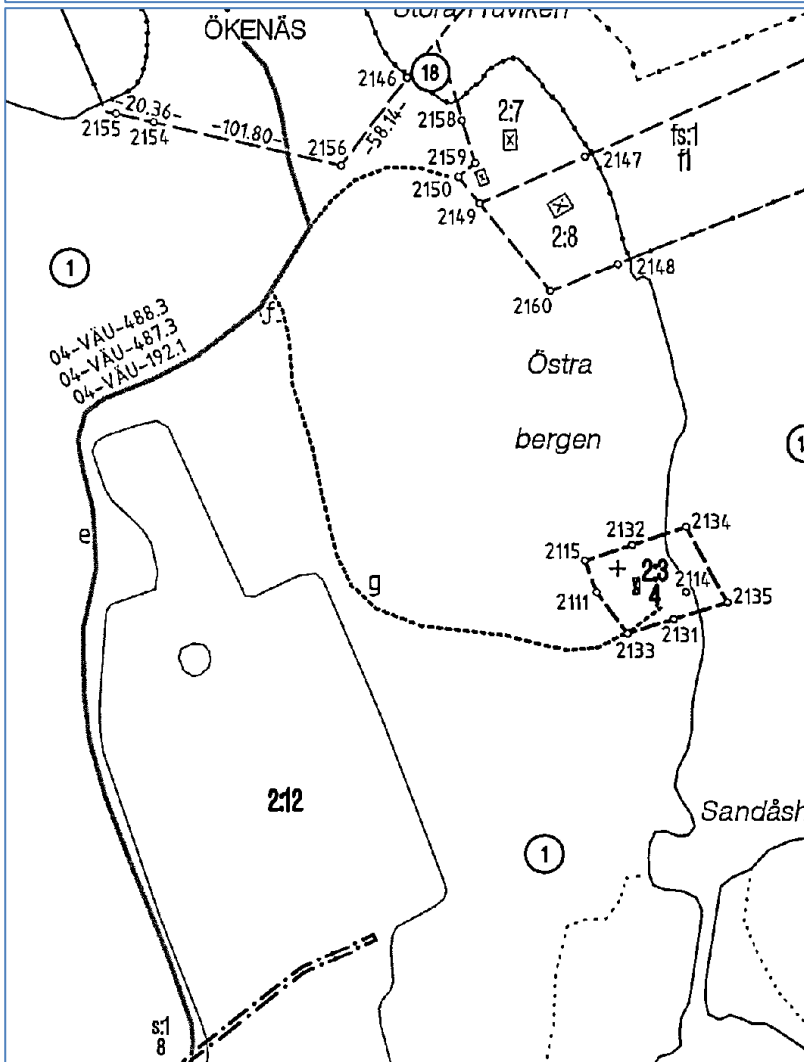
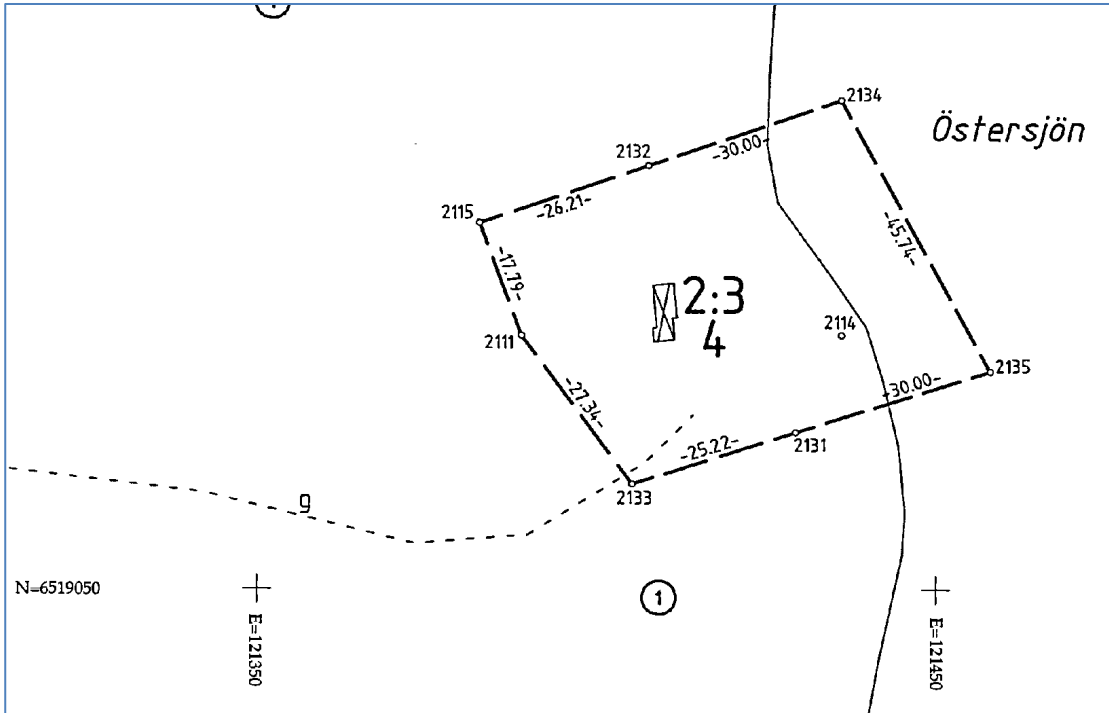
Till förmån för

Ökenäs 2:17

Se ovan

Parkering- Rätt att använda område F för parkering

Serv 18
Officialservitut
0488-09/6.7



Till förmån för		
Ökenäs 2:17	Se ovan	Väg - Rätt att med lätt terrängfordon använda gångvägen G, samt att genom slyröjning mm underhålla gångvägen i nuvarande skick.



Till förmån för		
Ökenäs 2:13	Nygren, Karl Erik Niklas Östra Bergsgatan 24 Lgh 1003 611 34 Nyköping ½ andel Nygren, Anna Maria Östra Bergsgatan 24 Lgh 1003 611 34 Nyköping ½ andel	Parkering- Rätt att använda område H för parkering

Serv 20 Avtalsservitut 0488IM-11/10229		
---	--	--

Till förmån för		
	Nyköping Nyköpings bruk 6 Vattenfall Eldistribution Ru 2560 169 92 Stockholm	Kraftledning

Mineral- och torvrättigheter	Ägare/innehavare adress	Anm
Inga		

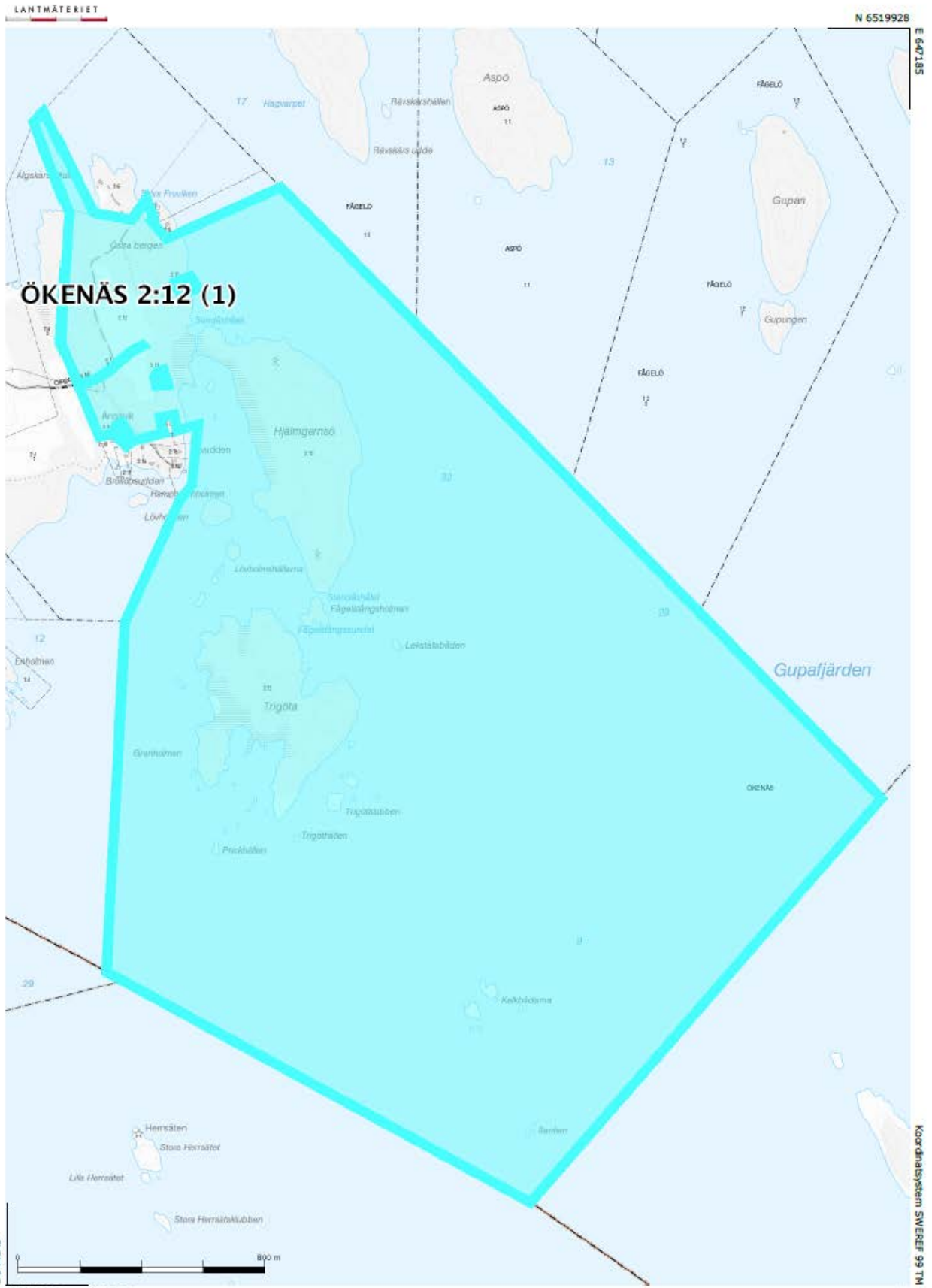
Allmän väg		
I reservatet finns ingen allmän väg		
Viltvårdsområde	Företrädare, förening adress	Anm
Inget		
Fiskevårdsområde	Företrädare, förening adress	Anm
Inget		
Vägar utanför reservatet (av länsstyrelsen anvisade vägar för åtkomst av reservatet)	Ägare/innehavare adress	Anm
Väg 767 allmän väg därefter Ökenäs vägsamfällighetsväg Ökenäs ga:1		
Gällande detaljplaner		
Inga		
Annat	Ägare/innehavare adress	Anm
Kommentarer	Ägare/innehavare, adress	Anm

Uppllysning

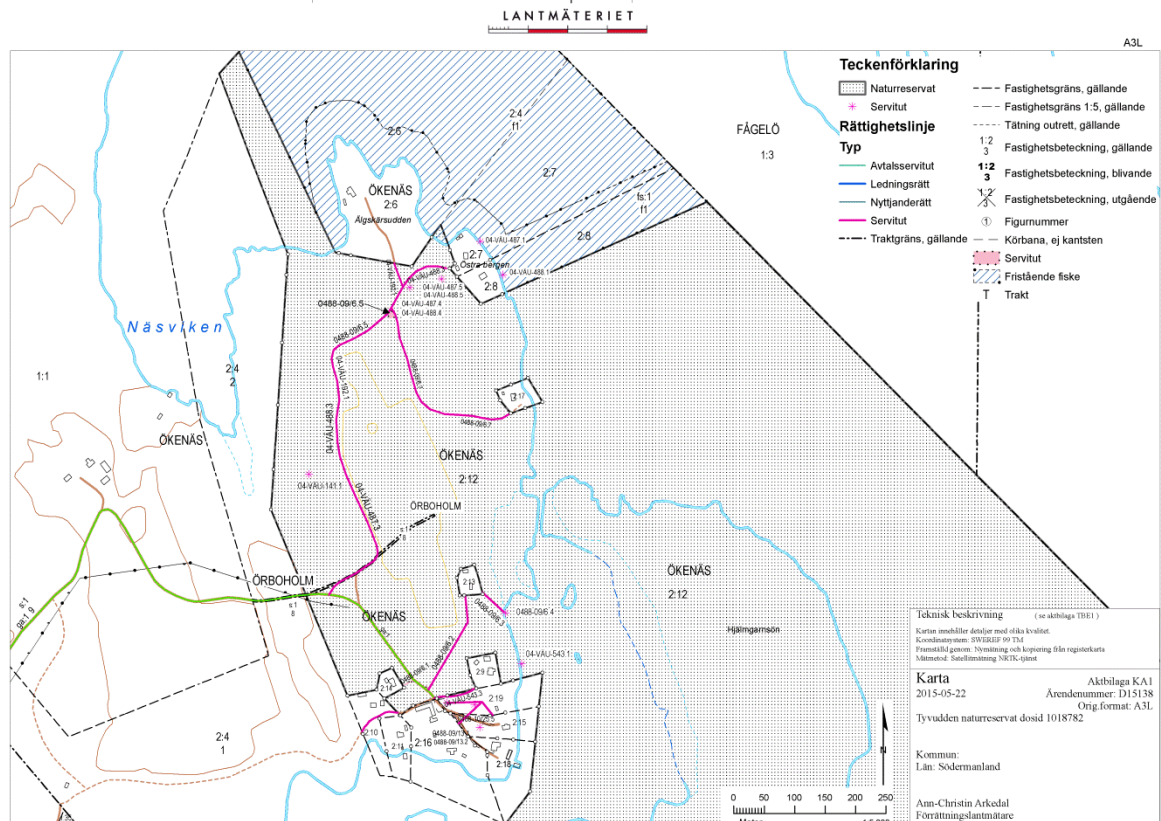
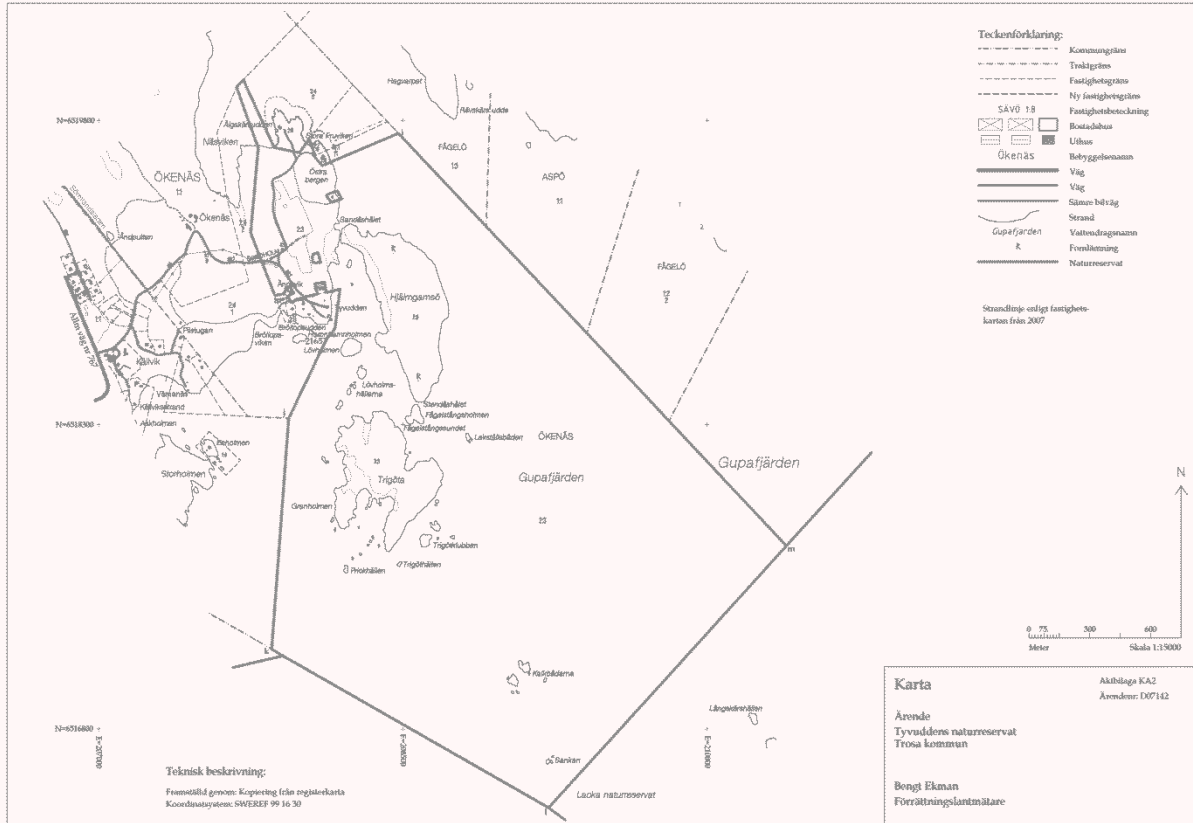
Utredningen saknar servitut som tillkommit genom vattendom eller liknande. Avtalsrättigheter som inte är offentliggjorda genom inskrivning kan saknas. Älgskötselområden och renskötselrätt har inte utretts.

Karta över utrett område (referenssystem SWEREF 99 TM, skala) Kartredovisningen har inte rättsverkan.

Karta över utrett område (referenssystem SWEREF 99 TM, skala) Kartredovisningen har inte rättsverkan.



Karta över utrett område (referenssystem SWEREF 99 TM, skala) Kartredovisningen har inte rättsverkan.

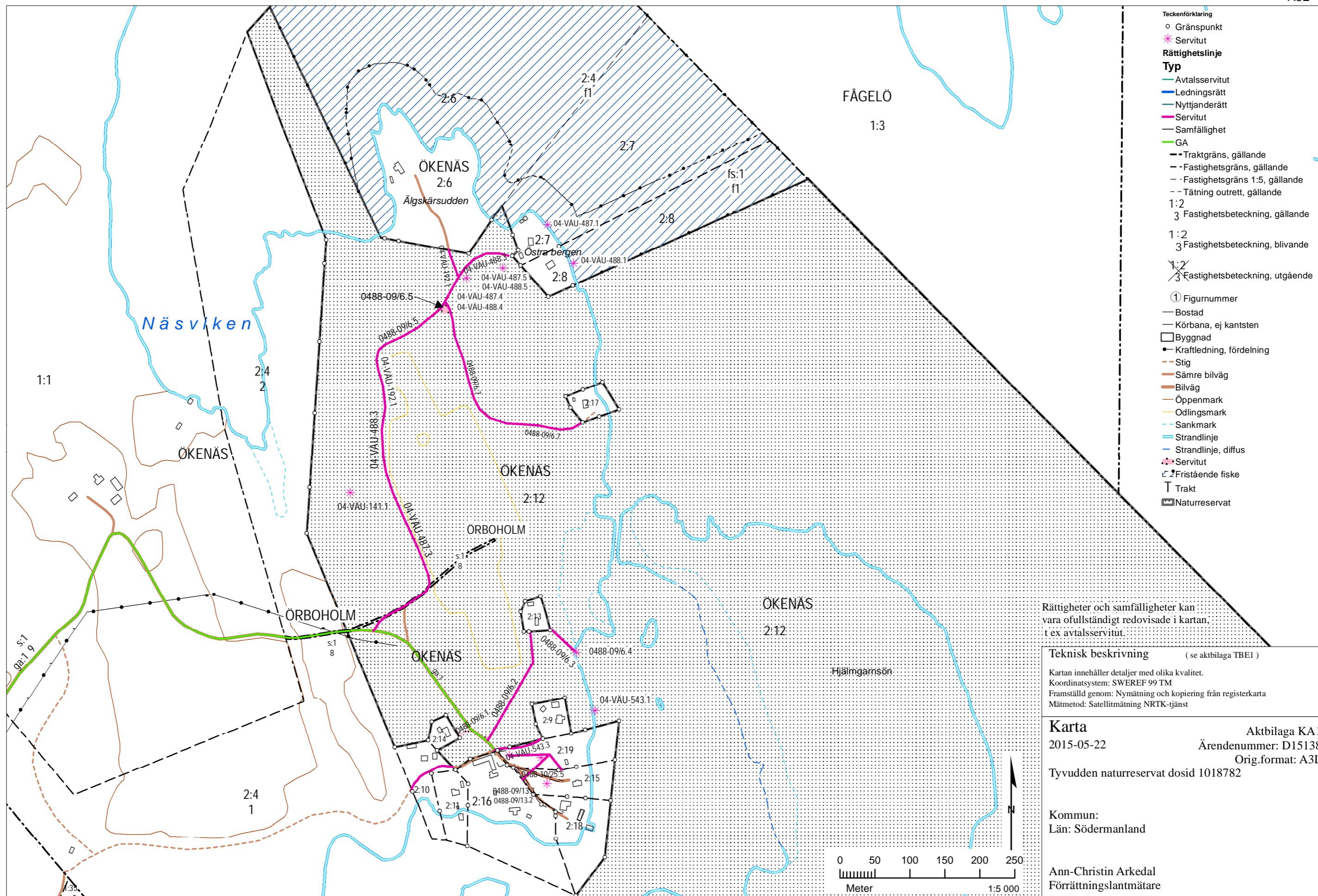


Fastighetsförteckningen upprättad av

Ann-Christin Arkedal

Fastighetsförteckningen granskad av

Magnus Tollerup



- Teckenförklaring**
- Gränspunkt
 - * Servitut
- Rättighetslinje**
- Typ**
- Avtalsservitut
 - Ledningsrätt
 - Nyttjanderätt
 - Servitut
 - Samfällighet
 - GA
- Traktgräns, gällande
- Fastighetsgräns, gällande
- Fastighetsgräns 1:5, gällande
- Tätning outrett, gällande
- 1:2
- 3 Fastighetsbeteckning, gällande
- 1:2
- 3 Fastighetsbeteckning, blivande
- 1:2
- 3 Fastighetsbeteckning, utgående
- ① Figurnummer
- Bostad
 - Körbana, ej kantsten
 - Byggnad
 - Kraftledning, fördelning
 - Stig
 - Sämre bilväg
 - Bilväg
 - Öppenmark
 - Odlingsmark
 - Sankmark
 - Strandlinje
 - Strandlinje, diffus
 - * Servitut
 - Fristående fiske
 - └ Trakt
 - Naturresevat

Rättigheter och samfälligheter kan vara ofullständigt redovisade i kartan, t ex avtalsservitut.

Teknisk beskrivning (se aktbilaga TBEL)

Kartan innehåller detaljer med olika kvalitet.
 Koordinatsystem: SWEREF 99 TM
 Framställd genom: Nymätning och kopiering från registerkarta
 Mätmetod: Satellitmätning NRTK-tjänst

Karta Aktbilaga KA1
 2015-05-22 Ärendenummer: D15138
 Orig.format: A3L
 Tyvudden naturresevat dosid 1018782

Kommun: Södermanland

Ann-Christin Arkedal
 Förrättningslantmätare

