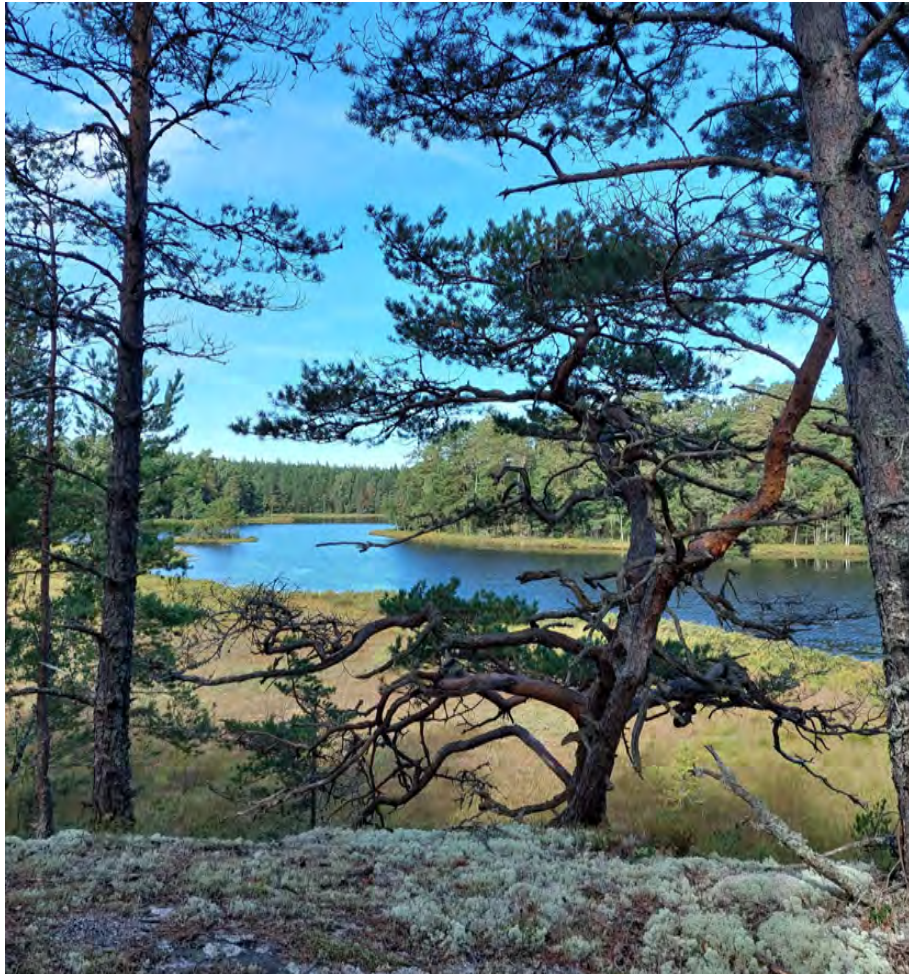




Skötselplan för Stora Bötets domänreservat



Gälkhyttedammen sedd från Långa udden med tallar i förgrunden
Foto: Amanda Lidén

Beskrivning av naturreservatet

Översikt

Stora Bötets domänenreservat är ett stort myrkomplex med fattigkärr och mosseplan, både öppna och glest tallbevuxna. Myren är omgiven av en smal remsa av skogsmark i varierande ålder. Delar med äldre tallskog finns på Bötetesberget, Långa udden och öarna i Gälkhyttedammen. Området har genom sin storlek, orördhet och mångformighet höga naturvärden och det är även ett populärt besöksmål. Naturreservatet är 323 ha stort.

Uppgifter om naturtyper, arter och bevarandevärden

Uppskattade arealer av naturtyper*:

Skogsmark	Ca 150,6 ha, varav 72,8 ha produktiv
- Tallskog (utanför våtmark)	Ca 58,8 ha
- Granskog (utanför våtmark)	Ca 4,2 ha
- Barrblandskog (utanför våtmark)	Ca 13,8 ha
- Lövblandad barrskog (utanför våtmark)	Ca 4,3 ha
- Triviallövskog (utanför våtmark)	Ca 0,3 ha
- Temporärt ej skog (utanför våtmark)	Ca 2,5 ha
- Tallskog (på våtmark)	Ca 58,6 ha
- Granskog (på våtmark)	Ca 0,2 ha
- Barrblandskog (på våtmark)	Ca 1,1 ha
- Lövblandad barrskog (på våtmark)	Ca 0,5 ha
- Triviallövskog (på våtmark)	Ca 6,3 ha
Öppen våtmark	Ca 148,3 ha
Övrig öppen mark utan vegetation	Ca 0,3 ha
Övrig öppen mark med vegetation	Ca 1,1 ha
Exploaterad mark, väg	Ca 0,6 ha
Sjö och vattendrag	Ca 22,4 ha
TOTALT	323,4 ha

Natura 2000-naturtyper

Myrsjöar (3160)
 **Högmossar (7110)
 Öppna mossar och kärr (7140)
 **Taiga (9010)
 **Skogsbevuxen myr (91D0)

* Klasser och arealer enligt NMD (Nationella Marktäckedata)

**Prioriterad naturtyp – bevarandet bedöms ha hög prioritet inom EU

ÅGP-arter	Flodkräfta (<i>Astacus astacus</i>)
Prioriterade bevarandevärden	
Naturtyper	Myrkomplex med högmossar, fattigkärr, öppen och skogbevuxen myr, tallskog
Strukturer (landskapselement)	Naturlig hydrologi, rast-, häcknings- och spelplatser för fåglar, brynzoner, gamla tallar, spärrgreniga tallar, brandpräglad skog
Växt- och djursamhällen	Rastande, häckande och spelande fåglar, insekter
Arter	Orre
Friluftsliv	Vandring, utblick och vyer, fågelskådning, kulturhistoria. tillgänglighet för besökare med funktionsnedsättningar

Naturgeografiska förhållanden

Området utgörs av ett stort myrkomplex med excentriska högmossar, skogbevuxen myr och stråk av fattigkärr. Myrkomplexet är omgivet av en smal skogsremsa. Området är småkuperat utan större höjdskillnader förutom Bötesberget som mäter 40 meter över mosseplanet. Längst i öster övergår mossen, via ett område med gungfly, i sjön Gälkhyttedammen.

Gälkhyttedammen har tjänat som kraftkälla vid den historiska järnhanteringen i området. Här finns en naturlig fördämning i landskapet som dämmer upp det tillströmmande vattnet från mossen. Denna har förstärkts av människan med en dammvall för att öka vattenkapaciteten i Gälkhyttedammen. I sjön finns även fyra skogbevuxna öar.

Berggrunden utgörs av gnejser och graniter, med berg som ibland går i dagen. Framför allt i höjdlägena men även här och var på myrmarken. Stora Bötet underlagras av torv, med en torvmäktighet som uppmätts till 4,5 meter i den västra delen. Torven utgörs av både mossetorv och kärrtorv. Den understa delen av kärrtorven har genom kol-14-metoden åldersbestämts till närmare 6000 år.

Mossen avvattnas mot två avrinningsområden, med en vattendelare strax nedanför Bötesberget. Merparten av mossen avvattnas åt nordost mot Kilaån via Gälkhyttedammen. Mindre delar i reservatets västligaste del avvattnas mot väster och Näveån. Tillrinningsområdet är förhållandevis litet.

Myrkomplexet är långsträckt till sin form, ca fem gånger så långt som brett. Av det följer att sträckan med kantzoner blir relativt lång vilket genererar negativa kanteffekter, bland annat påverkas lokalklimatet på myren då den blir mer vindutsatt. Myren har genom naturreservatets avgränsning dessutom en mycket smal kantzon, som på sina håll endast utgörs av en eller två trädrader. På angränsande mark bedrivs skogsbruk och naturreservatet gränsar på flera håll till ungskog och hyggen. Strax söder om reservatet går också en bred ledningsgata.

Historisk och nuvarande markanvändning

Stora Bötets domänreservat ligger inom Tuna Bergslag, tidigare kallat Näveberg, som omfattar Tunaberg samt delar av Tuna, Bergshammar och Nicolai socknar i Nyköpings kommun. Området är malmförande med berg innehållande såväl järn- som kopparmalm som bröts redan på medeltiden. Hyttorna i regionen etablerades från och med 1300-talets andra hälft och var i bruk till och med 1500-talet. Gälkhyttan omnämns första gången 1535 som kronogård tillhörande Vadstena klostrets jordinnehav. Vid Gälkhyttan finns spår efter både koppar- och järnbruk.

Gälkhyttan och även Pilthyttan hörde sedermera till kronobruket i Fada som anlades 1627 för tillverkning av kanonkulor, det var dock kortlivat. 1687 reducerades Gälkhyttan till Kronan för att sedan förvärvas av brukspatron Gillis de Besche, ägare av Nävevarns bruk, år 1702.

Efter järnhanteringsepoken har dammarna kring Gälkhyttan använts för att reglera vattenföringen av andra skäl, bland annat i samband med myrslåtter i Pilthyttan. En fördämning finns fortfarande vid Gälkhyttedammen. Sjön nyttjas nu för bad och skridskoåkning. Den har tidigare rotenonbehandlats och ädelfisk har planterats in för sportfiske.

Skogen i trakten har i samband med utnyttjandet av de malmrika områdena brukats hårt, bland annat för brännved, kolmilor och tjärdalar. Lämningar efter detta äldre skogsbruk finns kvar i form av



Figur 1 Häradsekonomiska kartan från sekelskiftet 1800/1900. Naturreservatet är markerat med svart linje.



Figur 2 Ekonomiska kartan från 1960. Naturreservatet är markerat med svart linje.

rester av kolmilor och kolarkojor. Nyttjandet blev så intensivt att landskapet på slutet av 1700-talet och början av 1800-talet till stor del var kalt.

Avsaknaden av skog kan också uttydas av Häradsekonomiska kartan från sekelskiftet 1800/1900 (figur 1) där barrträdssymbolerna står glest. Häradsekonomiska kartan visar även att mindre delar invid Lilla Mossbro nyttjats som äng och att det funnits mindre åkrar angränsande till myrkomplexet, av vilka många finns kvar vid tiden för framställningen av den ekonomiska kartan år 1960 (figur 2).

Skogsbruket kring Stora Bötet har varit aktivt även under 1900-talet, med stora avverkningsområden som tagits upp ända in till myrkanten. Söder om Stora Bötet ligger den så kallade "flygplansrakan". Det syftar på en lång raksträcka längs skogsbilvägen, som tidigare nyttjats som flygfält då spridning av gödsel för skogsgödsling skedde med flygplan under 1960- och 1970-talen.

Stora Bötets myrmarker är opåverkade av torvtäkt, däremot finns ett dike i den nordvästra delen som dränerar de västliga delarna av myren. Det här diket syns redan på Häradsökonomiska kartan från början av 1900-talet, vilket innebär att det haft en uttorkande effekt på delar av mossen under lång tid.

Stora Bötets myrområde föreslogs få ett naturreservatsskydd redan 1966 inom en naturresursinventering som utfördes av dåvarande Tunabergs kommun. De fyra öarna i Gälkhyttedammen hade 1956 utsetts till domänreservat.

År 1988 avsattes både Stora Bötet och det intilliggande Pilthyttedammen som domänreservat, med ändamålet att ”bevara omväxlande skogs- och myrområden, delvis kulturpåverkade av dammsystem och att bevara en intressant flora och fauna”. Det tidigare domänreservatet med öarna införlivades då i det större. Skötselplanen tillhörande domänreservaten från 1988 angav att ca två tredjedelar av områdena skulle lämnas till fri utveckling, medan övrig skog skulle skötas med röjningar och genomhuggningar med målet att gynna tall och på sikt erhålla grov barrskog.

Stora Bötets och Pilthyttedammens domänreservat ombildades till naturreservat 1997 genom beslut av länsstyrelsen. Då fastställdes även nya skötselplaner med förvaltningsinriktningen att all vegetation skulle utvecklas fritt, något som missgynnat naturreservatets naturvärden.

Biologiska bevarandevärden

Naturvärdena i Stora Bötet är framför allt knutna till myren, dess storlek, orördhet och mångformighet. Reservatet utgör tillsammans med de intilliggande våtmarkerna vid Pilthyttedammen, länets näst största myrkomplex efter Fjällmossen.

Stora Bötet har välutbildade, excentriska högmossar som utgörs dels av öppna mossmarker, dels av tallrismossar. I de högst belägna delarna har mossen bågformade formationer av tuvor och höljor. Mossarna omges av stråk av fattigkärr, som på sina platser också breder ut sig över större områden, till exempel nordväst om Böttesberget.

I kantzoner och på myrholmar står barrblandskog som till stor del är ung- och medelålders även om partier med äldre skog också förekommer. Gammal, talldominerad barrblandskog finns bland

annat på Bötesberget, delar av Långa udden och de små öarna i Gälkhyttedammen.

Myren präglas av enformiga växtsamhällen, men har ett rikt fågelliv (se tabell 1) och är också ett värdefullt betes- och kalvningsland för vilt.

Stora Bötet är en viktig rast- och häckningsplats för fåglar som trana, gråhäger, tofsvipa, storspov och enkelbeckasin. På den öppna myren återkommer orrar årligen för spel och i skogarna runt reservatet finns flera spelplatser för tjäder. Inom reservatets skogsområden har flera hålbbyggande arter noterats, som skogsduva, spillkråka, gröngöling samt mindre och större hackspett. På våren kan flera arter ugglor höras, inklusive kattuggla, pärluggla och sparvuggla.

Stora Bötets myrmarker med dess brynzoner är även värdefulla insektsbiotoper. Naturreservatets björk, vide, ljung, odon, kärresilja och tranbär är värdväxter åt en mängd fjärilar, bland annat den rödlistade arten treuddsaftonfly (VU, sårbar) vars larver främst lever på glasbjörk.

Några av Stora Bötets fjärilar är norrlandsarter som har sin södra utbredningsgräns i här, till exempel tallgräsfjäril och svartringlad pärlemorfjäril. Det finns också en äldre uppgift om Frejas pärlemorfjäril men den tycks vara utgången från området sedan 1982.

Fjärilen tajgafältnätare som noterades i området på 1980-talet har också försvunnit från Stora Bötet, och entomologer har märkt en kraftig minskning av arter som myrpärlemorfjäril, svartringlad pärlemorfjäril och starrgräsfjäril. Något som förmodligen kan härledas till torrare förhållanden på myren.

Tabell 1. Rödlistade arter, signalarter, ÅGP-arter (åtgärdsprogram för hotade arter), Natura 2000-arter samt ett urval av fridlysta arter som registrerats i objektet. Notera att tabellen bygger på inventeringarna som finns i källförteckningen, samt länsstyrelsens egna inventeringar i samband med revideringen av naturreservatet. Rödlistekategori följer SLU Artdatabanken (2020). Rödlistade arter i Sverige 2020., SLU, Uppsala. LC = livskraftig, NT = nära hotad, VU = sårbar, EN = starkt hotad, CR = Akut hotad, S = signalart enligt Skogsstyrelsen, F = fridlysta arter, N2000 = art som listats i EU:s Art- och habitatdirektiv, bilaga 2 eller i Fågeldirektivets bilaga 1. ÅGP = art som ingår i något av Naturvårdsverkets åtgärdsprogram för hotade arter.

Svenskt namn	Vetenskapligt namn	Rödlistad/S/ÅGP /fridlyst/ N2000
Fjärilar		
blågrått träfly	<i>Lithophane lamda</i>	LC
gullriskapuschongfly	<i>Cucullia gnaphalii</i>	LC
hedjordfly	<i>Xestia castanea</i>	NT
högmossestamfly	<i>Amphipoea lucens</i>	LC
kärrtofsspinnare	<i>Orgyia recens</i>	LC
ljusgrått jordfly	<i>Eugnorisma glareosa</i>	LC
makaonfjäril	<i>Papilio machaon</i>	LC
mjölonmätare	<i>Macaria carbonaria</i>	LC
myrpärlemorfjäril	<i>Boloria aquilonaris</i>	LC
starrgräsfjäril	<i>Coenonympha tullia</i>	LC
svartringlad pärlemorfjäril	<i>Boloria eunomia</i>	LC
svavelgul höfjäril	<i>Colias palaeno</i>	LC
tallgräsfjäril	<i>Oeneis jutta</i>	LC
torvmossemetallfly	<i>Syngrapha microgamma</i>	LC
treuddsaftonfly	<i>Acronicta tridens</i>	VU
vitfläckt hedfly	<i>Coranarta cordigera</i>	LC
Fåglar		
björktrast	<i>Turdus pilaris</i>	NT/F
buskskvätta	<i>Saxicola rubetra</i>	NT/F
drillsnäppa	<i>Actitis hypoleucos</i>	NT/F
duvhök	<i>Accipiter gentilis</i>	NT/F
enkelbeckasin	<i>Gallinago gallinago</i>	F
entita	<i>Poecile palustris</i>	NT/F
fiskgjuse	<i>Pandion haliaetus</i>	N2000/F
fiskmå	<i>Larus canus</i>	NT/F
gråhäger	<i>Ardea cinerea</i>	LC/F
gröngöling	<i>Picus viridis</i>	LC/F
jorduggla	<i>Asio flammeus</i>	N2000/F
järpe	<i>Tetrastes bonasia</i>	NT/N2000/F
kattuggla	<i>Strix aluco</i>	LC/F
kricka	<i>Anas crecca</i>	VU/F
lärkfalk	<i>Falco subbuteo</i>	LC/F
morkulla	<i>Scolopax rusticola</i>	LC/F
nattskärna	<i>Caprimulgus europaeus</i>	N2000/F
orre	<i>Lyrurus tetrix</i>	N2000/F
pärluggla	<i>Aegolius funereus</i>	N2000/F

Svenskt namn	Vetenskapligt namn	Rödlistad/S/ÅGP /fridlyst/ N2000
skogsduva	<i>Columba oenas</i>	LC/F
sparvuggla	<i>Glaucidium passerinum</i>	N2000/F
spillkråka	<i>Dryocopus martius</i>	NT/N2000/F
storlom	<i>Gavia arctica</i>	N2000/F
storspov	<i>Numenius arquata</i>	EN/F
sångsvan	<i>Cygnus cygnus</i>	N2000/F
talltita	<i>Poecile montanus</i>	NT/F
tofsvipa	<i>Vanellus vanellus</i>	VU/F
tornseglare	<i>Apus apus</i>	EN/F
trana	<i>Grus grus</i>	N2000/F
Halvvingar		
mörk vedstrit	<i>Cixidia confinis</i>	S
Kräftdjur		
flodkräfta (Återinförd i Gälkhytte- dammen inom ÅGP 2023)	<i>Astacus astacus</i>	CR/ÅGP
Kärlväxter		
ask	<i>Fraxinus excelsior</i>	EN
grönpyrola	<i>Pyrola Chlorantha</i>	S
Jungfru Marie nycklar	<i>Dactylorhiza maculata subsp. Maculate</i>	F
Mossor		
blåmossa	<i>Leucobryum glaucum</i>	S
stor revmossa	<i>Bazzania trilobata</i>	S
stubbspretmossa	<i>Herzogiella seligeri</i>	S
vedtrappmossa	<i>Crossocalyx hellerianus</i>	NT
Skalbaggar		
robust tickgnagare	<i>Dorcatoma robusta</i>	S
stekelbock	<i>Necydalis major</i>	S
tallpraktbagge	<i>Dicerca moesta</i>	VU
Svampar		
blomkålssvamp	<i>Sparassis crispa</i>	S
dropptaggsvamp	<i>Hydnellum ferrugineum</i>	S
grovticka	<i>Phaeolus schweinitzii</i>	S
motaggsvamp	<i>Sarcodon squamosus</i>	NT
svart taggsvamp	<i>Phellodon niger</i>	NT
svartvit taggsvamp	<i>Phellodon connatus</i>	NT
tallticka	<i>Porodaedalea pini</i>	NT

Hydrologiska värden

Stora Bötets myrkomplex inventerades inom våtmarksinventeringen 1992 och klassades då i den högsta naturvärdesklassen. Området togs med i Myrskyddsplan för Sverige 1994.

Reservatets våtmarksområde är grunden till områdets höga naturvärden och betraktades som så värdefullt ur naturvårdssynpunkt, att det ensamt motiverade att området avsattes som reservat i länsstyrelsens beslut om bildande av naturreservat från 1997.

Stora Bötet är inte opåverkat av dikning. I väster finns ett större dike som löper längs reservatets nordvästra kant och ett mindre dike i södra kanten. Det södra diket är så pass grunt och igenväxt att det inte bedöms ha någon nämnvärd negativ avvattnande effekt på mossen. Diket i nordväst har däremot en påverkan på hydrologin och har sannolikt bidragit till pågående igenväxning av mossens



Figur 3 Ortofoto över västra delen av Stora Bötet, flygfotoår 1960.



Figur 4 Ortofoto över västra delen av Stora Bötet, flygfotoår 2023.

västligaste del som syns på flygbilder över området, jämför ortofotona i figur 3–4 från 1960 respektive 2023.

I den östra delen finns äldre diken längsmed den norra mosskanten ned mot Gälkhyttedammen, men dessa är nu nästan igenväxta. Vattennivåerna i den östra delen av mossen påverkas därmed mer av regleringen av Gälkhyttedammen än grävda diken.

Ett bevarat högt sommarvattenstånd i Gälkhyttedammen har bedömts vara en viktig förutsättning för hydrologin uppströms och anges som en sannolik orsak till att de östra delarna av mossen klarat sig bra från igenväxning i Natura 2000-områdets bevarandeplan.

Kulturhistoriska värden

Reservatet ligger i en kulturhistoriskt intressant trakt med en historia av bergbruk och metallframställning. Medeltida gruvor fanns bland annat vid Koppartorp, och ett 40-tal lämningar efter hyttor finns koncentrerade inom Tuna Bergslag. Hyttlämningarna är små och tyder på en småskalig metallframställning, driften av flertalet hyttor hade troligen upphört redan före mitten av 1500-talet.

Kopparhanteringen i regionen verkar ha varit nedlagd under 1600-talet för att sedan återupptas under 1700-talets mitt, då bergshanteringen gick in i en ny epok i och med anläggning av bruk och ny teknik för järnframställning, särskilt styckegjutningen fick en stor betydelse.

Gälkhyttan, i reservatets östra ände, har liksom flera gårdar i trakten ett -hyttanamn, vilket vittnar om att en hytta har funnits på platsen någon gång före eller i anslutning till gårdens tillkomst. Gälkhyttan har sitt tidigaste skriftliga belägg i Vadstena klostrets jordebok från 1535, detta säger däremot ingenting om när hyttan var i drift. Gälkhyttan har liksom Frankhyttan och Tidkehyttan ett förled av ett tyskt personnamn, i Gälkhyttans fall har ett kvinnligt namn, Gerdika, pekats ut som ursprunget.

Vid Gälkhyttan finns slagg som vittnar om tidigare aktivitet vid en kopparhytta, masugn och en vattendriven hammare för stångjärnsproduktion. Dessa är belägna intill bäcken mellan Gälkhyttedammen och Gälkhytt mossen, den energikälla som var en av förutsättningarna för driften. Även vid det närliggande Pilthyttan finns lämningar efter både kopparugn och masugn.

Gälkhyttedammen ingår i Stora Bötets domänreservat. I Pilthyttedammens domänreservat på andra sidan vägen finns ytterligare dammar; Överdammen och Pilthyttedammen. Den äldsta kartan där Gälkhyttedammen finns med är från år 1881, medan Överdammen är belagd från år 1717 och Pilthyttedammen från år 1690. Dammarna har därmed olika status, där de som är äldre än 1850 är klassade som fornlämningar.

Värden för friluftsliv

I området kan besökare uppleva bland annat myrområden, fågelliv, utsikt över vatten och kulturhistoria.

Både Stora Bötets och det intilliggande Pilthyttedammens domänreservat är välkända och populära besöksmål. Detta tack vare att Sörmlandsleden passerar här. Sörmlandsleden gör även delar av naturreservaten lättillgängliga och informerar om områdets intressanta kulturhistoria med järn- och kopparframställning.

Via Sörmlandsleden kan man nå Bötesberget och uppleva gammal tallskog på höjderna, 40 meter över mosseplanet. Bötesberget erbjuder också bra marker för bärplockning. Åt andra hållet finner man rundslingan i Pilthyttedammens naturreservat. Längre vandringsturer kan göras mot Nävsjön eller Fada, där finns fler av Sörmlandsledens rundslingar. Där leden går runt Nävsjön passerar man ytterligare två naturreservat: Nävsjöns domänreservat i Södermanlands län och Nävsjömossens naturreservat i Östergötlands län.

Förutom att området bjuder in till såväl korta som längre vandringsturer finns här ett rikt fågelliv. Stora Bötet är ett omtyckt utflyktsmål för fågelskådare, som lockas hit av bland annat möjligheten att bevittna orrspel från ett gömsle och chansen att höra olika arter av ugglor.

De flesta besökare koncentreras ändå till området kring Gälkhyttedammen och Sörmlandsleden. Här finns fina vyer över vattnet och möjlighet till bad, fiske och skridskoåkning. Sörmlandsleden har även en rastplats med en anlagd eldstad som är en populär plats för grillning.

Utanför Sörmlandsleden är naturreservatet svårt att ta sig fram i på grund av de blöta markerna. Här går man lättast vintertid då myren är frusen, eller utforskar området på skidor.

Slitage och störningskänslighet

Länsstyrelsen bedömer att det inte finns någon större risk för att slitage från besökare ska påverka naturvärdena eller upplevelsevärdena naturreservatet negativt.

Sörmlandsleden kanaliserar effektivt besökare till en liten del av naturreservatet. Det gör att största delen av området kan behålla sin ostörda vildmarksprägel. Sörmlandsleden är lagd i norra kanten av området och runt Bötesberget på fastmark. Där leden går över myrmark är spång utlagd. De ytterligare anordningar som planeras i naturreservatet kommer också att placeras i anslutning till Sörmlandsleden. De blöta myrpartierna beträds sannolikt främst av naturentusiaster.

Fågelskådare kan se orrspel från ett fågelgömsle utan att störa fåglarna. Detta förutsätter att man anländer till gömslet i god tid före gryningen eller kvällen innan och stannar till dess att spelet är helt över. En spång fram till gömslet planeras för att minska slitaget på myrmarken där besökare går fram, liksom information om orrars störningskänslighet.

Det finns en viss risk för ökad störning av orrspelen då fler får kännedom om och tillträde till gömslet. Dessa risker bedöms i dagsläget som låga och hanterbara i och med information till besökare, men en omvärdering kan komma att göras om förhållandena ändras.

Plan för områdets skötsel

Övergripande mål

Målet med den naturvårdande skötseln är att bibehålla och öka utbredningen av öppen våtmark, eftersträva en gynnsam hydrologi, gynna tallens ekologi samt att utveckla brynzoner.

Besökare ska kunna få upplevelser av olika slag och området ska vara lättillgängligt, vilket motsvarar mellannivå (målklass 4) enligt dokumentet *Besöksklassning av naturreservat i Södermanlands län* (2021) och möjlighet till tillgänglighetsanpassningar (målklass 3) ska finnas.

Naturreservatet är indelat i skötselområden som utgår från de bevarandemål och de skötselåtgärder som ska utföras för respektive område.

För karta över skötselområden se bilaga 2.1.

För karta över friluftsliv, se bilaga 2.2.

Prioriteringar:

- I första hand prioriteras öppethållande av den öppna myren, punktinsatser för att restaurera spelplatser för orre samt utveckling av bryn. I skogsmarken prioriteras naturvårdsbränning och/eller störningsefterliknande åtgärder. Högt prioriterat är även underhåll av befintliga friluftsanordningar samt anläggning av nya anordningar.
- I andra hand ska igenväxta delar av myren restaureras genom röjningar och huggningar. Om avtal kan träffas med markägaren ska hydrologin restaureras enligt särskild utredning (Eriksson 2023).

Generella riktlinjer och åtgärder

Stora Bötets myrkomplex är omväxlande trädfrött, glest trädbevuxet eller skogbevuxet. I övergångarna kan åtgärder utföras för att utveckla solvarma och vindskyddande bryn i syfte att gynna värmekrävande insekter. Där naturreservatet har en smal kantzon mot omgivande mark kan bryn även utvecklas i syfte att skydda våtmarken mot vindexponering.

Åtgärder för arter och naturtyper som omfattas av åtgärdsprogram, fastställda av Naturvårdsverket, ska utföras i enlighet med programmet då det berör området, i den utsträckning det är förenligt med reservatsbeslutet.

Naturreservatet ingår även i ett Natura 2000-område med särskilt utpekade naturtyper. Skötselplanen bidrar till att upprätthålla och nå bevarandemålen för Natura 2000-området Stora Bötet (SE0220009). För detaljer om arterna och naturtyperna och dess särskilda bevarandemål och utbredning hänvisas till bevarandeplanen för Natura 2000-området.

För flera naturtyper är bevarandetillståndet okänt, utredningar behöver därför utföras för att säkerställa bevarandetillstånden och

vilka åtgärder som behövs för att upprätthålla eller nå gynnsamt tillstånd. Undersökningar och åtgärder behövs för att utreda okända (myrsjöar, öppna mossar och kärr, taiga, skogsbevuxen myr) bevarandetillstånd och uppnå gynnsamt bevarandetillstånd där ej gynnsamt (högmossar)

De skötselåtgärder som utförs i vattenvårdande syfte kan betraktas som vattenverksamhet, vilket innebär att anmälnings- och tillståndsplikt enligt 11 kap. 9 § miljöbalken gäller och att ett sådant eventuellt beslut behöver vinna laga kraft innan sådana åtgärder får genomföras.

Inom reservatet ska sådana arter som betraktas som invasiva främmande arter i möjligaste mån hållas efter. I första hand genom att hindra förekomsten helt och i andra hand genom att förhindra så att de sprider sig inom eller till angränsande områden.

Vid skötselåtgärder ska forn- och kulturlämningar särskilt beaktas. Röjning, gallring och avverkning kräver inte tillstånd enligt kulturmiljölagen, under förutsättning att den sker på ett sådant sätt att lämningarna inte skadas eller förändras. Det innebär till exempel att:

- Eventuell körning med skogsmaskin ska ske på tjälad mark eller under sådana väderförhållanden så att markskador inte uppstår.
- Enskilda lämningar får inte köras över eller belamras med ris.
- Träd ska fällas ut från lämningen för att undvika släpskador.
- Forn- och kulturlämningar ska grovrensas på kvistar och annat skogsavfall.
- Om tidigare okända fornlämningar och/eller fornfynd påträffas ska dessa omgående anmälas till länsstyrelsen.

Skötselområden med bevarandemål och åtgärder

Skötselområde 1: Öppna mossar och kärr (ca 127ha)

Beskrivning

Skötselområdet omfattar de öppna delarna av myrkomplexet, med öppna eller glest tallbevuxna mosseplan och mellanliggande kärrstråk. Dessa är naturtypsklassade som Högmossar (7110) och Öppna mossar och kärr (7140).



Figur 5 Öppen myr med Bötesberget i bakgrunden i skötselområde 1. Foto: Amanda Lidén



Figur 6 Glest stående tallar på den öppna myren i skötselområde 1. Foto: Amanda Lidén

Mossarna domineras i sitt bottenskikt av sotvitmossa men här finns även bland annat krokvitmossa och rostvitmossa.

Kärlväxtvegetationen byggs upp av kråkris, ljung, hjortron, tranbär, sileshårarter, rosling och dystarr och tuvull. Här och var står glesa ansamlingar av småvuxna martallar där övergår fältskiktet i skvattram och odon. Partierna med högmossar har utpräglade, bågformade bildningar av tuvor och höljor.

Kärren som avgränsar mossarna är av fattigtyp. Fältskiktet utgörs av arter som trådstarr, vattenklöver, kråklöver, vitag, kärrsilja, blåtåtel och tuvull på en botten av sotvitmossa, flytvitmossa, uddvitmossa och drågvitmossa. I kanten mot fastmarken finns mycket pors, flaskstarr och vass.

På gungflyt angränsande till Gälkhyttedammen växer sjöfräken, kallgräs, tråd- och dystarr. Bottenskiktet består främst av sotvitmossa.

Vissa delar av skötselområdet är under igenväxning med småtallar som vandrar ut i myren. I andra delar breder stora vassbälten ut sig, bland annat längs kanten mot fastmarken.

Bevarandemål

Skötselområdet ska utgöras av trädfria eller glest tallbevuxna myrtyper med en naturlig hydrologi och naturliga torvprocesser. Vegetationen ska vara naturligt lågvuxen med ett bottenskikt som domineras av vitmossor. Skötselområdets öppenhet ska gynna orrar och inbjuda till orrspel.

Skötselåtgärder

- Avverkning och återkommande röjning av björk, tall och vass m.m. vegetation av igenväxningskaraktär, eventuellt i kombination med myrbränning.
- Punktinsatser för att hålla spelplatser för orrar öppna.
- Igenläggning av tillrinnande diken som tillför näringsrikt vatten till myren.
- Igenläggning av avvattande diken som påverkar hydrologin.
 - Om omgivande mark påverkas av igenläggning av diken ska förvaltaren först samråda med markägaren och eventuellt upprätta ett avtal om den mark som påverkas av åtgärden.

Skötselområde 2: Skogbevuxen myr (ca 85 ha)

Beskrivning

Skötselområdet omfattar de skogbevuxna delarna av våtmarken. Dessa är även naturtypsklassade som Skogsbevuxen myr (91D0).

Den skogbevuxna myren har karaktär av tallrismossar med ett glest trädskikt av tall med inslag av glasbjörk och gran. Tallbestånden är ofta lågvuxna med krumma träd i varierade former. På vissa håll växer tallarna tätt med klensamma stammar medan andra partier har högre och grövre träd som står glesare. Marktäcket utgörs främst av skvattram och odon tillsammans med vitmossor och björnmossor, men även lingon, blåbär, tranbär, kråkbär och ljung förekommer. Död ved finns här och var i form av torrakor och liggande stammar.



Figur 7 Tallrismosse med klena tallar och skvattram i skötselområde 2. Foto: Amanda Lidén



Figur 8 Tallrismosse med grövre träd och torrakor i skötselområde 2. Foto: Amanda Lidén

Bevarandemål

Skötselområdet ska utgöras av talldominerade myrpartier med en naturlig hydrologi och naturliga torvprocesser. Den skogbevuxna myren ska ha naturskogskaraktär med olikåldrighet, gamla träd och död ved samt en variation i krontäckning. Skötselområdet ska vara präglad av skogens interna dynamik med åldrande och avdöende och, om förutsättningar finns även av brand eller störningsefterliknande skötsel.

Skötselåtgärder

- Brand kan införas som störningsregim om förutsättningar finns.
- Strukturskapande åtgärder kan utföras för att skapa variation i likartade bestånd så som luckhuggning, friställning av träd, ringbarkning, veteranisering och tillskapande av död ved.
- Gransanering kan bli aktuell om inväxt av gran riskerar att tränga ut tallen.

Skötselområde 3: Skogsmark med tallinriktad skötsel (ca 89 ha)

Beskrivning

Stora Bötets myrområde omges av en kantzons av skog som bitvis är mycket smal och då endast består av någon eller några få trädrader. Denna löper omväxlande på frisk mark och hållmark. Vissa sträckor utgörs av ungskog av tall men bitvis finns gott om gamla, spärrgreniga och solbelysta tallar och även äldre granar. Några bitar är lövdominerade. Större områden med sammanhängande skogsmark finns på Långa udden, Bötesberget, fastmarksholmen väster om Bötesberget och på öarna i Gälkhyttedammen, liksom på ytorna för åtgärder inom projektet Life2Taiga (figur 9).



Figur 9 Åtgärdsytorna inom projektet Life2Taiga är markerade med orange linje.

En av åtgärdsytorna inom Life-projektet sträcker sig även utanför naturreservatsgränsen eftersom gränsen för naturreservatet och Natura 2000-området skiljer sig åt här. Att naturvårdsbränning kan utföras på hela ytan, även utanför naturreservatets gräns, är förankrat med markägaren.

Skogen inom skötselområdet utgörs av barrblandskog med ett på vissa håll rikt lövinslag. På hållmarkerna dominerar tall. Skogen varierar i ålder och naturlighet. Flera bestånd är unga-medelålders, likåldriga och homogena, men vissa partier är naturtypsklassade som Taiga (9010). De har en högre ålder och diversitet med fler strukturer som död ved och grova, spärrgreniga träd.

Några skogliga bestånd sticker ut och har en annan karaktär. En mindre yta invid Gälkhyttedammens utlopp har ett stort ädellövinslag av främst lönn men även ek och uppslag av alm.



Figur 10 Gammal hälltallskog på Bötesberget inom skötselområde 3. Foto: Amanda Lidén



Figur 11 Likartad, yngre tallskog på Långa udden inom skötselområde 3. Foto: Amanda Lidén

Längsmed norra kanten i östra delen av reservatet finns en yta som var kalavverkad, men inte planterad, vid tiden för inrättandet av domänreservatet år 1988. Här har en lövsuccesion av självföryngrad björk tagit vid.

Söder om Långa udden ansluter ett mörkt och tätt granbestånd. Insprängt mellan granarna står gamla tallar i behov av frihuggning.

Bevarandemål

Skötselområdet ska utgöras av naturskogsartad skog där tallens ekologi samt lövsuccesioner gynnas. Naturvårdsbränningar eller störningsefterliknande skötsel ska hindra att gran tar över, främja föryngring av tall och löv, ge gamla tallar förutsättningar till att bli mycket gamla samt skapa variation och viktiga strukturer för arter som gynnas eller är beroende av brand eller efterföljande successionsstadier.

Skogen ska vara lyckig med solinstrålning och värmeackumulering. Det ska finnas rikligt med döda och döende träd, solbelyst ved och brandskadade träd med brandljud och kolrester för framtida vedkvaliteter. Marken ska i partier vara brandpåverkad med grunda humuslager och mineraljordsblottor.

Skötselåtgärder

- Återkommande naturvårdsbränningar.
- Störningsefterliknande åtgärder i delar där det inte är lämpligt eller praktiskt möjligt att genomföra en större bränning:
 - huggningsingrepp som borthuggning eller ringbarkning av gran, luckhuggningar, frihuggningar av stammar och död ved av tall, veteranisering, tillskapande av död tallved i solbelysta lägen,
 - mindre, fläckvisa bränningar för att skapa brandljud och/eller markstörning.
- Uppsättning av tillfälliga hägnader för att gynna förnygring av tall och löv efter naturvårdsbränning eller huggningsåtgärd.

Skötselområde 4: Sjö (ca 23 ha)

Beskrivning

Skötselområdet omfattar sjön Gälkhyttedammen, som är naturtypsklassad i kategorin Myrsjöar (3160), och dess strandzoner.

Gälkhyttedammen är en sjö som dämms med en dammvall som löper utmed vägen förbi Gälkhyttan. Sjön har historiskt använts som kraftkälla och den är fortfarande reglerad. Fördämningen utgör ett vandringshinder för fisk men har samtidigt bedömts vara en förutsättning för myrens hydrologi uppströms enligt flera kunskapsunderlag, däribland Natura 2000-områdets bevarandeplan. Dämningsrätten är för närvarande inte upplåten till någon nyttjanderättshavare utan innehas av markägaren.

Dammvallen har status som "Övrig kulturhistorisk lämning" och strax intill finns en fornlämningskyddad hyttlämning. Ovanpå dammvallen står uppvuxna träd av björk och klipbal.



Figur 12 Gälkhyttedammen med en av öarna i bakgrunden. Foto: Amanda Lidén



Figur 13 Dammvallen vid Gälkhyttedammen. Foto: Amanda Lidén

Sjöns stränder är omgärdade av bland annat säv och bladvass, på vattenytan finns flytbladsvegetation av vit näckros och gäddnate. Sjön nyttjas av fåglar som storlom, knipa, gräsand och drillsnäppa. År 2023 gjordes en utplantering av flodkräfta inom länsstyrelsens arbete med åtgärdsprogram för hotade arter, då 1500 adulta individer planterades ut.

Bevarandemål

Sjön och dess närmaste omgivning ska bidra med attraktiva häcknings- och rastplatser för fåglar. Populationsförstärkande åtgärder för flodkräfta ska fortsatt kunna göras. Framkomligheten för fisk ska vara god. Kunskapen om vattenmiljön, dess artsammansättning och naturvärden ska öka. Vid en omprövning av vattenverksamheten ska hänsyn tas till naturreservatets och Natura 2000-områdets värden.

Skötselåtgärder

- Undersökningar om vattenmiljön med avseende på bland annat artsammansättning och vattenkvalitet.
- Utredning och eventuellt åtgärdande av en fiskväg förbi fördämningen om förutsättningar finns.
- Uppföljning och eventuellt upprepning av försök med populationsförstärkande åtgärder genom utsättning av flodkräfta och återkommande kräftprovfisken, om förhållandena för flodkräfta bedöms gynnsamma.

Friluftsliv

Beskrivning

De två grannreservaten Stora Bötets domänreservat och Pilthyttedammens domänreservat är välbesökta områden som är lätta att nå med bil via väg 508 förbi Gälkhyttan. Det finns däremot ingen officiell parkeringsplats för områdena vilket ofta leder till överfulla parkeringsfickor utmed vägen sommartid.

Det som gjort områdena kända för allmänheten är Sörmlandsledens dragning genom områdena. Leden runt Överdammen i Pilthyttedammens domänreservat på 6,5 km är en av Sörmlandsledens mest populära rundslingor. Utmed leden finns också ett vindskydd med eldstad och intilliggande dass vackert beläget vid vattnet.

Områdena har en intressant historia av metallframställning och det finns flera spår efter forna tiders markanvändning att se. Tydligast är dammsystemen som man passerar utefter rundslingan i Pilthyttedammens domänreservat. Här passerar leden över dammluckorna och det går att se hur vattnet från Överdammen slussas ned i den lägre Pilthyttedammen.

För att uppleva fina vyer över vatten krävs dock inte någon längre promenad från vägen, utan det finns en naturskön udde i Gälkhyttedammen i direkt anslutning till parkeringsfickan som kan nås genom en tydlig stig (figur 14-15).

Ett bänkbord av okänt ursprung finns här, liksom en stenring som tyder på att udden nyttjas som grillplats. En kort promenad utmed leden från udden finns en till rastplats med eldstad med utblick över Gälkhyttedammen, denna är anlagd av Sörmlandsleden (figur 16).



Figur 14 Udden med den befintliga, inofficiella rastplatsen. Foto: Amanda Lidén



Figur 15 Stigen från parkeringsfickan ut till udden. Foto: Amanda Lidén

Gälkhyttedammen nyttjas för bad och tillgång till fiske finns genom fiskekort. Vintertid finns goda förutsättningar för skridskoåkning eftersom Gälkhyttedammen fryser till tidigt.

Förutom området kring Gälkhyttedammen är också Bötesberget ett lättillgängligt område i naturreservatet. Sörmlandsledens etapp 36:1 går förbi här och det är möjligt att gå runt eller över berget (figur 17). Ståtliga gammeltallar gör stigningen väl värd, men bergets skog gör att utsikten över myren blir begränsad. Där leden går över myrmark är spång utlagd (figur 18–19). Väljer man att inte vända tillbaka till Gälkhyttedammen utan fortsätter på leden, når man Nävsjön efter 9 km. Här finns det lilla naturreservatet Nävsjöns domänreservat och i Östergötlands län det större Nävsjömossens naturreservat.

Gälkhyttedammen kan också utgöra startpunkt för Sörmlandsledens etapp 36:2 mot Fada kvarn, 7 km bort. Vid Fada finns ytterligare en rundslinga som kan kombineras med etapperna kring Stora Bötet och Pilthyttedammen.



Figur 16 Rastplatsen utmed Sörmlandsleden. Foto: Amanda Lidén



Figur 17 Sörmlandsleden på Bötesberget. Foto: Amanda Lidén

Sörmlandsleden kanaliserar besökare till området kring Gälkhyttedammen och Bötesberget. Utanför Sörmlandsleden är naturreservatet svårtillgängligt då den stora myren är blöt och svår att beträda då spänger saknas. Det finns mindre stigar att följa i myrkanten och ut på Långa udden men dessa nyttjas antagligen främst av närboende med större kännedom om området. Myrmarkerna är enklast att beträda när de är frusna vintertid.

Stora Bötets domänreservat är även känt för sina orrspel. Orrspel har förekommit på platsen under hela 1900-talet men har varierat i storlek genom åren. Stora spel med över 20 tuppar förekom på 1980-talet men numera är spelen mindre, bland annat misstänks havsörnar och rävar för att störa spelet.

I naturreservatets västra del finns ett, bland fågelskådare populärt besöksmål i form av ett fågelgömsle (figur 21). Här finns möjlighet att övernatta för att i gryningen uppleva orrspel på nära håll utan att störa orrarna.



Figur 20 Möjligheter till skidåkning på myren vintertid. Foto: Per Folkesson



Figur 21 Fågelgömslet på myren. Foto: Amanda Lidén

Det har tidigare funnits flera orrkojor i området men numera finns denna enda kvar. Vägen ut över myren fram till gömslet är omarkerad och ingen spång finns, men vägbeskrivningar har gått att hitta bland annat via föreningen Tärnans hemsida.

Bevarandemål

Besökare ska fortsatt kunna uppleva områdets natur- och kulturvärden och nyttja området till olika friluftslivsaktiviteter som korta promenader eller längre vandringar, bad, skridsko- och skidåkning, övernattning, grillning, fika, fågelskådning och andra naturstudier.

Besökare ska kanaliseras till området kring Sörmlandsleden genom befintliga och nya leder och anordningar för att minska risken för störning och slitage. Information om området, dess värden och störningskänslighet ska vara lättillgänglig för besökare.

Fler besökare ska få kännedom om och få möjlighet att uppleva orrspel. För att göra orrspelen till en mer lättillgänglig upplevelse för fler och samtidigt minska risken för slitage på myrmarken planeras ett upprustat/nytt gömsle och en markerad led med en spång fram till gömslet. Med ökad tillgänglighet förväntas även en ökning av antalet besökare. För att detta inte ska skapa mer störning krävs tydlig information till besökare om orrars och andra fåglars störningskänslighet och hur man undviker att störa dem.

Delar av naturreservatet ska om möjligt vara tillgängliga för besökare med olika funktionsnedsättningar. På udden i Gälkhyttedammen ska det finnas en officiell rastplats med bänkbord och eldstad. Rastplatsen ska vara anpassad för besökare med funktionsnedsättning och udden ska gå att nå via en tillgängliggjord stig.

Ytterligare en rastplats med vindskydd, dass, bänkbord och eldstad kan anläggas på Bötesberget för att utveckla platsen som besökspunkt och erbjuda möjlighet till övernattnig i området.

Besökare ska ha möjlighet till utblick över öppen myr. Detta ska tillgodoses genom en ny vandringsled i en rundslinga som ansluter till Sörmlandsleden väster om Bötesberget, inklusive rastplatser med sittbänkar utefter leden som erbjuder utsikt. För att besökare ska kunna få utblick över den vidsträckta, öppna myren från Bötesberget kan om möjligt även ett utsiktstorn uppföras på berget, alternativt kan huggningsinsatser göras för att skapa en utsiktspunkt.

Området ska ha minst två parkeringsplatser. Huvudparkeringen ska om möjligt ligga på platsen för den redan ianspråktaga parkeringsytan inom naturreservatet men utökas. Denna bör inkludera parkeringsplatser för personer med funktionsnedsättning som innehar särskilt parkeringstillstånd. I anslutning till huvudparkeringen bör även ett tillgängliggjort dass finnas.

Ytterligare en parkeringsplats är möjlig söder om naturreservatet där Sörmlandsleden korsar skogsbilvägen, varifrån man kan nå Bötesberget österifrån. Detta förutsätter ett nyttjanderättsavtal med fastighetsägaren. En mindre parkeringsplats kan också bli aktuell i naturreservatets norra kant för tillträde till fågelgömslet. Detta förutsätter dock både ett nyttjanderättsavtal med fastighetsägaren och en överenskommelse med berörda vägsamfällighetsföreningar.

Naturreservatets anläggningar, anordningar och gränsmarkering ska vara i gott skick och informationen i området ska vara aktuell.

Information och anordningar i naturreservatet bör planeras och samförvaltas med det intilliggande Pilthyttedammens domänreservat.

Skötselåtgärder

Information

- Uppsättning och underhåll av informationsskyltar enligt bilaga 2.2.
- Framtagning, uppdatering och publicering av informationsmaterial om reservatet i lämpliga kanaler.

Parkeringsplatser

- Anläggning och underhåll av en huvudparkeringsplats i anslutning till Sörmlandsleden, om möjligt görs den befintliga ytan som nyttjas för parkering vid Gälkhyttedammen större.
- Anläggning och underhåll av en ny parkeringsplats söder om naturreservatet enligt bilaga 2.2, om avtal kan träffas med markägaren.
- Eventuellt om förutsättningar finns, anläggning och underhåll av ny parkeringsplats norr om naturreservatet enligt bilaga 2.2.

Leder

- Anläggning och underhåll av en tillgängliggjord stig från huvudparkeringsplatsen till udden enligt bilaga 2.2.
- Röjning och uppmärkning och underhåll av ny vandringsled i en rundslinga som ansluter till Sörmlandsleden väster om Bötesberget enligt bilaga 2.2, inklusive anläggning av en ny spång mellan Bötesberget och det intilliggande berget.
- Röjning, uppmärkning och underhåll av en ny led fram till fågelgömslet enligt bilaga 2.2, inklusive anläggning av en spång över myrmarken.

Anordningar

- Anläggning och underhåll av ett tillgänglighetsanpassat dass i anslutning till huvudparkeringsplatsen.

- Upprustning eller ersättning och underhåll av befintligt fågelgömsle.
- Anläggning och underhåll av en tillgängliggjord rastplats med ett bänkbord samt ett tillgängliggjort bänkbord och en tillgängliggjord eldstad vid udden enligt bilaga 2.2.
- Anläggning och underhåll av rastplatser med vilobänkar utmed den nya vandringsleden väster om Bötesberget i lägen med utsikt över öppen myr.
- Eventuellt om förutsättningar finns, anläggning och underhåll av nytt utsiktstorn på Bötesberget för utsikt över öppen myr, alternativt huggningar för att skapa en utsiktspunkt.
- Eventuellt om förutsättningar finns, anläggning och underhåll av ny rastplats med vindskydd, dass, bänkbord och eldstad på Bötesberget.

Avtal

- Upprätta och ajourhålla avtal med föreningen Sörmlandsleden om underhåll av leder och anordningar.
- Upprätta nödvändiga nyttjanderättsavtal med markägaren och berörda vägföreningar inför anläggning av nya parkeringsplatser inklusive informationstavlor och eventuella hänvisningsskyltar.

Gränser

- Utmärkning och underhåll av naturreservatets gränser.

Jakt och fiske

Jakt bedrivs i området. Jakten är reglerad i naturreservatsbeslutet, det förbjudet att jaga annat än älg, rådjur, hare, räv, vildsvin, dov- och kronvilt i naturreservatet.

Om naturreservatets djur- och naturvärden hotas av exempelvis predation, kan det bli aktuellt att föra dialog med markägare och jakträttsinnehavare om behovet av utökad jakt i området.

Fiske regleras inte i naturreservatets föreskrifter. Gälkhyttedammen nyttjas för fiske via fiskekort.

Byggnader

Ett fågelgömsle finns i naturreservatet, det uppfördes 1994 av ideella krafter och ersatte tidigare gömslen och orrkojor som funnits på platsen sedan länge.

Uppföljning

Uppföljning av skötselåtgärder

Länsstyrelsen ansvarar för att uppföljning av genomförda skötselåtgärder sker i slutet på varje år, de år då åtgärder genomförts. Uppföljningen ska sedan ligga till grund för eventuell omprövning av skötselplanen.

Uppföljning av bevarandemål

Ett tredje dokument ska tas fram i samband med uppföljningen av naturreservatet. Dokumentet är en uppföljningsplan med målindikatorer för de olika bevarandemålen. Uppföljningen av bevarandemål sker i enlighet med instruktioner från Naturvårdsverket.

Kostnader och finansiering

Skötselåtgärder bekostas av förvaltaren. Uppföljningen bekostas av Naturvårdsverkets anslag för skötsel av skyddad natur.

Sammanfattning och prioritering av skötselåtgärder

Skötselåtgärd	Prioritet	Mål med åtgärden	Tidpunkt	Plats	Frekvens
Utreda bevarandetilstånd för naturtyper med okänt tillstånd och behovet av åtgärder för att upprätthålla eller nå gynnsamt tillstånd	1	Kunskapsunderlag	Inom 3 år	Myrsjöar (3160), Öppna mossar och kärr (7140), Taiga (9010), Skogsbevuxen myr (91D0),	Engångsåtgärd
Utveckling av bryn	1	Gynna värmekrävande insekter, skydda våtmarken mot vindexponering	Inom 5 år	Hela reservatet	Återkommande

Skötselåtgärd	Prioritet	Mål med åtgärden	Tidpunkt	Plats	Frekvens
Avverkning och röjning av igenväxningsvegetation	1	Öppethållande av öppna mossar och kärr	Inom 5 år	Skötselområde 1	Återkommande
Naturvårdsbränning	1	Gynna tallskogens ekologi och ekosystem, motverka igenväxning av öppna mossar	Inom 3 år	Skötselområde 1, 2, 3	Återkommande
Röjning av spelplatser för orre	1	Öppethållande av spelplatser för orre	Vid behov	Skötselområde 1	Återkommande vid behov
Igenläggning av diken	2	Restaurering av hydrologi, minska näringspåverkan	Efter samråd/avtal med markägaren när omgivande mark påverkas av åtgärden	Skötselområde 1	Engångsåtgärd, underhåll vid behov
Störningsefterliknande åtgärder; luckhugning, friställning, ringbarkning, veteranisering, tillskapande av död ved, tillskapande av brandljud, gransanering, fläckvis markbränning	1	Skapa variation i likartade bestånd, påskynda åldrande, efterlikna bränders påverkan	Inom 3 år	Skötselområde 2,3	Återkommande
Uppsättning av tillfälliga hägnader	2	Gynna föryngring av tall och löv efter naturvårdsbränning eller huggningsåtgärd	Vid behov	Skötselområde 2, 3	Vid behov
Genomföra undersökningar om vattenmiljön i Gälkhyttedammen	2	Ökad kunskap	Inom 5 år	Skötselområde 4	Engångsåtgärd
Populationsförstärkande åtgärder för flodkräfta	1	Åtgärd för hotad art	Enligt ÅGP	Skötselområde 4	Enligt ÅGP
Utreda och eventuellt anlägga fiskväg	3	Möjliggöra fria fiskvägar	Inom 10 år	Skötselområde 4	Engångsåtgärd, anläggning och underhåll vid behov
Underhåll av gränsmarkeringar	1	Synliggöra reservatsgräns	Snarast, sedan vid behov	Reservatets gränser	Återkommande vid behov

Skötselåtgärd	Prioritet	Mål med åtgärden	Tidpunkt	Plats	Frekvens
Uppsättning och underhåll av informationsskyltar	1	Ökad tillgänglighet och information, minskad störning	Inom 5 år	Se skötselkarta, bilaga 2.2	Engångsåtgärd under håll vid behov
Anläggning och underhåll av huvudparkeringsplats	1	Ökad tillgänglighet till reservatet	Inom 5 år	Se skötselkarta, bilaga 2.2	Engångsåtgärd under håll vid behov
Anläggning och underhåll av en andra parkeringsplats	2	Ökad tillgänglighet till reservatet	Inom 5 år	Se skötselkarta, bilaga 2.2	Om avtal kan träffas med markägaren
Anläggning och underhåll av en tredje parkeringsplats	3	Ökad tillgänglighet till fågel gömslet	Inom 10 år	Se skötselkarta, bilaga 2.2	Om avtal kan träffas med markägaren och berörda vägsamfällighetsföreningar
Anläggning och underhåll av tillgängliggjort dass	1	Ökad tillgänglighet till upplevelsevärden för personer med funktionsnedsättning	Inom 5 år	Se skötselkarta, bilaga 2.2	Engångsåtgärd under håll vid behov
Anläggning och underhåll av tillgängliggjord rastplats på udden	1	Ökad tillgänglighet till upplevelsevärden för personer med funktionsnedsättning	Inom 5 år	Se skötselkarta, bilaga 2.2	Engångsåtgärd under håll vid behov
Anläggning och underhåll av tillgängliggjord stig till rastplatsen på udden	1	Ökad tillgänglighet till upplevelsevärden för personer med funktionsnedsättning	Inom 5 år	Se skötselkarta, bilaga 2.2	Engångsåtgärd under håll vid behov
Anläggning och underhåll av rastplats på Bötesberget	3	Ökad tillgänglighet till upplevelsevärden	Inom 10 år	Se skötselkarta, bilaga 2.2	Engångsåtgärd under håll vid behov
Anläggning och underhåll av utsiktstorn på Bötesberget, alternativt huggningar för att skapa utsiktsplats.	3	Ökad tillgänglighet till upplevelsevärden	Inom 10 år	Se skötselkarta, bilaga 2.2	Engångsåtgärd under håll vid behov
Anläggning av ny vandringsled inklusive rastplats med sittbänk invid Bötesberget	2	Ökad tillgänglighet till upplevelsevärden	Inom 10 år	Se skötselkarta, bilaga 2.2	Engångsåtgärd under håll vid behov
Rivning och ersättning eller upprustning av fågel gömsle	1	Ökad tillgänglighet till upplevelsevärden	Inom 5 år	Se skötselkarta, bilaga 2.2	Engångsåtgärd under håll vid behov

Skötselåtgärd	Prioritet	Mål med åtgärden	Tidpunkt	Plats	Frekvens
Anläggning och underhåll av spång fram till fågelgömslet	1	Ökad tillgänglighet till upplevelsevärden, minskat slitage	Inom 5 år	Se skötselkarta, bilaga 2.2	Engångsåtgärd under håll vid behov
Upprätta och ajourhålla avtal med Sörmlandsleden om underhåll av leder och anordningar	1	Tydliggöra ansvarsfördelning	Inom 3 år	Sörmlandsledens ledsträckor med spänger och rastplats	Återkommande
Uppföljning av skötselåtgärder	1	Uppföljning	Efter åtgärd	Hela reservatet	Efter åtgärd
Uppföljning av bevarandemål	1	Uppföljning	Vart 6/12/24:e år	Hela reservatet	Vart 6/12/24:e år

Källförteckning

Artportalen [<https://www.artportalen.se/>] uttag 2024-05-06

Domänverket. Beslut om domänreservaten Stora Bötet och

Pilthyttedammen, krp Tunaberg skog 390 och 395, (1986).

Nyköpings kommun. Beslutsdatum 1988-08-25.

Eriksson, S. 2023. Våtmarksutredning av skyddade områden 2023 i Södermanlands län - Stora Bötet NR. opubl.

Fågel föreningen tärnans hemsida om Stora Bötet

[<https://tarnan.tarnan.eu/Lokaler/Storabotet/storabotet.php>]

2024-05-03

Hederskog, M. 2018. Är uteblivna bränder i skogslandskapet en bidragande orsak till igenväxning av myrmarker? Sveriges lantbruksuniversitet, fakulteten för skogsvetenskap. ISSN 1654-1898

Henrikson, L. & Vartia, K. 2006. Öppna mossar växer igen i Sydsverige. - Fauna och Flora 101(3): 8-15.

Lantmäteriet. *Ekonomiska kartan över Sverige*. Kartlagd år 1960. Kartblad Gälkhyttan, 9H1b60

Lantmäteriet. *Häradskarta*. Kartlagd åren 1898-99.

Länsstyrelsen i Södermanlands län. Beslut angående ansökan om dispens från reservatsföreskrifterna för skötselåtgärder inom naturreservatet Stora Bötets domänreservat, Nyköpings kommun. Dnr 521-1535-2009. Beslutsdatum 2009-05-08.

Länsstyrelsen i Södermanlands län. Beslut om bildande av Stora Bötets domänreservat. Dnr. 231-457-1997. Beslutsdatum 1997-12-19.

Länsstyrelsen i Södermanlands län. Skötselplan för Stora Bötets domänreservat. Dnr. 231-457-1997. Beslutsdatum 1997-12-19.

Länsstyrelsen i Södermanlands län. Bevarandeplan för SE0220009 Stora Bötet, Nyköpings kommun. Dnr: 511-170-2019.

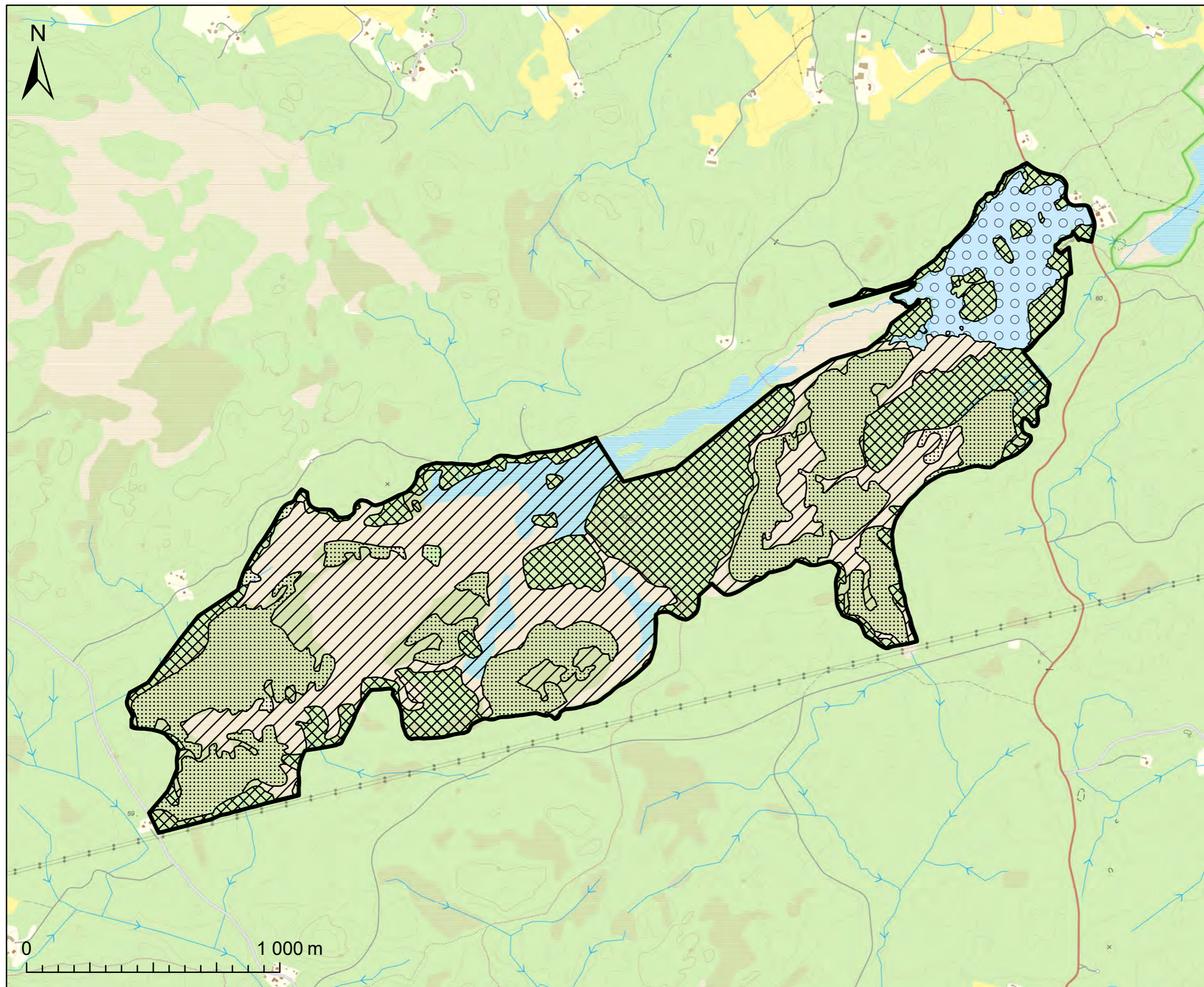
Länsstyrelsen i Södermanlands län. 1991. Sörmlands natur, Naturvårdsplan. Objekt nr. 80-96 (klass 2, mycket högt värde).

- Länsstyrelsen i Södermanlands län. 1975. Fjällmossen och Stora Bötet, naturinventering samt förslag till skötsel och skydd.
- Länsstyrelsen i Södermanlands län. 1993. Våtmarksinventeringen. Objekt nr. 7032, klass 1, mycket högt naturvärde.
- Länsstyrelsen i Södermanlands län. 2006. Skrivelse 2006-03-09, dnr 407-11569-2005.
- Klasson. W. 2013. Dammar och Vattenkraftverk i Nyköpingsåarnas Avrinningsområde
- Miljödomstolen Nacka Tingsrätt. Mål nr M 2931-09 angående dispens för skötselåtgärder inom naturreservat. Meddelad 2010-08-02.
- Naturvårdsverket. 1994. Myrskyddsplan för Sverige. Objekt nr D13.
- Naturvårdsverket. 2009. Yttrande angående överklagande av beslut angående dispens för skötselåtgärder inom naturreservat (Mål nr M2931-09).
- Naturvårdsverket. 2000. Registerblad område av riksintresse för naturvård. Objekt nr NRO 04 004
- Nordiska ministerrådet. 1977. Naturgeografisk regionindelning av Norden. NU-serien B 1977:34.
- Riksantikvarieämbetet, fornsök. [<https://app.raa.se/open/fornsok/>] 2024-05-03
- Sandström, J, Viklund, B & Wikars, L-O. 1994. Vedinsekter och spindlar i Nyköpings kommun; Resultat från en entomologisk inventering av 22 naturområden. Rapport 1994-9N.
- SLU Artdatabanken (2020). *Rödlistade arter i Sverige 2020.*, SLU, Uppsala.
- Sjöstedt, J. Storfjärilsinventering av Stora Bötet. - *Graphosoma* 1991(2):11.
- Skyllberg, E. 2001. Södermanlands medeltida bergsbruk - en feodal angelägenhet. Stockholms universitet, Arkeologiska institutionen. ISSN 0346-8097
- Sveriges Geologiska undersökning. 1986. Jordartskartan. Digital utgåva.
- Sveriges Geologiska undersökning. 1985. Berggrundskartan. Digital utgåva.
- Södermanlands Hembygdsförbund. 1988. Sörmlandsbygden 1988:2 Årsbok utgiven av Södermanlands hembygdsförbund.
- Öllsta gårds hemsida om orrspel på Stora Bötet [<https://ollsta.hemsida24.se/grouse-play-orrspele-29596396>] 2024-05-03

Bilagor


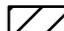
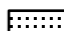


2.1. Skötselplanekarta

2.2. Friluftslivskarta

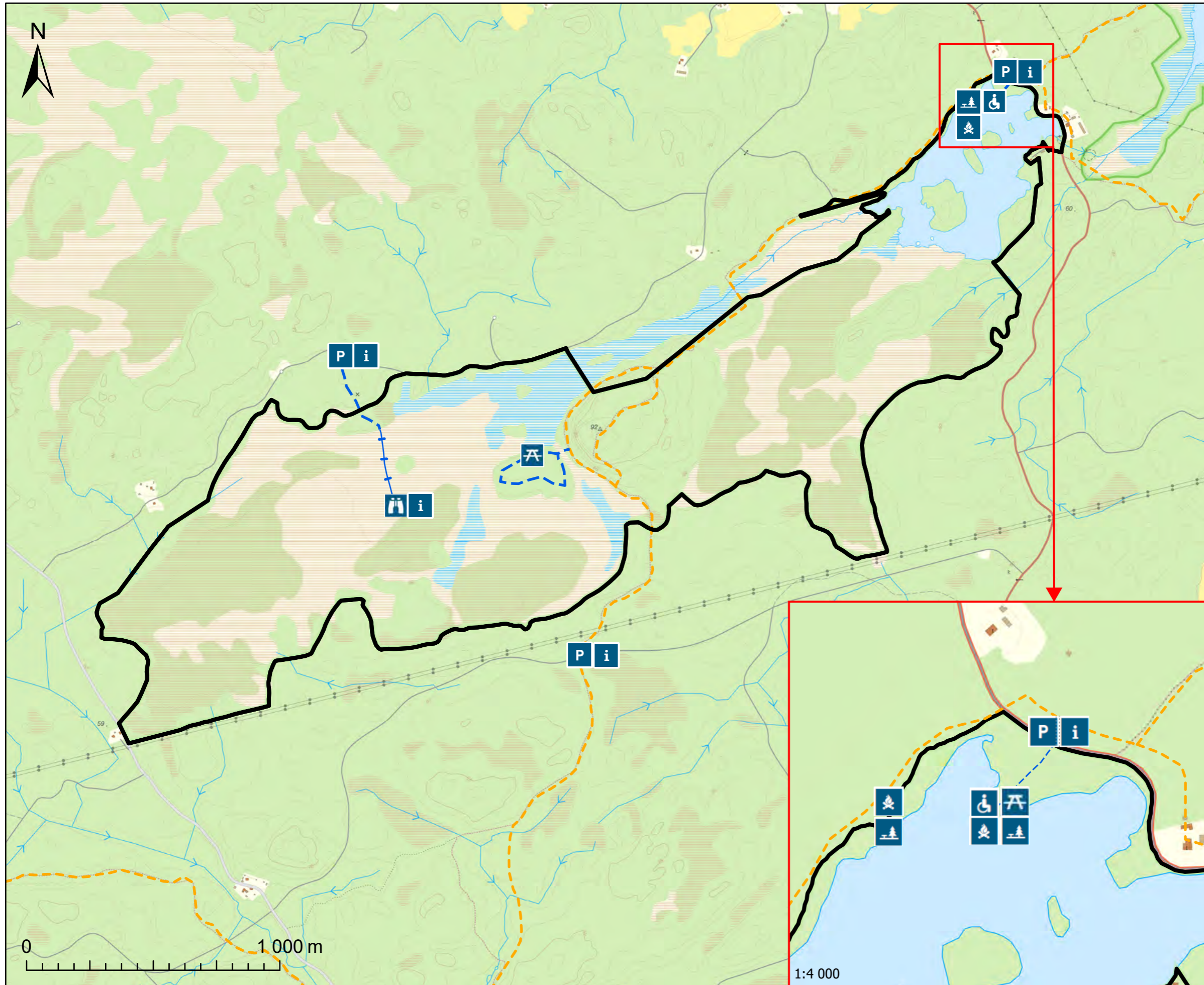


Skötselplanekarta

Bilaga 2.1
Länsstyrelsens beslut om Stora
Bötets domänreservat.
Dnr 6670-2024, 2025-03-03

-  Naturreservat
-  1 Öppna mossar och kärr
-  2 Skogbevuxen myr
-  3 Skogsmark med tallriktad skötsel
-  4 Sjö

Skala: 1:15 000 [A3]
Koordinatsystem: SWEREF99 TM
Bakgrundskarta: © Lantmäteriet



Friluftslivskarta

Bilaga 2.2
 Länsstyrelsens beslut om Stora
 Bötets domänreservat.
 Dnr 6670-2024, 2025-03-03

- Naturreservat
- Eldstad
- Anpassade anordningar
- Infoskylt
- Fågelgömsle
- Parkering
- Rastbord
- Sittbänk
- Led
- Spång
- Sörmlandsleden

Skala: 1:15 000 [A3]
 Koordinatsystem: SWEREF99 TM
 Bakgrundskarta: © Lantmäteriet

