

Fredrik Enoksson
010-223 40 50

FÖRSLAG TILL BESLUT

Datum
2018-03-05

Diarienummer
511-249-2018

1 (5)

Enligt sändlista

Bildande av Tegelbrukshagens naturreservat i Gnesta kommun

BESLUT

Länsstyrelsen beslutar med stöd av 7 kap. 4 § miljöbalken (1998:808) att förklara det område som avgränsats på bifogad karta (bilaga 1) som naturreservat, med föreskrifter och skötselplan enligt nedan. Reservatets gränser märks ut i fält.

För att uppnå och tillgodose syftet med reservatet beslutar Länsstyrelsen med stöd av 7 kap. 5, 6 och 30 §§ miljöbalken att nedan angivna föreskrifter ska gälla för reservatet (se Reservatsföreskrifter).

I enlighet med 3 § förordningen (1998:1252) om områdesskydd enligt miljöbalken m.m. fastställer Länsstyrelsen bifogad skötselplan (bilaga 2) med mål, riktlinjer och åtgärder för reservatets skötsel och förvaltning.

Uppgifter om naturreservatet

Reservatets namn	Tegelbrukshagen
Naturvårdsregister ID	2048419
Natura 2000-område	Likstammen (SE0220357) (Endast vattnet)
Kommun	Gnesta
Lägesbeskrivning	7 km sydväst om Gnesta
Naturgeografisk region	Svealands sprickdalslandskap
Vattenförekomst	Likstammen
Areal	31,1 ha, varav land 24,5 ha 21,9 ha produktiv skogsmark
Fastigheter (markägare)	Stora Brandsbol 1:12 (Naturvårdsverket).
Lantmäteriärende	D16793
Nyttjanderätter/servitut	Servitut till förmån för Stora Brandsbol 1:8 att använda väg för utfart till vägsamfällighetsväg Stora Brandsbol ga:1.

+Syfte med naturreservatet

Syftet med naturreservatet är att vårda och bevara områdets värdefulla naturmiljöer och livsmiljöer för skyddsvärda arter. Reservatets granskogar ska bevaras och tallskog, blandskog och lövskog ska skyddas, återställas och nyskapas. Syftet är även att i möjliga mån återinföra skogsbete i reservatet. Syftet är även att återställa den naturliga hydrologin i området.

Syftet ska uppnås genom att området undantas från skogsbruk och annan exploatering. Syftet ska nås genom att delar av reservatet lämnas till fri utveckling. Den övriga skogen sköts genom bland annat naturvårdsbränning, plockhuggning, borttagande av gran. Hydrologin återställs genom att diken läggs igen. Om möjlighet finns kan även bete vara en skötselmetod.

Nya kunskaper om hotade och hänsynskrävande arter och naturtyper inom ramen för syftet med reservatet ska beaktas i den löpande skötseln av reservatet.

Reservatsföreskrifter

Föreskrifterna under A och C utgör inte hinder för förvaltaren, eller den som förvaltaren utser, att utföra de insatser som behövs för naturreservatets vård och skötsel, och som framgår av föreskrifterna under B. Föreskrifterna ska inte heller utgöra hinder för uppföljning av bevarandemål och åtgärder, eller vid tillsyn.

Föreskrifterna ska inte utgöra hinder för normalt underhåll av de vägar som framgår av beslutskartan, bilaga 1. Med normalt underhåll avses sådana åtgärder som syftar till att upprätthålla anläggningen i dagens utformning, utbredning och funktion. Vindfällena över väg ska läggas bredvid vägen.

A Föreskrifter enligt 7 kap. 5 § miljöbalken om inskränkningar i rätten att använda mark- och vattenområden

Utöver vad som gäller enligt föreskrifter och förbud i andra lagar och författningar är det i naturreservatet förbjudet att:

1. uppföra byggnad eller anläggning.
2. anlägga väg.
3. anlägga luft- eller markledning, stängsel eller hägnad.
4. anordna upplag.
5. borra, gräva, schakta, utfylla, tippa, dika, spränga, deponera eller dämna.
6. avverka träd eller buskar.
7. ta bort eller upparbeta dött träd eller vindfälla.
8. framföra motordrivet fordon i terrängen annat än i samband med uttransport av fällt vilt med så kallad älgdragare eller motsvarande.
9. använda kemiska eller biologiska bekämpningsmedel.
10. kalka eller gödsla mark eller vatten.
11. inplantera för området främmande djur- eller växtarter.

B Föreskrifter enligt 7 kap. 6 § miljöbalken om vad ägare och innehavare av särskild rätt till fastigheten förpliktas att tåla

Markägare och innehavare av särskild rätt förpliktas tåla att följande anordningar utförs och åtgärder vidtas för att tillgodose syftet med reservatet:

1. utmärkning av naturreservatets gränser enligt Naturvårdsverkets anvisningar.
2. anläggande av parkeringsplats.
3. anläggning och underhåll av friluftsanordningar samt uppsättning av informationstavlor.
4. skötsel i form av exempelvis naturvårdsbränning, avveckling av gran, plockhuggning, åtgärder som gynnar lövträd, tillskapande av död ved, stängsling.
5. igenläggning av diken för att återskapa naturlig hydrologi.
6. betesdrift.
7. genomförande av undersökningar i uppföljningssyfte av djur- och växtarter samt av mark- och vattenförhållanden.

C Föreskrifter enligt 7 kap. 30 § miljöbalken om rätten att färdas och vistas inom reservatet samt om ordningen i övrigt inom reservatet

Utöver vad som gäller enligt föreskrifter och förbud i andra lagar och författningar är det i naturreservatet förbjudet att:

1. bryta kvistar, fälla eller på annat sätt skada levande eller döda stående och omkullfallna träd och buskar.
2. skada, plocka eller samla in växter, svampar eller lavar. Bär-, matsvamp- och blomplockning för eget behov är dock tillåtet.
3. sätta upp tavla, plakat, affisch, skylt eller göra inskrift.
4. framföra motordrivet fordon i terrängen.
5. fånga och insamla ryggradslösa djur på sådant sätt att deras biotoper eller reproduktionsmiljöer skadas eller förstörs.

Det är förbjudet att utan Länsstyrelsens tillstånd:

6. anordna lägerverksamhet.
7. anordna tävlingar.

Skötsel och förvaltning

Länsstyrelsen i Södermanlands län är förvaltare för naturreservatet.

Upplysningar

Om det finns särskilda skäl får Länsstyrelsen med stöd av 7 kap. 7 § miljöbalken medge dispens från meddelade föreskrifter för naturreservatet.

Beslutet gäller från den dag det vunnit laga kraft utom föreskrifter meddelade med stöd av 7 kap. 30 § miljöbalken, avd C, vilka gäller omedelbart, även om beslutet överklagas.

Beslutet kungörs i ortstidning och Södermanlands läns författningssamling.

Delar av reservatet ingår i ett Natura 2000-område och där gäller tillståndsplikt för åtgärder som på ett betydande sätt kan påverka naturmiljön enligt 7 kap. 28 a § miljöbalken.

Enligt artskyddsförordningen (2007:845) och Naturvårdsverkets föreskrifter (NFS 2009:10) gäller bestämmelser om fridlysning av djur och växter.

SKÄLEN FÖR LÄNSSTYRELSENS BESLUT

Beskrivning av området

Området består till största delen av skog. Skogen har tidigare betats och varit betydligt öppnare och det finns bland annat flera grova ekar i området. Det finns några områden med äldre granskog där tillgången på död ved är god, vilket är positivt för arter knutna till död ved. Inslaget av äldre lövträd, främst asp är bitvis stort. Flera rödlistade arter och signalarter har påträffats i området. Sjön i reservatet ligger inom Likstammens Natura 2000-område.

Det övergripande målet för naturreservatets skötsel är att bevara den äldre löv och barrskogen och skapa strukturer för sällsynta och hänsynskrävande arter. För tallskogen ska bland annat naturvårdsbränningar genomföras. Restaureringsåtgärder för att utveckla och bevara naturvärden knutna till lövträd ska genomföras. Områden med höga naturvärden knutna till gran lämnas för att utvecklas genom intern dynamik. Om möjlighet ges ska extensivt bete kunna bedrivas i området.

Området ligger inom Likstammen-Tröns Riksintresse för Naturvård enligt miljöbalkens 3 kap. 6 §.

Naturreservatet utgör ett led i arbetet med att uppnå de av riksdagen antagna miljömålen Levande skogar, Levande sjöar och vattendrag och Ett rikt växt- och djurliv.

Länsstyrelsens bedömning och intresseprövning

Länsstyrelsen bedömer att skogsbruk, exploateringar, andra arbetsföretag eller anläggningar inte går att förena med bevarande av områdets höga naturvärden. Detta är därför enligt Länsstyrelsens uppfattning ett område som i enlighet med 1 kap. 1 § miljöbalken bör skyddas i form av naturreservat enligt 7 kap. 4 § miljöbalken.

Länsstyrelsen bedömer att bildandet av ett naturreservat i det aktuella området är väl förenligt med hushållningsbestämmelserna i 3 och 4 kap. miljöbalken samt med kommunens översiktsplan.

Länsstyrelsen har i enlighet med 7 kap. 25 § miljöbalken prövat och funnit att föreskrifterna inte går längre i inskränkning av enskilds rätt att använda mark och vatten, än vad som krävs för att syftet med skyddet ska tillgodoses.

Innan beslut fattas om föreskrifter enligt 7 kap. 30 § miljöbalken ska Länsstyrelsen enligt

2018-03-05

511-249-2018

5 § i förordningen om områdesskydd (2007:1244) utreda föreskrifternas kostnadsmässiga och andra konsekvenser och dokumentera utredningen i en konsekvensutredning. Länsstyrelsen bedömer att det saknas skäl för att genomföra en konsekvensutredning då påverkan på allmänhetens friluftsliv är mycket begränsad.

Mot bakgrund av det ovan sagda beslutar länsstyrelsen att förklara aktuellt område som naturreservat.

Ärendets handläggning

Dokumentation

Holmen Skog AB uttryckte önskemål om att Länsstyrelsen skulle göra en översyn på bolagets markinnehav för att för att identifiera potentiella områden för långsiktigt skydd. Detta skedde genom en inventering som genomfördes 2007. Tegelbrukshagen var ett av de objekt som bedömdes ha höga naturvärden. Marken kom senare att lösas in i samband med ESAB-paketet (Ersättningsmark i Sverige AB), där Sveaskog lämnade bytesmark som skulle användas för affärer med större skogsbolag. Arbetet med att stycka av och bilda en ny fastighet blev klar under 2017.

Remiss (ev synpunkter förs in efter externremissen)

Förslaget till beslut sändes på remiss till sakägare och andra berörda i mars 2018.

xx antal yttranden har kommit in till Länsstyrelsen.

Beslutande

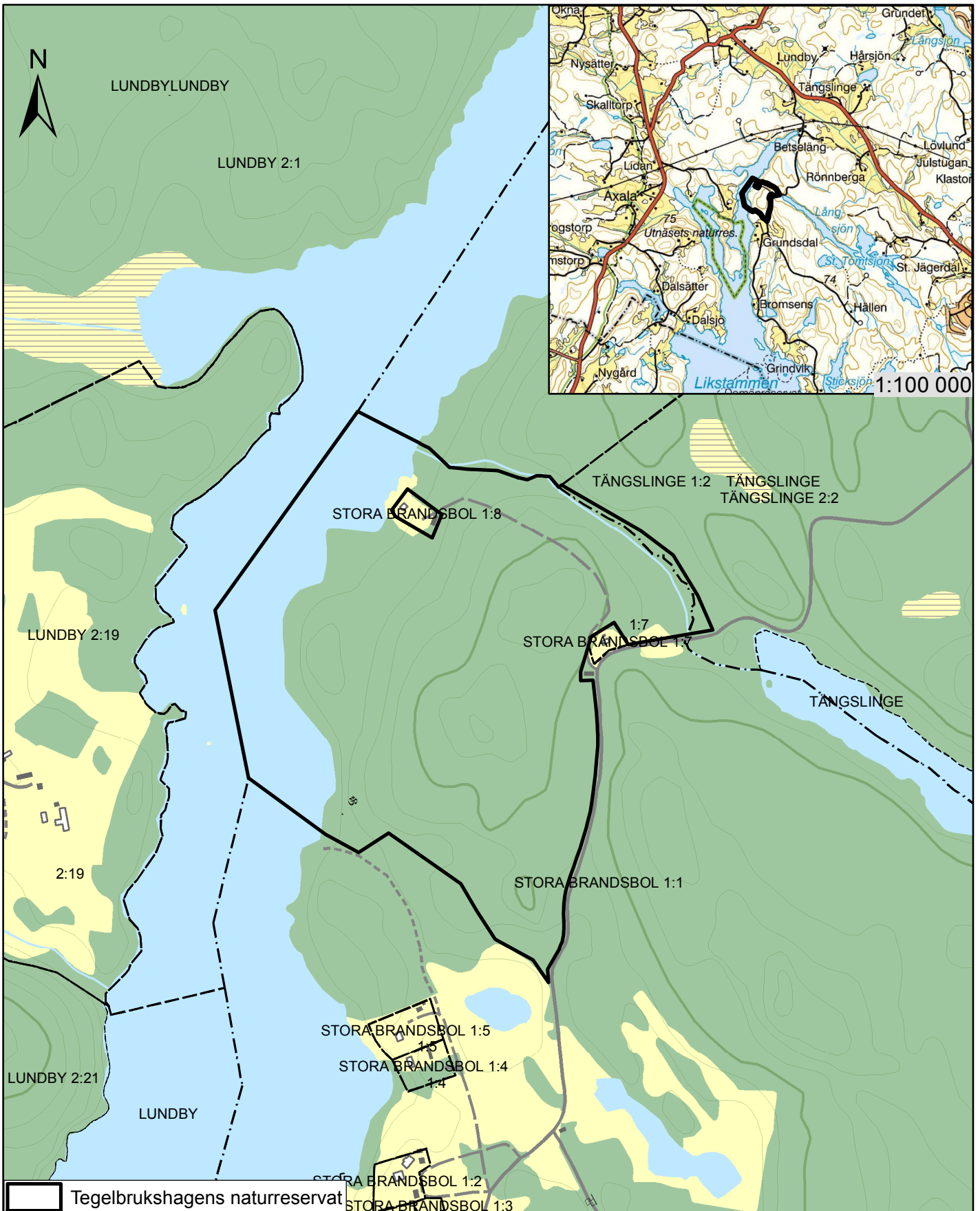
Beslutande i detta ärende har varit landshövding Liselott Hagberg. I den slutliga handläggningen har enhetschef Anne-Li Fiskesjö, funktionschef Bo Westman, länsjurist Maria Pettersson, naturvårdshandläggare Markus Forsberg samt naturvårdshandläggare Fredrik Enoksson deltagit, den sistnämnda som föredragande.

Liselott Hagberg

Fredrik Enoksson

Bilagor

1. Beslutskarta
2. Skötselplan med bilagor
3. Kartor från Lantmäteriet



1:7 500

Skötselplan för Tegelbrukshagens naturreservat



Foton: Fredrik Enoksson

BESKRIVNING AV NATURRESERVATET

Översikt

Reservatet är cirka 31 hektar stort. Skogen i reservatet är varierad med höga naturvärden knutna till gran, tall och lövträd. Det finns även mindre partier med planterad granskog och hyggen där naturvärdena är ringa. Området har även varit påverkat av bland annat skogsbyte och delar har varit öppnare vilket grova, gamla, ekar vittnar om. I reservatet ingår även en del av Likstammen, som är av de mest utpräglade klarvattensjöarna i länet.

Uppgifter om naturtyper, arter och bevarandevärden

Uppskattade arealer av naturtyper*:

- Skogsmark	23,9 hektar, varav 21,9 hektar produktiv
Granskog	9,9 hektar
Tallskog	2,1 hektar
Barrblandskog	5,8 hektar
Lövblandad barrskog	2,7 hektar
Triviallövskog	0,8 hektar
Ädellövskog	0,1 hektar
Triviallöskog med ädellövinslag	0,2 hektar
Ungskog, inklusive hyggen	0,3 hektar
Övriga skogsimpediment	2,0 hektar
<i>Övrig öppen mark</i>	0,4 hektar
<i>Sjöar och vattendrag</i>	6,7 hektar
<i>Exploaterad mark</i>	0,1 hektar

TOTALT 31,1 hektar

Natura 2000-naturtyper

- Oligotrofa mineralfattiga sjöar i slättområden (3110)

Natura 2000-arter

- Grön sköldmossa *Buxbaumia viridis*
- Spillkråka *Dryocopus martius*

ÅGP-arter

- Koppartaggsvamp *Sarcodon lundellii*

Prioriterade bevarandevärden

- | | |
|--|---|
| - <i>Naturtyper</i> | - Granskog, lövskog, tallskog, blandskog. |
| - <i>Strukturer (landskapselement)</i> | - Död ved, grova ekar. |
| - <i>Växt- och djursamhällen</i> | - Svampar, fåglar, mossor, kärlväxter |

* Arealer enligt KNAS (Kontinuerlig naturtypskartering av skyddad natur)

Naturgeografiska förhållanden

En höjdrygg löper i nord-sydlig riktning centralt genom området. Den västra kanten sluttar ner mot sjön, bitvis kraftigt, medan den östra delen är mer plan. Skiffer är den dominerande bergarten i reservatet, i norra delen finns det dock ett område med tonalit-granodiorit.

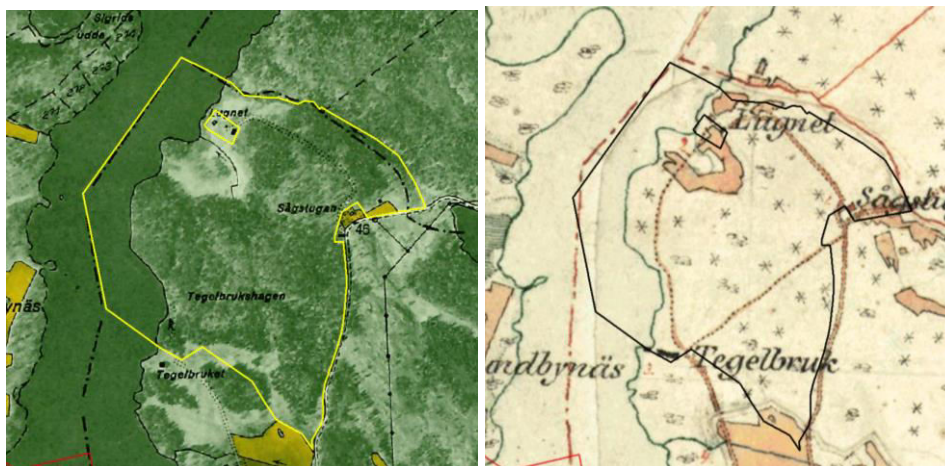
Jordarten består till största delen av morän och området ligger på urberg med delvis grunt jordtäckte och berg i dagen. Partier med glacial lera återfinns dels söder om Lugnet och dels i södra delen av reservatet. En del av Likstammens vattenområde ingår i reservatet.

Likstammen är en av de mest utpräglade klarvattensjöarna i länet med ett siktdjup på upp till sju meter.

Historisk och nuvarande markanvändning

Tegelbrukshagen har fått sitt namn från tegelbruket som ligger precis utanför området i sydväst. Bruket anlades i slutet av 1800-talet och var i bruk fram till tidigt 1900-tal. Under 1896 producerade bruket 30 000 taktegel och lerkranen drogs då av oxar. Byggnaderna revs 1966 efter att ha stått oanvända en tid. Som namnet antyder har området tidigare nyttjats för bete, äldre kartor visar bland annat att delar i söder varit mycket öppnare än vad som är fallet nu. Kartorna visar även att det funnits en åker i öst och att området kring Lugnet även det varit mer öppet.

Det finns flera fornlämningar i området. I sydvästra delen finns en stensättning som mäter 8 meter i diameter. Denna härstammar troligen från bronsålder-järnålderstid. Vid bäcken i norr finns en lämning bestående av en såggrund, som enligt uppgift dock bara använts en gång. Öster om såglämningen finns spår efter en gammal färdväg i form av en hålväg.



Ekonomiska kartan från 1950-talet och Häradskartan från 1898–1899.

Biologiska bevarandevärden

Skogen i området är skiftande och utgörs av en rad olika skogstyper. Främst i sluttningar och dalar finns områden med granskog där medelåldern ligger kring 110 år. Det är bitvis god tillgång på både liggande och stående död ved. På hållmarkerna är det tall som dominerar, tallen blir generellt äldre än granen och här finns inte lika mycket död ved som i de grandominerade områdena. Området har även påverkats av naturliga störningar, som till exempel skogsbränder, vilket har bidragit till att utveckla naturvärdena som finns här idag. Spår av äldre bränder finns i form av gamla brandstubbar. Det finns även områden med barrblandskog med en ålder på runt 110 år. Bland lövträden finns asp, vårtbjörk, glasbjörk, ek, sälg, rönn och klibbal. De södra och nordvästra delarna är lövriska och några stora, grova,

ekar finns kvar, vilka minner om att området betades och var mer öppet en gång i tiden. Inslaget av asp är stort och flera träd är äldre och resliga. Större delen av reservatet uppvisar lång skoglig kontinuitet.

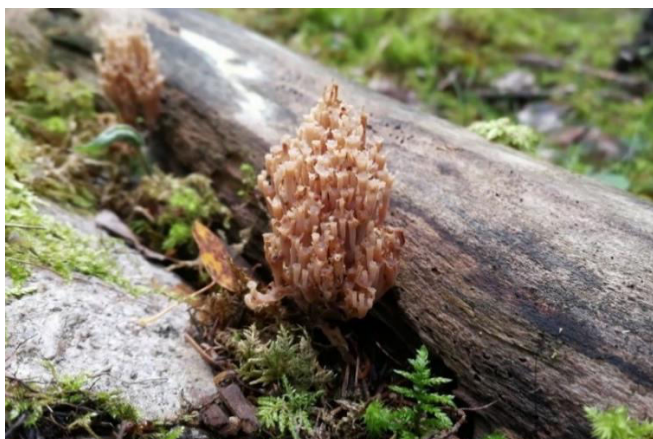
En mindre del av sjön Likstammen ingår i reservatet. Inga studier har dock gjorts inom just detta område av sjön. Likstammen är ett Natura 2000-område och en av länets mest framstående exempel på en stor näringsfattig klarvattensjö. Sjön hyser en rik limnisk flora med bland annat notblomster och braxengräs. Den största rariteten i sjön är sjöhjortron, en blågrön alg som bara finns i landets allra renaste sjöar och som i länet bara har påträffats i en annan sjö utöver Likstammen. Sjön har också mycket stor betydelse för fågellivet och hyser flera häckande par av fiskgjuse och storlom. Även häckning av småskrake har konstaterats.

I reservatet har flera signalarter och rödlistade arter påträffats. Två fynd av koppartaggsvamp finns från området. Arten är klassad som sårbar (VU) enligt rödlistan och den ingår i åtgärdsprogrammet ”bevarande av rödlistade fjälltaggsvampar”. Skogarna som arten påträffas i är nästan alltid gamla och har historiskt sett nyttjas för skogsbete. Koppartaggsvamp bildar mykorrhiza med gran på kalkrik mark och visar på lång trädkontinuitet av gran.

Veckticka och kandelabersvamp är två andra rödlistade arter som påträffats i reservatet, dessa är främst knutna till asp och kommer att gynnas av skötsel inriktad på att gynna lövträd som asp. Oxtungssvamp är även det en rödlistad art som hittats i området. Den är knuten till gamla ekar och dess framtid i reservatet är därmed oviss då det är brist på medelålders ekar och det därför troligen kommer att uppstå ett glapp när dagens gamla ekar dör innan nya har hunnit växa till sig. Åtgärder för att friställa de äldre ekarna, samt att ge förutsättningar för nya ekar att växa till sig i reservatet kommer vara positivt för arten.

De rödlistade fåglarna (se artlistan nedan) kommer att gynnas av att träden får stå kvar och bli äldre, samt att andelen död ved ökar på sikt. Med tiden utvecklas gamla grova träd som kan fungera som lämpliga boträd även för arter som havsörn och fiskgjuse.

Flera rödlistade brandgynnade arter har påträffats i skogarna kring reservatet. Bland annat röd parasitväxtstekel (NT), raggbock (NT) och skrovlig flatbagge (NT). Arterna är knutna till störningspräglade tallskogar och den förstnämnda påträffas främst på stående död tallved och de två sista på liggande död tallved, gärna i solexponerade lägen. Naturvårdsbränningar i reservatet kan förhoppningsvis innebära att fler lämpliga habitat för dessa arter skapas.



Kandelabersvamp *Artomyces pyxidatus* har hittats i området. Arten är rödlistad (NT) och används även som signalart och påträffas oftast på asplågor. Foto: Fredrik Enoksson.

Tabell 1. Rödlistade arter, signalarter, ÅGP-arter (åtgärdsprogram för hotade arter), Natura 2000 arter samt fridlysta arter som registrerats i objektet. Notera att tabellen bygger på inventeringarna som finns i källförteckningen, samt Länsstyrelsens egna inventeringar i samband med reservatsbildningen. Rödlistekategori följer Gärdenfors, U. (ed.) 2015. Rödlistade arter i Sverige 2015. ArtDatabanken, SLU. NT = nära hotad, VU = sårbar, S = signalart enligt Skogsstyrelsen, ÅGP = art som ingår i något av Naturvårdsverkets åtgärdsprogram för hotade arter.

Svenskt namn	Latinskt namn	Rödlistad/ S/ÅGP
Kärlväxter		
blåsippa	<i>Hepatica nobilis</i>	S
knärot	<i>Goodyera repens</i>	NT/S
missne	<i>Calla palustris</i>	S
rankstarr	<i>Carex elongata</i>	S
skogslind	<i>Tilia cordata</i>	S
skärmstarr	<i>Carex remota</i>	S
strutbräken	<i>Matteuccia struthiopteris</i>	S
svart trolldruva	<i>Actaea spicata</i>	S
Mossor		
fällmossa	<i>Antitrichia curtipendula</i>	S
grön sköldmossa	<i>Buxbaumia viridis</i>	S
guldlockmossa	<i>Homalothecium sericeum</i>	S
krushättemossa	<i>Ulotia crispa</i>	S
långfliksmossa	<i>Nowellia curvifolia</i>	S
stenporella	<i>Porella cordaeana</i>	S
stubbspretmossa	<i>Herzogiella seligeri</i>	S
Steklar		
större vedgeting	<i>Symmorphus murarius</i>	NT
Skalbaggar		
bronsjon	<i>Callidium coriaceum</i>	S
vågbandad barkbock	<i>Semanotus undatus</i>	S
Fåglar		
duvhök	<i>Accipiter gentilis</i>	NT
gröngöling	<i>Picus viridis</i>	NT
kungsfågel	<i>Regulus regulus</i>	VU
spillkråka	<i>Dryocopus martius</i>	NT
Svampar		
dropptaggsvamp	<i>Hydnellum ferrugineum</i>	S
fjällig taggsvamp s. str.	<i>Sarcodon imbricatus s. str.</i>	S
gul fingersvamp	<i>Ramaria flava s.lat.</i>	S
hasselticka	<i>Dichomitus campestris</i>	S
kandelabersvamp	<i>Artomyces pyxidatus</i>	NT/S
koppartaggsvamp	<i>Sarcodon lundellii</i>	VU/S/ÅGP
luddticka	<i>Onnia tomentosa</i>	S
mandelriska	<i>Lactarius volemus</i>	S
oxtungssvamp	<i>Fistulina hepatica</i>	NT/S
skarp dropptaggsvamp	<i>Hydnellum peckii</i>	S
veckticka	<i>Antrodia pulvinascens</i>	NT/S

Värden för friluftsliv

Området ligger vid den vackra sjön Likstammen som årligen lockar till sig en hel del besökare. Likstammen och dess omgivningar nyttjas för bland annat vandring, skid- och skridskoåkning, bad, kanotturer, fritidsfiske, bär- och svampplockning, jakt och fågelskådning. När nu Tegelbrukshagen blir naturreservat och görs mer tillgängligt för besökare kan området bli ytterligare ett besöksmål för trakten kring Likstammen.

PLAN FÖR OMRÅDETS SKÖTSEL

Övergripande mål

Att bevara och utveckla naturtyperna i området, med höga naturvärden knutna till flera olika typer av skog. Skötsel kommer att ske i större delen av reservatet. Friställande av ekar, borthuggning av gran samt naturvårdsbränning är några av de skötselåtgärder som föreslås. Områden med höga naturvärden knutna till gran lämnas utan skötsel för att utvecklas genom intern dynamik. Om möjligheten att få betesdjur till reservatet skulle uppstå ska även bete kunna bedrivas i området då detta skulle gynna naturvärdena. I flera av skötselområdena finns grävda diken och möjligheten att återskapa hydrologin genom igenläggning av dessa bör utredas och om möjligt genomföras.

Naturreservatet är indelat i skötselområden som utgår från de bevarandemål och de skötselåtgärder som ska utföras för respektive område.

För karta över skötselområden se bilaga 2.1.

För karta över friluftsliv, se bilaga 2.2.

Skötselområden med bevarandemål och åtgärder

Generella riktlinjer och åtgärder

Åtgärder för arter och naturtyper som omfattas av åtgärdsprogram, fastställda av Naturvårdsverket, ska utföras i enlighet med programmet då det berör området, i den utsträckning det är förenligt med skötselplanen.

Skötselområde 1: Grandominerad skog (cirka 7 hektar)

Beskrivning

Skötselområdet består av flera olika delområden med grandominerad skog med bitvis höga naturvärden. Det nordligaste delområdet omfattar bland annat sluttningen ned mot bäcken som rinner ut i sjön. Marken är bördig och tillgången på död ved är ställvis god. Längs bäcken finns även inslag av lövträd i form av klibbal och asp. Den rödlistade arten koppartaggsvamp har påträffats i detta område. Delområdet i öster består av en granskog och sluttar svagt nedåt vägen, även här finns det en del död ved. Mindre luckor i skogen har uppstått på senare tid, troligen på grund av att träden dött av insektsangrepp. Inom delområdet i väster är mängden död ved lägre än i de övriga. Naturligt åldrande och avdöende kommer på sikt att öka på mängden död ved även här.

Bevarandemål

Skötselområdet består av olikåldrig granskog med höga naturvärden och ett stort inslag av gamla träd. Naturliga processer som åldrande och avdöende av träd leder till att död ved finns i olika grovlekar och nedbrytningsgrader och att skogen är olikåldrig. Omvälvande störningar i form av t.ex. brand, stormfällning och/eller insektsangrepp, kan leda till att hela eller delar av skogen under perioder har en annan karaktär, men detta är en del av skogens

utveckling. Diken som har påverkat områdets naturvärden negativt är igenlagda. Om förutsättningar finns nyttjas området för extensivt bete.

Skötselåtgärder

Extensivt bete kan tillämpas om förutsättningarna ges, annars lämnas området för fri utveckling. Bottenfaunaundersökning i ån borde genomföras för att se om det finns naturvårdsintressanta arter i vattnet. Återställning av den naturliga hydrologin, till exempel genom igenläggning av eventuella diken sker efter utredning och eventuella tillstånd.



Norra delområdet, granskog i slutningen ner mot bäcken

Foto: Fredrik Enoksson

Skötselområde 2: Barrblandskog (cirka 9,7 hektar)

Beskrivning

Området omfattar de centrala delarna av reservatet. Tall och gran är de dominerande trädslagen, det finns även en del löv i området. Medelåldern på skogen är runt 110 år. Det finns dock partier som var mer eller mindre trädfräa för cirka 60 år sedan, där naturvärdena idag är låga. Äldre stubbar med spår efter gamla bränder har påträffats vilket visar på att området historiskt varit påverkat av bränder. Området har även varit påverkat av skogsbete.

Bevarandemål

Områdets struktur och sammansättning är tydligt påverkat av brand och branden har en nyckelroll i områdets utveckling. Områdets äldre tallar gynnas och får möjlighet att fortleva och bli mycket gamla. Yngre tallar skadas av brand och bildar brandljud och kådimpregnerad ved som gör dem motståndskraftiga och långlivade. Andelen lövträd har ökat som en följd av naturvårdsbränningar. Vedlevande insekter har goda förutsättningar att föröka och återetablera sig. I perioder efter brand/bränning är området öppet och präglad av betydande mängder död ved och typiska arter som etablerar sig efter branden. Marken ska ha en naturlig hydrologi och diken som har påverkar områdets naturvärden negativt är igenlagda. Om förutsättningar finns nyttjas området för extensivt bete.

Skötselåtgärder

Återkommande bränningar med syfte att försöka efterlikna de naturliga bränder som tidigare påverkat området. Naturvårdsbränningar upprepas i lämpliga intervall och bör synkroniseras med övriga naturvårdsbränningar inom denna skogliga värdegränd för att få en kontinuerlig tillgång på områden med nyligen brandpåverkad skog. Frihuggning av vissa värdefulla träd, exempelvis äldre aspar kan tillämpas. Punktinsatser för att gynna rödlistade arter ska även kunna genomföras, exempelvis att skapa död ved eller öppna upp kring lågor så att dessa blir solexponerade. Bete kan tillämpas om förutsättningarna för detta skulle finnas. Återställning av den naturliga hydrologin, till exempel genom igenläggning av eventuella diken sker efter utredning och eventuella tillstånd.



Barrblandskog i skötselområde 2.

Foto: Fredrik Enoksson

Skötselområde 3: Blandskog och lövblandad barrskog (cirka 8,1 hektar)

Beskrivning

Skötselområdet består av två delområden. I det södra området finns flera äldre, grova, ekar som tidigare stått helt öppet när bete fortfarande bedrevs här. Bland trädslagen finns bland annat ek, asp, björk, gran och tall. Naturvårderna är i första hand knutna till lövträd och tall. I slutningen kring den gamla åkermarken söder om Lugnet växer en hel del äldre aspar. Dock har granar börjat komma upp, vilka på sikt hotar att konkurrera ut aspen. På ena halvan av den gamla åkermarken växer en planterad granskog. Andra halvan har nyligen avverkat och det har nu börjat komma upp en hel del lövsly men även en del gran. Längs med bäckens nedre delar, innan den rinner ut i Likstammen, är lövinslaget stort. Dock har även här granen börjat tåga in och är på väg att tränga undan lövträden. Genom den gamla åkermarken löper flera diken som påverkar den naturliga hydrologin negativt. Det finns även mindre diken i andra delar av skötselområdet som bör läggas igen för att gynna naturvårderna.

Bevarandemål

Skötselområdet ska bestå av lövskog och blandskog med en hög andel lövträd. Området kring de gamla ekarna har öppnats upp så att träden är solbelysta. Uppväxande gran kring aspbeståndet i sluttningen mot åkern är borthuggna. Trädsiktet i övrigt är luckigt och olikåldrigt, med ett stort inslag av äldre träd. Om förutsättningar finns är området påverkat av extensivt bete. Föryngringen av tallar och lövträd ska vara tillräcklig för att det kontinuerligt ska finnas gamla träd sett i ett längre tidsperspektiv. Diken som har påverkat områdets naturvärden negativt är igenlagda.

Skötselåtgärder

Frihuggning av enskilda grova träd, främst ekar. För att gynna lövträden ska granen avverkas i området, äldre granar kan sparas om de inte påverkar lövträd och tallar negativt. Granplanteringen söder om stugan vid Lugnet avvecklas till förmån för självföryngring av lövträd. De tidigare öppna markerna som nu håller på att växa igen ska saneras på gran för att gynna lövträden. Viss plockhuggning bör ske för att efterlikna forna tiders skogsbeten med mer luckiga skogar. Luckor kan även skapas genom att träd ringbarkas. Återställning av den naturliga hydrologin, till exempel genom igenläggning av eventuella diken sker efter utredning och eventuella tillstånd.



Skötselområde 3, aspar i sluttningen ned mot åkermarken och en gammal, grov ek, hårt trängd av gran.

Foton: Fredrik Enoksson

Skötselområde 4: Öppen mark vid vägen (cirka 0,2 hektar)

Beskrivning

Området består av ett litet stycke gammal åker som inte längre brukas och som håller på att växa igen med lövsly. Några diken löper genom området. Inom området ska en parkeringsplats anläggas för att underlätta besök i reservatet. Det område som inte tas i anspråk av parkeringen ska skötas med inriktning lövskog.

Bevarandemål

Skogen i området är lövdominerad och det finns träd i olika åldrar och dimensioner. Diken är igenlagda. Se även beskrivningar under avsnittet friluftsliv.

Skötselåtgärder

En parkering med tillhörande skyltställ anläggs. Gran tas bort till förmån för löv. Återställning av naturliga hydrologin, till exempel genom igenläggning av diken sker efter utredning och eventuella tillstånd. Se även beskrivningar under avsnittet friluftsliv.

Skötselområde 5: Del av sjön Likstammen (cirka 6,2 hektar)

Beskrivning

Del av sjön Likstammen som är en av länets mest värdefulla klarvattenssjöar sett ur ett naturvärdesperspektiv. Det område som ingår i reservatet ligger i sjöns nordligaste vik. Inga inventeringar har gjorts i den del av sjön som ingår i reservatet.

Bevarandemål

Målet är att bevara sjöns höga naturvärden och rika biologiska mångfald. God ekologisk status enligt vattendirektivet och gynnsam bevarandestatus för ingående naturtyper och arter enligt syftet med Natura 2000-området ska eftersträvas.

Skötselåtgärder

Uppföljningen av bevarandemålen i sjön ska visa om eventuell skötsel behövs. Inventeringar av vattenområdet bör genomföras, exempelvis genom undersökning av bottenfauna och makrofyter. I dagsläget föreslås ingen skötsel för vattenområdet.

Friluftsliv

Beskrivning

I dagsläget finns inga anordningar för friluftslivet. Men området ligger naturskönt vid Likstammens strand och genom att området tillgängliggörs kan reservatet bli ett attraktivt utflyktsmål.

Bevarandemål

Gränsmarkeringen för området ska vara i gott skick. Information om reservatet och vilka föreskrifter som gäller, finns på informationsskyltar i anslutning till området och via Länsstyrelsens hemsida. En parkering finns och en markerad led som går genom reservatet är uppmärkt och hålls i gott skick.

Skötselåtgärder

Reservatets gränser märks upp. En parkering anläggs vid den idag öppna ytan i reservatets nordöstra del, precis vid vägen. För att tillgängliggöra området anläggs en stig som delvis följer vägen som går in i reservatet. För att informera om reservatet och dess omgivningar sätts informationsskyltar upp vid parkeringen, här kan det även finnas information om Likstammen som ju till en liten del ingår i området.

Jakt och fiske

Jakten är för närvarande utarrenderad till tidigare markägaren Holmen skog AB.

Byggnader och tomtmark

Inga byggnader finns i själva reservatet. Vid Lugnet finns en fastighet (Stora Brandsbol 1:8) med flera byggnader som inte ingår i reservatet, men som är omgivet av reservatsmark.

UPPFÖLJNING

Uppföljning av skötselåtgärder

Länsstyrelsen ansvarar för att uppföljning av genomförda skötselåtgärder sker i slutet på varje år, de år då åtgärder genomförts. Uppföljningen ska sedan ligga till grund för eventuell omprövning av skötselplanen.

Uppföljning av bevarandemål

Ett tredje dokument ska tas fram i samband med uppföljningen av naturreservatet.

Dokumentet är en uppföljningsplan med målandikatorer för de olika bevarandemålen.

Uppföljningen av bevarandemål sker i enlighet med instruktioner från Naturvårdsverket.

Kostnader och finansiering

Skötselåtgärder bekostas av förvaltaren. Uppföljningen bekostas av Naturvårdsverkets anslag för skötsel av skyddad natur.

Sammanfattning och prioritering av skötselåtgärder

Skötselåtgärd	Prioritet	Mål med åtgärden	När	var	Frekvens
Gränsmarkering	1	Synliggöra reservatsgräns	Snarast	Se karta	Återkommande vid behov
Uppsättning och underhåll av informationsskyltar	1	Ökad tillgänglighet	Inom 5 år	Skötselområde 4	Engångsåtgärd, underhåll vid behov
Anläggande av parkeringsplats och markerad led	1	Ökad tillgänglighet	Inom 5 år	Se karta, bilaga 2.2	Engångsåtgärd, underhåll vid behov
Avverkning, röjning, tillskapande av död ved.	1	Hindra att granen tar över, skapa substrat för vedlevande insekter.	Inom 5 år	Skötselområde 2 och 3	Återkommande vid behov
Frihuggning av ekar och andra skyddsvärda träd	1	Förlänga livslängden på värdefulla träd.	Inom 3 år	Skötselområde 2 och 3	Återkommande vid behov
Igenläggning av diken	3	Återställa den naturliga hydrologin	Inom 10 år	Hela reservatet	Återkommande vid behov
Naturvårdsbränning	2	Återinföra brand, gynna tallvärden och lövvärden		Skötselområde 2	Återkommande vid behov
Skogsbete	3	Återinföra skogsbete i reservatet	Om tillfälle ges	Hela reservatet	Återkommande
Inventeringar av de limniska miljöerna	3	Öka kunskapen om vilka arter som finns i reservatet	Inom 10 år	Skötselområde 1,3 och 5	Återkommande vid behov
Uppföljning av skötselåtgärder		Uppföljning		Hela reservatet	Efter åtgärd
Uppföljning av bevarandemål		Uppföljning		Hela reservatet	Vart 6/12/24:e år

Källförteckning

Art databanken 2015. *Rödlistade arter i Sverige 2015*. ArtDatabanken, SLU, Uppsala.

Bruno, W.: *Tegelindustrin i Mälardalen 1815–1950*, Uppsala 1954

Geber, S (red.). 1986. *Taktegelstämplat i Södermanland. I: Sörmlandsbygden 1986*, sid. 167-192. Nyköping.

Lantmäteriet. *Ekonomiska kartan över Sverige*. Kartlagd år 1958. Kartblad 9H 8g.

Lantmäteriet. *Häradskarta*. Kartlagd åren 1898-99.

Länsstyrelsen i Södermanlands län. 1991. *Sörmlands natur, Naturvårdsplan*. Objekt nr. 80-39 (klass I).

Naturvårdsverket 2006. *Åtgärdsprogram för bevarande av rödlistade fjälltaggsvampar*. Naturvårdsverket Rapport 5609.

Naturvårdsverket och SLU: *Artportalen*, <http://artportalen.se/> - Databas.

Nitare, J. 2000. *Signalarter: indikatorer på skyddsvärd skog: flora över kryptogamer*. (1. uppl.) Jönköping: Skogsstyrelsens förlag.

Riksantikvarieämbetets fornminnesinformationssystem, FMIS. 2018

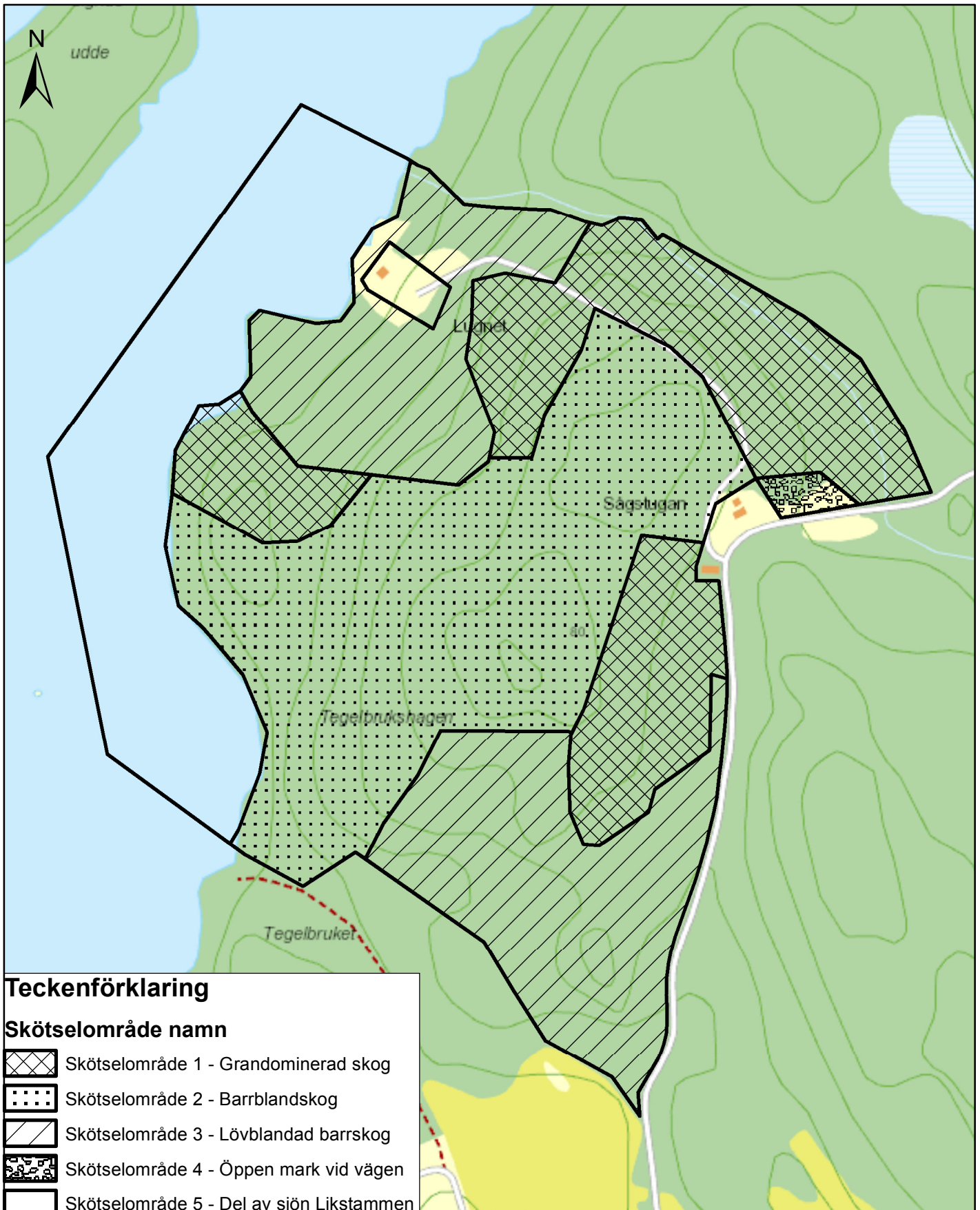
Sveriges Geologiska Undersökning. 2018: Berggrund – Databas.

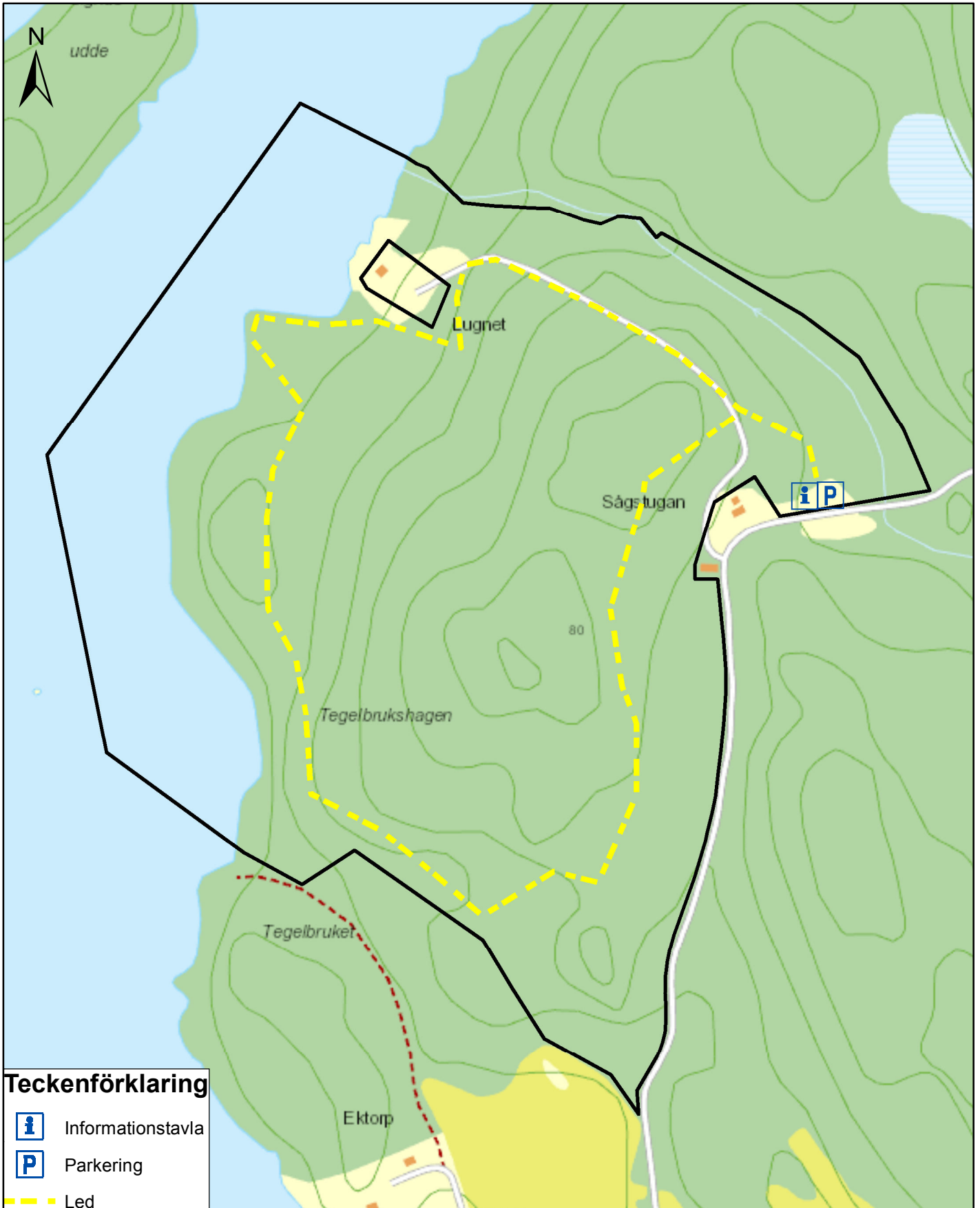
Sveriges Geologiska Undersökning. 2018: Jordarter – Databas.

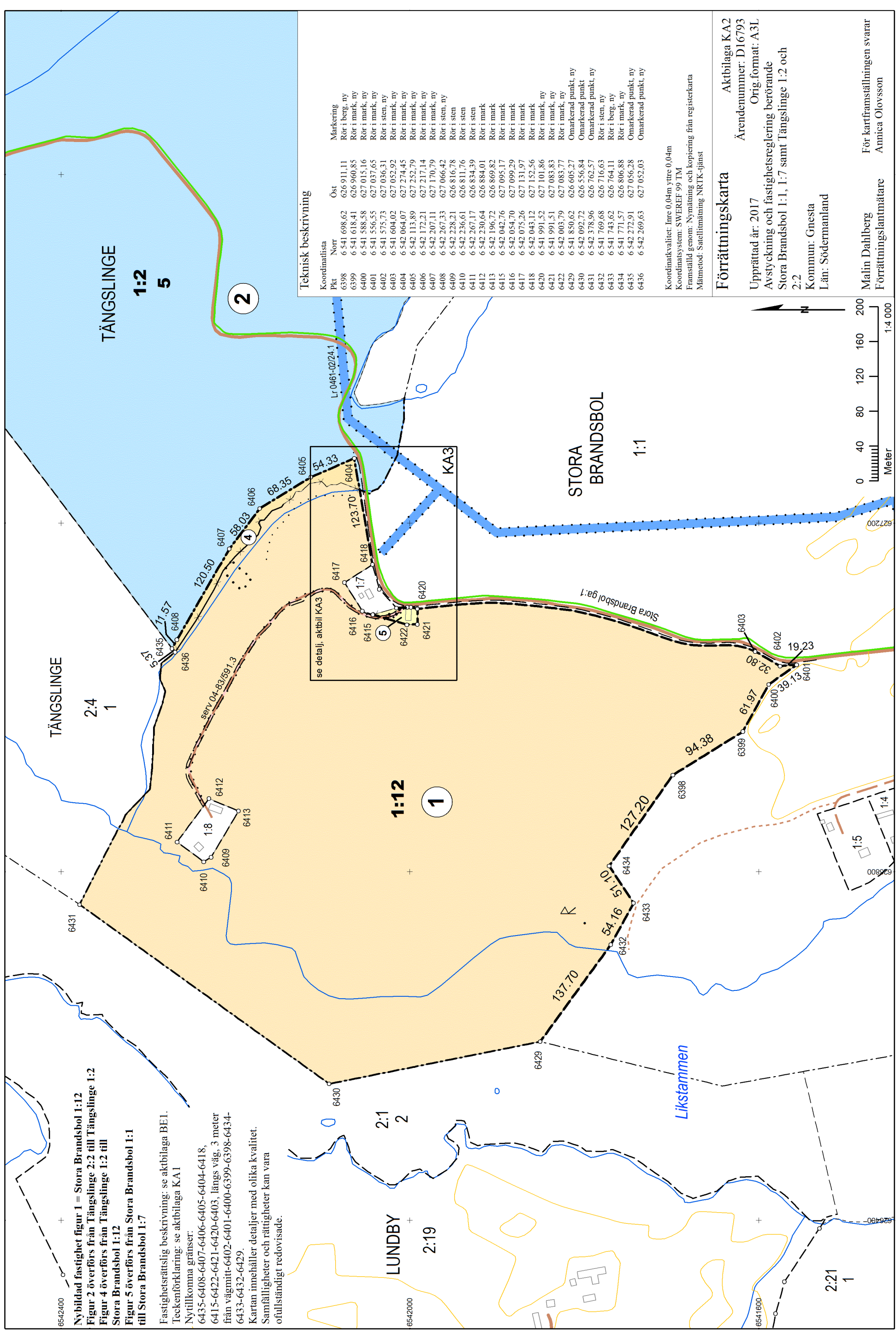
Bilagor

2.1. Skötselkarta skötselområdet

2.2. Skötselkarta anläggningar







65-42400
 Nybildad fastighet figur 1 = Stora Brandsbol 1:12
 Figur 2 överförs från Tängslinge 2:2 till Tängslinge 1:2
 Figur 4 överförs från Tängslinge 1:2 till Stora Brandsbol 1:12
 Figur 5 överförs från Stora Brandsbol 1:1 till Stora Brandsbol 1:7

Fastighetsrättslig beskrivning: se aktbilaga BE1.
 Teckenförklaring: se aktbilaga KA1
 Nyttillkomna gränser:
 6435-6408-6407-6406-6405-6404-6418,
 6415-6422-6421-6420-6403, längs väg, 3 meter
 från vägmitt-6402-6401-6400-6399-6398-6434-
 6433-6432-6429.

Kartan innehåller detaljer med olika kvalitet.
 Samfälligheter och rättigheter kan vara
 ofullständigt redovisade.

Teknisk beskrivning

Koordinatlista	Norr	Öst	Markering
Pkt 6398	6 541 698,62	626 911,11	Rör i berg, ny
6399	6 541 618,41	626 960,85	Rör i mark, ny
6400	6 541 588,58	627 015,16	Rör i mark, ny
6401	6 541 556,55	627 037,65	Rör i mark, ny
6402	6 541 575,73	627 036,31	Rör i sten, ny
6403	6 541 604,02	627 052,92	Rör i mark, ny
6404	6 542 064,07	627 274,45	Rör i mark, ny
6405	6 542 113,89	627 252,79	Rör i mark, ny
6406	6 542 172,21	627 217,14	Rör i mark, ny
6407	6 542 207,11	627 170,79	Rör i mark, ny
6408	6 542 267,33	627 066,42	Rör i sten, ny
6409	6 542 228,21	626 816,78	Rör i sten
6410	6 542 236,61	626 811,76	Rör i sten
6411	6 542 267,17	626 834,39	Rör i sten
6412	6 542 230,64	626 884,01	Rör i mark
6413	6 542 196,72	626 869,82	Rör i mark
6415	6 542 042,76	627 095,17	Rör i mark
6416	6 542 054,70	627 099,29	Rör i mark
6417	6 542 075,26	627 131,97	Rör i mark
6418	6 542 043,12	627 152,56	Rör i mark
6420	6 541 991,52	627 101,86	Rör i mark, ny
6421	6 541 991,51	627 083,83	Rör i mark, ny
6422	6 542 003,79	627 083,77	Rör i mark, ny
6429	6 541 850,62	626 605,27	Ommarkerad punkt, ny
6430	6 542 092,72	626 556,84	Ommarkerad punkt
6431	6 542 378,96	626 762,57	Ommarkerad punkt, ny
6432	6 541 769,68	626 716,63	Rör i sten, ny
6433	6 541 743,62	626 764,11	Rör i berg, ny
6434	6 541 771,57	626 806,88	Rör i mark, ny
6435	6 542 272,91	627 056,28	Ommarkerad punkt, ny
6436	6 542 269,63	627 052,03	Ommarkerad punkt, ny

Koordinat: Inre 0,04m yttre 0,04m
 Koordinatsystem: SWEREF 99 TM
 Framställt genom: Nymätning och kopiering från registerkarta
 Mätmetod: Satellitmätning NRTK-tjänst

Förrättningskarta
 Aktbilaga KA2
 Ärendenummer: D16793
 Orig.format: A3L
 Upprättad år: 2017
 Avstyckning och fastighetsreglering berörande
 Stora Brandsbol 1:1, 1:7 samt Tängslinge 1:2 och
 2:2
 Kommun: Gnesta
 Län: Södermanland
 För kartframställningen svarar
 Annica Olovsson

