



LÄNSSTYRELSEN
Södermanlands län

Ingrid Nilsson
010-2234307

MISSIV

Datum

Dnr

2018-11-09

511-4419-2018

Enligt sändlista

Förslag till beslut och skötselplan för Marsjöns naturreservat i Flens kommun

Länsstyrelsen har tagit fram ett förslag till beslut med bilagor för Marsjöns naturreservat.

Ni bereds härmed möjlighet att lämna synpunkter på förslaget.

Eventuella synpunkter på Länsstyrelsens skickas till Ingrid.nilsson@lansstyrelsen.se senast **den 7 december 2018**. Eventuella frågor kan besvaras av Ingrid Nilsson 010 – 223 43 07.

Med vänliga hälsningar

Ingrid Nilsson
Naturvårdshandläggare

Postadress
611 86 NYKÖPING

Besöksadress
Stora torget 13

Telefon
010-223400

Telefax
0155-26 71 25

E-post
sodermanland@lansstyrelsen.se

Organisationsnr
202100-2262

PlusGiro
35174-2

Bankgiro
5051-8653

Faktureringsadress
FE 98
838 73 Frösön

Internet
www.lansstyrelsen.se/sodermanland



INGRID NILSSON
010-2234000

Enligt sändlista

Bildande av Marsjöns naturreservat i Flens kommun

BESLUT

Länsstyrelsen beslutar med stöd av 7 kap. 4 § miljöbalken (1998:808) att förklara det område som avgränsats på bifogad karta (bilaga 1) som naturreservat, med föreskrifter och skötselplan enligt nedan. Reservatets gränser märks ut i fält.

För att tillgodose och uppnå syftet med reservatet beslutar Länsstyrelsen med stöd av 7 kap. 5, 6 och 30 §§ miljöbalken att nedan angivna föreskrifter ska gälla i reservatet (se *Reservatsföreskrifter*).

I enlighet med 3 § förordningen (1998:1252) om områdesskydd enligt miljöbalken m.m. fastställer Länsstyrelsen bifogad skötselplan (bilaga 2) med mål, riktlinjer och åtgärder för reservatets skötsel och förvaltning.

Uppgifter om naturreservatet

Reservatets namn	Marsjöns naturreservat
Naturvårdsregister ID	1018995
Natura 2000-område	Marsjön (SE02200329)
Kommun	Flen
Församling/socken	Blacksta och Årdala
Lägesbeskrivning	2,5 km öster om Blacksta kyrka och drygt 12 km sydost om Flens centrum
Naturgeografisk region	Svealands sprickdalslandskap
Kulturgeografisk region	Skogsbygd
Vattenförekomst	Sydväst i ”Utloppet av Urens” delavrinningsområde
Areal	79,1 ha, varav land 62,6 ha 27,7 ha produktiv skogsmark

Fastigheter (markägare)

Trinkesta 1:6 (staten). Del av Stäringes
2:6 (privat)

Syfte med naturreservatet

Syftet med naturreservatet är att bevara och utveckla området unika myrområde samt omgivande skogsmark med dess ekosystem och biologiska mångfald. Syftet är också att återskapa den naturliga hydrologin så långt som det är möjligt. Dessutom ska förekomsten av typiska arter för biotoperna främjas. Syftet är också att inom ramen för bevarande av biologisk mångfald och naturmiljöer tillgodose behovet av områden för friluftsliv.

Syftet ska nås genom att myren och skogsmarken undantas från skogsbruk och olika typer av exploateringar eller åtgärder som påverkar myrens hydrologi eller vattenkvalité på ett negativt sätt. Områdets naturliga hydrologi ska så långt som det är möjligt återställas och, föregås av en hydrologisk utredning om förutsättningarna för detta.

Vassbeståndet ska minska och igenväxning av träd och buskar på de nu öppna delarna av myren ska hållas tillbaka. I Skogen runt området och på ön ska den biologiska mångfalden utvecklas genom exempelvis röjningar av yngre träd, så att nya kan etablera sig på dessa ytor med syfte att öka åldersspannet. Vissa äldre tallar behöver frihuggas och även yngre tallar som ska ta över när de äldre försvinner behöver frihuggas.

Områdets tillgänglighet för besökare ska förbättras genom enkla anordningar, som till exempel parkering, vindskydd, rastplats, spänger och stigar. Informationstavlor om reservatets olika värden och tillgänglighet ska sättas upp.

Nya kunskaper om hotade och hänsynskrävande arter och naturtyper inom ramen för syftet med reservatet ska beaktas i den löpande skötseln av reservatet.

Reservatsföreskrifter

Föreskrifterna ska inte utgöra hinder för de åtgärder som behövs för att uppnå syftet med naturreservatet och som framgår av föreskrifterna under B nedan.

Föreskrifterna ska inte utgöra hinder för normalt underhåll av vägar. Med normalt underhåll avses sådana åtgärder som syftar till att upprätthålla anläggningen i dagens utformning, utbredning och funktion.

Föreskrifterna ska inte utgöra hinder för förvaltaren av naturreservatet eller av förvaltaren utsedd uppdragstagare att i uppföljningssyfte utföra inventeringsverksamhet, nödvändig insamling av bestämningsmaterial, eller annan dokumentation av växt- och djurliv inom naturreservatet.

A Föreskrifter enligt 7 kap. 5 § miljöbalken om inskränkningar i rätten att använda mark- och vattenområden

Utöver vad som gäller enligt föreskrifter och förbud i andra lagar och författningar är det i reservatet förbjudet att:

1. Uppföra byggnad eller anläggning, med följande undantag:
- nya jakttorn får uppföras först efter samråd med Länsstyrelsen och i enlighet med de anvisningar som Länsstyrelsen lämnar. Om ett befintligt jakttorn flyttas till en ny plats behöver inget samråd göras.
2. Anlägga väg.
3. Anlägga luft- eller markledning, stängsel eller hägnad.
4. Anordna upplag.
5. Borra, gräva, schakta, utfylla, tippa, dika, dämna eller bedriva torvtäkt.
6. Avverka träd eller buskar.
7. Ta bort eller upparbeta dött träd eller vindfälle.
8. Framföra motordrivet fordon annat än i samband med uttransport av fällt vilt med s.k. älghugare eller motsvarande.
9. Använda kemiska eller biologiska bekämpningsmedel.
10. Kalka eller gödsla mark eller vatten.

B Föreskrifter enligt 7 kap. 6 § miljöbalken om vad ägare och innehavare av särskild rätt till fastigheten förpliktas att tåla

Markägare och innehavare av särskild rätt förpliktas tåla att följande anordningar utförs och åtgärder vidtas för att tillgodose syftet med reservatet:

1. Utmärkning av naturreservatets gränser enligt Naturvårdsverkets anvisningar.
2. Anläggande och underhåll av spänger, markerad led och utsiktsplatser samt uppsättning av informationstavlor m.m.
3. Skötsel i form av återställning av hydrologi, vassbekämpning, frihuggning av träd, röjning av yngre träd m.m.
4. Genomförande av undersökningar i uppföljningssyfte av djur- och växtarter samt av mark- och vattenförhållanden.

C Föreskrifter enligt 7 kap. 30 § miljöbalken om rätten att färdas och vistas inom reservatet samt om ordningen i övrigt inom reservatet

Utöver vad som gäller enligt föreskrifter och förbud i andra lagar och författningar är det förbjudet att:

1. Bryta kvistar, fälla eller på annat sätt skada levande eller döda stående och omkullfallna träd och buskar.
2. Skada, plocka eller samla in växter, svampar eller lavar. Bär-, matsvamp- och blomlockning för eget behov är dock tillåtet.
3. Sätta upp tavla, plakat, affisch, skylt eller göra inskrift.

2018-11-09

511-4419-2018

4. Fånga och insamla ryggradslösa djur på sådant sätt att deras biotoper eller reproduktionsmiljöer skadas eller förstörs.

Det är förbjudet att utan Länsstyrelsens tillstånd:

5. Anordna tävlingar.

Skötsel och förvaltning

Länsstyrelsen i Södermanlands län är förvaltare för naturreservatet.

Upplysningar

Om det finns särskilda skäl får Länsstyrelsen med stöd av 7 kap. 7 § miljöbalken medge dispens från meddelade föreskrifter för naturreservatet.

Beslutet gäller från den dag det vunnit laga kraft utom föreskrifter meddelade med stöd av 7 kap. 30 § miljöbalken, avd C, vilka gäller omedelbart, även om beslutet överklagas.

Beslutet kungörs i ortstidning och Södermanlands läns författningssamling.

Området är ett Natura 2000-område och därför gäller särskild tillståndsplikt för åtgärder som på ett betydande sätt kan påverka naturmiljön enligt 7 kap. 28 a § miljöbalken.

Enligt artskyddsförordningen (2007:845) och Naturvårdsverkets föreskrifter (NFS 2009:10) gäller särskilda bestämmelser om skydd för ett antal djur- och växtarter och samtliga fåglar.

Eventuella åtgärder för att återställa områdets naturliga hydrologi ska föregås av dels hydrologisk utredning, dels prövning enligt 11 kap. miljöbalken för att säkerställa att angränsande mark inte påverkas.

Jakträtten är upplåten på statens mark.

SKÄLEN FÖR LÄNSSTYRELSENS BESLUT

Beskrivning av området

Marsjön är ett långsmalt våtmarksområde beläget i det kuperade skogslandskapet norr om sjön Långhalsen. Våtmarken har uppstått genom att Marsjön långsamt vuxit igen. Tillrinningsområdet är snävt avgränsat till sprickdalen där våtmarken är belägen och har ett avvattande dike i sydost. I söder avgränsas området främst av åsmaterial och i norr av berg. I den norra delen av Marsjön sluttar det brant ned mot våtmarken och även söder om sjön är lutningen ned mot den igenvuxna sjön bitvis ganska stark. Området utgörs i huvudsak av två öppna tjärnar omgivna och åtskilda av vidsträckta vitmossegungflyn. På fastmarken kring vitmossegungflyna finns skogspartier av olika karaktärer. Där igenväxningen av sjön nått längst, i Marsjöns tidigare vikar, har tallsumpskogar bildats. I de centrala delarna finns en fastmarksholme med äldre barrblandskog. Fastmarksholmen, höjden där vindskyddet är beläget med närliggande fastmark och tallhällarna i nordost utgör reservatets tre värdekärnor för skog.

På fastmarksholmen eller före detta ön finns det sannolikt helt självföryngrad skog, här finns främst gran, tall och triviallöv. Åldern på träden varierar och det finns en del död ved i olika nedbrytningsstadier.

Värdekärnan i mitten utgörs av en varierad natur med den högsta höjden i reservatet, beläget i norra delen av värdekärnan, en sankare del innan den södra delen som utgörs av mer lågt belägna hållar. De största värdena finns i de mycket gamla tallarna som finns spritt inom hela värdekärnan. Reliktbock (*Nothoria muricata*) har påträffats i det här området. Reliktbock är beroende av äldre solbelysta tallar. Många av de äldre tallarna är tyvärr skuggade av yngre träd. Det finns även äldre värdefulla lövträd i värdekärnan, mest framträdande är äldre asp. Det finns en del död ved i olika nedbrytningsstadier.

I nordostliga delen av reservatet finns en höjd med främst tall och på marken fönsterlav. Det finns även inslag av andra trädarter som till exempel gran, björk, asp och ek. Död ved återfinns i olika nedbrytningsstadier. Även här finns det mycket gamla tallar som skuggas av igenväxtning.

Det finns en bolämning i Marsjöns nordöstra ytterkant som benämns Udden på kartor. Här finns tydliga spår av hus, kulturväxter m.m. Tidigare har det funnits en spång över Marsjön från söder till Udden.

I Marsjö-området finns hela spektrat av igenväxningssuccessioner som visar hur en sjö naturligt växer igen och övergår till att bli sumpskog. De öppna ytorna är till större delen mycket blöta och svåra att beträda eftersom bärigheten är dålig. Flaskstarr dominerar över stora ytor och i den östra delen finns stora områden med bladvass. På mindre blöta delar växer lågvuxen tall och pors samt i några mindre områden ung glasbjörk. Andra vanliga växter är vitag, rosling, tuvull och tranbär. Även det i södra Sverige sällsynta dvärgtranbäret (*Vaccinium microcarpum*) är vanligt här. De vanligaste vitmossorna där marken bär att gå på är rostvitmossa, klubbvitmossa, tallvitmossa, uddvitmossa och praktvitmossa.

I områdets centrala del sträcker en liten urbergskulle ut sig som en udde i den större av de båda tjärnarna. Den är bevuxen med främst gran och tallskog. Död ved förekommer sparsamt.

Bevarande av områdets värden

Marsjön utgörs av ett relativt orört myrkomplex, med flera olika naturtyper med dess flora och fauna och naturliga successioner. Det finns även fastmarkspartier där naturvärdena kan öka på sikt. Området ingår i Naturvårdsverkets myrskyddsplan och är även klassat som ett Natura 2000-område.

Bevarande och utveckling av de naturvärden och speciella hydrologi som som finns är målet med Marsjöns naturreservat. Området ska även göras mer tillgängligt för allmänheten.

2018-11-09

511-4419-2018

Naturreseptatet utgör ett led i arbetet med att uppnå de av riksdagen antagna miljömålen Myllrande våtmarker, Levande sjöar och vattendrag, Levande skogar och ett Rikt växt- och djurliv.

Länsstyrelsens bedömning och intresseprövning

Länsstyrelsen bedömer att skogsbruk, exploateringar, andra arbetsföretag eller anläggningar inte går att förena med bevarande av områdets höga naturvärden. Detta är därför enligt Länsstyrelsens uppfattning ett område som i enlighet med 1 kap. 1 § miljöbalken bör skyddas som naturreseptat enligt 7 kap. 4 § miljöbalken.

Länsstyrelsen bedömer att bildandet av ett naturreseptat i det aktuella området är väl förenligt med hushållningsbestämmelserna i 3 och 4 kap. miljöbalken samt med kommunens översiktsplan.

Länsstyrelsen har i enlighet med 7 kap. 25 § miljöbalken prövat och funnit att föreskrifterna inte går längre i inskränkning av enskilds rätt att använda mark och vatten, än vad som krävs för att syftet med skyddet ska tillgodoses.

Mot bakgrund av det ovan sagda beslutar länsstyrelsen att förklara aktuellt område som naturreseptat.

Ärendets handläggning

Dokumentation

I Länsstyrelsens arbete med Naturvårdsprogram för Södermanlands län, "Sörmlands natur" som publicerades 1991, togs Marsjöarna upp som ett värdefullt inslag i skogslandskapet. Där bedöms att "Naturvärdena består om de hydrologiska förhållandena ej ändras".

Marsjön är upptagen i Naturvårdsverkets Myrskyddsplan där de i Sverige mest värdefulla myrarna i varje län ska finnas med. Myrskyddsplanen syftar till att ge ett representativt urval av landets allra mest värdefulla myrar ett långsiktigt skydd.

Området är även klassat som ett Natura 2000-område. Syftet med Marsjöns Natura 2000-område är att bevara sjön samt hela den mångfald av olika myrtyper som finns i området: sumpskog, trädklädd mosse, öppen mosse, fattigkärr, gyngflyn samt de växtsamhällen och djur som är knutna till dessa miljöer.

Inom reservatet finns det även fyra sumpskogar som pekats ut av Skogsstyrelsen inom ramen för inventering av sumpskogar som är värdefulla ur naturvårdssynpunkt.

2018-11-09

511-4419-2018

I samband med att myrskyddsplanen reviderades 2007 togs kontakt med de markägarna som berördes av förslaget om att inleda en process om att bilda ett naturreservat av Marsjön. För två av de tre berörda markägarna inleddes en process 2007, för den tredje avvaktades ett pågående markägarbyte. Värderingar och förhandlingar inleddes 2007 för de aktuella delarna och överenskommelser undertecknades 2009, där Staten genom Naturvårdsverket köpte in del av Fyrby 2:1 och Trinkesta 1:1 i syfte om att bilda naturreservat. Lantmäteriet gjorde 2008 en fastighetsbildning av de inköpta delarna och bildade den nya fastigheten Trinkesta 1:6.

Den sista mindre delen påbörjades 2013 med att värdering och förhandling beställdes. En överenskommelse om intrångsättning undertecknades 2014.

Beslutande

Beslutande i detta ärende har varit landshövding Liselott Hagberg. I den slutliga handläggningen har enhetschef Anne-Li Fiskesjö, funktionschef Bo Westman, länsjurist Maria Pettersson, kulturmiljöhandläggare Urban Mattsson samt naturvårdshandläggarna Markus Forsberg och Ingrid Nilsson deltagit, den sistnämnda som föredragande.

Liselott Hagberg

Ingrid Nilsson

Bilagor

1. Beslutskarta
2. Skötselplan med bilagor
3. Överklagningsformulär – kommer med färdiga beslutet



Skötselplan för Marsjöns naturreservat



Foto: Ingrid Nilsson

Datum

Dnr

2018-11-09

511-4419-2018

BESKRIVNING AV NATURRESERVATET

Översikt

Marsjön utgörs av ett relativt orört myrkomplex, med flera olika naturtyper och naturliga successioner av dess flora och fauna. Det finns även fastmarkspartier som på sikt kan öka sina naturvärden. Området ingår i Naturvårdsverkets myrskyddsplan och är även klassat som ett Natura 2000 område. Reservatets storlek är 79,1 hektar.

Uppgifter om naturtyper, arter och bevarandevärden

Uppskattade arealer

av naturtyper*:

<i>Skogsmark</i>	Ca 29,9 ha, varav 27,7 ha produktiv
- Granskog	Ca 1,1 ha
- Tallskog	Ca 6,3 ha
- Barrblandskog	Ca 8,6 ha
- Barrsumpskog	Ca 4,3 ha
- Lövblandad barrskog	Ca 2,3 ha
- Triviallövskog	Ca 0,4 ha
- Ädellövskog	Ca 0,1 ha
- Trivialskog med ädellövinslag	Ca 0,6 ha
- Lövsumpskog	Ca 0,1 ha
- Ungskog	Ca 4,0 ha
- Sumpskogsimpediment	Ca 0,5 ha
- Övriga skogsimpediment	Ca 1,6 ha
<i>Våtmark</i>	Ca 32,2 ha
<i>Öppen mark</i>	Ca 0,6
<i>Sjöar och vattendrag</i>	Ca 16,4 ha
TOTALT	79,1 ha

Prioriterade bevarandevärden

- <i>Naturtyper</i>	- Öppna mossar och kärr (7140), Myrsjöar (3160), Skogsbevuxen myr (9740), ** Västlig taiga (9010).
- <i>Strukturer (landskapselement)</i>	- Gamla tallar.
- <i>Växt- och djursamhällen</i>	- Kryptogamflora, fågel och insektsfauna

Datum

Dnr

2018-11-09

511-4419-2018

- Arter

* Arealer enligt KNAS (Kontinuerlig naturtypskartering av skyddad natur)

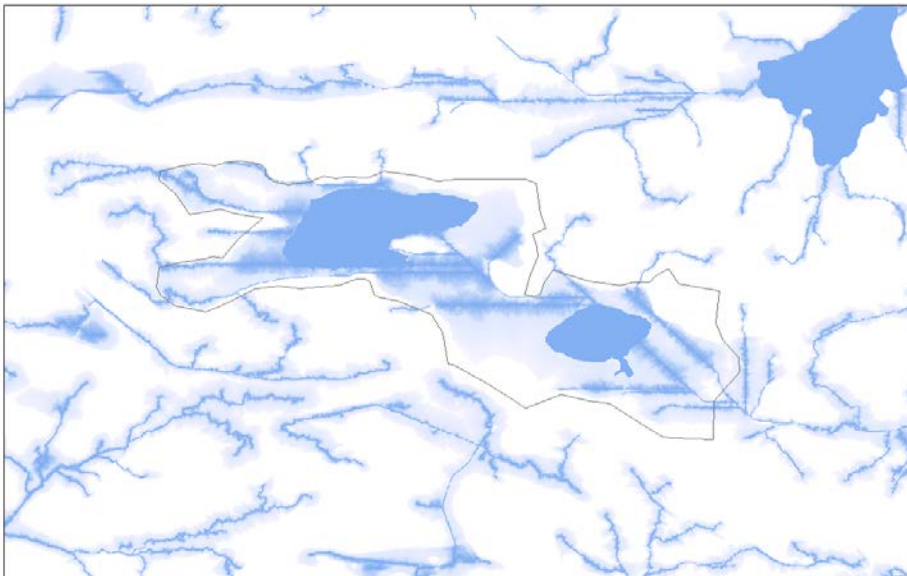
**Prioriterad naturtyp – bevarandet bedöms ha hög prioritet inom EU

- Reliktbock**Naturgeografiska förhållanden**

Marsjön är ett långsmalt våtmarksområde beläget i det kuperade skogslanskapet norr om sjön Långhalsen. Våtmarken har uppstått, dels genom att Marsjön långsamt vuxit igen efter den senaste istiden, dels genom utdikning. Tillrinningsområdet är snävt avgränsat till sprickdalen där våtmarken är belägen. I söder avgränsas området främst av åsmaterial och i norr av berg. I den norra delen av Marsjön sluttar det brant ned mot våtmarken och även söder om sjön är lutningen ned mot den igenvuxna sjön bitvis ganska stark. Bergrunden består till största delen av gnejsiga bergarter och jordarterna utgörs i huvudsak av kärrtorv, mosstorv samt mindre partier av glacial lera och silt samt isälvssediment och postglacial finsand.

Historisk och nuvarande markanvändning

Fram till åtminstone mitten av 1700-talet var stora delar av det som i dag är myrmark en öppen sjö. Fuktiga marker intill sjön nyttjades så sent som på 20-talet som slåttermark, då det var nödår. Den smala remsan skog i reservatets yttergräns som omgärdar den fuktiga marken och ”ön” har brukats genom skogsbruk. Våtmarken har någon gång avvattnats, vilket framgår av markfuktighetskartan.



Markfuktighetskarta

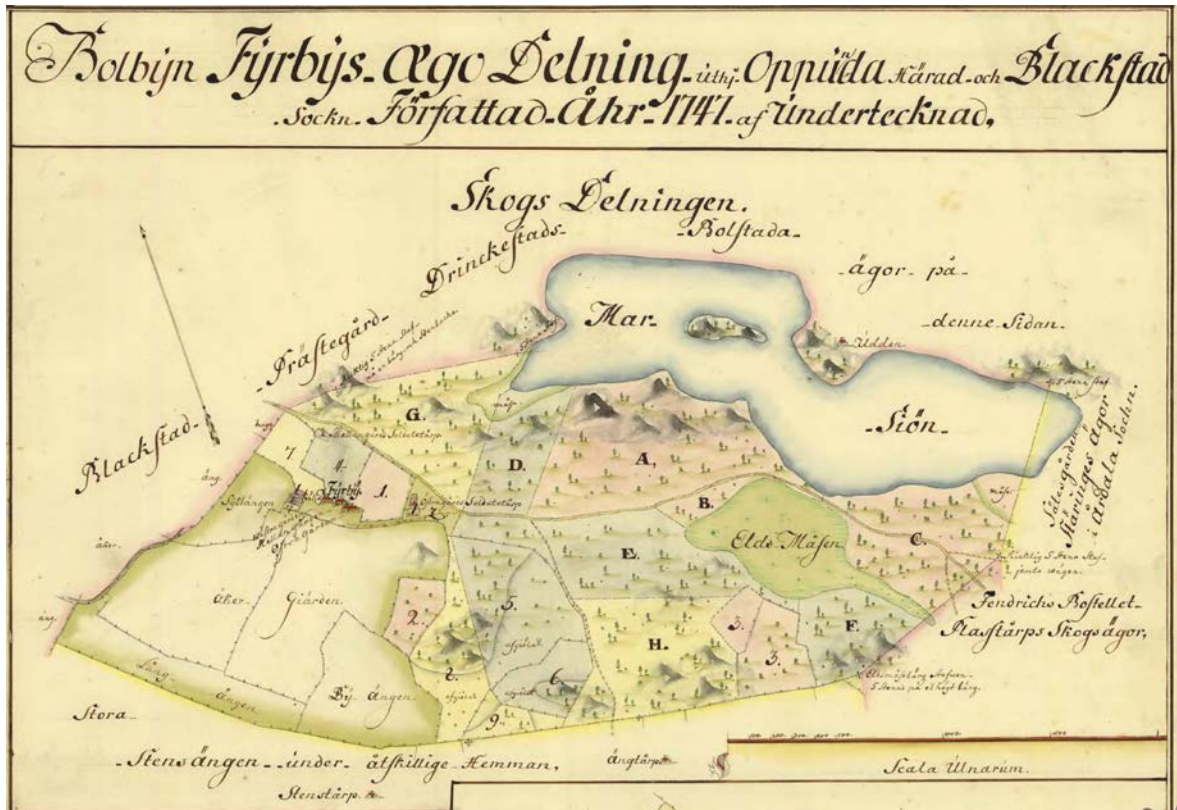
Ett område sydost om sjön utanför reservatet benämns som Eld Måfen på en ägoindelningsskarta från 1747, vilket tyder på att det har brunnit i mossen. Måfen är en äldre benämning för mosse.

Datum

Dnr

2018-11-09

511-4419-2018



Ägoindelningsskarta från 1747

Biologiska bevarandevärden

I Marsjöområdet finns hela spektrat av igenväxningssuccesjoner från sjö till sumpskog representerat. Reservatet är indelat i fyra skötselområden, som nu beskrivs från den yttersta skogsremsan av skog till den centrala öppna vattenspegeln, det finns dock en fastmarksö med skog centralt som räknas till samma skötselområde som den yttersta skogsremsan och är även en av de tre värdekärnorna som i reservatet.

I ytterkanten av reservatet finns en fastmarkszon med skog som skydd för myren, skogen är av varierande trädslag och ålder. Inom denna zon finns tre mindre partier med barnaturskog, i övrigt utgörs zonen av yngre till medelålders blandskog. De tre mindre partierna med barnaturskog hyser störst värden, här ingår fastmarksön och två områden i nordöstra delen av reservatet där de äldsta tallarna i området finns.

I nordost i ytterkanten av reservatet, i branterna, och i hållmarkstallskogen ovanför branterna växer många riktigt gamla tallar. En del av tallarna har spår efter reliktböck (*Nothorhina muricata*) vars larv utvecklas inne i den tjocka skorpbarken på mycket gamla levande tallar. Man hittar angreppen på sidsidan av stammen från marknivå upp till tre, fyra meters höjd. På angripna träd antar barken, efter några år, en mycket speciell gyllenbrun färg som gör att man kan upptäcka angreppen på

Datum

Dnr

2018-11-09

511-4419-2018

tiotal meters håll. Det är viktigt att dessa tallar även i fortsättningen får stå fritt och inte skuggas av andra träd eller buskar. Det är också viktigt att se till att skapa förutsättningar för att reliktbocken kan ta i anspråk nya solbelysta gamla träd för larvutveckling.

Innanför den yttre skogsremsan, finns det två områden med sumpskog som tidigare var vikar sjön. Den äldsta och mest värdefulla sumpskogen finns i nordväst, här är trädskicktet olikåldrigt och med inslag av död ved. Den andra ”viken” med sumpskog ligger i sydost, här är skogen mer homogen, men kan utvecklas till en biologisk värdefull sumpskog.

Mellan de här två föregående beskrivna typerna av mark och den öppna vattenspegeln, finns den egentliga mossen. De öppna ytorna är till större delen mycket blöta och svåra att beträda eftersom bärigheten är dålig. Flaskstarr dominerar över stora ytor och i den östra delen finns stora områden med bladvass. På mindre blöta delar växer lågvuxen tall och pors samt i några mindre områden glasbjörk. Andra vanliga växter är vitag, rosling, tuvull och tranbär. Även det i södra Sverige sällsynta dvärgtranbäret (*Vaccinium microcarpum*) är vanlig här. De vanligaste vitmossorna, är rostvitmossa, klubbvitmossa, tallvitmossa, uddvitmossa och praktvitmossa.

Vid en fågelinventering 2004 häckade 2 till 3 par tranor och 2 par knipor i området. Man konstaterade även häckning av grågås, kanadagås och sångsvan. Det finns också tecken på att, lärkfalk och spillkråka häckar i området.

Datum	Dnr
2018-11-09	511-4419-2018

Tabell 1. Rödlistade arter, signalarter, Natura 2000-arter samt ÅGP-arter som registrerats i objektet, Urval av typiska arter för N 2000-habitat. Notera att tabellen bygger på inventeringarna som finns i källförteckningen. Rödlistekategori följer Gärdenfors, U. (ed.) 2015. *Rödlistade arter i Sverige 2015*. ArtDatabanken, SLU. NT = nära hotad, S = signalart enligt Skogsstyrelsen, N2000 = art som ingår i EU:s artdirektiv, VM=våtmarksindikator

Svenskt namn	Vetenskapligt namn	Rödlistad/ Signalart/ÅG P-art/N2000- art
Kärlväxter		
Dvärgtranbär	<i>Vaccinium microcarpm</i>	VM VM
Dystarr	<i>Carex limosa</i>	
Mossor		
Drågvitmossa	<i>Sphagnum pulchrum</i>	VM
Flaggvitmossa	<i>Sphagnum baltikum</i>	VM
Rubinvitmossa	<i>Sphagnum rubellum</i>	VM
Svampar		
Tallticka	<i>Phellinus pini</i>	NT
Insekter		
Reliktbock	<i>Nothorhina muricata</i>	NT
Fåglar		
Trana	<i>Grus grus</i>	N2000

Kulturhistoriska värden

Marsjöns naturreservat ligger i Blacksta socken. Rösen och ensamliggande stensättningar på bergskrön och höjder omkring reservatet vittnar om att området varit bebott åtminstone sedan bronsåldern. Gravfält från järnåldern finns vid flera gårdar i socknen vilket visar att gårdarna haft föregångare under förhistorisk tid. I själva reservatet finns inga fornlämningar registrerade men strax sydväst om reservatet, intill väg 655, finns två stensättningar och en runristning på ett flyttblock. Alldeles norr om naturreservatet finns en delvis övertorvad stensättning,

Vid norra stranden av Marsjön kan man se resterna efter torpet Udden. Det var ett dagsverkstorp som låg under gården Trinkesta och brukades fram till 1939, då den sista höstplöjningen utfördes. Det är okänt när torpet uppfördes, men 1744 är det noterat i Blacksta församlingsbok att Udden är bebott av en familj. Torpet finns inritat i en ägodelningskarta över Fyrby från år 1747. I dag är åkrarna som hörde till Udden planterade med gran och det som fortfarande påminner om torpet är några husgrunder och några trädgårdsväxter som snöbär och syrener.

Datum

Dnr

2018-11-09

511-4419-2018

Värden för friluftsliv

Marsjöns naturreservat är ett naturskönt område som lämpar sig väl för friluftsliv. Reservatet ligger alldeles intill väg 655. I norra delen av reservatet där berget stupar brant ned mot sjöarna och myren har man en fantastisk utsikt över landskapet. Här har Blacksta scoutkår ett vindskydd och en eldstad och sköter dessa enligt särskilt avtal med reservatförvaltaren.

PLAN FÖR OMRÅDETS SKÖTSEL

Övergripande mål

Målen för reservatet är att bevara den ursprungliga hydrologin så långt som möjligt och att göra det gynnsamt för artdiversiteten kopplat till opåverkade myrar, gamla tallar och den övriga skogen.

Naturreservatet är indelat i skötselområden som utgår från de bevarandemål och de skötselåtgärder som ska utföras för respektive område.

Skötselområden med bevarandemål och åtgärder

Generella riktlinjer och åtgärder

Åtgärder för arter och naturtyper som omfattas av åtgärdsprogram, fastställda av Naturvårdsverket, ska utföras i enlighet med programmet då det berör området, i den utsträckning det är förenligt med reservatsbeslutet.

Prioriteringar:

- Hydrologisk undersökning ska göras för att utreda om dämning av befintligt utloppsdike är möjligt, med syfte att återskapa områdets naturliga hydrologi. Om det är möjligt ska åtgärden genomföras efter att tillstånd enligt 11 kap. miljöbalken vunnit laga kraft.
- Äldre tallar ska frihuggas för att gynna förekomsten av reliktböck, även yngre tallar kan på lämpliga ställen frihuggas för att kunna bli framtida hemvist för reliktböck.
- Åtgärder för att skapa större variation av skogen ska göras, till exempel att skapa död ved, bränning eller plockhuggning mm.
- Mekanisk vassbekämpning ska utföras vid behov.

Uppllysning

Vid skötselåtgärder ska forn- och kulturlämningar särskilt beaktas. Rövning, gallring och avverkning kräver inte tillstånd enligt Kulturmiljölagen (1988:950), under förutsättning att den sker på ett sådant sätt att lämningarna inte skadas eller förändras. Det innebär till exempel att:

Datum	Dnr
2018-11-09	511-4419-2018

- Eventuell körning med skogsmaskin ska ske på tjälad mark eller under sådana väderförhållanden så att markskador inte uppstår.
- Enskilda lämningar får inte köras över eller belamras med ris.
- Träd skall fällas ut från lämningen för att undvika släpskador.
- Forn- och kulturlämningar ska grovrensas på kvistar och annat skogsavfall.

Skötselområde 1 Öppna svagt välvda mossar, fattiga och intermediära kärr och gungflyn 7140 (ca 32,5 ha)

Beskrivning

Den största delen av naturreservatet utgörs av gungflyn och andra vitmossedominerande naturmiljöer. I stort sett är vitmossemattorna runt sjöarna helt trädfria. Endast längs med östra och västra kanterna finns smala remsor som är glest trädbevuxna, men även här är krontäckningsgraden låg. Generellt är det svårt att säga vilka vitmossor och kärleväxter som dominerar växtligheten i fattigkärrsmiljöerna, då bärigheten i naturtypen är låg. Stora delar av det öppna området runt den östra sjön domineras dock idag av vass. Enligt den våtmarksinventering som utfördes 1992, fanns bladvass endast omkring ett dike i de centrala delarna av området. Det verkar alltså som att vassarna i Marsjö-området breder ut sig. Orsaken till detta är okänd. Bladvass är en näringskrävande växt och den här typen av naturmiljö ska vara naturligt näringsfattig. 1999 utfördes en vattenkemisk undersökning i området. Den visade att kvävehalten i vattnet låg högt. Eventuellt kan det bero på att våtmarken i södra delen på något sätt tillförs näring. Bladvass är att betrakta som en negativ indikation på försämrade förutsättningar för de skyddvärda arterna i fattigkärrsmiljöer som dessa.

Bevarandemål

Reservatets öppna mossar och kärr ska hållas fria från igenväxning. Hydrologi och hydrokemi är inte starkt påverkad av mänsklig påverkan. Naturlig hydrologi ska eftersträvas i reservatet. Typiska arter ska finnas i området.

Skötselåtgärder

Eventuellt vidta åtgärder för att minska vassens utbredning och även ta bort igenväxning av träd. Utredning ska göras av hydrologi och hydrokemi m.m. i syfte att återställa området till ett mer naturligt tillstånd.

Skötselområde 2: Skogbevuxen myr 9740 (ca 5,5 ha)

Beskrivning

Skötselområdet består av två olika delområden. Det första finns i det nordvästra hörnet av reservatet och utgörs av en av Marsjöns f.d. sjövikar som nu vuxit igen. Trädskiktet består av glest ställda tallar. Träden är av skiftande ålder och grovlek. I den västra delen kan man utifrån trädens fallande höjd - på ett fascinerande sätt - se hur igenväxningen fortskridit och fortskrider från öster till väster. I de centrala delarna av området är en del träd krokiga och krumma med knotiga grenar och utplanade kronor, vilket är tecken på hög ålder och på att de vuxit långsamt under

Datum

Dnr

2018-11-09

511-4419-2018

begränsande förutsättningar. Fältskiktet i området domineras av skvattram och i bottenskiktet finns förutom tuvor av rubin- och rostvitmossa även hus- och väggmossa.

Det andra och minsta området ligger i sydost. Tallarna är relativt snabbväxande, ca 70 år. Troligen är området dikespåverkat. Vegetationen utgörs av skvattram, kråkbär och lingon och i det tovigta bottenskiktet finns klubb- och rostvitmossa samt en del grå renlav.

Bevarandemål

Skogen ska ha en varierad åldersstruktur med ett stort inslag av gamla träd, döda träd samt lågor. Områdets hydrologi ska utredas för att med stöd av beslut enligt 11 kap. miljöbalken återställa utdikning, så att upptorkning och igenväxning av marken bromsas. Typiska arter ska finnas i naturtypen.

Skötselåtgärder

Området utvecklas i huvudsak genom naturlig dynamik och områdets hydrologi ska återställas om det är möjligt.

Skötselområde 3 Dystrofa sjöar och småvatten 3160 (ca 15,8) ha

Beskrivning

Marsjön utgörs idag av två öppna vattenspeglar med vatten av brunvattenstyp. Vattenspeglarna omges av vitmossegungflyn. Området är i det närmaste omöjligt att inventera pga. de sankta förhållandena. En jämförelse med den ekonomiska kartan från 1958 visar ingen påtaglig minskning av den öppna ytan.

Ordet **dystrof kommer från grekiskan och betyder ungefär "miljö där näringen är svår att ta upp". Dystrofa sjöar har en svag växtplanktonproduktion främst beroende på nedsatt ljusstillgång i det av humusämnen brunfärgade vattnet.*

Bevarandemål

Målet är att arealen öppen vattenspegel ska bevaras i så stor utsträckning som möjligt.

Skötselåtgärder

Återställa områdets naturliga hydrologi.

Skötselområde 4a (värdekärnor) och b: Barrblandskog (ca 20,9) ha

Beskrivning

I ytterkanten av reservatet finns ett smalt skogområde med varierande arter och ålder. Området fungerar som en skyddszon för myren. Det finns till exempel hållar med främst tallskog och fönsterlav, fuktiga partier med blandskog, skog med äldre tallar, partier med yngre skog mm. I området är det ont om död ved och det är inte så stor åldersvariation i de olika partierna av skog. Reservatets tre värdekärnor finns

Datum

2018-11-09

Dnr

511-4419-2018

i det här skötselområdet, två i norra delen av området och den tredje på ”fastmarksön”. I värdekärnorna finns reservatets äldsta tallar.



4a) Fastmarksholmen bortom vattenspegeln. Fotot är taget västlig till sydlig riktning av Ingrid Nilsson.

4a) Barrnatureskog

På fastmarksholmen eller före detta ön växer främst gran, tall och triviallöv. Träden är av olika ålder, en del är relativt unga. Det finns död ved på ön, men ön skulle gynnas av mer död ved och åtgärder som ökar åldersspannet på träden.

Värdekärnan i mitten utgörs av en varierad natur med reservatets utsiktplats i norra delen av värdekärnan, en sankare del innan den södra delen som utgörs av mer lågt belägna hällar. De största värdena finns i de mycket gamla tallarna som finns spridda inom hela värdekärnan. Reliktbock (*Nothofagus muricata*) har påträffats i det här området. Många av de äldre tallarna som är lämpliga biotoper för reliktböck är skuggade av yngre träd. Det finns även äldre värdefulla lövträd i värdekärnan, mest framträdande är äldre asp. Det finns en del död ved i olika nedbrytningsstadier.

I nordostliga delen av reservatet finns en höjd med främst tall och fönsterlav. Det finns även inslag av andra trädarter som till exempel gran, björk, asp och ek. Död ved återfinns i olika nedbrytningsstadier. Även här finns det mycket gamla tallar som tyvärr ofta är trängda av yngre träd.

Datum

2018-11-09

Dnr

511-4419-2018



4c) Foto från den östligaste värdekärnan ner mot myren.

Foto: Ingrid Nilsson

Delområde a

Bevarandemål

Skogen ska ha en varierad åldersstruktur med ett stort inslag av gamla träd, döda träd, hålträd samt lågor i olika nedbrytningsstadier. Friställda solbelysta tallar ska finnas för att gynna reliktböckens förekomst.

Skötselåtgärder

Områdena lämnas delvis för fri utveckling. Strukturskapande åtgärder kan utföras i hela skötselområdet för att efterlikna en naturlig dynamik och ge förutsättning för äldre och värdefulla träd att leva vidare, samt ge förutsättningar för yngre träd att utvecklas till nästa generations värdefulla naturvårdsträd. Strukturskapande åtgärder kan exempelvis vara plockhuggning eller bränning. Dessutom ska äldre tallar frihuggas för att gynna reliktböckens förekomst, även yngre tallar kan frihuggas så att det finns en generation träd som kan ta över när de äldre tallarna dör.

Delområde b (skogsremsan i ytterkanten av reservatet borträknat värdekärnorna)

Datum

2018-11-09

Dnr

511-4419-2018

Bevarandemål

Skogen ska ha en varierad ålderstruktur med ett stort inslag av gamla träd, döda träd, hålträd samt lågor i olika nedbrytningsstadier. Lövinslag ska finnas både i de fuktiga och de torrare delarna.

Skötselåtgärder

Området lämnas delvis för fri utveckling. Strukturskapande åtgärder kan utföras i hela skötselområdet för att efterlikna en naturlig dynamik, och ge förutsättning för äldre och värdefulla träd att leva vidare, samt ge förutsättningar för yngre träd att utvecklas till nästa generations värdefulla naturvårdsträd. Strukturskapande åtgärder kan exempelvis vara plockhuggning eller bränning.

Friluftsliv*Beskrivning*

Blacksta scoutkår använder området och det finns befintlig anläggning i form av vindskydd och eldstad. Dessa sköter scouterna, men de får även användas av besökare till reservatet enligt särskilt avtal med reservatsförvaltaren. I anslutning till vindskyddet finns en utsiktsplats över en del av Marsjöns öppna vattenspegel.

Bevarandemål

Gränsmarkeringen i området ska vara i gott skick. Tillgängligheten ska öka genom att spänger och stigar anläggs, och dessa ska hållas i bra skick.

Skötselåtgärder

Förbättra naturreservatets gränsmarkeringar vid behov. En parkering ska anläggas utanför södra delen av reservatet intill väg 655. En informationstavla ska sättas upp vid parkeringen, eventuellt sätts fler informationstavlur upp. En spång över myren anläggs på den plats där det tidigare, enligt häradskartan, varit en överfart och det ska anläggas en vandringsled runt delar eller runt hela myren och en enkel bro/spång ska anläggas över utlopps diket i öster.

Jakt och fiske

Jakt och fiske regleras inte i beslutet om naturreservat.

Anläggningar

I norra delen av reservatet finns ett vindskydd och en eldstad som är Blacksta scoutkårs. Scoutkåren ansvarar för att dessa hålls i gott skick och de får även användas av reservatets besökare.

Datum

2018-11-09

Dnr

511-4419-2018

Uppföljning**Uppföljning av skötselåtgärder**

Länsstyrelsen ansvarar för att uppföljning av genomförda skötselåtgärder sker i slutet på varje år, de år då åtgärder genomförts. Uppföljningen ska sedan ligga till grund för eventuell omprövning av skötselplanen.

Uppföljning av bevarandemål

Ett tredje dokument ska tas fram i samband med uppföljningen av naturreservatet. Dokumentet är en uppföljningsplan med målindikatorer för de olika bevarandemålen. Uppföljningen av bevarandemål sker i enlighet med instruktioner från Naturvårdsverket.

Kostnader och finansiering

Skötselåtgärder bekostas av förvaltaren. Uppföljningen bekostas av Naturvårdsverkets anslag för skötsel av skyddad natur.

Sammanfattning och prioritering av skötselåtgärder

Skötselåtgärd	Tidpunkt	Plats	Prio
Friställning av tallar	Inom 5 år	Skötselområde 4	1
Anläggning av spång, stig och bro/spång	Inom 5 år	Skötselområde 1	1
Hydrologisk undersökning och därefter eventuella åtgärder för att återställa hydrologin	Inom 5 år	Hela reservatet	1
Åtgärder i skogspartier med syfte att skapa bättre förutsättningar för fler arter	Inom 10 år och därefter inom lämplig intervall	Skötselområde 4	2
Åtgärder för att hålla tillbaka utbredningen av vass	Inom 10 år och därefter inom lämplig intervall	Skötselområde 1	2
Informationsskylt	Inom 5 år	Se skötselkarta	1
Gränsmarkeringar	Åtgärdat 2017, underhåll vid behov	Reservatets gränser	1
Uppföljning av skötselåtgärder	Efter åtgärd	Hela reservatet	1
Uppföljning av bevarandemål	Vart 6/12/24:e år	Hela reservatet	1

Datum

2018-11-09

Dnr

511-4419-2018

Källförteckning

Länsstyrelsen i Södermanlands län. Bevarandeplan för Natura 2000-område

Marsjön (SE 0220 329) Flens kommun, Södermanlands län. D nr: 511-11430-2004

Myrskyddsplan för Sverige, Rapport 5667 April 2007

Länsstyrelsen i Södermanlands län. 1991. Sörmlands natur, Naturvårdsplan. Objekt nr. 82-48 (klass III).

Länsstyrelsen i Södermanlands län. Våtmarksinventeringen (VMI), 1993 (opublicerad)

Gärdenfors, U. (ed.) 2015. Rödlistade arter i Sverige 2010. ArtDatabanken, SLU, Uppsala.

Naturvårdsverket och SLU: Artportalen, <http://artportalen.se/> - Databas.

Skogsstyrelsen, Markfuktighetskarta, kartor.skogsstyrelsen.se

Skogsstyrelsen, SKS sumpskog, kartor.skogsstyrelsen.se

Vadsbro-Blacksta hembygdsförening

<https://www.hembygd.se/vadsbro-blacksta-hembygdsforening>

Inventering av Marsjöarna 2004; Föreningen Sörmlands Ornitologer

Bilagor

2.1. Skötselkarta

2.2. Friluftslivskarta

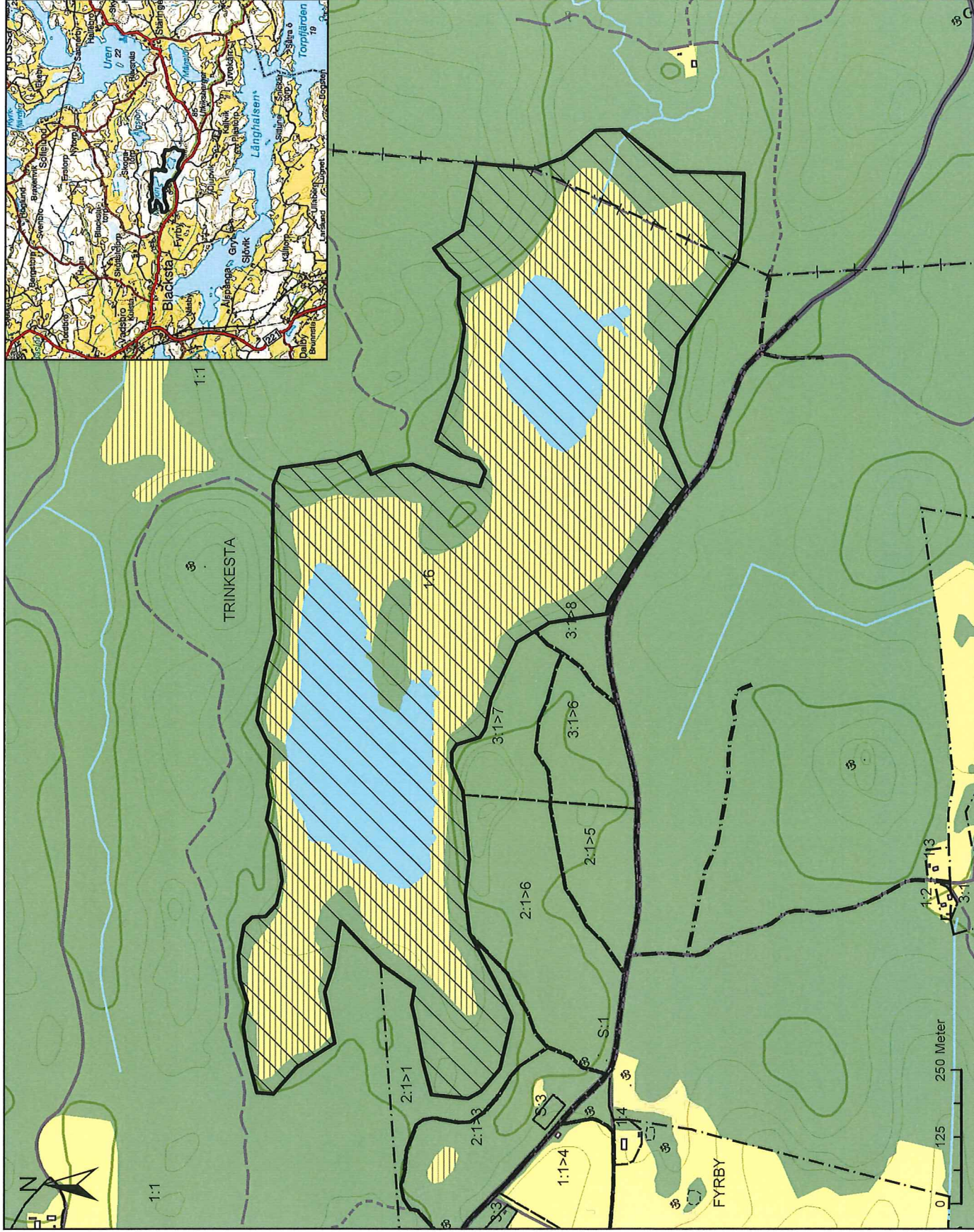
Beslutskarta

Bilaga 1

Länsstyrelsens beslut
om Marsjöns
naturreservat.
Dnr 511-4419-2018
2018-11-09



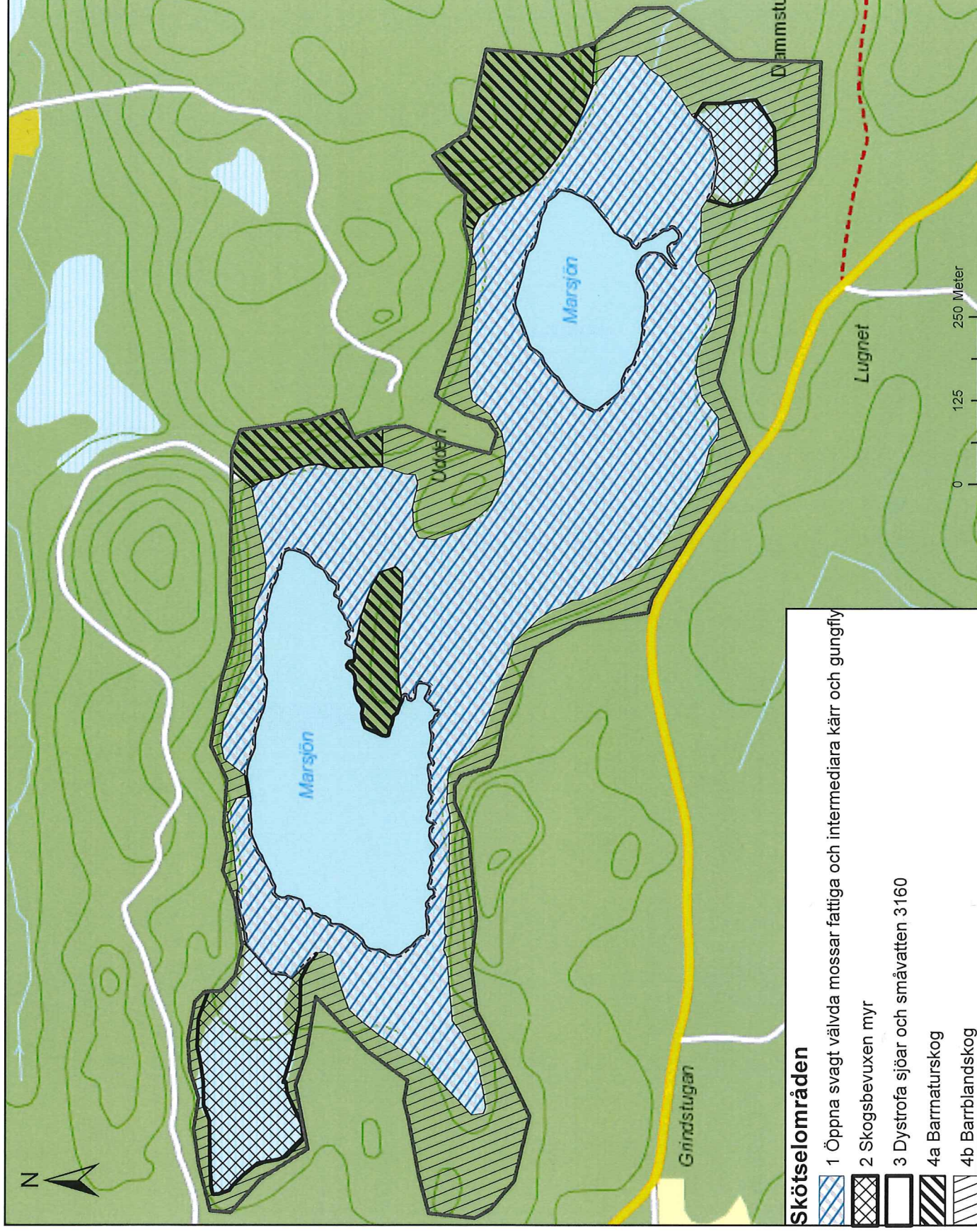
Länsstyrelsen Södermanland
© Lantmäteriet Geodatasamverkan



Skötselplanekarta

Bilaga 2.1

Länsstyrelsens beslut
om Marsjöns naturreservat
naturreservat.
Dnr 511-4419-2018,
2018-11-09



Skötselområden

- 1 Öppna svagt välvda mossar fattiga och intermediära kärr och gungfly
- 2 Skogsbevuxen myr
- 3 Dystrofa sjöar och småvatten 3:160
- 4a Barrnaturskog
- 4b Barrblandskog



LÄNSSTYRELSEN
Södermanlands län

Länsstyrelsen Södermanland
© Lantmäteriet Geodatasamverkan

Friluftskarta

Bilaga 2:2

Länsstyrelsens beslut
om Marsjöns naturreservat

Dnr 511-4419-2018,

2018-11-09



Reservatsgräns



Informationstavla



Parkering



Eldstad



Uddens historia



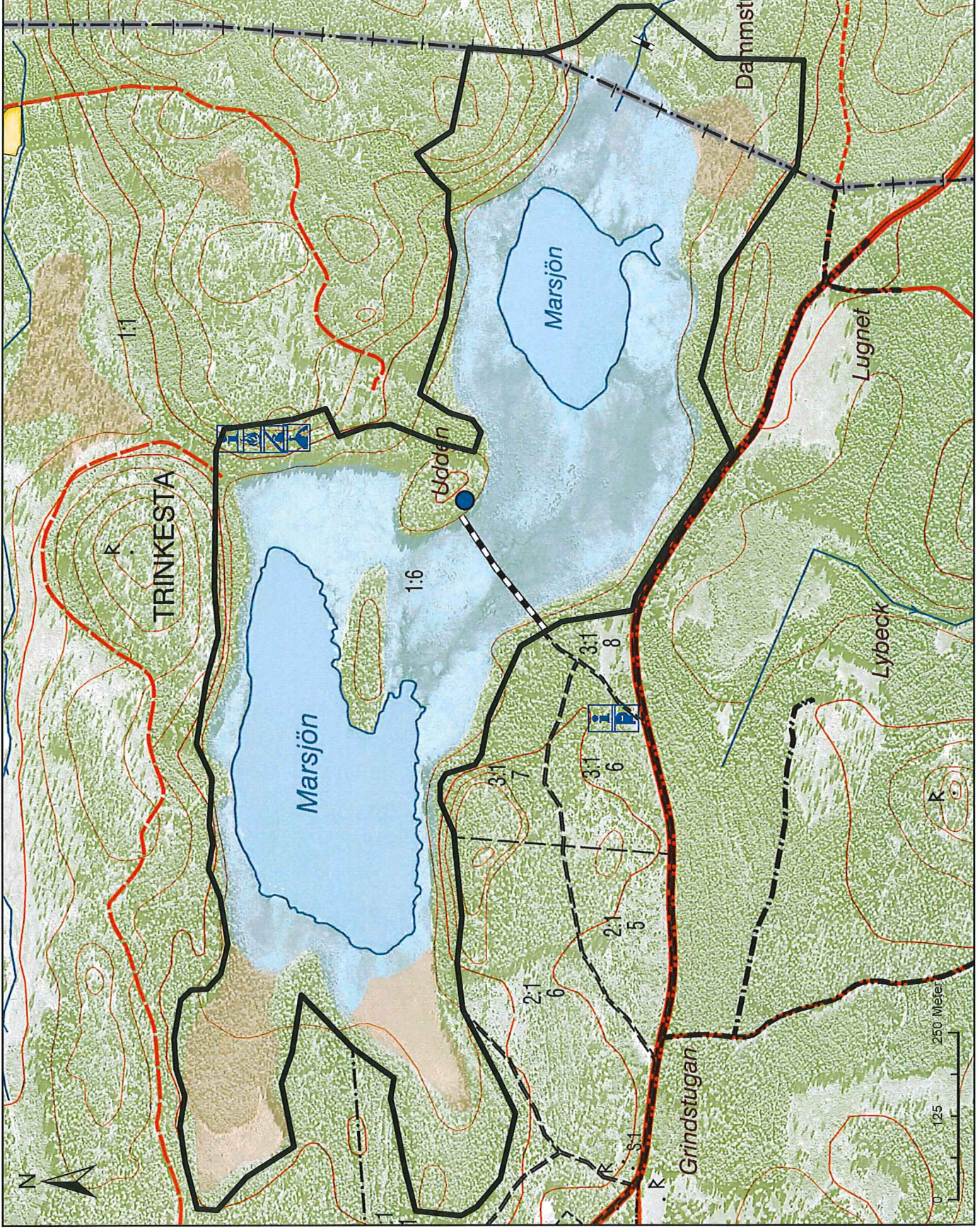
Utsikt



Vindskydd



Spång



LÄNSSTYRELSEN
Södermanlands län

Länsstyrelsen Södermanland
© Lantmäteriet Geodatasamverkan