



## Bildande av Åsbymons naturreservat i Eskilstuna kommun

### BESLUT

Länsstyrelsen beslutar med stöd av 7 kap. 4 § miljöbalken (1998:808) att förklara det område som avgränsats på bifogad karta (bilaga 1) som naturreservat, med föreskrifter och skötselplan enligt nedan. Reservatets gränser märks ut i fält.

För att tillgodose och uppnå syftet med reservatet beslutar Länsstyrelsen med stöd av 7 kap. 5, 6 och 30 §§ miljöbalken samt 22 § förordningen (1998:1252) om områdesskydd enligt miljöbalken m.m. att nedan angivna föreskrifter ska gälla i reservatet (se *Reservatsföreskrifter*).

I enlighet med 3 § förordningen (1998:1252) om områdesskydd enligt miljöbalken m.m. fastställer Länsstyrelsen bifogad skötselplan (bilaga 2) med mål, riktlinjer och åtgärder för reservatets skötsel och förvaltning.

### Uppgifter om naturreservatet

<b>Reservatets namn</b>	Åsbymon
<b>Naturvårdsregister ID</b>	2052761
<b>Kommun</b>	Eskilstuna
<b>Församling/socken</b>	Eskilstuna/Eskilstuna
<b>Lägesbeskrivning</b>	Strax väster om Eskilstuna, ca 1 km sydväst S:t Eskils kyrkogård
<b>Naturgeografisk region</b>	Svealands sprickdalslandskap
<b>Kulturgeografisk region</b>	Slättbygd
<b>Areal</b>	24,1 ha, varav 23,4 ha produktiv skogsmark
<b>Fastigheter (markägare)</b>	Del av Åsbymon 2:2 (Westins stiftelse för lantbruksforskning)
<b>Nyttjanderätter/servitut</b>	Se fastighetsförteckning, bilaga 4
<b>Naturvårdsförvaltare</b>	Länsstyrelsen

## Syfte med naturreservatet

Syftet med naturreservatet är att bevara biologisk mångfald, vårda och bevara värdefulla naturmiljöer samt skydda och återställa eller nyskapa värdefulla naturmiljöer, liksom livsmiljöer för skyddsvärda arter. Områdets äldre barnnaturskog och den mångfald av arter som är knuten till dess långa skogliga kontinuitet och rika förekomst av död ved ska skyddas, återställas och nyskapas. Områdets lövmiljöer ska bevaras och utvecklas. Syftet är också att tillgodose behovet av områden för friluftslivet, särskilt genom områdets tätortsnära läge.

Syftet ska uppnås genom att området undantas från skogsbruk och olika former av exploateringar, samt genom att huvuddelen av naturreservatet lämnas till fri utveckling. I yngre och likartade bestånd ska restaureringsåtgärder utföras. Träd som faller över stigar, eller på annat sätt utgör hinder för framkomligheten, kan flyttas men ska lämnas kvar inom reservatet. Inväxande gran hålls efter i lövmiljöer. Om möjlighet finns kan även bete vara en skötselmetod. Syftet ska även tillgodoses genom anläggningar och information som inbjuder till och underlättar besök i området samtidigt som de ska ha en kanaliseringseffekt för att uppnå en långsiktig samexistens mellan biologisk mångfald och friluftsliv.

Nya kunskaper om hotade och hänsynskrävande arter och naturtyper inom ramen för syftet med reservatet ska beaktas i den löpande skötseln av reservatet.

## Reservatsföreskrifter

Föreskrifterna under A och C utgör inte hinder för förvaltaren, eller den som förvaltaren utser, att utföra de insatser som behövs för naturreservatets vård och skötsel, och som framgår av föreskrifterna under B. Föreskrifterna ska inte heller utgöra hinder för uppföljning av bevarandemål och åtgärder, eller vid tillsyn.

### **A Föreskrifter enligt 7 kap. 5 § miljöbalken om inskränkningar i rätten att använda mark- och vattenområden**

Utöver vad som i övrigt gäller enligt föreskrifter och förbud i andra lagar och författningar är det i reservatet förbjudet att:

1. uppföra byggnad eller anläggning.
2. anlägga väg.
3. anlägga luft- eller markledning, stängsel eller hägnad annat än stängsel för betesdrift,
4. anordna upplag.
5. borra, gräva, schakta, utfylla, tippa, dika, spränga, deponera eller dämna,
6. avverka träd eller buskar.
7. ta bort eller upparbeta dött träd eller vindfäll.
8. framföra motordrivet fordon i terrängen annat än i samband med uttransport av fällt vilt med s.k. älgdragare eller motsvarande.
9. använda kemiska eller biologiska bekämpningsmedel.
10. kalka eller gödsla mark eller vatten.
11. inplantera för området främmande djur- eller växtarter.

Undantag från föreskrifterna A6–A8 gäller vid borttagande av kanträd och överhängande grenar i kantzonen mot åkermarken för jordbrukets behov.

### **B Föreskrifter enligt 7 kap. 6 § miljöbalken om vad ägare och innehavare av särskild rätt till fastigheten förpliktas att tåla**

Markägare och innehavare av särskild rätt förpliktas tåla att följande anordningar utförs och åtgärder vidtas för att tillgodose syftet med reservatet:

1. utmärkning av naturreservatets gränser enligt Naturvårdsverkets anvisningar.
2. anläggande av parkeringsplats.
3. anläggning och underhåll av friluftsanordningar samt uppsättning av informationstavlor.
4. naturvårdande skötsel i form av exempelvis röjning, frihuggning, ringbarkning, tillskapande av död ved, stängsling.
5. igenläggning av diken för att återskapa naturlig hydrologi.
6. betesdrift.
7. genomförande av undersökningar i uppföljningssyfte av djur- och växtarter samt av mark- och vattenförhållanden.

### **C Föreskrifter enligt 7 kap. 30 § miljöbalken om rätten att färdas och vistas inom reservatet samt om ordningen i övrigt inom reservatet**

Utöver vad som i övrigt gäller enligt föreskrifter och förbud i andra lagar och författningar är det förbjudet att:

1. bryta kvistar, fälla eller på annat sätt skada levande eller döda stående och omkullfallna träd och buskar.
2. skada, plocka eller samla in växter, svampar eller lavar. Bär-, matsvamp- och blomplockning för eget behov är dock tillåtet.
3. fånga och insamla ryggradslösa djur på sådant sätt att deras biotoper eller reproduktionsmiljöer skadas eller förstörs.
4. framföra motordrivet fordon i terrängen.

Det är förbjudet att utan Länsstyrelsens tillstånd:

5. sätta upp tavla, plakat, affisch, skylt eller göra inskrift.
6. anordna lägerverksamhet.
7. anordna tävlingar.

### **Upplysningar**

Beslutet kan överklagas, se bilaga 5.

Om det finns särskilda skäl får Länsstyrelsen med stöd av 7 kap. 7 § miljöbalken medge dispens från meddelade föreskrifter för naturreservatet.

Beslutet gäller från den dag det vunnit laga kraft utom föreskrifter meddelade med stöd av 7 kap. 30 § miljöbalken, avd C, vilka gäller omedelbart, även om beslutet överklagas.

Beslutet kungörs i ortstidning och Södermanlands läns författningssamling.

Enligt artskyddsförordningen (2007:845) och Naturvårdsverkets föreskrifter (NFS 2009:10) gäller bestämmelser om fridlysning av djur och växter.

Genom beslutet om naturreservat följer att skogsvårdslagens bestämmelser upphör att gälla i reservatet. Se 4 § skogsvårdslagen (SFS 1979:429). Därmed har markägaren inte längre något ansvar enligt 29 § skogsvårdslagen för att bekämpa eller förebygga insektshärjning inom reservatet.

Vid exempelvis spontant uppkommen skogsbrand har markägaren ansvar för bevakning i den utsträckning som har beslutats av räddningsledaren efter avslutad räddningsinsats. Se 3 kap. 9 § lagen (2003:778) om skydd mot olyckor.

Inom naturreservatet finns en känd, lagskyddad fornlämning i form av ett boplatsområde med skärvtenshögar (L1985:5077). Runt fornlämningen finns ett tillhörande fornlämningsområde. Alla typer av markingrepp eller upplag inom 100 meter från känd fornlämning kräver samråd och tillståndsprövning enligt 2 kap. kulturmiljölagen (1988:950). Eventuellt krävs även en avgränsande arkeologisk förundersökning.

## SKÄLEN FÖR LÄNSSTYRELSENS BESLUT

### Beskrivning av området

Områdets värdekärna utgörs av äldre barnnaturskog på sandig morän med lång skoglig kontinuitet. Trädskiktet domineras av gran med inslag av huvudsakligen tall, björk och asp men även ek, sälg och lärk. Buskar som måbär, hassel, berberis och skogstry förekommer sparsamt. Fältskiktet utgörs främst av blåbärsris och smalbladigt gräs men arter som vispstarr, grönvit nattviol, harsyra och blåsippan visar på god näringstillgång.

Lövdominerade områden förekommer i naturreservatets norra och västra delar. Här finns en blandning av trädslag, främst björk, klibbal och asp men även ekar och hasselbuketter växer här. Sumpskog med klibbal och glasbjörk finns på flera håll. Skogens värdekärna saknar spår av sentida skogsbruk men det finns tecken på att skogsbete troligen bedrivits i området. En stor del av skogen är klassad som nyckelbiotop (6,4 ha) eller naturvärde (3,9 ha) av Skogsstyrelsen. Övrig skog utgörs av yngre, planterad barrskog med inslag av löv. I områdets norra hörn finns en fornlämning i form av ett boplatsområde med skärvtenshögar.

Områdets största bevarandevärden ligger i den goda tillgången på döda träd och högstubbar, grova lågor i olika nedbrytningsstadier, gamla, grova träd och senvuxna träd. Det finns en rik förekomst av vedsvampar varav flera rödlistade arter och signalarter har noterats. Här finns till exempel blackticka (VU), gränsticka (NT), kötticka (NT), ullticka (NT) och rynkskinn (VU). Anmärkningsvärt är fyndet av ulltickeporing (VU), en ny art för länet. Till följd av insektsangrepp 2018–2020 finns även en stor mängd nydöd gran i området vilket kan leda till att området under en period kan få en annan karaktär. Området

kan därmed bli ett intressant område att följa med avseende på utvecklingen av befintliga och nya naturvärden.

Friluftsvärdena består i huvudsak av upplevelsen av skogen med dess stora inslag av död ved och de ovanliga vedlevande arterna. Aktiviteter som förekommer i området är promenader, utflykter och strövtåg. I anslutning till naturreservatet ligger Eskilstuna Brukshundklubb som nyttjar skogen. Området ligger nära Eskilstuna, ca 2 km från bebyggelsen och fyller en viktig funktion för det tätortsnära friluftslivet.

#### *Bevarande av områdets värden*

För att långsiktigt kunna bibehålla och utveckla de höga naturvärdena knutna till gammal naturskog med lång kontinuitet krävs att området undantas från skogsbruk och olika former av exploateringar. Skogen lämnas i huvudsak till fri utveckling genom intern dynamik men i yngre och likartade bestånd kan restaurering och strukturskapande åtgärder utföras. Insektsangrepp är en del av de naturliga processer som ska få verka i skogen vilket kan leda till att hela eller delar av skogen under perioder har en annan karaktär, men detta är en del av skogens utveckling. Delarna med lövskog ska bibehållas och där ska inväxande gran hållas efter vid behov samt vidkroniga träd friställas. Träd som faller över stigar, eller på annat sätt utgör hinder för framkomligheten, kan flyttas men ska lämnas kvar inom reservatet. Om möjlighet finns kan även extensivt bete vara en skötselmetod för att återknyta till historisk markanvändning.

För att bevara friluftsvärdena hålls stigar öppna och framkomliga. Friluftsvärdena kan stärkas ytterligare genom anläggningar och anordningar som syftar till att öka tillgängligheten, såsom ledmarkeringar, parkeringsplats, rastplats och dass, liksom information som inbjuder till och underlättar besök i området. En utredning om möjligheten till tillgänglighetsanpassning av området ska göras.

Naturreservatet utgör ett led i arbetet med att uppnå de av riksdagen antagna miljömålen Levande skogar och Ett rikt växt- och djurliv samt friluftslivsmålen Attraktiv tätortsnära natur och Tillgång till natur för friluftsliv.

#### **Länsstyrelsens bedömning och intresseprövning**

Länsstyrelsen bedömer att skogsbruk, exploateringar, andra arbetsföretag eller anläggningar inte går att förena med bevarande av områdets höga naturvärden. Detta är därför enligt Länsstyrelsens uppfattning ett område som i enlighet med 1 kap. 1 § miljöbalken bör skyddas i form av naturreservat enligt 7 kap. 4 § miljöbalken.

Länsstyrelsen bedömer att bildandet av ett naturreservat i det aktuella området är väl förenligt med hushållningsbestämmelserna i 3 och 4 kap. miljöbalken samt med kommunens översiktsplan.

Länsstyrelsen har i enlighet med 7 kap. 25 § miljöbalken prövat och funnit att föreskrifterna inte går längre i inskränkning av enskilds rätt att använda mark och vatten, än vad som krävs för att syftet med skyddet ska tillgodoses.

Mot bakgrund av det ovan sagda beslutar länsstyrelsen att förklara aktuellt område som naturreservat.

## Ärendets handläggning

### *Dokumentation*

Områdets naturvärden uppmärksammades i samband med att Eskilstuna kommun utförde en naturvärdesinventering i tätortsnära skogsområden hösten 2016. Därefter inventerade även Skogsstyrelsen området vilket ledde till att en nyckelbiotop och ett område med naturvärden registrerades i december samma år.

### *Reservatsbildningen*

Området avverkningsanmälades hösten 2016. Efter Skogsstyrelsens inventering informerades markägaren om områdets höga naturvärden och Skogsstyrelsen förmedlade till Länsstyrelsen att området var intressant för områdesskydd. Efter dialog mellan Länsstyrelsen och markägaren om avgränsning och föreskrifter för ett naturreservat utfördes inmätning av gränserna i maj 2018 varefter området värderades för intrångsersättning och förhandling inleddes. Överenskommelse om ersättning träffades i oktober 2018. Länsstyrelsen har under 2020 utarbetat förslag till beslut och skötselplan. Naturreservatets gränser har markerats i terrängen.

## Beslutande

Beslutande i detta ärende har varit landshövding Beatrice Ask. I den slutliga handläggningen har avdelningschef Anne-Li Fiskesjö, enhetschef Bo Westman, länsjurist Maria Pettersson samt naturvårdshandläggaren Amanda Lidén deltagit, den sistnämnda som föredragande.

Beatrice Ask

Amanda Lidén

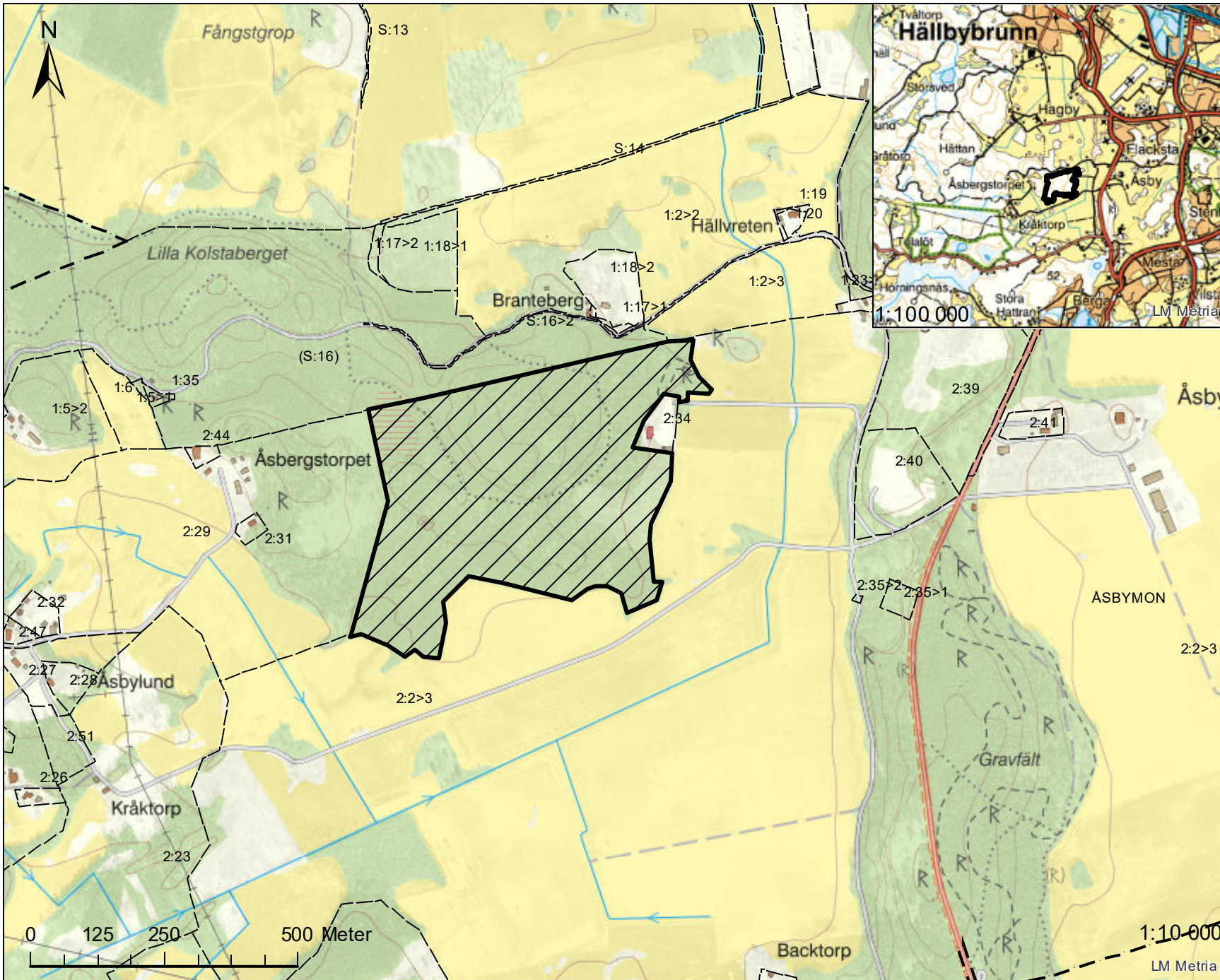
## Hantering av personuppgifter

Information finns på <https://www.lansstyrelsen.se/sodermanland/om-lansstyrelsen-i-sodermanland/om-webbplatsen/sa-hanterar-vi-dina-personuppgifter.html>

## Bilagor

1. Beslutskarta
2. Skötselplan med bilagor
3. Lantmäterihandlingar (Ej i webversion)
4. Fastighetsförteckning (Ej i webversion)
5. Överklagningsformulär (Ej i remissversion)





# Beslutskarta

**Bilaga 1**  
 Länsstyrelsens förslag till  
 beslut om Åsbymons  
 naturreservat.  
 Dnr 511-1756-2018,  
 2020-08-31

 Naturreservat



Länsstyrelsen Södermanland  
 © Lanmäteriet Geodatasamverkan







## Skötselplan för Åsbymons naturreservat



Foto: Amanda Lidén

## BESKRIVNING AV NATURRESERVATET

### Översikt

Åsbymons naturreservat utgörs av en naturskogsartad skog där gran dominerar med inslag av tall, lärk, björk och asp. Området har även lövdominerade partier och fläckar av sumpskog. Granarna är ca 120 år gamla och i skogen finns rikligt med död ved av gran, främst lågor men även torrträd och högstubbar. På lågorna växer flera olika rödlistade arter och signalarter av mossor och vedsvampar. Området är tätortsnära och lättillgängligt med ett nätverk av stigar. Områdets storlek är ca 24 ha.

### Uppgifter om naturtyper, arter och bevarandevärden

#### Uppskattade arealer av naturtyper\*:

- Skogsmark	Ca 23,5 ha, varav 23,4 ha produktiv
Barrblandskog	Ca 6,5 ha
Tallskog	Ca 1,1 ha
Barrsumpskog	Ca 0,2 ha
Lövblandad barrskog	Ca 4,4 ha
Triviallövskog	Ca 3,5 ha
Ädellövskog	Ca 1,0 ha
Triviallövskog med ädellövinslag	Ca 0,2 ha
Lövsumpskog	Ca 0,4 ha
Ungskog inklusive hyggen	Ca 6,0 ha
Impediment	Ca 0,1 ha
- Odlad mark	Ca 0,5 ha
- Exploaterad mark	Ca 0,1 ha
<b>TOTALT</b>	<b>24,1 ha</b>

#### Prioriterade bevarandevärden

- Naturtyper	- Barrblandskog
- Strukturer (landskapselement)	- Död ved, gamla träd, grova träd, hålträd
- Växt- och djursamhällen	- Vedsvampar, fågelfauna
- Friluftsliv	- Tätortsnära, naturpedagogik

\* Arealer enligt KNAS (Kontinuerlig naturtypskartering av skyddad natur)

### Naturgeografiska förhållanden

Området utgörs av en sammanhängande naturskogsartad skog på kuperad mark som bitvis är mycket blockrik med stora och små block. Berggrunden består av gnejsiga bergarter och jordarten av sandig morän centralt i området, och lera i naturreservatets östra och västra delar. Genom den norra delen av naturreservatet går en tydlig ändmorän i öst-västlig riktning där stora stenar lagts i en markant sträng av inlandsisen.

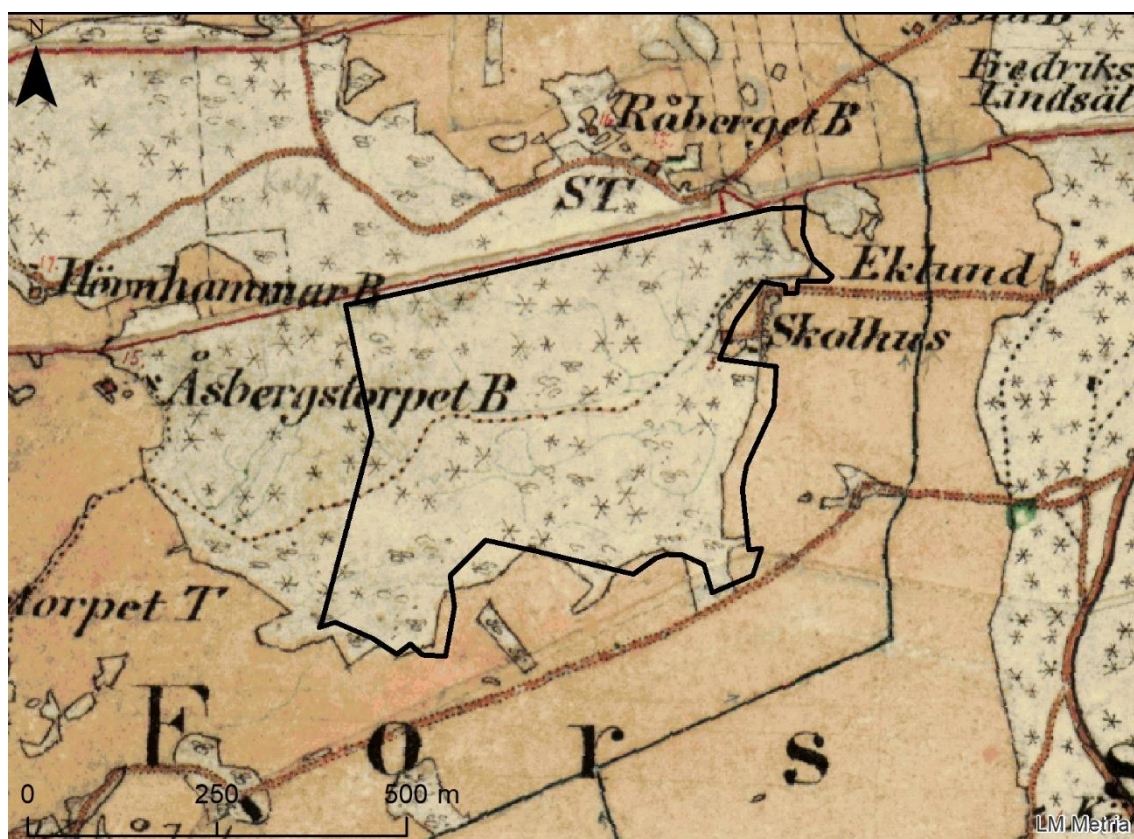


### Historisk och nuvarande markanvändning

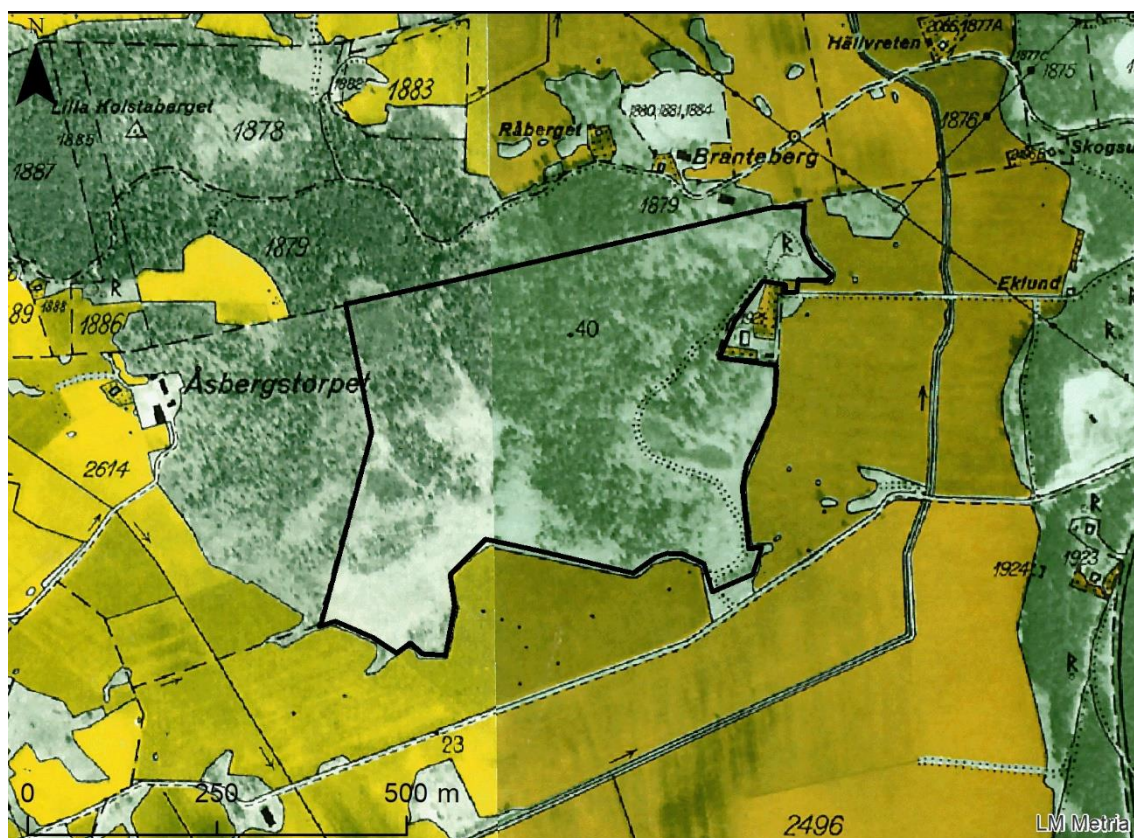
På Häradskartan (figur 1) från sekelskiftet 1800/1900 känner man lätt igen konturerna av Åsbymons naturreservat, området är liksom idag kartlagt som ett trädbevuxet område omgivet av åkermark. Man kan anta att skogen historiskt varit betydligt glesare och utgjort utmarksbete/skogbete. Även spår av taggrådshägnad visar på en historik av betesdrift.

Det äldsta flygfotot över området, från ekonomiska kartan 1956 (figur 2) visar trädbevuxna områden blandat med öppnare ytor. Naturreservatets södra delar där skogen idag står som yngst och tätast var tidigare de öppnaste ytorna. De delar av skogen som nu är utpekade som nyckelbiotop och naturvärde, liksom områden med sumpskog, syns som skog redan på det äldsta flygfotot – vilket stämmer överens med trädens ålder, ca 100–200 år.

Området är delvis påverkat av skogsbruksåtgärder. Avverkning följt av återplantering av tall och gran har utförts i norra delen av naturreservatet och i söder har gran planterats på tidigare öppen mark. Dessa yngre bestånd är i dag ca 40 år. Skogens äldsta delar som utgör nyckelbiotop och naturvärde saknar tydliga spår av sentida skogsbruk men har karaktär av äldre blädningskog/bondeskog.



Figur 1 Häradsekonomska kartan från sekelskiftet 1800/1900.



Figur 2 Ekonomiska kartan, 1956.

### Biologiska bevarandevärden

Naturreseptet utgörs av grandominerad barrblandskog med ett buskskikt av måbär, hassel, berberis och skogstry. Fältskiktet utgörs främst av blåbärsris och smalbladigt gräs och bottenskiktet av vanliga friskmarks mossor som hus- och väggmossa. Grandominansen bryts av med inslag av tall, lärk, björk, sälg, lönn och klippal. Spritt i området finns även grova aspar varav flera med bohål. I det nordöstra hörnet ingår granen i en lövdominerad blandskog av björk, asp, hassel, ek och tall. Här och var på hasselbuketterna syns hasseltickor. I ett blötare område i sydöst tar klippalen över medan sumpskogen i nordväst blandar främst glasbjörk och klippal men även gran och tall. I en lång brynzon mot omgivande åkermark växer spärrgreniga ekar, rikligt med videbuskar och rosor och en öppenmarksflora där bland annat svinrot, ängshaverrot och ängsvädd ingår.

Värdekärnan i området är en äldre, grandominerad skog med en ålder på 120 år i medeltal och 200 år för de äldsta individerna. Gamla, grova granar med grov skorpbark förekommer tämligen allmänt. Till följd av stormfällningar och insektsangrepp finns en stor mängd död granved i området, främst handlar det om lågor, men även högstubbar och torrträd förekommer rikligt och uppvisar hackmärken efter hackspettar, insekthål och gångar. Även en stor mängd nydöda granar finns i området efter angrepp av granbarkborre 2018–2020. Detta kommer att leda till att delar av skogen under en period får en annan karaktär och området kan därmed bli intressant att följa med avseende på utvecklingen av befintliga och nya naturvärden. Död ved finns också av bland annat tall och björk även om det förekommer



mer sparsamt. Den döda veden utgör substrat för vedsvampar och mossor, varav flera rödlistade arter och signalarter. Utanför nyckelbiotopen är det glesare mellan lågorna, men där de finns kan man även här göra intressanta artfynd. I naturreservatet finns till exempel blackticka, brandticka, gränsticka, kötticka, ullticka, rynkskinn m.fl., se tabell 1.

**Tabell 1.** Rödlistade arter, signalarter, ÅGP-arter (åtgärdsprogram för hotade arter), Natura 2000 arter samt ett urval av fridlysta arter som registrerats i objektet. Notera att tabellen bygger på inventeringarna som finns i källförteckningen, samt Länsstyrelsens egna inventeringar i samband med reservatsbildningen. Rödlistekategori följer Gärdenfors, U. (ed.) 2020. Rödlistade arter i Sverige 2020. ArtDatabanken, SLU. NT = nära hotad, VU = sårbar, EN = starkt hotad, CR = Akut hotad, S = signalart enligt Skogsstyrelsen, F=fridlysta arter.

Svenskt namn	Vetenskapligt namn	Rödlistad/ S/fridlyst
<b>Kärlväxter</b>		
blåsippa	<i>Hepatica nobilis</i>	S/F
bäckbräsmå	<i>Cardamine amara</i>	S
idegran	<i>Taxus baccata</i>	S/F
ormbär	<i>Paris quadrifolia</i>	S
svart trolldruva	<i>Actaea spicata</i>	S
<b>Mossor</b>		
långflikmossa	<i>Nowellia curvifolia</i>	S
stubbspretmossa	<i>Herzogiella seligeri</i>	S
<b>Fåglar</b>		
spillkråka	<i>Dryocopus martius</i>	NT
<b>Svampar</b>		
blackticka	<i>Steccherinum collabens</i>	VU/S
brandticka	<i>Pycnoporellus fulgens</i>	S
gränsticka	<i>Phellinus nigrolimitatus</i>	NT/S
hasselticka	<i>Dichomitus campestris</i>	S
kötticka	<i>Leptoporus mollis</i>	NT/S
scharlakansvårskål	<i>Sarcoscypha coccinea s.lat.</i>	S
ullticka	<i>Phellinus ferrugineofuscus</i>	NT/S
ulltickeporing	<i>Skeletocutis brevispora</i>	VU
rynkskinn	<i>Phlebia centrifuga</i>	VU/S
zontaggsvamp	<i>Hydnellum conrescens</i>	S
<b>Insekter</b>		
bronsbjon	<i>Callidium coriaceum</i>	S
granbarkgnagare	<i>Microbregma emarginatum</i>	S
grönbjon	<i>Callidium aeneum</i>	NT
vågbandad barkbock	<i>Semanotus undatus</i>	S

## Kulturhistoriska värden

I områdets norra hörn finns en fornlämning i form av en ca 3000 år gammal bronsåldersboplats. De synliga lämningarna består av sju skärvtenshögar som är mellan 4–13 meter stora och 0,2–1,3 meter höga. Ofta finns ytterligare lämningar under markytan intill de som är kända.

Arter som minner om tidigare markanvändning och ett öppnare landskap utgör ett biologiskt kulturarv. Till exempel finns de hävdgynnade växterna svinrot, ängsvädd, bockrot och stor blåklocka kvar i de ljusa brynmiljöerna i naturreservatets södra kant. I planterade granbestånd finns kvarstående ljuskrävande träd och buskar som björk och en.



## Värden för friluftsliv

I naturreservatet kan besökare bland annat uppleva olika naturtyper, gammal skog med mycket död ved och en särpräglad svampfunga.

Området är lättillgängligt för besökare genom att det ligger tätortsnära och att det finns flera vältrampade stigar som går genom naturreservatet.

Det tätortsnära läget strax utanför länets största tätort innebär möjligheter för många människor att besöka området och utöva friluftsliv. I närheten finns även naturreservaten Kronskogen-Stenby äng, Tolamossen och Skiren-Kvicken.

## PLAN FÖR OMRÅDETS SKÖTSEL

### Övergripande mål

Målet för områdets skötsel är en naturskogsartad skog med strukturer som luckighet, flerskiktning och rik liksom kontinuerlig förekomst av död ved i olika nedbrytningsstadier. Det ska även finnas inslag av lövrika partier och sumpskog.

Naturreservatet är indelat i skötselområden som utgår från de bevarandemål och de skötselåtgärder som ska utföras för respektive område.

För karta över skötselområden och friluftsliv se bilaga 2.1.

### Skötselområden med bevarandemål och åtgärder

#### *Generella riktlinjer*

Det är svårt att förutse hur området kommer att utvecklas efter de senaste årens stora skador efter granbarkborreangrepp, det kan därför bli aktuellt att omvärdera och revidera bevarandemål och förvaltningsinriktning beroende på hur skogen och naturvärdena utvecklas.

Om förutsättningar finns kan extensivt bete vara en skötselmetod.

Åtgärder för arter och naturtyper som omfattas av åtgärdsprogram, fastställda av Naturvårdsverket, ska utföras i enlighet med programmet då det berör området, i den utsträckning det är förenligt med skötselplanen.

Vid skötselåtgärder ska forn- och kulturlämningar särskilt beaktas. Rójning, gallring och avverkning kräver inte tillstånd enligt kulturmiljölagen, under förutsättning att den sker på ett sådant sätt att lämningarna inte skadas eller förändras. Det innebär till exempel att:

- Eventuell körning med skogsmaskin ska ske på tjälad mark eller under sådana väderförhållanden så att markskador inte uppstår.
- Enskilda lämningar får inte köras över eller belamras med ris.
- Träd skall fällas ut från lämningen för att undvika släpskador.
- Forn- och kulturlämningar ska grovrensas på kvistar och annat skogsavfall.

2020-08-31

511-1756-2018

### **Skötselområde 1: Äldre barrblandskog (ca 14,7 ha)**

#### *Beskrivning*

Skötselområdet utgörs av äldre barrnatturskog som domineras av gran blandad med tall. Det finns även inslag av bland annat lärk, lönn, björk och ek. Det finns många grova aspar varav flera med bohål. Lönnarna är klena och ekarna små och senvuxna.

I skötselområdet ingår partier med sumpskog. Sumpskogarna utgörs av alsumpskog och al- och björksumpskog, de har även inslag av gran och tall. Alarna växer i buketter och står på socklar, klen död ved finns.

Området är småkuperat och bitvis mycket blockigt med stora och små block. Fältskiktet domineras av blåbärsris och lingon. Här finns också gräs som piprör och högväxta ormbunkar. I bottenskiktet dominerar husmossa och kransmossa. Flera håligheter och gryt finns i marken.

I skötselområdet finns det mycket rikligt med död ved och bitvis kan det vara besvärligt att ta sig fram. Den döda veden består främst av granlågor men även högstubbar och torrträd av gran och undantagsvis även av björk och tall. På granlågorna växer svampar som kötticka, brandticka, ullticka och rynkskinn.

Efter svärmningar av åttatandad granbarkborre 2018–2020 står många döda granar i hela området och en del har även börjat falla omkull.

#### *Bevarandemål*

Skötselområdet ska bestå av naturskogsartad skog som får utvecklas genom intern dynamik. Insektsangrepp är en del av de naturliga processer som ska få verka i skogen vilket kan leda till att hela eller delar av skogen under perioder har en annan karaktär. Skogen ska med tiden bli olikåldrig och flerskiktad och det ska finnas gott om gamla träd. Död ved ska fortsatt förekomma rikligt och utgöras av liggande och stående träd i varierande nedbrytningsstadier med en stor artrikedom av vedsvampar. Skogen ska fortsatt ha en variation av trädslag, däribland lövträd med bohål. Sumpskogarna ska ha bevarad hydrologi och strukturer som gamla träd, bukettformiga träd, socklar och död ved ska finnas.

#### *Skötselåtgärder*

Området lämnas i huvudsak till fri utveckling genom intern dynamik. Granbarkborredödade träd i skuggiga eller fuktiga lägen kan fällas och lämnas som död ved innan de torkat helt för att lågorna ska bli av bättre kvalitet för vedsvampar. Träd som nyangrips av granbarkborre kan åtgärdas genom fällning och barkning alternativt bortforsling om förvaltaren finner det nödvändigt för att bevara områdets naturvärden knutna till gran. Förebyggande åtgärder mot angrepp från granbarkborre såsom utplacering av feromonfällor kan göras. Värdefulla lövträd och tallar frihuggs vid behov, liksom efterträdare till dessa träd.

### **Skötselområde 2: Lövdominerad skog (ca 2,2 ha)**

#### *Beskrivning*

Skötselområdet är indelat i tre delområden som domineras av lövträd och där skötseln syftar till att bevara och utveckla lövbestånden.

2020-08-31

511-1756-2018

### *Delområde 2a*

Delområdet ligger i naturreservatets nordöstra hörn med yngre–medelålders blandskog. Det finns en stor variation av trädslag med framför allt björk, asp och gran, hasselbuketter och yngre ekar. I kantzonen mot det öppna landskapet finns också grövre, spärrgreniga ekar. I skogspartiet finns även inslag av hägg och tall. Klen död ved finns, både liggande och stående. Fältskiktet är av grästyp. Närmast parkeringsplatsen finns en fornlämning med skärvstenshögar.

### *Delområde 2b*

Delområdet finns i naturreservatets västra del. Här växer främst björk och klibbal med inslag av gran och tall. Klen död lövved finns liksom en del högstubbar. En stor mängd yngre gran har börjat växa upp i området.

### *Delområde 2c*

Delområdet ligger strax söder om brukshundklubben och utgörs av ett mindre område om ca 50x50 m. Området har hållits öppet från sly i och med brukshundklubbens aktiviteter och påminner om en trädklädd hagmark med spridda björkar, klubbalar och granar liksom enstaka ekar och tallar. I fältskiktet växer bland annat ormbär, älggräs, ängsvädd, nattviol, ormbunkar och bredbladiga gräs.

### *Bevarandemål*

Delområdena ska domineras av lövträd och buskar med ett mindre inslag av barrträd. Det ska finnas en variation i trädslag och trädålder och gamla lövträd ska vara vanligt förekommande. Död ved ska finnas av olika trädslag och nedbrytningsgrader. Delområde 2c ska fortsatt utgöra ett halvöppet inslag i skogen.

### *Skötselåtgärder*

Frihuggning av äldre lövträd och ersättningsträd vid behov. Yngre, inväxande gran hålls efter löpande. Regelbunden röjning av sly i delområde 2c. Viss uppväxt av buskar och lövträd tillåts för att säkra kontinuiteten av äldre individer. Vid skötselåtgärder ska fornlämningen med tillhörande fornlämningsområde i delområde 2a beaktas och för vissa åtgärder krävs samråd och tillståndsprövning enligt kulturmiljölagen.

## **Skötselområde 3: Ung barrskog (ca 6,6 ha)**

### *Beskrivning*

Skötselområdet omfattar två delområden med ca 40-årig, planterad ungskog.

### *Delområde 3a*

I norr finns ett område där ungskogen består av tall i högre partier och gran i lägre. Tallskogen har inslag av enar och små ekar. I granskogen finns gott om björk. Den här delen av skötselområdet har en historia av skogsmark.

### *Delområde 3b*

Längs naturreservatets södra gräns finns ungskog i form av ett tätt granbestånd. Området har tidigare varit öppet och det finns kvarstående björkar, små ekar och döda enar bland

2020-08-31

511-1756-2018

unggranarna. Granplanteringen har börjat självgallra sig och det finns klen död ved. I kanten mot åkern växer förutom gran gott om ek, tall och en, även björk. En del stora vidkroniga ekar finns utmed naturreservatsgränsen. Längs med gränsen går ett stengärde.

### *Bevarandemål*

Skötselområdets karaktär av planterad skog ska utvecklas till ett område med naturskogens strukturer. I delområde 3a ska tallbestånden vara flerskiktade och lämpliga kandidater ska ha förutsättningar att växa sig vidkroniga. På sikt ska även gamla träd och död ved finnas och lågor av tall ska ligga i solbelysta lägen. Granbeståndet ska vara flerskiktat och luckigt med ett betydande inslag av lövträd. På sikt ska död ved finnas i varierande grovlek och olika nedbrytningsstadier. I delområde 3b ska granbeståndet längs naturreservatets södra gräns i stället utgöras av ett lövträdsdominerat område med buskar och en flikig brynzon.

### *Skötselåtgärder*

I delområde 3a gallras det unga tallbeståndet. Granbeståndet glesas ut genom plockhuggning, ringbarkning och tillskapande av luckor. Bitvis kan beståndet lämnas till självgallring. I delområde 3b gallras lövträden fram. Kvarstående äldre lövträd friställs. Inväxande gran hålls efter kontinuerligt.

## **Friluftsliv**

### *Beskrivning*

I naturreservatet kan besökare bland annat uppleva den gamla naturskogens rika förekomst av död ved med tillhörande arter och fornlämningen från bronsåldern. Naturreservatet ligger 2 km från Eskilstuna tätorts yttre bebyggelse. Det går att ta sig ända fram till området på vägar med bil eller cykel. Stadsbuss från Eskilstuna stannar ca 2 km från naturreservatet och för att promenera till naturreservatet från busshållplatsen kan besökaren gå längs vägar.

Skogen är bara smått kuperad vilket gör området lättgånget och ett nätverk av stigar gör det enkelt att utforska området. Utanför stigarna kan skogen på sina ställen vara svårforcerad då det finns stora mängder liggande död ved i området. Bitvis utgörs skogen av tät ungskog eller blöt sumpskog vilket även det hindrar framkomligheten i delar av naturreservatet. Efter angrepp från granbarkborre finns en stor mängd döda träd i området som under de närmaste åren kommer att börja falla omkull. Detta kan leda till att besökare under perioder avråds från vissa stigar.

I området finns en rastplats med bänkbord, i anslutning till rastplatsen ska ett dass anläggas och en parkeringsplats för naturreservatets besökare ställas i ordning. I anslutning till naturreservatet ligger Eskilstuna Brukshundklubb som nyttjar skogen.

### *Bevarandemål*

Naturreservatet ska vara lättillgängligt för besökare. Informationstavlor om områdets upplevelsevärden och anordningar ska finnas och vara i gott skick. Ledmarkeringar som visar på strövslingor av olika längd ska finnas och vara i gott skick så att besökare lättare kan uppleva området. Områdets markerade stigar ska hållas fria från nedfallna träd så att framkomligheten är god. En parkeringsplats för områdets besökare ska finnas och vara i gott

2020-08-31

511-1756-2018

skick. I anslutning till parkeringsplatsen ska det finnas ett dass och en rastplats med bänkbord så att möjligheter att uppleva miljön och ta en rast finns. Anläggningar för besökare med funktionsvariation kan bli aktuellt. Naturreservatets gränsmarkering ska vara i gott skick.

### *Skötselåtgärder*

Utmärkning och underhåll av naturreservatets gränser. Uppsättning och underhåll av informationsskyltar. Anläggning och underhåll av parkeringsplats. Underhåll eller ersättning av befintliga bänkbord. Anläggning och underhåll av ett dass. Utmärkning av leder och underhåll av ledmarkeringar.

Riskträd intill markerade stigar kan tas ned om det rör sig om enstaka träd, i de fall stigen kantas av en stor mängd träd, som riskerar säkerheten för besökare, kan stigen i stället stängas av under en period och besökare under tiden ledas om längs alternativa stigar. Träd som tas ned ska lämnas kvar i sin helhet i naturreservatet.

Om behov uppstår kan åtgärder vidtas för att minska risken för slitage på de markerade stigarna i området. Möjligheten att tillgänglighetsanpassa lämpliga delar av naturreservatet ska utredas och om möjligt ska åtgärder göras för att öka tillgängligheten i området.

Vid anläggning av friluftsanordningar ska fornlämningen med tillhörande fornlämningsområde beaktas. Det krävs samråd och tillståndsprövning, möjligen även en avgränsande arkeologisk förundersökning, för att klargöra om de föreslagna platserna för anordningarna är möjliga ur fornlämnings synpunkt.

### **Jakt**

Jakt regleras inte i reservatsbeslutet.

## **UPPFÖLJNING**

### **Uppföljning av skötselåtgärder**

Länsstyrelsen ansvarar för att uppföljning av genomförda skötselåtgärder sker i slutet på varje år, de år då åtgärder genomförts. Uppföljningen ska sedan ligga till grund för eventuell omprövning av skötselplanen.

### **Uppföljning av bevarandemål**

Ett tredje dokument ska tas fram i samband med uppföljningen av naturreservatet. Dokumentet är en uppföljningsplan med målindikatorer för de olika bevarandemålen. Uppföljningen av bevarandemål sker i enlighet med instruktioner från Naturvårdsverket.

### **Kostnader och finansiering**

Skötselåtgärder bekostas av förvaltaren. Uppföljningen bekostas av Naturvårdsverkets anslag för skötsel av skyddad natur.

### **Sammanfattning och prioritering av skötselåtgärder**



2020-08-31

511-1756-2018

Skötselåtgärd	Prioritet	Mål med åtgärden	Tidpunkt	Plats	Frekvens
Frihuggning av lövträd och tall liksom efterträdare	2	Öka livslängd på naturvårdsintressanta träd	Inom 10 år	Hela reservatet	Återkommande vid behov
Åtgärder för att begränsa angrepp från granbarkborre	1	Värna om naturvärden knutna till gran	Vid behov	Hela reservatet	Återkommande vid behov
Nedtagning av vissa nyligen granbarkborreangripna träd	1	Ökad kvalitet på lågor för vedsvampar	Vid behov	Skötselområde 1	Återkommande vid behov
Avverkning av inväxande gran	1	Bevara lövområden	Inom 5 år	Skötselområde 2,3	Återkommande vid behov
Röjning av sly	2	Öppethållande av glänta	Inom 2 år	Skötselområde 2	Varannat år
Gallring i ungskog	2	Utveckling av yngre bestånd	Inom 5 år	Skötselområde 3	Engångsåtgärd
Plockhuggning i ungskog	2	Skapa luckor	Inom 10 år	Skötselområde 3	Engångsåtgärd
Strukturskapande åtgärder, ringbarkning	2	Skapa variation i ett homogent bestånd	Inom 5 år	Skötselområde 3	Återkommande vid behov
Utmärkning och underhåll av naturreservatets gränser	1	Synliggöra reservatsgräns	Snarast, sedan vid behov	Reservatets gränser	Återkommande vid behov
Uppsättning och underhåll av informationsskyltar	1	Ökad tillgänglighet	Snarast	Se skötselkarta, bilaga 2.1	Engångsåtgärd underhåll vid behov
Underhåll eller ersättning av befintliga bänkbord	1	Ökad tillgänglighet	Inom 5 år	Se skötselkarta, bilaga 2.1	Återkommande vid behov
Anläggning och underhåll av dass	1	Ökad tillgänglighet	Inom 5 år	Se skötselkarta, bilaga 2.1	Engångsåtgärd, underhåll vid behov
Anläggning och underhåll av parkeringsplats	1	Ökad tillgänglighet	Snarast, sedan vid behov	Se skötselkarta, bilaga 2.1	Engångsåtgärd, underhåll vid behov
Utredning av möjlighet till tillgänglighetsanpassning	1	Ökad tillgänglighet	Inom 5 år	Hela reservatet	Engångsåtgärd
Skytning av leder och underhåll av ledmarkeringar	1	Ökad tillgänglighet	Snarast, sedan vid behov	Hela reservatet	Engångsåtgärd underhåll vid behov
Borttagande av träd som faller över markerade stigar	1	Ökad tillgänglighet	Vid behov	Hela reservatet	Vid behov
Nedtagning av enstaka riskträd utmed markerade stigar	1	Ökad tillgänglighet och säkerhet	Snarast vid behov	Hela reservatet	Återkommande vid behov
Omedledning av besökare vid stort antal riskträd utmed en stig	1	Ökad säkerhet	Vid behov	Hela reservatet	Återkommande vid behov
Uppföljning av skötselåtgärder	1	Uppföljning	Efter åtgärd	Hela reservatet	Efter åtgärd
Uppföljning av bevarandemål	1	Uppföljning	Vart 6/12/24:e år	Hela reservatet	Vart 6/12/24:e år

2020-08-31

511-1756-2018

## Källförteckning

- Artdatabanken, SLU. Uttag 2020-08-28 ur databasen Artportalen ([www.artportalen.se](http://www.artportalen.se))
- Gärdenfors, U. (ed.) 2020. *Rödlistade arter i Sverige 2020*. ArtDatabanken, SLU, Uppsala.
- Lantmäteriet. *Ekonomiska kartan över Sverige*. Kartlagd år 1956.
- Lantmäteriet. *Häradskarta*. Kartlagd åren 1898-99.
- Lantmäteriet, 2018. *Fastighetsutredning Åsbymons naturreservat*.
- Nordiska ministerrådet. 1977. Naturgeografisk regionindelning av Norden. NU-serien B 1977:34.
- Skogsstyrelsen. 2016. Nyckelbiotopsinventering.
- Sveriges Geologiska undersökning. 1986. Jordartskartan. Digital utgåva.
- Sveriges Geologiska undersökning. 1985. Berggrundskartan. Digital utgåva.
- Ström, C. 2017. *Naturvärdesinventering av Eskilstuna stadsbygd*. Eskilstuna kommun.

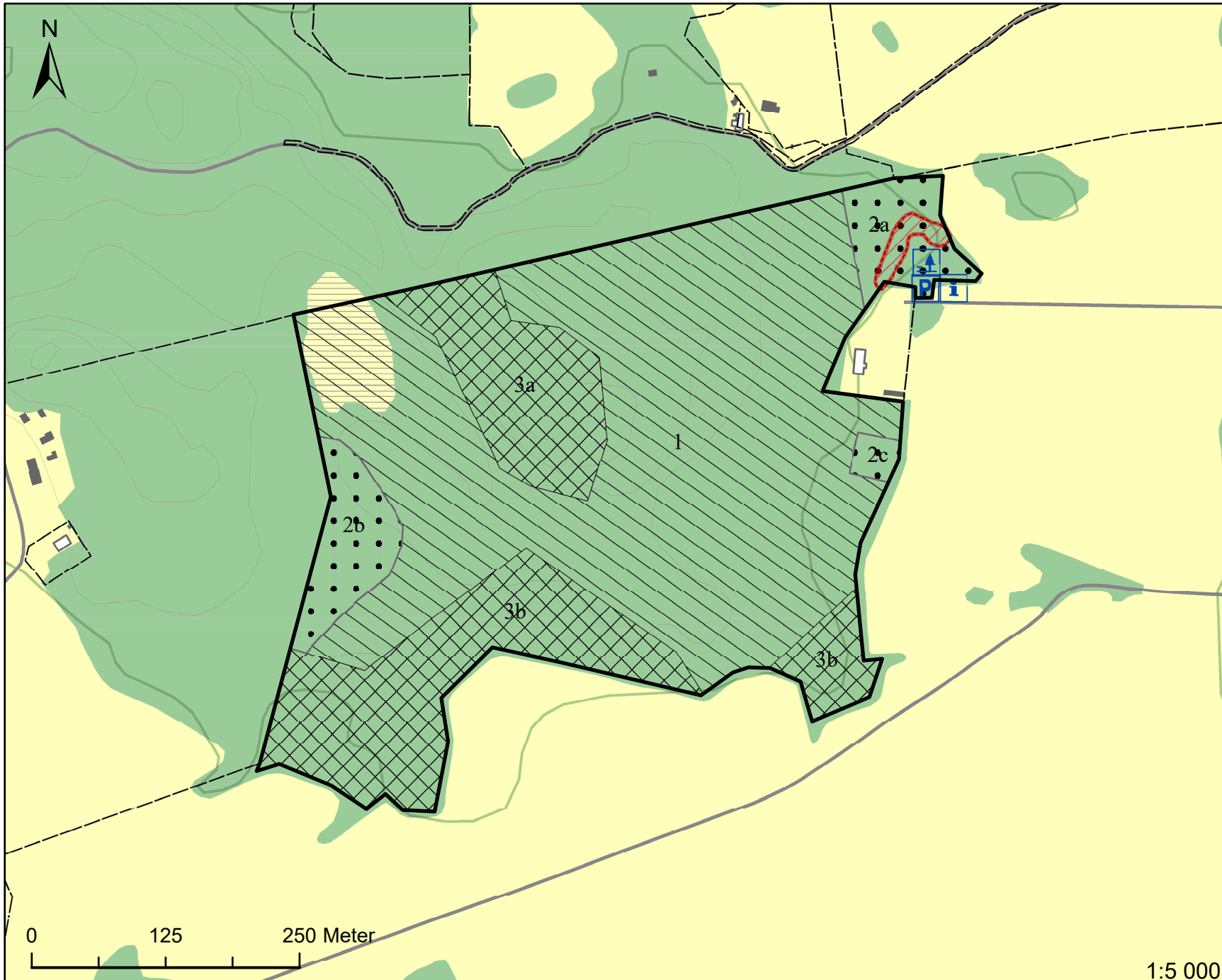
## Bilagor

### 2.1. Skötsel- och friluftskarta

# Skötselplanekarta

## Bilaga 2.1

Länsstyrelsens förslag till  
beslut om Åsbymons  
naturreservat.  
Dnr 511-1756-2018,  
2020-08-31



-  Naturreservat
-  1 Äldre barrblandskog
-  2 Lövdominerad skog
-  3 Ung barrskog
-  Informationstavla
-  Parkering
-  Rastplats
-  Fornlämning