

Fåglar i Sörmland



Nr 1.1994

Årgång 27



FÅGLAR I SÖRMLAND 1/94



Ansvarig utgivare

Bert Lindgren

Redaktör, redaktionsadress

Kent Söderberg
Kantorstigen 1
645 91 Strängnäs
Tel: 0152-513 24

Layout

Kent Söderberg

Sättning

Kent Söderberg

Utgivning

Fåglar i Sörmland (FiS) utges av Föreningen Södermanlands Ornitologer och utkommer med två nummer per år. Medlemmar erhåller tidningen utan extra kostnad. Enbart prenumeration kostar 80 kr och insättes på nedanstående pg. För medlemskap: se näst sista sidan.

Annonser

Aktuella priser erhålls på begäran. Annonssörer ombedes vända sig till Kent Söderberg

Omslagsfoto:

Framsida: Brushane, Tero Niemi
Baksida: Lappuggla, Henry Johansson

Manusstopp

för nr 2/94 är den 30 augusti

Medlemservice och adressändringar

Sörmlands Ornitologer
c/o Agne Swenzén
Skånegatan 5
641 36 Katrineholm
Tel: 015 -182 97
Postgiro: 7 73 78-8



© Fåglar i Sörmland 1994,
ej bildmaterial.

ISSN 0345-3820



Ordföranden har ordet

En februarimorgon i Kolmårds-skogen visade termometern - 27° C. När solen en stund senare röd och grann steg över grantopparna sjöng den mindre korsnäbben och en gärdsmyg dök fram vid skidbrättet ur en starttuva.

Två stopp under skidfärden- i övrigt tyst och stilla.

En månad tidigare visade termometern +32° C, när jag steg ut ur tältet i Rift Valley i Östafrika. Överallt hördes och sågs fåglar: mångfalden av färger, former, ljud var omtumlande.

Två landskap - osannolikt olika - ändå hänger de ihop med evolutionens

livstrådar. Ladusvalan, som på välkänt manér fångar insekter kring Masi-korna, ritar upp de osynliga trådar som binder samman min hemtrakt med Olduvaiklyftan. Ändå räcker det inte med ladusvalan för att förstå min hemkänsla på en annan kontinent, på en savann med tusen gräsätare, bland visselakacior... Är det "minnet" av människans ursprungslandskap som kryper fram? Här någonstans i den stora Riftdalen började sannolikt människans färd mot språk och medvetenhet, mot tankar över varifrån, varthän och varför!

Bert Lindgren

Smutsgamen som gjorde skäl för sitt namn.

Tyvärr blev några bilder lite för mörka i FiS nr 2/93, bl. a. en ung smutsgam och en lappuggla.

*Jag kan bara beklaga.
red.*

Fågelklubb i Sörmland -SOK



Först ut under den här rubriken var OKE från Eskilstuna, (se FiS 1/93). Nu är det Strängnäs Ornitologiska Klubbs (SOK) tur att presentera sig och sin verksamhet samt att bidra med ett porträtt av en lokal konstnär/fotograf.

Inledning

Under hösten 1990 och våren 1991 började tankar på en fågelklubb i Strängnäs att ta form. Vi var ett gäng skådare som hade fått allt större kontakt med varandra och den 26/4-91 hölls det första konstituerade styrelsemötet. Klubbens syfte beslutades vara att "dels verka för att skydda fåglar och dess biotoper i Strängnäs kommun, dels vara

en träffpunkt för fågelintresserade".

Det första projekt vi engagerade oss i var byggandet av ett fågeltorn i kommunen, och under våren 1992 stod Strängnäs första fågeltorn klart vid Öknasjön c:a 10 km från Härad och 12 km från Länna. Tornet blev ett välbesökt utflyktsmål, framförallt vårtid. I dagsläget är SOK med i arbetet med restaureringen av Öknasjön, som är en del i det vattensystem som rinner ut i Söderfjärden.

SOK är fortfarande en liten klubb men medlemsantalet växer så sakteliga och ligger i dag kring 60 medlemmar. Antalet medlemmar som aktivt deltar i föreningsarbetet ökar hela tiden och i dagsläget börjar vi känna oss färdiga att aktivt gå ut och erbjuda intresserade nybörjarkurser, studiecirkel m. m. vilket förhoppningsvis ska innebära ytterligare en skjuts framåt när det gäller föreningsarbetet och intresset och förståelsen för fåglarna och deras framtid i vår kommun.

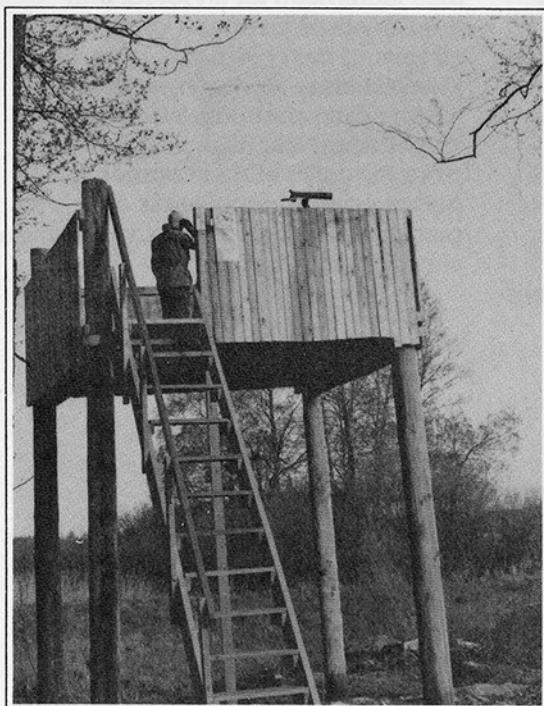
En tidskrift

Vår tidskrift Fåglar i Strängnäs Kommun (FiSK) har från starten varit en viktig del i vårt arbete och mycket jobb har lagts ned på att kunna erbjuda medlemmarna en tidning som förutom medlemsinformation även innehåller intressanta artiklar för alla kategorier av fågelintresserade.

Exkursioner och lokaler

Höst och vår har vi exkursioner till olika intressanta lokaler i kommunen. Ugglekvällar i mars, Öknasjön 1:a maj och nattsångarlyssningar i juni har börjat bli något av en tradition när det gäller exkursionerna.

Vilka lokaler som är värda att besöka



*Fågeltornet besöks flitigt vid Öknasjön.
Foto: Björn Carlsson*



finns det då i Strängnäs kommun? Ja, efter hand har de blivit allt fler. I takt med att antalet aktiva skådare har ökat så har fler och fler intressanta lokaler upptäckts. Under räkning av sträckande tärnor i Mälaren upptäckte vi t. ex. att antalet vadare som sträckte förbi Mälaren var mycket större än vad vi hade trott.

Flockar av myrspov, storspov, spovsnäppa, kärnsnäppa, kustpipare m.m. som sträcker förbi Prästfjärden är årligen återkommande ljuspunkter i skådandet som vi numera tar för självklara, ofta dessutom försedda med några dvärgmåsar eller något annat trevligt.

Öknasjön som redan nämnts är en fin vårlokal med gott om rastande fågel. Årta, skedand, stjärtand, småfläckig sumphöna och svarthakedopping brukar ses här varje år.

Andra intressanta lokaler är bl. a. Rokaudd längst upp på Överselö i Mälaren, den f. d. sjön Valnaren (som i dag håller på att återställas med hjälp av en bäverdamm) väster om 55:an vid Byringe station, Kyrkviken strax intill Kolsundet vid Stallarholmen och inteminst viltvattnet vid Skäggesta i närheten av Åker som oftast besöks under sensommaren då en stor del vadare rastar där, t. ex. småsnäppa, mosnäppa, spovsnäppa, kärnsnäppa, gluttsnäppa, svartsnäppa, myrspnäppa m. m.

Inventeringar

Under 1993 genomfördes två inventeringar i kommunen. Bondkroken vid Läggesta och Fatburen strax norr om Mariefred häckfågelinventerades. Bägge lokalerna står inför förändringar och vi vill genom inventeringarna kunna vara med och påverka dessa i en riktning som vi tror på. Under 1994 kommer vi om möjligt att fortsätta med inventeringar av

områden som är hotade av olika anledningar. Tyvärr finns det inte möjligheter att i en så liten klubb som vår inventera alla intressanta fågellokaler utan vi får koncentrera oss på de områden som på något vis står inför förändringar som vi vill kunna påverka.

Hur ser då klubbens framtid ut?

I dagsläget känns det som om vi är på väg att utvecklas både vad det gäller medlemsantalet och verksamheten. Fler aktiva skådare börjar dyka upp och vi har börjat fungera som remissinstans i frågor som rör fågellivet. Framtiden ser med andra ord ganska ljus ut och vi fortsätter att utvecklas som klubb.

*Peter Kjellin
Sörtorp
647 00 Mariefred*



Om du vill bli medlem i Strängnäs Ornitologiska Klubb skall du sätta in 60 kr på Postgiro 96 88 20-1 så får du två nummer per år av Fåglar i Strängnäs Kommun.

Välkomna!

Porträttet- Kjell Thorsén



Kjell Thorsén är ännu ett obekant namn för de flesta ornitologer och naturvänner. Han är bosatt i Strängnäs och skall här presentera sig själv och några bilder, som skall ställas ut på Stenåsa, Öland våren 1994. Jag kan varmt rekommendera ett besök.

Kjell är 46 år gammal och en äkta Strängnäsbo, och till vardags är han byggnadsmålare. Han har hållit i olika konstnärliga kurser som exempelvis marmorering, vilket inte många kan i dag.

I 12-13 årsåldern var Kjell allmänt naturintresserad. Det började med herpetologi men efter något år började han ägna sig åt brevduveuppfödning och det var då intresset för fåglar grundlades och tog överhand.

"Måleriet började på allvar vid 17-årsåldern, då de första trevande

penseldragen i olja togs för konstnären Jan Mulder i Eskilstuna genom kvällskurser. Bortser man från dessa kurser så får jag se mig som autodidakt.

Tidigt beundrade jag Bruno Liljefors, Harald Wiberg och Gunnar Brusewitz för deras otroliga naturbilder.

För mig var det från början ett sökande inom olika konstformer och stilar, men de senaste åren har ett mer renodlat natur- och framförallt fågelmåleri sakta vuxit fram.

Under åren har det blivit 13-14 utställningar, och den senaste utställningen hade jag i Västerås, hösten 92. Kommande utställning blir på Öland V 23, på SOF-gården i Stenåsa.

Jag är representerad på Torpaskolan i Göteborg, SAAB-SCANIA i Södertälje samt Ryggkliniken i Strängnäs".

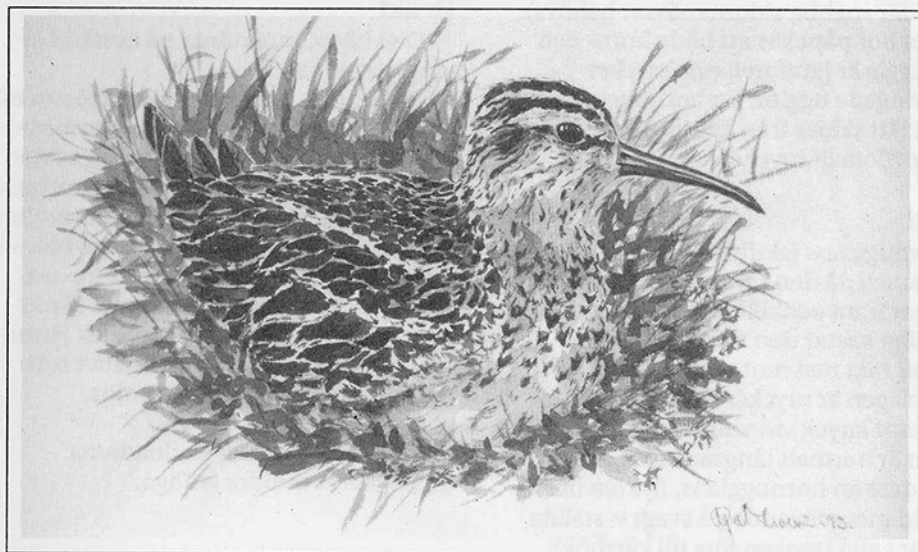
*Kjell Thorsén
Sävstigen 4
645 44 Strängnäs*



Årtsångare, Öland 1993



Kricka



Myrsnäppa, Storvallen 1992

Horn- eller jorduggla?



Fältbestämningsproblem angående jord- och hornuggla har varit försummade i litteraturen, varför en genomgång av i fält användbara karaktärer kan vara på sin plats. Ibland kan man stå på någon bra sträcklokal och se någon asiouggla sträcka förbi på håll; horn- eller jorduggla? Robert Thor reder ut begreppen.

Trots att hornuggla och jorduggla är väl skilda arter kan de i vissa situationer verka nog så lika och vålla en hel del huvudbry för de flesta ornitologer.

Tillhåll och vingform

Jordugglans hemmamarker är av typ hedar och öppna fält. Dess vingar är bättre anpassade för flygning i öppna landskap (även dagtid). Jordugglan är jämfört med hornugglan betydligt mer lång- och spetsvingad.

Hornugglan har kortare vingar. Vingarna är jämbreda och vingspetsen mer rundad (bättre anpassad för flygning i skog där snabba sidomanövrar behövs).

Det bör påpekas att både horn- och jorduggla är jämförelsevis mycket långvingade ugglor. En hornuggla kan alltså lätt skiljas från kattuggla som har proportionellt mycket kortare vingar.

Flykt

Jordugglans jaktflykt verkar mer irrationell då den till synes planlöst kryssar fram och tillbaka över heden. Plötsligt kastar den till åt sidan och störtar rakt ned mot marken efter en sork. Vingslagen är mycket elastiska med en markant knyck vid vingknogen. Vingföringen är normalt långsammare och grundare än hornugglans, flykten blir därvid mer svävande på svagt v-ställda vingar i glid (tanken förs till kärnhök).

Hornugglan ses mer sällan jaga över öppna fält. Ofta ser man den endast flyga mellan olika trädgångar eller utmed en skogskant. När den jagar över öppen terräng nyttjar den gärna stolpar som "lyssningspunkter".

Flykten är relativt stadig och mer rätlinjig, mindre svajig från sida till sida.

Vingslagen är klart stummare och i genomsnitt snabbare. Glidflykten sker med relativt plan vinghållning. Ibland höjs dock vingarna så att de blir lite v-ställda som jordugglans. När så hornugglan får korn på ett byte cirklar den ned i en karaktäristiskt avtagande spiral mot marken. Jordugglan kastar sig i allmänhet djärvt rakt ner mot bytet.

Man måste komma ihåg att alla dessa grundläggande skillnader i form och flykt mellan horn- och jorduggla är subtila och faktorer som vind, skymningsljus m. m. kan försvåra observationerna.

Dräkt

Den bästa karaktären på avstånd är vingspetsarna.

Jordugglan har spetsarna på första till tredje/fjärde handpennorna svartbruna (ofta med ljusa fläckar vid basen av det mörka). Även på långt avstånd kontrasterar vingspetsen anmärkningsvärt tydligt.

Hornugglan däremot har yttre halvan av handpennorna ljusgrå med tre-sex diffust avsatta, mörka tvärband. Handpennorna framträder som diffust jämnbandade och vingspetsen relativt sett som omarkerad och kontrastlös.

Från ovasidan är skillnaderna analogt fast mindre tydliga.



Kroppsundersidan

Jordugglan har bröstet och halsen kraftigt längsstreckat. Buken är i allmänhet ljus med glesa streck som kontrasterar tydligt mot det mörkare frampartiet.

Hornugglan har hela kroppsundersidan kraftigt längsstreckad. Ingen kontrast uppstår därvid mellan bröst och buk.

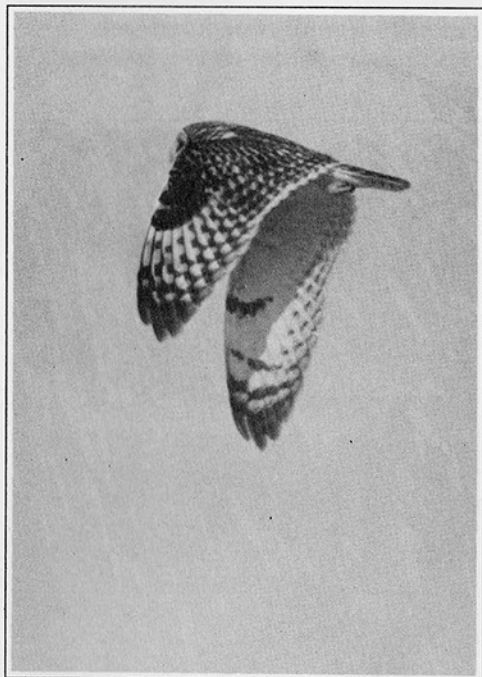
Denna artskillnad är jämte vingspetsen mest iögonfallande på en på avstånd flygande asiouggl. Varning emellertid för mörka jordugglor som kan ha påtagligt streckad buk. Därtill har en del ljusa hornugglor glest streckad buk påminnande om medelmörka jordugglor.

Vingovansida

Jordugglan har vit bakkant: detta bildas av vitaktiga spetsar på armpennorna (och de inre handpennorna), som kontrasterar mot vingens för övrigt mörkare grundfärg. (Vissa exemplar kan dock ha mindre framträdande vit vingbakkant.)

Hornugglan har mer enhetligt tecknade vingpennor. Grundfärgen är gråare med smalare, mer tätt liggande mörka tvärband. Spetsen på armpennorna är diffust ljusare, men i fält uppmärksammas ej detta.

Denna karaktär är speciellt användbar då man råkar stöta en asio och endast ser den flygande bakifrån.



Jorduggla: observera vit vingbakkant och mörka handpennor.

Foto: Bertil Breife

FiS 1/94



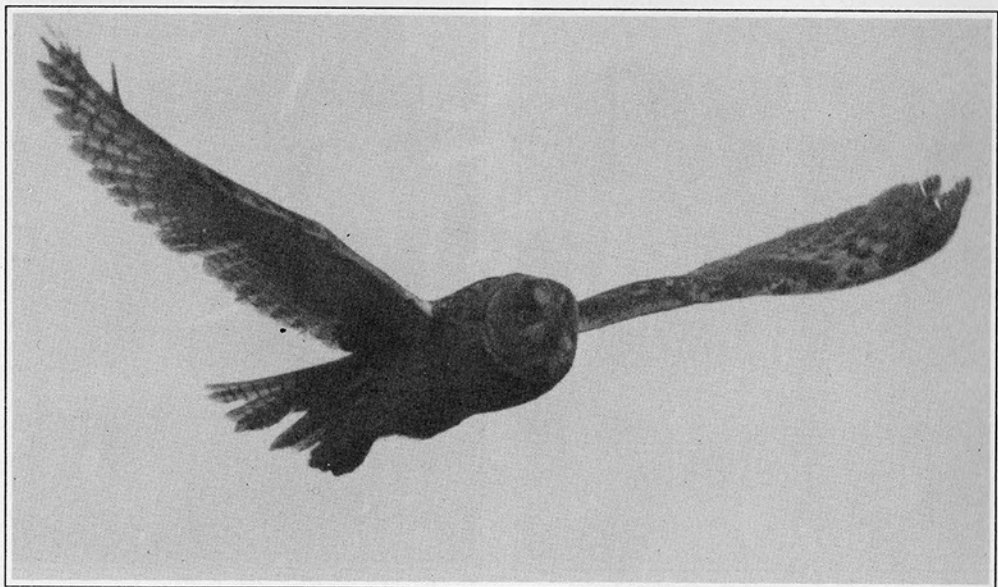
Jorduggla: notera den tydliga kontrasten mellan bröstet och buken.

Foto: Per-Olov Eriksson

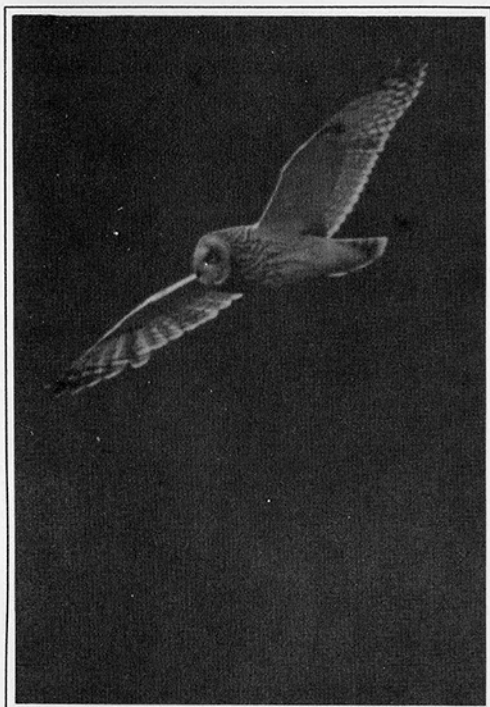
Horn- eller jorduggla?



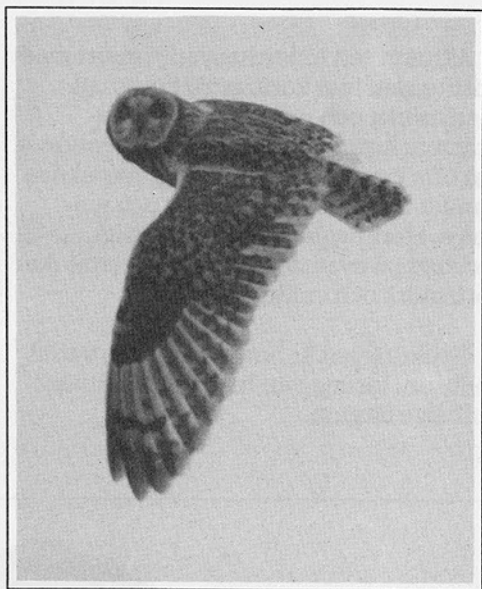
Hornugglan har en mer jämnfärgad hand och en mörkare buk. Arm, hand- och stjärtpennor är finbandade och mer jämngrå. Hornugglan saknar vit vingbakkant.
Foto: Svante Joelsson.



Hornuggla. Foto: Svante Joelsson

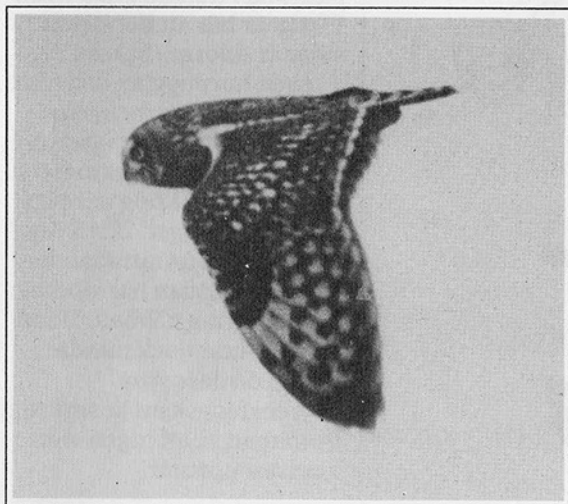


Jorduggla. Foto: Tero Niemi



Jordugglans vingovansida har en mörkare grundfärg och en mer kontrasterande hand samt vita vingbakkanter och grövre bandade stjärt pennor.

Foto: Tero Niemi



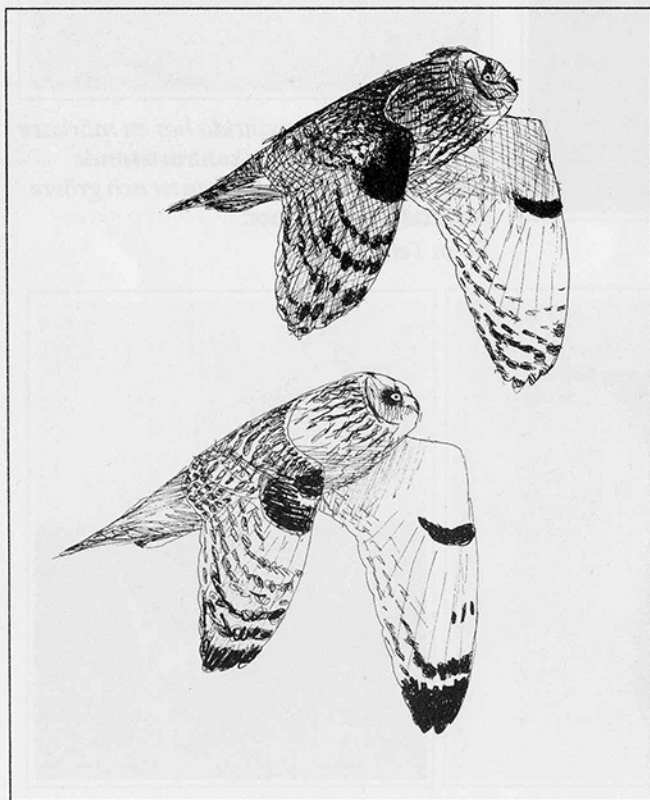
Jorduggla. Foto: Bruno Helgesson



Jorduggla. Foto Bertil Breife

Allmänt sett är jordugglan jämfört med hornugglan mer kontrastrikt tecknad med mörka och ljusa inslag i fjäderdräkten. Armtäckarna och handpennorna har ofta karaktäristiskt fläckigt respektive bandat utseende i svartbrunt och gulbeige. Hornugglan är mer enhetligt tecknad på ovansidan. Ofta uppfattas den som mörk och enfärgad på håll.

Grundfärgen är hos hornugglan varmt rödbrun. Jordugglan har normalt ljusare gulbeige färgton.



Hornuggla överst och jorduggla underst.

Teckning: Hans Larsson

Vingundersidan

Förutom vingspetsen (se ovan) skiljer undersidan sig mellan de två arterna på att armpennorna hos hornugglan är tätt finbandade. Jordugglan har bredare och glesare tvärband (som ofta ramar in de ljusa partierna till ett fläckmönster).

Stjärtovansidan

Hornugglan har en relativt mörk och mer homogent tecknad stjärtovansida (ger ej jorduggleaktigt kontrastrikt grovbandat intryck).

Jordugglan anges ha proportionellt lite längre och mer kilformad stjärt; detta är dock mer akademiskt än praktiskt intressant.

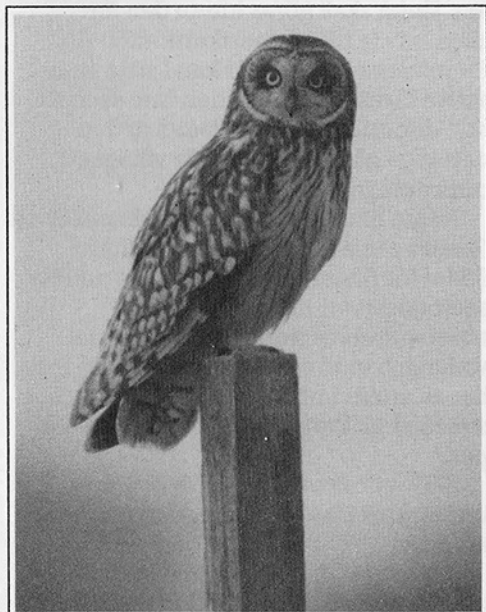
Ansiktsteckningen

Denna karaktär är ibland användbar som särmärke, t. ex. vid flygande fågel rakt framifrån.

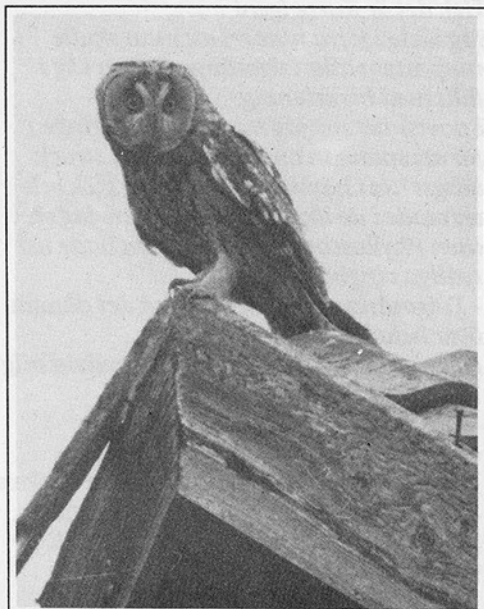
Jordugglan har mörk teckning i trakten kring ögat. Viktigt är här att det svarta sitter åt sidorna/bakom ögat.

Även hornugglan har svart vid ögat. Det svarta bildar dock former av två "omvända parenteser" som inramar det vita "skägget" kring näbben. Det vita "skägget" blir därigenom relativt framträdande. Även jordugglan har vitaktigt "skägg" kring näbben. Detta kontrasterar dock mindre tydligt då dess yttre begränsningskant är smutsigt ljusfärgad så att ingen större kontrast uppstår.

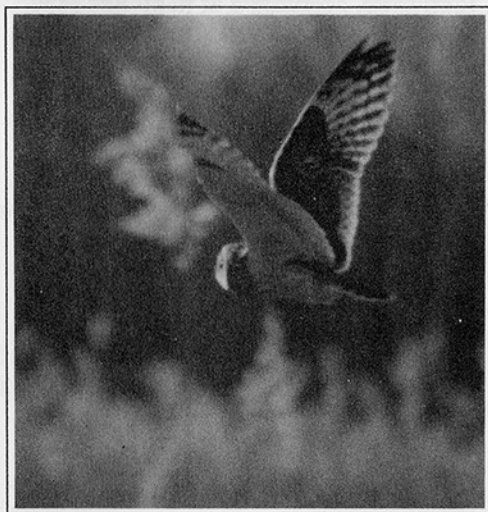
Robert Thor



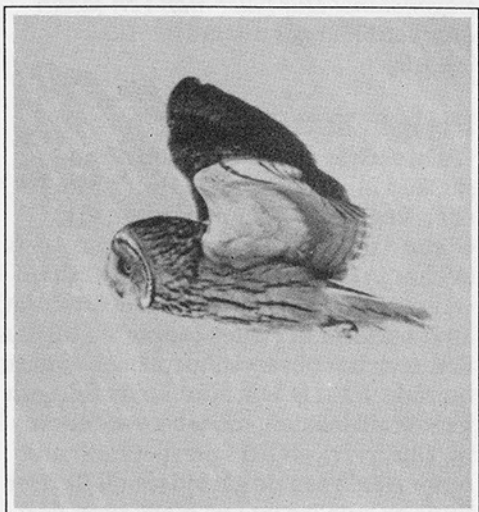
Jorduggla: notera det ljusa ansiktet med den mörka teckningen kring/bakom ögat, och den finstreckade kroppsundersidan.
Foto: Tero Niemi



Hornugglan har två omvända parenteser tecknade i ansiktet och grövre tecknad kroppsundersida
Foto: Svante Joelsson



Jorduggla. Foto: Per-Olov Eriksson



Hornuggla. Foto: Bertil Breife



Hej, det är Kurre igen!

Jag läste i förra numret att man skulle rapportera alla taigasångare man såg i fält med beskrivning.

I november tog jag mig ut till Hävringe för att spana in om det var något sträck längst ute i havsbandet. När jag gick och skrotade i de låga buskarna stötte jag en liten Phylloscopus sångare, som hade två tydliga vingband.

- Taigasångare! skrek jag ut så det dånade över hela Hävringe.

Några trötta skådare som satt bredvid mig vaknade hastigt till.

- Öh, var då? Ser du något, Peter?

- Nä, gör du, Fredrik?

- Jo där, nu ser jag mitt i den högra busken

- Undrar om Björn och Jocke har haft någon taiga? Dom valde ju att åka till Öland

- Fredrik vände sig till mig, och sa:

- Nu får du skriva en rarrisblankett på den här taigasångaren, grattis till en fin obs..

Vadå skriva rarrisblankett, till vem, och på vad? Var hittar jag de där blanketterna någonstans? Hur fyller man i en sådan blankett? Hur går allt det här till egentligen?

Hej igen Kurre!

Du skriver din observation på en särskild blankett (som du kan få från FSO eller Regionala rapportkomitén Rrk, Göran Anderson, se näst sista sidan) och skickar in den till Rrk, som först skall ta ställning till observationen. Det är viktigt att du skickar in raritetsrapporten till den Rrk, som har observationsplatsen som sitt område. I ditt fall till Sörmlands Rrk som känner till lokalen, medobservatörer m. m. Observera att Rrk kommenterar alla rapporter innan de går vidare till Rk. Det finns en ruta (se fig.) på blanketten där Rrk skall notera om de godkänt rappor-

ten. Detta skall göras innan den får sändas iväg till Rapportkomitén (Rk). En refuserad rapportör kan i sista stund skriva direkt till Rk om han inte accepterar "dommen" från Rk. Detta är den naturliga gången och det är viktigt att turordningen fungerar.

Några bra råd vid rapporteringen är att försöka ange fågelns utseende (helst fjäder för fjäder) så utförligt som möjligt samt observationsavstånd och observationens tidslängd. Dessutom väder och vind samt den erfarenhet man har av arten. I bland kan det stå "kraftigt streckad på kroppen", men var på kroppen?

Skriv gärna om händelseförloppet. Hur upptäcktes fågel, när bestämdes den till art o.s.v.

Låt någon skådarkompis läsa igenom din rapport innan du skickar in den:

kanske några oklarheter kan klaras upp redan där.

Alla inskickade rapporter behandlas lika oavsett vem som har skickat in rapporten. Meningen är ju att Rrk skall behandla rapportens äkthet, inte rapportören. Det händer att det kommer in observationer på önskearter, men då är rapporten oftast ganska tunn.

Den färdiga rapporten skickas sedan till Rk, där var och en självständigt går igenom varje rapport och betygsätter den av Rrk enligt följande: A=godkänd, B=bristfällig, C=Underkänd och D=diskuteras vid nästa Rk möte. Sedan jämförs resultatet (tre C leder till underkännande). Övriga resultat (t. ex: ett A och två D) medför fortsatt utredning, ofta inkluderar en kontakt med rapportören.

FiSt 4/82

*Sammanställt av
Kent Söderberg*



Raritetsrapport

• Använd HELST skrivmaskin; eller texta (ej blyerts) • Sänd in 1 ex.



Art Taigasångare <i>Phylloscopus inornatus</i>	Ev. parbestämning Sannolikt inornatus	Riksnr
Antal, kön, ålder 1		
Observationsdatum 931010	tidpunkt 805 - ~1200	längd, total 1 tim
Observerades av Undertecknad	Namn, adress, telefon Se nedan	Övrigt sågs den vid ~ 20 min
Upplockare (om känd)	Observerad följare/senare av andra:	
Datum/ort 9-15 m	Ort 10x0x20x	Datum/ortpunkt
Obs. avsikt Fyghöjd	Väder- och justeringsfaktorer (mån, åld, med-motiva, vindstyrka m.m.)	Mulet men uppehåll. Mätlig 0-vind
Observationsplats Härringe f.d. lotsplats sö Oxelösund	Region Sörmland	Region Sörmland
Slagsbeskrivning Skoogs liten ö i yttre skärgården. Gott om mindre buskage	Region Sörmland	Rikets bedömning

Beskrivning - fortsätt på separat papper om platsen inte räcker

Kortfattat om händelseförlopp (uppträdande, innehållande till andra arter, hur försvann den etc.)

Upptäcktes tillsammans med några gransångare i ett större buskage av hagtorn och rosor. Dök upp och försvann i buskaget med stanna mellanrum för att ses sista gången vid tlv-tiden.

Bestämningen skedd

i samfundet efter en god stunds obsande vid litteraturstudier och diskussioner i efterhand

Sällskapade med följande fåglar
Gransångare och kungsfåglar

Storlek samt hur denna bestäms
Tyciter, något mindre än gransångare vid direkt jämförelse
Liten och snabb, mycket rastlös då den näringssoöte.

Yttre beskrivning
(starkt, proportioner, allvet, mått för längd etc. etc.)

Kraftigt och lågt gulvitt ögonbrynstreck. liten och mörk näsh. Oliv-
örön i ögat, något rörligare än ryggen, med gult svagt hjässband.
Munt vid munt ögonstreck. Örontäckare vitfläckat grönaktiga.
Rygg, skulder fjäder samt övergump och övre stjärttäckare
olivbruna i en klarare grön färg än gransångare. Större och
mellnsta armtäckarna med svartaktiga centra och olivgröna
ytterfan samt med gulvita bräm. Dessa täckarbräm bildade två
tydliga aganska breda vimbänd. Hand och armpennorna svartaktiga
med olivgröna ytterfan samt svagt vittoppade. Tertialerna även
dom svartaktiga med gulvita bräm. Undersidan smutsvit. Vänd
Liten
Inga låten hörde!.

Förklaringsord förkommer
teoretiskt med följande arter

Dessa kunde
uteslutas på grund av
östlig lundsångare, kungsfåglarsångare

teckenheten på större täckarna, tertialerna, hjässan samt
övergumpen.

Kortfattat om vad
bestämningen grundades på

Paran nunci bör vara "murrigare" teckenad med ljusare
övre delar ögonbrynstreck, svagare vimbänd och "smögare"
ansikte.

Kortfattat om vad
slagsbestämningen grundades på

Dokumentation - om foto/n eller bandinspelning finns skall dessa ALLTID insändas innan Rk tar ställning till observationen. Om rapportören önskar
foton och band i retur, skall detta särskilt anges. Vi är tacksamma om dokumentationen får behållas som referensmaterial.

foto finns bifogas önskas i retur bandinspelning finns bifogas önskas i retur

Observatör/er

Rapportör Kurre	Gatuadress Mopedvägen	Ortsadress Kramfors	Telefon 011-1111
Rapporten skrevs den 931012	Erfarenhet av denna/fn, arter Ingen alls	antal år som aktiv ornitolog	
Medobservatör	Telefon	Erfarenhet av denna/fn, arter	antal år som aktiv ornitolog
Medobservatör	Telefon	Erfarenhet av denna/fn, arter	antal år som aktiv ornitolog

Fågellokal i Sörmland-Vadsjön



Under den här rubriken tänkte jag presentera några fågellokalerna runt om i Sörmland. Den första lokalen blir Vadsjön vid Husby-Oppunda. Har du någon fågellokal som du vill presentera här i FiS, känd eller okänd? Gör då gärna en beskrivning till tidningen.

Plötsligt våren 1992 hade vi fågelskådare en ny våtmarkslokal att besöka i länet. Likt fågel Fenix hade en tidigare utdikad och uppodlad fuktsänka återuppstått och utökats med vattenspegel genom uppdamning. I det hårda klimat som bönder i Sverige arbetar under i dag hade markägarna ställts inför beslutet om vad man skulle göra med denna olönsamma bit mark. Lyckligtvis för naturvännerna och fåglarna föll valet

denna gång på restaurering av våtmarken i stället för igenplantering med energiskog eller gran.

Hur var då detta ekonomiskt möjligt och hur genomfördes det hela?

Genomförande

På 30-talet var området en vattensjuk sänka som, liksom så många andra liknande platser i landet, dränerades med hjälp av diken, vallar och pumpar. Detta naturligtvis för att ge möjlighet till ytterligare spannmålsodling. Ca 60 år senare är dock arbetsklimatet för de svenska bönderna helt annorlunda och man får nu omställningsbidrag för den mark som tas ur spannmålsproduktion under vissa omständigheter. Bidrag



*Snatter and, ett lyft för Vadsjön.
Foto: Tero Niemi*



utbetalas om man i stället exempelvis odlar löv-, ädellöv- eller energiskog alternativt anlägger en våtmark. Att plantera gran var här aldrig något ekonomiskt alternativ. Om man ska anlägga våtmark kan man i sin tur välja mellan kraft- eller fiskodling eller en våtmark anpassad för fåglar. Som redan nämnts och som många redan märkt föll valet denna gång på det sistnämnda alternativet.

Initiativet till projektet togs av de två markägarna som bl.a. kontaktade Rolf Pettersson för hjälp med genomförandet. Därefter följde en tid av förundersökningar av området, undersökningar som naturligtvis blir ganska omfattande vid en anläggning av det här slaget. Bl.a. måste marken vägas av, vattenregimen bedömas samt vegetationen undersökas. Man måste också ta i beaktande vad som skall ske med omkringliggande vattentäkter och jordbruksmark.

Till slut stod dock förarbetet klart och till Lucia 1991 dämdes slutligen området och vattenspegeln bildades. Pumpar som tidigare använts till att hålla vattnet borta används nu i stället för att reglera vattennivån. Vattenregimen över året säger att det ska vara maximalt med vatten under våren, minimalt under sensommaren samt en ökning igen under hösten.

Vattenspegeln som skapats är ca 60 ha och hela våtmarksområdet inklusive angränsande bete är ca 110 ha. F.n. betar ca 150 nötkreatur kring Vadsjön men detta planeras att utökas till ca 200. Trots god betning märks redan viss tuvbildning i området och man har också räknat med att markbearbetning kan bli nödvändig inom några år. I det längre perspektivet kan det kanske rentav bli nödvändigt att tömma lokalen helt på vatten någon säsong för noggrann

återställning av vegetationen.

Den statliga ersättningen för en anläggning av det här slaget är på 10.000 kr/ha varför slutnotan stannade på 1,1 miljoner. Väl använda pengar! Till detta ska läggas markägarnas egna insatser. Den kontinuerliga tillsynen har markägarna dock ingen ersättning för vilket visar att anläggandet av en våtmark av det här slaget helt och hållet står och faller med markägarnas inställning och intresse.

Vi ska också komma ihåg att Vadsjön är den största helt nyanlagda våtmarken i Sverige! Normalt är projekt av detta slag annars restaureringar av redan befintliga och kända våtmarker/sjöar. Nya s.k. viltvatten är annars betydligt blygsammare till ytan.

Var?

Vadsjön ligger ca 20 km NNV om Nyköping och ca 9 km O om Bettna, nära Husby-Oppunda k:a. Själva vattenspegeln ligger mellan Vevelsta gård och Torps säteri. Strax V om Husby-Oppunda k:a går en grusväg mot N skyltad Vad. Från denna väg har man utmärkt utsikt över Vadsjöns ostsida. Här finns också parkerings-möjligheter. Västsidan av sjön ses bäst från de två fågeltornen. För att komma till dessa tar man vägen mot Torps säteri varpå man efter några hundra meter kommer till en parkering med en informationstavla och gångstigar till de två tornen. Det kan också löna sig att klättra upp på berget NO om Torps säteri, från vilket man har en mycket vacker utsikt över området inklusive Torpfjärden, vilken i sin tur är en del av Långhalsen.

Runt om Vadsjön finns ekhagar, lövdungar, åker- och betesmark. Något

som borgar för ett varierat och rikt djurliv.

Vad?

Fågelåren 1992 och 1993 har blivit över förväntan goda. Framförallt simänder och vadare har setts i överraskande antal både vad gäller antal individer och arter. Antalet besökare som kommit- och uppskattat- lokalen har också varit högt. Särskilt under sommarmånaderna har här hela tiden funnits mycket att se då det på många andra håll har rått sommarstiltje. Vad har man då sett hittills vid Vadsjön? För en mer detaljerad förteckning hänvisar jag till den sammanställning man kan erhålla gratis genom att hämta en kopia i ett av nämnda fågeltorn! Men några allmänna råd kommer här:

Doppingar och änder

Under 1992 fanns regelbundet både smådopping och svarthakedopping i området men någon häckning kunde inte konstateras. Under 1993 fanns tyvärr inga svarthakar men däremot häckade smådoppingen och fick ut två kullar. Vad gäller simänder så kan alla Sveriges normalt förekommande simänder ses här nära nog konstant från april till september. Högre antal noteras för gräsand och kricka med siffror på >500 ex. Häckning har konstaterats för gräsand, kricka och skedand. Rimligtvis häckar också årta. Dykänderna är däremot sparsammare, men knipan är förstas regelbunden häckare. Dessutom har en häckning av vigg konstaterats.

Vadare

Det är oftast svårt att konstatera häckning för vadare varför de flesta noteringar som gjorts har gällt rastande

fåglar. Konstateras kan dock att ett antal arter ses konstant under hela häcknings-säsongen. Bästa tid att få se rastande vadare är under maj, för de större tringavadarna, medan ett mer varierat utbud ges under andra halvan av juli och i augusti då arter som mosnäppa, småsnäppa, kustsnäppa, spovsnäppa, myrsnäppa, kärnsnäppa, st. och m.strandpipare, ljunpipare, kustpipare, myrspov, småspov, storspov osv. ses i olika omfattning.

Måsfåglar

Redan första året etablerades glädjande nog en skrattmåskoloni på uppskattningsvis ca 75 par. Det är osäkert hur god häckningsframgången var då det inte finns några noggrannare ungfågelräkningar protokollförda. Andra året fanns kolonin kvar och hade möjligen utökats något. Denna gång räknades antalet ungfåglar till som mest ca 160 st under mitten av juli. Dessutom gästades lokalen under en tid av upp till tre dvärgmåsar under 1993.

Nattfåglar

Under 1992 gjordes mycket få anteckningar om nattfåglar medan det under 1993 noterades stationär kattuggla, hornuggla, rördrom, småfläckig sumphöna, flera vattenrallar samt flera sjungande näktergalar.

Tättingar

Området är ju främst en våtmarkslokal men i det öppna landskapet trivs åtskilliga tättingar. Förutom de allra vanligaste så har t.ex. steglits konstaterats häcka, ortolansparv har hörts bägge åren i slutet av maj, blåhake ses i månadsskiftet augusti-september, härmsångare har



konstaterats häcka osv. Det är också en fröjd att se nötkråkorna flyga i skytteltrafik mellan ekdungarna under september-oktober då man kan få se upp till 10-15 st åt gången. Många gånger har man också goda möjligheter att här komma dessa skygga fåglar riktigt nära.

Kort sagt:

har du aldrig varit vid Vadsjön tidigare är det på tiden att du gör ett besök. Du kommer inte att bli besviken!

Tack

Avslutningsvis ett stort tack till markägare Tord Neumuller och Fredrik Norberg på Vevelsta gård respektive Torps säteri, förutan vilka vi inte skulle ha haft denna fina fågellokal, och till alla andra som bidragit till skapandet av Vadsjön.

*Göran Andersson
Mosstorp Forssavägen
642 93 Flen*



Blåhake är en regelbunden höstgäst vid Vadsjön.

Foto: Svante Joelsson

Tornfalk



Arne Andersson från Nyköping skickade ett brev till mig angående tornfalkens häckning i människonära miljöer. Det fick mig att undra över hur många tornfalkarsom häckar i Sörmland? Vidare skriver Joakim Ed en liten fältbestämning om tornfalken och avslutningsvis lite tips om hur man bygger en tornfalksholk.

Att tornfalkar inte direkt skyr människor vid sitt val av boplatz är välbekant. Framför allt nere på kontinenten häckar den ibland i lämpliga byggnader mitt i städerna. Dett sker också hos oss t. ex. i Riddarholmskyrkans torn 1980. Ett närmare exempel är häckningarna i en kran i Oxelösunds hamn 1989-90.

På Risö i Nyköpings skärgård skedde en extremt människonära häckning 1993, varav minst tre av fyra ungar kom på

vingar.

Som närmaste granne till tornfalkarna ligger ett av Risös sjuttioal fritidshus på ett avstånd av tjugo meter. En av öns promenadstigar gick rakt under boträdet. Tornfalkarna verkade inte ta någon märkbar notis om folk som passerade rakt under boet, som låg ganska öppet, tio meter upp i en tall. Vid dessa tillfällen låg den ruvande fågeln kvar även om de promenerande pratade högljutt med varandra. Vidare fanns på tjugo meters avstånd från boträdet fem bryggor med tillhörande motorbåtar som tidvis användes rätt så flitigt för transport till och från fastlandet och för andra färder.

*Arne Andersson
Höglundavägen 31
611 37 Nyköping*



Tornfalk. Hur många par häckar det i Sörmland?

Foto: Tero Niemi



Tornfalk, *Falco tinnunculus*, (kestrel på engelska), anses vara Europas vanligaste rovfågel och är den mest utbredda falken. Hos oss saknas den endast på kalvfället. Den föredrar öppet slättlandskap där den livnär sig på smågnagare, groddjur och större insekter. Under 1940- till 1960-talet drabbades den svenska stammen hårt av gifter och decimerades så kraftigt att den försvann från stora delar av landet. Tornfalken har dock lyckats bra med häckningarna de senaste decennierna och det svenska beståndet idag uppgår till ca 4000 par. En av anledningarna till dess uppgång är att fågeln är relativt oskygg och gärna jagar i anslutning till vägar, industriområden och soptippar. Som de flesta andra falkar bygger tornfalken inget eget bo, utan utnyttjar gärna gamla kråkbon, ihålliga träd, klippavsatser eller lämpliga ställen på silos, lador och hus.

Fältkännetecken

Längd	32-38 cm
Vingbredd	68-78 cm

Tornfalkens mest utmärkande fältkännetecken är dess mycket långa stjärt med ett tydligt brett svart band mot spetsen, samt de långa spetsiga vingarna.

Hane

Den utfärgade hanen har ovan roströd rygg och vingtäckare med svarta fläckar samt svarta vingpennor. Huvudet och stjärten är blågrå. Undersidan på fågeln är ljus med en svagt brungul ton samt

med svart längsgående streckning. Ögonbrynsstreckets tydlighet varierar mellan individerna men kan sägas vara smalt och väl synligt, dock svagast hos hanen.

Hona/juv

De gamla honorna och ungfågeln liknar mycket varandra och är ej så kontrastrikt färgade som hanarna. Deras grundton är rostbrun på ovensidan och på stjärten. Stjärten är även karaktäristiskt bandad i mörkbrunt. Det svarta bandet vid stjärtspetsen är något otydligare än hos hanarna.

Bestämningstips

Fältobservationer av tornfalk sker oftast då fågeln jagar över öppna fält. Den stannar ofta med huvudet vänt mot vinden på relativt låg höjd och ryttlar. Då den ryttlar spänner den ut stjärten till en "solfjäder" som hålls något nedåtvinklad.

Flyttning

Vid milda vintrar stannar ofta ett antal tornfalkar inom landet från Södermanland och söderut. De fåglar som flyttar gör det i augusti-november och destinationen för dessa varierar starkt men de flesta övervintrar dock i västra och sydvästra Europa. Tornfalkarna återvänder till Sverige i mars och april.

Joakim Ed
Videvägen 12
645 33 Strängnäs

Nu vill jag uppmana alla att bygga en tornfalksholk. Kanske vi kan hjälpa några tornfalkar med en häckning? Leksands Fågelklubb har under 6 år haft ett tornfalksprojekt som är värt att ta upp i det här sammanhanget. Jag var i kontakt med klubben och fick ta del av deras resultat. Vidare kommer en liten beskrivning på hur man kan bygga en holk för tornfalk samt lite fakta om häckning.

"Tornfalken har mycket svårt att hitta föda i det moderna jordbrukslandskapet och har därför minskat starkt. Falkarna häckar mest i anknytning till *hyggen*, där de varje år kan hitta tillräckligt med föda, men där det då är brist på boplatser!"

Leksands Fågelklubb har fram till 1993 satt upp 198 falkholkar i skogs- och hyggesterräng i Leksands kommun. 30 stycken är uppsatta i odlingslandskap, men någon häckning i de sistnämnda har inte varit aktuellt.

14 par tornfalk gick till häckning i de holkar som var uppsatta på *hyggena*. Av dessa lyckades 10 par och fick ut sammanlagt 54 ungar. Dessutom utnyttjades 13 av holkarna av slagvöglor.

Häckning

Tornfalken häckar vanligtvis redan från ett års ålder och normalt med enstaka par, men kolonier är inte ovanliga. En koloni med över 50 par är känd från Marocko. Stannfåglarna har troligtvis livslånga förbindelser och honan och hanen håller kontakt med varandra året om.

Under parningsflykten störtdyker hanen mot den sittande honan som intar en hukande ställning med upplyft stjärt.

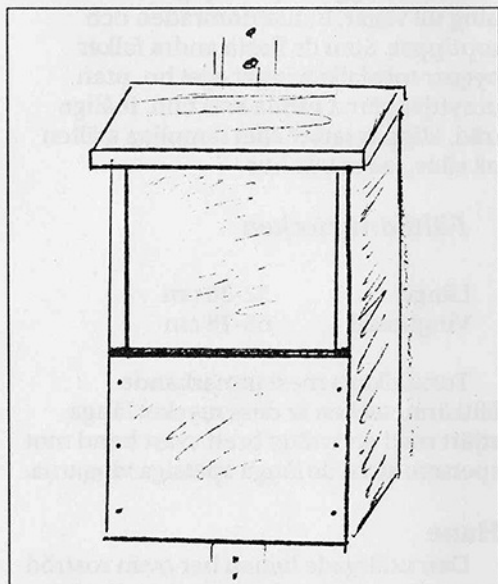
Äggen läggs i början av april-juni.

Boungnetiden uppgår till 27-32 dagar och ungarna är självständiga efter ytterligare 30 dagar. Normalt upplöses familjen vid denna tid, men det finns också exempel på att ungarna uppehåller sig i reviret under hela vintern.

Tornfalkholk

För att bygga en tornfalkholk behöver man inte de bästa furuplanken: det räcker bra med vanlig byggplywood. Viktigt är att om man bygger en holk skall den byggas stadigt, helst skruvas ihop.

Upphängningen kan göras på flera sätt. Bäst är nog skruvögglor och kraftig ståltråd



Holk för tornfalk:

Bottenyta: 30x30

Höjd: 50 cm

Öppning: 25 cm

Fyllning: Grus, gäs eller mossa.

Fakta kommer från Leksands fågelklubb



som lindas runt stammen. Sätt upp holken i anknytning till något fält eller plats där du vet att tornfalkar brukar jaga, gärna på c:a 4 meters höjd med fri inflygning. Eller pröva Leksandsmodellen där holken placeras öppet på ett hygge > 3 ha, helst på ensamstående träd mitt på hygget. Ju längre ut på hygget holken sitter, desto säkrare mot mård.

Holkens mått är i centimeter och ungefärliga. När holken är färdig kan man gärna fylla botten med lite mossa eller torrt gräs (så ligger äggen mjukare

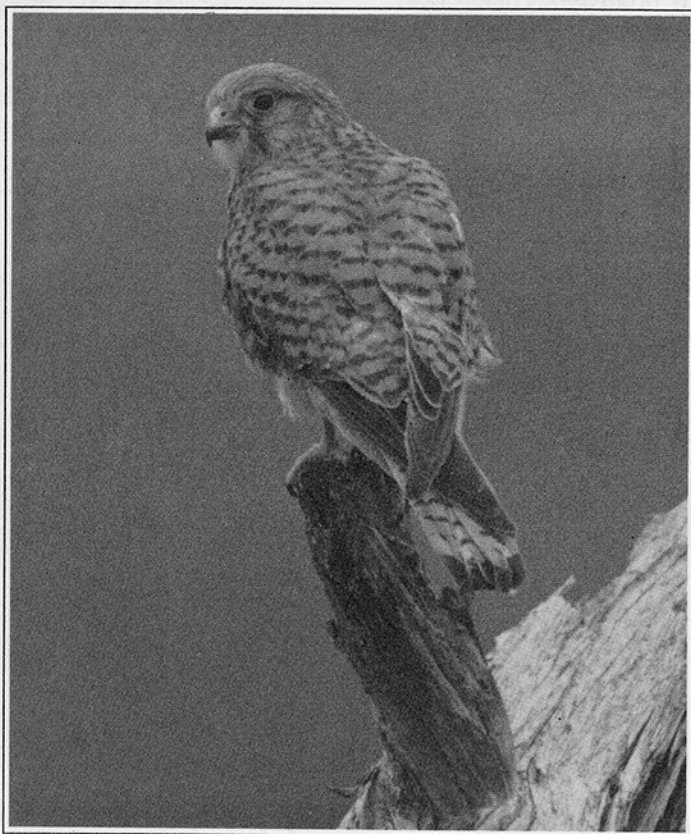
under ruvningsperioden).

Jag ser med spänning fram emot era eventuella tornfalkhäckningar. Skriv gärna om dina resultat.

Sammanställt av
Kent Söderberg

Fakta om tornfalken är hämtade ur *Rovfåglar i Europa* av Génsböl och Staav Norstedts 1986.

Sören Stenberg, Staffan Muller och Gunnar Lind skrev om tornfalksprojektet i *Leksand*.



*Tornfalk, hona. Bygg en holk och hjälp några falkar med häckning.
Foto: Tero Niemi*

Telefonsvararen



Den 2:a mars 1994 startades en telefonsvararverksamhet upp av FSO liknande den man har på många andra håll i landet. Detta är en s.k. natursvareare som sköts av Rrk sörmland där man tar emot och lämnar fågelrapporter och föreningsmeddelanden samt annat av intresse som händer i den sörmländska naturen. Vad som är viktigt och intressant bestämmer du som rapportör! Hela denna verksamhet står ju och faller med just din medverkan som rapportör varför vi naturligtvis hoppas på ett stort och brett intresse från fågelskådarna i länet. Svararen har f.ö. finansierats delvis med

0157-108 64

är det nummer du bör kunna utantill.

hjälp av generösa bidrag från lokal-klubbarna mot löfte om att sprida information om deras verksamhet. Så om du känner till någon aktivitet inom din klubb, som du snabbt och enkelt vill informera andra om, så är det bara att ringa! Jag ska också passa på att poängtera att vi på svararen inte sprider information av känslig karaktär. Rapportera gärna in ropande berguvar och häckande rovfåglar eftersom detta kommer Rrk till del. I de fall där det inte är uppenbar störningsrisk, men där du bedömer att man inte bör sprida informationen via svararen, tala då om det. Det kan ibland vara mycket svårt för oss på Rrk att på avstånd bedömma dessa frågor då vi ofta får in rapporter om samma fågel från olika skådare.

*För Rrk
Göran Andersson*



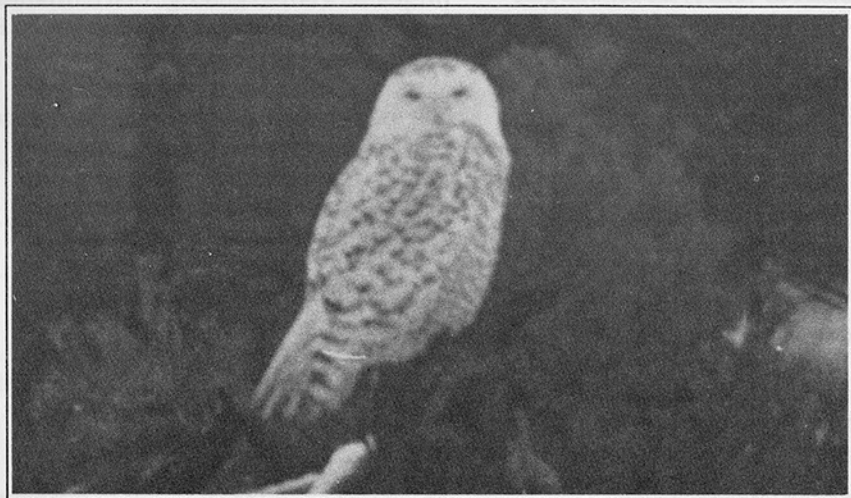
SKÅDA HÅRDARE och rapportera till svararen

Foto: Björn Carlsson, Öland 1991

Fjälluggla



Kanske hade du hunnit med att se denna fjälluggla som vistades i Nyköpingstrakten i november och i början av december 1993, om telefonsvararen hade varit igån redan då?



Fjälluggla

Foto: Göran Altstedt

En rapport till fågelföreningen Tärnan den 30 oktober om att några jägare sett en vit uggla 3 km SV Tunaberg kyrka fick de flesta aktiva ornitologer att glömma höstmörker och andra bekymmer. Men några dagars spaning i området gav inget resultat, och operation fjälluggla föll i glömska. Men en knapp månad senare, den 27/11, ringde jägaren ännu en gång.

"Jo då ugglan sitter kvar". Alltså åkte undertecknade ned, på vinst och förlust.

Trots täta snöbyar måste vädret ändå kallas lugnt, men några förhoppningar om att hitta en fjälluggla hade vi knappast. Dock skadar det ju inte med lite frisk luft.

Platsen där ugglan setts var ett gammalt område tilltänkt som viltvatten, med rotvälter upplagda i högar i form av holmar. Ett svep med kikaren var tillräckligt: uppe på en rotvälta satt en

fjällugglehona och bevakade innkräktarna med skinande gula ögon, alltmedan snöbyarna drog fram. Just då kändes allting härligt; det var den där känslan som förmodligen bara en fågel-skådare kan förnimma.

Men varifrån kom egentligen ugglan? Kanske från Ryssland, eller var det samma fågel som setts här nere vid kusten under ett par år nu? Trots att vi åkte ned tre dagar i rad för att titta på ugglan såg vi den flyga en enda gång. (Sista obsen av fågeln härrör från den 12/12.)

Många skådare från Mellansverige hittade den lilla skogsväg som säkert var en av landets biltätaste under några dagar, och många fick möjlighet att se en av faunans mest sällsynta (och kanske vackraste) fåglar.

Jonny Werdin
Marianne Mathiasson

Rördrom i Söderfjärden



1945 startade Lars Broberg sina rördromsinventeringar i Söderfjärden. Det kommer alltså i år (1994) att bli den 50:e säsongen som han ringmärker fåglar i vassarna runt Söderfjärden. Ett jättearbete med andra ord. Lycka till i fortsättningen, Lars.

Fångst/Återfångst av revirhävande rördromhanar

- en projektrapport från Söderfjärden 1993

Tillsammans med Ingemar Lind gjordes i maj 1991 ett lyckat försök att filma tutande rördrom i Söderfjärden i Mälaren. Scenen kom att ingå i Ingemars film "Nattsångare", som visades i TV 2 den 17/2 1992.

Utifrån de erfarenheter som gjordes vid detta tillfälle insågs möjligheterna att, med hjälp av nät och bandspelare, infånga vuxna rördromhanar för ringmärkning. Detta prövades följande vår och visade sig fungera redan vid första testet. Därmed inleddes ett nytt forskningsprojekt i Söderfjärden som bygger på fångst och återfångst av revirhävande rördromhanar.

12 projektdrommar ringmärkta 1992.93

Det första fångståret blev förbluffande framgångsrikt och resulterade i 10 infångade och ringmärkta revirhanar (av 16 totalt i hela fjärden), de flesta under maj månad (25/4 - 4/6). Dessutom fångades en icke revirhållande hane i ett av småfågelnäten vid Idö märkplats den 30/5 - en möjlig revirhane till kommande år.

När det visat sig att fångsttekniken fungerade så bra (9 av 10 hanar fångades

redan vid första försöket) upprättades en undersökningsplan för fortsättningen av projektet. Planen godtogs och stöttades också med ett ekonomiskt bidrag från Elis Wides fond 1993. Tack!

I undersökningsplanen ingick följande fyra punkter:

1. Att under 1993 vidare utveckla och trimma (förenkla)fångstmetoden
2. Att under åtminstone en treårs period genomfångst/återfångst påvisa graden av revirtrohet
3. Att utföra biometri och dräktstudier
4. Att påvisa eventuellt åldersbetingade lätesförändringar

Fångstarbetet 1993 kom av olika anledningar att inte ha samma flyt som föregående år, men det blev mycket spännande. Skulle några gamla hanar återfinnas?

Det gavs tillfälle att även detta år göra fångstförsök med 10 olika hanar (av 14 totalt) men endast 6 infångades. Av dessa var emellertid 4 gamla bekanta från 1992 och 2 nya - en stor framgång för projektet. Även detta år fastnade slumpmässigt en drom, denna gång en ung hona, i ett nät vid Idö 3/9.

Två av de kontrollerande hanarna visade sig sitta i sina fjolårsrevir. Mer oväntat var att de andra två flyttat till andra revir 0,5 respektive 6,5 kilometer från märkplatsen. Det förefaller som om båda bytt upp sig till bättre revir (revir som genom åren varit mer frekventerade).

Efter två säsonger ingår nu summa 12 olika revirhanar i projektet. De två yngre fåglarna från Idö är då inte medräknade men utgör ett värdefullt komplement när det gäller biometriska data, irisfärg m. m.



*Ingemar Lind med den ringmärkta Näsbyholms-drommen 6 maj 1992.
Följande vår, 10 maj 1993, återinfångades fågeln i ett annat revir vid
Koholmen 6,5 kilometer från märkplatsen*

Foto: Lars Broberg

Tvåkilos tungviktare

Fler intressanta nya rön har redan börjat skönjas varav ett kan omnämnas här, nämligen hur överraskande tunga en del revirhanar kan vara. Som riktmärke gäller att hanar väger i storleksordningen 1200-1300 gram (honor 800-900 g) men att vikterna kan variera en hel del beroende på årstid samt fåglarnas ålder och kondition. I denna studie har den lättaste hanen vägt 1565 g medan tre andra vägt så mycket som 2020, 2025 respektive 2240 g - alltså över 2 kilo! För ändamålet har därför erfodrats en Pesolavåg grade-rad för minst 2,5 kg. (Den förstfångade hanen 1992 kunde inte vägas då medförda vågar endast klarade 1300 g!) Medelvikterna för 9 hanar i Söderfjärden 1992 uppgick till 1792 g och för 6 hanar 1993 till 1910 g (Tabell 1).

I tillgänglig litteratur har jag inte funnit några uppgifter om rördrommar i tvåkilosklassen. Gentz (1965) anger en maxvikt på 1702 g (hane i oktober). Bauer

Medhjälpare

Alltifrån projektstart har jag haft en förträfflig och inspirerande medhjälpare i Ingemar Lind, som också fixat mycket av den tekniska utrustningen.

Ehuru fångstarbetet efter hand har rationaliserats så att det kan utföras av en enda person är det fortfarande värdefullt med en medarbetare. Det krävs bl. a. en rätt tung och skrymmande fångstutrustning, en lagom tvåmansbörd, som kan behöva bäras långa sträckor. Det är också nästan omöjligt att ensam klara en god fotodokumentation eftersom fångade rördrommar kan vara besvärliga att hantera. De hugger gärna som kobror och vissa blesstyrer får man räkna med.

Framtiden

1994 kommer att bli det 50:e året i rad (!) som Söderfjärdens rördrommar inventeras. Naturligtvis fortsätter också det nya fångsprojektet under jubileumsåret.

Säsong	Antal hanar	Medel-vikt	Lägsta-vikt	Högsta-vikt	Antal hanar över 2000 g
26/4-4/6 92	9	1792	1565	2025	2
3/5-4/6 93	6	1910	1620	2240	1

Tabell 1. Vikter i gram hos rördromhanar under häckningstid i Söderfjärden 1992-93

und Gluz 1966 och Voisin (1991) redovisar båda maximalt 1940 g för en hane i januari. Således anser jag mig härmed kunna utse rördrom 9106730 uti Barva-Lappen till tungviktsmästare med rekord-noteringen 2240 gram uppmätt den 3/5 1993.

Inför fortsättningen är det lugnande att ha konstaterat att den tillfälliga störning som fåglarna utsätts för vid infångandet inte tycks bekomma dem nämnvärt. Efter frisläppandet smyger de strax hukande iväg och försvinner med ett prassel in i sin vass där de åter börjar tuta som vanligt efter 15-40 minuter.



Referenser

Bauer, K und Gluz von Blotzheim, U
1966 Handbuch der Vögel Mitteleuropas.
Band 1. Frankfurt am Main

Gentz, K 1965. Die Grosse Dommel.
Die Neue Brehm-Bucherei. Wittenberg.

Voisin, C 1991. The herons of Europe.
London.

Lars Broberg
Domprostgränd 10
645 30 Strängnäs



Rördrom

Foto: Svante Joelsson

Tordmule, skröntärna och mink



Meddelande nr 58 från Hartsö-Enskär
fågelstation

Anteckningar om häckfåglarna i Hartsö yttre skärgård har skett vid flera tillfällen under de senaste hundra åren. Några av de mest iögonfallande arterna i detta område är tordmule och skröntärna.

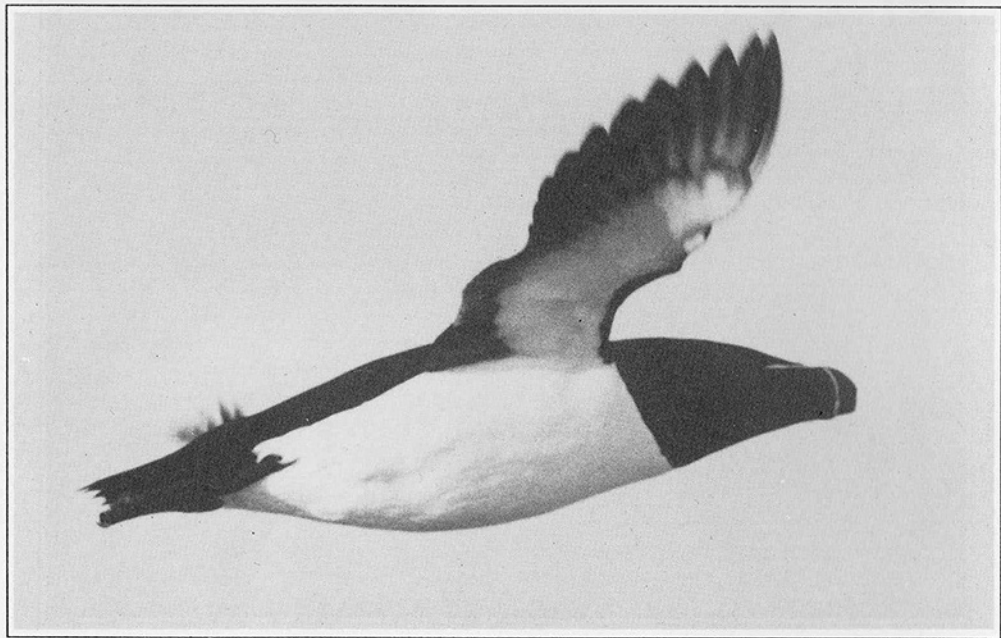
Genom att Hartsö-arkipelagen tidigt blev fågelskyddsområde, och därmed är nästan opåverkad av människan under häckningssäsongen, och genom att en fågelstation etablerades på Enskär, har populationssvängningarna hos bl. a. dessa två arter kunnat följas mycket noga. Under senare år tack vare ett gott samarbete med länsstyrelsens naturvårdsenhet, som också utfärdat

landstigningstillstånd för inventering och ringmärkning av boungar.

I denna redovisning skall i första hand presenteras resultat som visar tordmulens "uppgång och fall" under de senaste tjugo åren.

I början av sjuttioalet uppskattades den häckande populationen till omkring 100 par. Första året som boungeringmärkning ägde rum var 1975, då 36 ungar försågs med ring. Redan året därpå märktes dock så mycket som 85 ungar och närmare 150 par uppskattades häcka. Det hittills största antalet ungar (99) märktes 1978. De flesta fanns då liksom tidigare på Hamnskär, där minst 105 par häckade. "Populationen ser ut att långsamt växa" noterades i dagboken.

Fem år senare (1983) märktes 74



Tordmule

Foto: Tero Niemi



boungar under veckan 16-23 juli, vilket då var ganska normalt. Under de följande åren har mycket få ungar kunnat ringmärkas efter mitten av juli. Detta kan delvis ha sin förklaring i ett antal milda vintrar som i sin tur medfört att tordmulen tidigare lagt sin häckning något, men framför allt beror det på att minkfamiljerna tydligen rör sig från skär till skär i jakten på föda just under denna tid.

Året därpå kan man läsa i dagboken: "I slutet av juni 1984 fanns 400-500 tordmular i området, men endast 15 boungar kunde märkas den 16 juli. På det bästa häckningsskåret hittades två av mink nyss ihjälbitna ungar, men om minken eller en ovanligt tidig häcknings-säsong var orsaken till de få ungarna är oklart."

Under 1985 blir det helt klart vad som håller på att hända: "Lokalt var det helt tomt på ungar. Det kunde nu konstateras att mink fanns i området då ett 50-tal minkdödade fåglar hittades! Därav 15 vuxna fåglar och minst 38 boungar."

Tordmulepopulationen hade sedan början av sjuttioalet faktiskt fördubblats och det fanns därför ca 200 par som häckade i området i mitten av åttiotalet. Minkpredationen fortsatte dock årligen nu och 1988 läser vi: "Katastrofalt dåligt häckningsresultat, speciellt på Hamnskär där 28 (!) vuxna fåglar hittades ihjälbitna av mink den 10 juli. Fem av dessa var ringmärkta av oss under åren 1979-86, en fågel bar en helt blank ring. Inte ett spår efter ungar."

1989: "Minkpredationen hade helt spolierat häckningsförsöken på Hamnskär, där ett tiotal döda vuxna tordmular hittades på och vid bona".

1990: "Minkarna är otroligt effektiva och patrullerar av skären systematiskt. Rester av ägg och ihjälbitna tordmule-

ungar hittas på s. g. s. varje litet skär där tordmularna försöker häcka." Detta år ringmärktes blott 13 boungar (lägsta summan hittills) och antalet par som gjorde häckningsförsök var ca 100, d. v. s. en halvering av antalet par hade skett under några få år.

Samtidigt hade dock jakträttshavaren startat höst- och vinterjakt på mink. Detta innebar en viss fällfångst respektive avskjutning av främst unga minkar, men säkert också en rejäl störning för de 2-3 par vuxna djur som fanns bland de yttre skären.

Inom parentes kan nämnas att mink sedan lång tid tillbaka hade funnits längre in i skärgården, bl. a. på Enskär, men under "vår tid" (efter 1965) inte tidigare observerats på tordmularnas skär med sådana här våldsamma effekter. Jakt var alltså klart motiverad i detta läge.

Och troligen hade jakten positiv inverkan på fågelbeståndet. Under åren 1991-92 skedde en återhämtning hos tordmulen: 30 respektive 64 boungar kunde ringmärkas dessa år.

Under 1993 blev det tyvärr ett bakslag igen (27 märkta ungar), sedan ett minkpar troligen ynglat på Hamnskär.

Sillgrisslan, som normalt inte häckar alls på de låga skär som finns i detta område, har uppvisat ungefär samma fluktuationer som tordmulen under de aktuella åren.

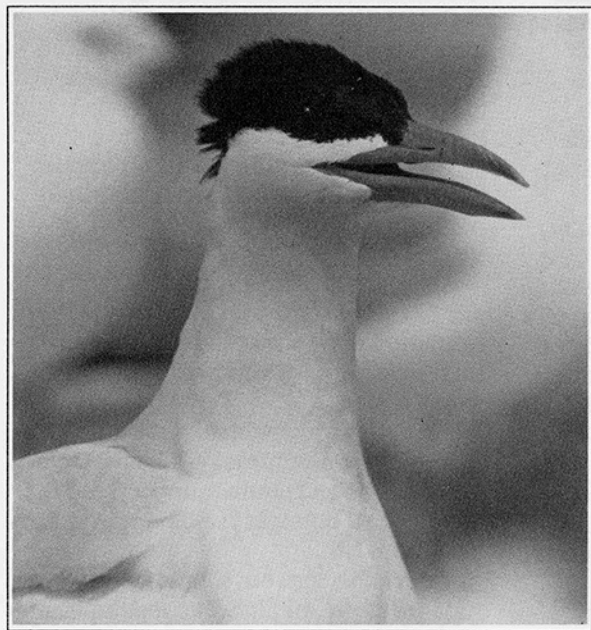
Första häckningsförsöken skedde 1979 och sedan genomfördes 1-5 häckningar årligen med en kulmination 1986, då 14 vuxna och 7 boungar kunde ringmärkas på Hamnskär.

Det verkar som om sillgrisslorna har haft lite större möjlighet än tordmularna att skydda sig själva och sina ungar mot minkpredation under åren 1984-86, men

från och med 1987 var sillgrisslorna helt borta och har inte återkommit som häckfåglar.

Skräntärnan häckade med enstaka par i området fram till 1979, då en koloni om 35 par etablerade sig på Skeppsklubben. 1984 hade kolonin ökat till ca 80 par, men dessa flyttade året därpå 300 m till det intilliggande skäret Stora Garkast. Där häckade 50-80 par under åren 1985-88, men sistnämnda år skedde en viss minkpredation på ruvande fåglar.

1989-90 häckade ca 70 par under båda åren, men vartefter ungarna kom fram så försvann de i ett tidigt stadium, sannolikt p. g. a. minkpredation. 1990 var för övrigt ett märkligt år, då ca 45 par lade nya äggkullar mycket sent. Men även dessa häckningar misslyckades.



Skräntärna

Foto: Anders Bylin

Året därpå försökte 15-20 par att häcka, men de misslyckades åter och under 1992 hade samtliga fåglar gett upp: inga tecken på häckningsförsök förekom alls. En del av Hartsö-fåglarna hade då flyttat över till kolonin på Gunnarstenarna utanför Nynäshamn efter tre års utebliven ungtproduktion på Stora Garkast.

Märkligt nog återkom ett antal fåglar till området 1993, då 25 par genomförde sena häckningar på Tärnskär. Viss predation ägde rum i mitten av augusti, men det var troligen berguv som tog en del ungar nattetid.

Av övriga arter som häckar i området så utsätts naturligtvis ejder för minkarnas härjningar. Arten är dock så talrik att där är truppredationen på ungar som lämnat boet sannolikt av större betydelse.

Arter som däremot drabbats hårdare av minkens framflyttade positioner i Hartsö skärgård är t. ex. tobisgrissla, småskrak, svarta och vigg som alla är mycket fåtaliga häckare numera, men även grågås, silvertärna, vadare och skärpiplärkor kan räknas dit.

Avslutningsvis kan man med ovan redovisade undersökningsresultat med viss fog hävda att man i områden med fågelskydd avseende bl. a. alkor och skräntärnor bör eller t. o. m. måste vidtaga åtgärder som helst eliminerar minken. Annars är det nästan bättre att skrämman bort fåglarna, så att de inte häckar alls...

Lennart Vahlén
Fruängsgatan 44 b
611 50 Nyköping

Hartsö-Enskär 1993



Meddelande nr 59 från Hartsö-Enskär fågelstation

Under det tjugonionde verksamhetsåret återkom skrântärnorna som häckfåglar, tordmularna hade åter besvärligt p g a minkpredation, kungsfåglarna var talrika under hösten och en blåstjärt toppade raritetslistan.

För sjätte vintern i följd uteblev den fasta isen i skärgården utanför Hartsö. Området kunde därför besökas under årets alla månader. Under tidig vår fångades ett litet antal fåglar på Storrö, medan boungemärkning av storskarvar, skrântärnor och tordmular utfördes i juli. Nätfångsten på södra Enskär pågick som brukligt under de tre månaderna augusti, september och oktober. Stationen besöktes under hösten av många privatpersoner, skolklasser och andra grupper. Den 29 augusti sattes ett nytt besöksrekord då drygt 100 personer från FriLuftsfrämjandet i Oxelösund/Nyköping guidades på Enskär. Ekonomiskt var 1993 ett dåligt år för fågelstationen, liksom 1992. Den största utgiftsposten är transportkostnaderna.

Verksamhetsperioder

Under totalt 111 dagar har verksamhet förekommit vid stationen, varav 84 dagar under ordinarie höstsäsong, fördelat på nedanstående sätt.

Januari : 1, 9. Februari : 7, 14. Mars : 3, 13, 27, 28. April : 3, 10, 13, 15. Maj : 1, 3, 12, 16, 29. Juni : 8. Juli : 7, 11, 15, 17, 20, 24-25, 28-29. Augusti : 5, 8-23, 27-31. September : 1-4, 8-30. Oktober : 1-30, 31. November : 7, 27. December : 22, 29.

Personal

Från stationsledningen framförs ett varmt tack till samtliga medhjälpare, vilka under hösten arbetat med ringmärkningen det antal dagar som anges inom parentes.

Ringmärkare

Göran Altstedt(10), Kent Carlsson(8), Per Eriksson d ä(4), Nicke Helldorff(8), Gerd Isaksson(8), Björn Jansson(3), Christer Larsson(17), Bengt Lindström(6), Jan Oldebring(6), Hans Pettersson(3), Urban Rundström(8), Gunnar Sjöo(8), Agne Swenzén(8) och Lennart Wahlén(11).

Assistenter

Bo Altstedt(10), Bernth Andersson(8), Anna Blom(3), Per Eriksson d y(3), Jan Isaksson(8), Håkan Johansson(8), Inger Karlberg(3), Håkan Lernefalk(8), Stig Löwenhamn(8), Arne Moqvist(8), Anna Oldebring(1), Mattias Olsson(8), Anna Pettersson(3), Raket Sjöo(8), Britt-Marie Wahlén(1), Niklas Wahlén(3) och Olle Wahlén(1).

Invasionsarter

Arturvalet baseras på den lista som upprättats inom projektet Nordiska Invasionsfåglar. Under hösten 1993 gjordes goda fångster av spillkråka, tretåig hackspett, stjärtmes och blåmes.

Hornuggla (*Asio otus*)

Totalt fångades 3 ex. 30.9, 5.10 resp 27.10.

Pärluggla (*Aegolius funereus*)

Den första fågeln togs, som ofta sker, redan i slutet av augusti (29.8), och därefter ytterligare 7 ex under perioden

18.9-23.10. Det fjärde året i följd med relativt liten fångst.

Spillkråka (*Dryocopus martius*)

Noterad under 24 dagar i aug-okt och totalt ringmärktes 13 ex, vilket är säsongsrekord.

Större hackspett (*Dendrocopos major*)

Noterad två dagar i augusti samt femton dagar 14.9-23.10, och samtidigt ringmärktes 6 ex.

Mindre hackspett (*Dendrocopos minor*)

Normala 5 ex ringmärktes under 26 obsdagar 21.8-15.10.

Tretåig hackspett (*Picoides tridactylus*)

En "invasion" med 6 ex ringmärkta: 4 ex 19.9, 1 ex 24.9 och 1 ex 29.10.

De första 4-5 fåglarna kan ha kommit från någon häckning alldeles i närheten av Enskär, vilket också skulle kunna förklara varför de stannade kvar på Enskär relativt länge.

Observationer/kontroller gjordes under ytterligare tio dagar och minst fem av dessa fåglar var ringmärkta.

Tidigare har blott 19 ex ringmärkts under åren 1965-92, därav 11 ex 1974.

Sidensvans (*Bombycilla garrulus*)

Blott en obs under ordinarie höstsång, 7 ex 14.10. Därutöver 25 ex 7.2, 10 ex 7.11 och 12 ex 27.11.

Stjärtmes (*Aegithalos caudatus*)

Tio obsdagar 11-25.10, varvid goda 81 ex kunde ringmärkas. Dessutom kontrollerades en flock om 6 ex som ringmärkts vid Hammarö i Värmland blott fem dagar

tidigare. Fångsten är den tredje största under våra 29 år, som mest har tagits 224 ex 1973 och 172 ex 1992. Under fjorton år har inga stjärtmesar alls fångats, arten är alltså en typisk invasionsart som flyttar endast vissa år.

Tallita (*Parus montanus*)

Tre ringmärkta och ytterligare sex observationer 19.9, 24.9 och 12-26.10.

Knappt årlig på Enskär, men vanligare under senare år.

Svartmes (*Parus ater*)

Flyttning för fjärde året i följd, dock i något mindre antal detta år. Under perioden 13.9-29.10 (25 obsdagar) ringmärktes 32 ex.

Blåmes (*Parus caeruleus*)

Även blåmesen flyttade i större antal än normalt för fjärde året i rad, och 235 ringmärkta överträffas endast av 1973 (255 ex) och 1992 (249 ex) års fångster. Jämför stjärtmes!!

Talgoxe (*Parus major*)

Observerades liksom blåmesen s g s dagligen under hösten. 58 ringmärkta är under genomsnittet 1965-93 (84 ex).

Nötväcka (*Sitta europaea*)

Tjugofem obsdagar utspritt under hösten och 9 ex ringmärkta är något över genomsnittet.

Trädkrypare (*Certhia familiaris*)

Observerades s g s dagligen i sep-okt. Totalt ringmärktes 87 ex, vilket kan jämföras med genomsnittet 60 ex 1965-93.



Nötskrika (*Garrulus glandarius*)

Ej årlig, nu observerad 27.8(1 ex),
20.9(3 ex) och 5.10(1 ex).

Nötkråka (*Nucifraga caryocatactes*)

Ej årlig, blott en observation 1993: 1 ex
18.9.

Gråsiska (*Carduelis flammea*)

En sen vårobservation av ett exemplar
på sydöstra Hartsö 29.5.

Under hösten 17 obsdagar 23.9-29.10,
men blott 5 ex ringmärkta - dock var två
av dessa av den kontinentala rasen
C. f. cabaret.

Mindre korsnäbb (*Loxia curvirostra*)

En obs, 3 ex sträckförsök 3.9.

Obestämd korsnäbb (*Loxia sp*)

Observerad 21.8 och 9.9-27.10 under
totalt 17 dagar och med drygt 200 ex
sammanlagt.

Domherre (*Pyrrhula pyrrhula*)

Tre observationer i september och s g s
dagligen efter 7.10, totalt 19 obsdagar och
7 ex märkta (klart under genomsnittet: 25
ex)

Följande invasionsarter har inte
observerats vid Enskär 1993: Fjälluggla,
Hökuggla, sparvuggla, gråspett, vitryggig
hackspett, lappmes, snösiska, bändel-
korsnäbb, större korsnäbb och tallbit.

Övriga observationer

Under 1993 observerades 176 arter
inom fågelstationens verksamhetsom-
råde. Nya arter blev blåstjärt och skägg-
mes, därmed har 248 arter noterats under
åren 1965-1993.

Här nedan redovisas de mest intres-
santa observationerna under året. Ytterli-
gare information lämnas under rubriken
Ringmärkning, och vissa arter kommer
att presenteras enbart i den sörmländska
fågelrapporten i nästa nummer av FiSrm.
Om inte annat anges nedan, så har
observationerna gjorts vid Enskärs södra
udde. Med "de yttre skären" avses områ-
det kring Hamnskär/Garkast.

Smålom (*Gavia stellata*)

Fem NO-sträckande fåglar i april, 2-5
ex rastande under hösten samt en
vinterobs: 1 ex 22.12.

Obestämd islom (*Gavia immer/* *adamsii*)

Ett exemplar flög österut förbi Enskär
18.9, troligen en gammal vitnäbbad islom
som höll på att få vinterdräkt. Obestämda
islommar har setts i området vid två-tre
tillfällen tidigare.

Gråhakedopping (*Podiceps griseigena*)

Under våren rastade 1 ex 13.4 och
under hösten (21.8-15.10) sågs 15-20 ex.

Storskarv (*Phalacrocorax carbo*)

Häckningar på Lacka Trutbåda strax
utanför fågelskyddsområdet. Den 7.7
fanns 100-150 bon med ca 60 stora ungar
ännu kvar på skäret.

Sångsvan (*Cygnus cygnus*)

En obs under våren och tre under
hösten. Dessutom en 2K-fågel vid södra
Hartsö 29.5 och 6 ex mot SV 22.12.

Vitkindad gås (*Branta leucopsis*)

Under våren rastade 17 ex 10.4 och
under hösten sträckte bl a 200 ex mot SV
och 450 ex mot SV 12.10. Dessutom sågs
vid de yttre skären 2 ex 12.5, och troligen

samma fåglar ruggande vid tre tillfällen i juli.

Prutgås (*Branta bernicla*)

Sju observationer 25.9-16.10, som mest 400 ex mot SV 9.10 och 34 ex mot SV 12.10.

Gravand (*Tadorna tadorna*)

Det första paret hade anlänt redan 3.3 och som mest sågs sedan 7 ex 3.4.

Troligen häckade 2-4 par, men blott en lyckad häckning konstaterad. Vid de yttre skären sågs ett par med 8 ungar 11-24.7.

Snatteband (*Anas strepera*)

Två par rastade vid Ålkråkshällarna 27.3 och ett par vid Slaktarbådan 10.4 och 13.4.

Skedand (*Anas clypeata*)

En hane sågs vid Storrö 3-16.5.

Brunand (*Aythya ferina*)

Två hanar sträckte österut vid Storrö 3.5. Arten ses ej årligen i området.

Sjöörrer (*Melanitta nigra*)

Som mest sträckte 150 ex 1.5 och 200 ex 3.5, dessutom en vinterobs av ett tiotal rastande fåglar 22.12.

Svärta (*Melanitta fusca*)

Ett mycket kraftigt sträck observerades i början av maj, bl a minst 4000 ex under drygt 3 h 1.5 och minst 1500 ex under knappt 2 h 3.5. Ett par vinterobservationer (2 par 7.2 och 20 ex 22.12), men ingen lyckad häckning konstaterad detta år.

Havsörn (*Haliaeetus albicilla*)

Den i det närmaste helvita havsörnen som fanns i området redan hösten 1992

återkom även denna höst och sågs 18.9-29.10.

Den 28.9 observerades ett mycket märkligt beteende hos en havsörn. Två örnar försökte tillsammans ta upp ett byte ur vattnet utanför Torskbåden. Då detta misslyckades så landade den ena örnen på bytet och med hjälp av vingarna simmade(!) örnen ca 100 m till närmaste skär, där den andra örnen satt och väntade. Simturen skedde i svag medvind men tog minst 10 minuter och örnen verkade tämligen blöt när den klev upp på skäret med bytet och började äta.

Jakt-/Pilgrimfalk (*Falco rusticolus/peregrinus*)

Ett exemplar sträckte mot sydost 22.9.

Antal obsdagar för övriga rovfåglar under hösten: Blå kärnhök(2), duvhök(19), sparvhök(48), ormråk(2), fjällvråk(1), fiskgiuse(8), tornfalk(4), stenfalk(4) och lärkfalk(1).

Fjällpipare (*Charadrius morinellus*)

Ett exemplar sträckte SV över södra Enskär 19.8.

Skärnäppa (*Calidris maritima*)

Vinter/vår: 35 ex 1.1 och 7.2, 100 ex 14.2, 80 ex 3.3, 60 ex 13.3, 160 ex 27.3, 100 ex 28.3 och 3.4 samt 180-200 ex 13.4! Åter ökat antal som övervintrar, flocken den 13.4 är den största som setts i Sörmland. I den fanns även en färgmärkt fågel. Senhösten: 1 ex 25.10, 20 ex 27.11 och 14 ex 29.12.

Ytterligare 25 arter vidare observerades 1993, bl a mindre strandpipare (1 ex 8.8 resp 11.8), kustsnäppa(2 ex 11.7, 3 ex 5.8, 1 ex 11.8), sandlöpare(2 ex 5.8),



spovsnäppa (ca 10 ex 24.7-11.8),
myrspov (3-4 ex 11.8) och småspov (två
obsar 12-16.5 och sju obsar 11.7-30.8).

Dvärgmåsar (*Larus minutus*)

En 1K-fågel sträckte SV vid Garkast
11.8 och en adult sågs vid Enskär 2.10.

Skräntärna (*Sterna caspia*)

Efter minkpredation på Stora Garkast
1990-91 och artens försvinnande 1992,
återkom nu en grupp fåglar (26 par) och
häckade på Stora Tärnskär i stället. Ett
enda par valde dock att bosätta sig på
Stora Garkast igen! Möjligen kom
fåglarna från Gunnarstenarna utanför
Nynäshamn efter ett första häcknings-
försök där, ty till Hartsöområdet kom de
först i juni och kläckningen skedde så
sent som 15-30.7! Häckningen på
Garkast misslyckades, men på Tärnskär
kunde 29 boungar ringmärkas - de flesta
så sent som den 8 augusti.

Kentsk tärna (*Sterna sandvicensis*)

Två exemplar (minst en adult) sträckte
SV vid Skeppsklubben 11.7.

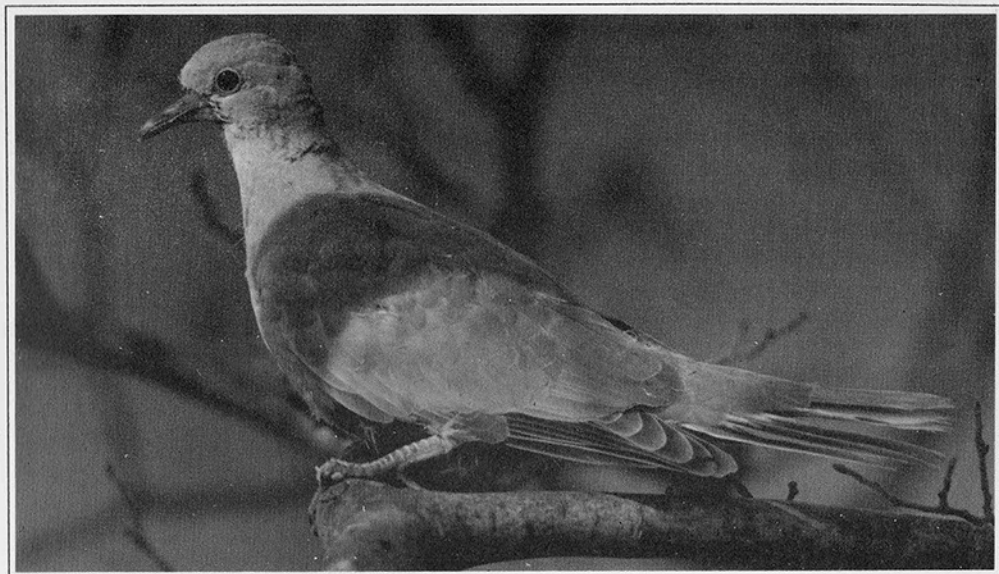
Tordmule (*Alca torda*)

I mitten av juli ringmärktes 27 boungar
på ett tiotal skär. Minkpredationen hade
ökat jämfört med 1992, och trots ca 130
konstaterade häckningar/ häcknings-
försök blev antalet ungar ungefär halverat
jämfört med 1992.

På Hamnskär ringmärktes blott 2
boungar från ca 45 bon, där hittades
också tio minkdödade vuxna tordmular.
En av dessa var ringmärkt av oss 1979!

Turkduva (*Streptopelia decaocto*)

Ett exemplar rastade på södra Enskär
3.9.



Ung turkduva. Foto: Svante Joelsson

Berguv (*Bubo bubo*)

Sedd över de yttre skären 28.3, på St Garkast 27.8 och i ett av våra fångstnät 24.10.

Jorduggla (*Asio flammeus*)

Enstaka fåglar observerade i området 13.4, 29.5 och 18.8.

Skärpipärka (*Anthus spinoletta*)

Ett exemplar på St Garkast 29.12 utgör första vinterobservationen i området.

Gärdsmyg (*Troglodytes troglodytes*)

Fåglarna på Enskär som sågs i december 1992 fanns kvar åtminstone i början av januari, 1 ex vid södra udden 1.1 och 1-2 ex vid sjön på mellersta Enskär 9.1. Troligen lyckades de övervintra eftersom resten av vintern var mild.

Även nästkommande vinter sågs 1 ex på södra Enskär 22.12.

Rödhake (*Erithacus rubecula*)

Liksom för gärdsmygen troligen lyckad övervintring då 1 ex (som sågs även 921205) fanns vid lägret på södra Enskär 1.1 och 7.2.

Blåstjärt (*Tarsiger cyanurus*)

Ett exemplar, troligen en ung hane, fångades på södra Enskär 24.9. Första fyndet i Sörmland och omkring tionde fyndet i landet. Tidigare fanns endast ett höstfynd, på Utklippan i Blekinge 22.9.85.

Mindre flugsnappare (*Ficedula parva*)

Fyra ringmärkta fåglar under hösten: 30.8, 23.9, 27.9 och 7.10.

Skäggmes (*Panurus biarmicus*)

En flock hördes över södra Enskär 27.10. Ny art vid stationen.

Steglits (*Carduelis carduelis*)

Fyra observationer om sammanlagt 13-14 ex på sträck under sep-okt.

Vinterhämling (*Carduelis flavirostris*)

Under april noterades 9 ex på sträck och under perioden 28.10-27.11 sågs 18 ex rastande/sträckande (5 obsar).

Rosenfink (*Carpodacus erythrinus*)

Minst 3 ex på sträck och 1 ex ringmärkt 25.7 samt 1 ex ringmärkt 2.9.

Lappspurv (*Calcarius lapponicus*)

Under våren 1 ex vardera 13.4 och 1.5. Under hösten totalt ca 50 ex, som mest en flock om 7 ex mot S 28.8, ca 20 ex 9.9, 10 ex 19.9 och 6 ex 24.9.

Observerad 11 dagar 23.8-27.9.

Snöspurv (*Plectrophenax nivalis*)

Fem observationer omfattande 15 ex 3-28.3. Under hösten noterad nio dagar 14.10-27.11, som mest 35 ex 25.10, 40 ex 30.10 och 30 ex 27.11.

Videsparv (*Emberiza rustica*)

Två exemplar fångade och ringmärkta: 19.9 och 23.9.

Ringmärkningen

I månadsskiftet mars/april märktes 10 ex på Storö, under sommaren 65 boungar och en vuxen fågel på de yttre skären samt under höstsåsongen 5315 ex på södra Enskär.

P g a minkpredation, bl a på Hamnskär och Torskbåden, gick det tyvärr åter sämre för de häckande alkorna. Inom undersökningsområdet märktes blott 27 boungar av tordmule (och en vuxen) samt 29 boungar av skräntärna. På Lacka

Tabell 1. Ringmärkta fåglar vid Hartsö-Enskär fågelstation 58.41N/17.28E
(Birds ringed at Hartsö-Enskär Bird Observatory)



Art (Species)	Antal ringmärkta (Number ringed)			Återfynd (Recoveries)	
	1965-92	1993	1965-93	1993	1965-93
Storskarv <i>Phalacrocorax carbo</i>	9	8	17	1	1
Knölsvan <i>Cygnus olor</i>	10	-	10		3
Grågås <i>Anser anser</i>	5	-	5		1
Vitkindad gås <i>Branta leucopsis</i>	1	-	1		
Gravand <i>Tadorna tadorna</i>	1	-	1		
Gräsand <i>Anas platyrhynchos</i>	8	-	8		2
Ejder <i>Somateria mollissima</i>	2	-	2		
Svårta <i>Melanitta fusca</i>	1	-	1		
Duvhök <i>Accipiter gentilis</i>	8	-	8		2
Sparvhök <i>A. nisus</i>	429	7	436	1	41
Ornvråk <i>Buteo buteo</i>	1	-	1		
Tornfalk <i>Falco tinnunculus</i>	9	-	9		
Stenfalk <i>F. columbarius</i>	17	-	17		
Lärfalk <i>F. subbuteo</i>	2	-	2		
Vattenrall <i>Rallus aquaticus</i>	1	-	1		
Kornknarr <i>Crex crex</i>	1	-	1		
Strandskata <i>Haematopus ostralegus</i>	2	-	2		
Större strandpipare <i>Charadrius hiaticula</i>	10	-	10		
Kustpipare <i>Pluvialis squatarola</i>	4	-	4		
Kustsnäppa <i>Calidris canutus</i>	2	-	2		
Småsnäppa <i>C. minutus</i>	6	-	6		
Kärrensnaippa <i>C. alpina</i>	165	-	165		3
Dvärgbeckasin <i>Lymnocyptes minimus</i>	4	-	4		
Enkelbeckasin <i>Gallinago gallinago</i>	8	-	8		
Morkulla <i>Scolopax rusticola</i>	24	1	25		4
Småspov <i>Numenius phaeopus</i>	2	-	2		1
Rödbena <i>Tringa totanus</i>	1	-	1		
Gluttsnäppa <i>T. nebularia</i>	8	-	8		
Grönbena <i>T. glareola</i>	1	-	1		
Drillsnäppa <i>Actitis hypoleucos</i>	35	-	35		
Labb <i>Stercorarius parasiticus</i>	2	-	2		
Skrattmå <i>Larus ridibundus</i>	1	-	1		
Fiskmå <i>L. canus</i>	19	-	19		
Gråtrut <i>L. argentatus</i>	1	-	1		
Havstrut <i>L. marinus</i>	3	-	3		
Skräntärna <i>Sterna caspia</i>	118	29	147		2
Silvertärna <i>S. paradisaea</i>	18	-	18		
Sillgrissla <i>Uria aalge</i>	48	-	48		2
Tordmule <i>Alca torda</i>	887	29	916	2	31
Tobisgrissla <i>Cepphus grylle</i>	36	-	31		2
Skogsduva <i>Columba oenas</i>	2	-	2		
Ringduva <i>C. palumbus</i>	8	-	8		
Gök <i>Cuculus canorus</i>	164	2	166		
Hökuggla <i>Surnia ulula</i>	15	-	15		
Sparvuggla <i>Glaucidium passerinum</i>	193	-	193		1
Kattuggla <i>Strix aluco</i>	1	-	1		
Hornuggla <i>Asio otus</i>	46	3	49		1
Jorduggla <i>A. flammeus</i>	20	-	20		1
Päruggla <i>Aegolius funereus</i>	743	8	751		17
Nattskärre <i>Caprimulgus europaeus</i>	21	1	22		
Tornseglare <i>Apus apus</i>	84	-	84		

Hartsö-Enskär 1993

Art (Species)	Antal ringmärkta (Number ringed)			Återfynd (Recoveries)	
	1965-92	1993	1965-93	1993	1965-93
Kungsfiskare <i>Alcedo atthis</i>	2	-	2		
Göktyta <i>Jynx torquilla</i>	79	-	79		1
Gröngöling <i>Picus viridis</i>	79	4	83		
Spillkråka <i>Dryocopus martius</i>	125	13	138		
Större hackspett <i>Dendrocopos major</i>	347	6	353		4
Vitryggig hackspett <i>D. leucotos</i>	1	-	1		
Mindre hackspett <i>D. minor</i>	198	5	203		
Tretådig hackspett <i>Picoides tridactylus</i>	19	6	25		
Trädlärika <i>Lullula arborea</i>	2	-	2		
Berglärika <i>Eremophila alpestris</i>	1	-	1		
Backsvala <i>Riparia riparia</i>	4	-	4		
Ladusvala <i>Hirundo rustica</i>	88	-	88		
Hussvala <i>Delichon urbica</i>	76	-	76		
Trädpiplärka <i>Anthus trivialis</i>	593	8	601		2
Ångspiplärka <i>A. pratensis</i>	153	13	166		
Skärpiplärka <i>A. spinoletta</i>	18	-	18		
Gulärta <i>Motacilla flava</i>	113	-	113		1
Sädesärta <i>M. alba</i>	1243	3	1246		5
Sidensvans <i>Bombycilla garrulus</i>	11	-	11		
Gärdsmyg <i>Troglodytes troglodytes</i>	642	91	733		2
Järnsparv <i>Prunella modularis</i>	286	25	311		5
Rödhake <i>Erithacus rubecula</i>	12882	861	13743	5	59
Näktergal <i>Luscinia luscinia</i>	88	2	90		
Blåhake <i>L. svecica</i>	113	2	115		1
Blåstjärt <i>Tarsiger cyanurus</i>	-	1	1		
Svart rödstjärt <i>Phoenicurus ochruros</i>	2	-	2		
Rödstjärt <i>Ph. phoenicurus</i>	2282	36	2318		7
Buskskvätta <i>Saxicola rubetra</i>	162	1	163		
Svarthakad buskskvätta <i>S. torquata</i>	1	-	1		
Stenskvätta <i>Oenanthe oenanthe</i>	480	-	480		4
Ringtrast <i>Turdus torquatus</i>	3	-	3		
Koltrast <i>T. merula</i>	905	35	940		16
Björktrast <i>T. pilaris</i>	140	-	140		4
Taltrast <i>T. philomelos</i>	2867	63	2930		54
Rödvingetrast <i>T. iliacus</i>	684	11	695		5
Dubbeltrast <i>T. viscivorus</i>	26	5	31		1
Gräshoppsångare <i>Locustella naevia</i>	15	1	16		
Sävsångare <i>Acrocephalus schoenobaenus</i>	32	1	33		
Rörsångare <i>A. scirpaceus</i>	60	3	63		
Härmsångare <i>Hippolais icterina</i>	91	6	97		
Rödstrupig sångare <i>Sylvia cantillans</i>	1	-	1		
Ökensångare <i>S. nana</i>	1	-	1		
Höksångare <i>S. nisoria</i>	144	-	144		
Artsångare <i>S. curruca</i>	2379	63	2442		5
Törnsångare <i>S. communis</i>	773	17	790		
Trädgårdssångare <i>S. borin</i>	1429	16	1445		3
Svarthätta <i>S. atricapilla</i>	2865	56	2921		12
Nordsångare <i>Phylloscopus borealis</i>	1	-	1		
Kungsfågelsångare <i>Ph. proregulus</i>	12	-	12		
Taigasångare <i>Ph. inornatus</i>	13	-	13		
Videsångare <i>Ph. schwarzi</i>	2	-	2		



Art (Species)	Antal ringmärkta (Number ringed)			Återfynd (Recoveries)	
	1965-92	1993	1965-93	1993	1965-93
Grönsångare <i>Phylloscopus sibilatrix</i>	302	10	312		
Gransångare <i>Ph. collybita</i>	1101	36	1137		4
Lövsångare <i>Ph. trochilus</i>	15897	424	16321	1	26
Kungsfågel <i>Regulus regulus</i>	31396	2414	33810	3	40
Brandkronad kungsfågel <i>R. ignicapillus</i>	1	-	1		
Grå flugsnappare <i>Muscicapa striata</i>	3272	59	3331		5
Mindre flugsnappare <i>Ficedula parva</i>	97	4	101		
Halsbandsflugsnappare <i>F. albicollis</i>	2	-	2		
Svartvit flugsnappare <i>F. hypoleuca</i>	1875	22	1897		5
Stjærtmes <i>Aegithalos caudatus</i>	731	81	812		
Entita <i>Parus palustris</i>	347	6	353		
Talltita <i>P. montanus</i>	73	3	76		
Tofsmes <i>P. cristatus</i>	8	1	9		
Svartmes <i>P. ater</i>	917	32	949		1
Blåmes <i>P. caeruleus</i>	2908	235	3143		5
Talgöxe <i>P. major</i>	2368	58	2426		6
Nötväcka <i>Sitta europaea</i>	132	9	141		
Trädskrypare <i>Certhia familiaris</i>	1660	87	1747		4
Sommargylling <i>Oriolus oriolus</i>	1	-	1		
Törnskata <i>Lanius collurio</i>	1043	8	1051		5
Varfågel <i>L. excubitor</i>	79	3	82		
Nötskrika <i>Garrulus glandarius</i>	128	1	129		1
Skata <i>Pica pica</i>	6	-	6		
Nötkråka <i>Nucifraga caryocatactes</i>	26	-	26		
Kråka <i>Corvus corone</i>	7	-	7		1
Stare <i>Sturnus vulgaris</i>	117	-	117		5
Pilfink <i>Passer montanus</i>	1	-	1		
Bofink <i>Fringilla coelebs</i>	2353	90	2443		14
Bergfink <i>F. montifringilla</i>	371	13	384		2
Grönfink <i>Carduelis chloris</i>	392	26	418		4
Steglits <i>C. carduelis</i>	2	-	2		
Grönsiska <i>C. spinus</i>	2186	260	2446	1	15
Hämpling <i>C. cannabina</i>	3	-	3		
Vinterhämpling <i>C. flavirostris</i>	25	-	25		
Gråsiska <i>C. flammea</i>	2130	5	2135		5
Snösiska <i>C. hornemanni</i>	6	-	6		
Bändelkorsnäbb <i>Loxia leucoptera</i>	17	-	17		
Mindre korsnäbb <i>L. curvirostra</i>	79	-	79		2
Större korsnäbb <i>L. pytyopsittacus</i>	15	-	15		
Rosenfink <i>Carpodacus erythrinus</i>	19	2	21		
Tallbit <i>Pinicola enucleator</i>	8	-	8		
Domherre <i>Pyrrhula pyrrhula</i>	657	7	664		3
Stenkäck <i>Coccothraustes coccothraustes</i>	3	-	3		
Lappsparv <i>Calcarius lapponicus</i>	15	-	15		
Snösparv <i>Plectrophenax nivalis</i>	1	-	1		
Gulsparv <i>Emberiza citrinella</i>	288	16	304		1
Ortolansparv <i>E. hortulana</i>	48	-	48		
Videsparv <i>E. rustica</i>	19	2	21		
Dvärgsparv <i>E. pusilla</i>	2	-	2		
Sävparv <i>E. schoeniclus</i>	204	35	239		3
Summa (Sum)	109078	5391	114469	14	463
Antal arter (Number of species)	151	66	152	7	58

Truttbåda märktes ytterligare nio boungar: 1 tordmule och 8 storskarvar.

Den kyliga och regniga försommaren innebar för andra året i rad att de tropikflyttande insektsätarna var mycket fåtaliga i början av hösten.

Totalfångsten blev dock mycket god, mest tack vare att kungsfågeln var mycket talrik med 2408 ex fångade under hösten. Övriga "större" arter var rödhake (860 under hösten), lövsångare (424), grönsiska (260) och blåmes (235).

Bland invasionsarterna hade förutom blåmesen också stjärtmesen en bra flyttning, nämnas bör även pärluggla, spillkråka och tretåig hackspett.

Några udda arter var bl a natskärra(1), mindre flugsnappare(4), tofsmes (1) och videsparv(2).

Under året märktes 66 olika arter, ny var blåstjärten som därmed blev stationens 152:a art under åren 1965-93.

Ringmärkningssummor, återfynd och kontroller redovisas i tabell 1 och i den efterföljande texten.

Återfynd och kontroller

Under året erhöles genom Ringmärkningscentralens försorg rapporter om 14 återfynd av 7 arter från våra egna märkningar, samt data avseende 8 främmande kontroller.

Av återfynden gjordes tre vardera i Sverige och Danmark, två vardera i Finland och Frankrike samt ett vardera i Holland, Belgien, Algeriet och Marocko.

Fem av återfynden gällde kontroller av levande fåglar. Ett snabbåterfynd av en kungsfågel i Holland som flugit över 100 mil under loppet av 17 dagar samt två vårfynd av en finsk rödhake på väg norrut

via Lågskär och en sparvhök i maj på Bornholm. En tvåårig lövsångare kontrollerades på häckplats i Jämtland, medan en minst sex år gammal grönsiska kontrollerades i Belgien.

Av dödsorsakerna kan nämnas att en storskarv och en tordmule (båda årsungar) fångades i fisknät, två rödhakar och en kungsfågel hade flugit mot fönsterrutor, en kungsfågelring hittades i en ugglespyboll samt en rödhake fångad av en liten pojke i Marocko.

Samtliga främmande kontroller som vi fått data från under hösten 1993 avser märkningar samma höst. Först en sävsparv som flög från Vasa- trakten i Finland på 40 dagar, sedan en annan sävsparv (båda unga honor) som flög nästan 60 mil från Umeå på 15 dagar och slutligen en flock om sex stjärtmesar som inom loppet av 5 dagar flög nästan 24 mil rakt österut från Hammarö fågelstation i södra Värmland. Att döma av ringnumren kan den ursprungliga flocken ha bestått av 14 ex.

Märkningarna och kontrollerna har gjorts på Enskärs södra udde (58.41N/17.28E), Bälunge socken, Södermanland, då inget annat anges.

Understrukna ringnummer anger att ringen har sänts in till

Ringmärkningscentralen (Box 50007, 104 05 Stockholm).



Återfynd inrapporterade under 1993

(Recoveries received during 1993)

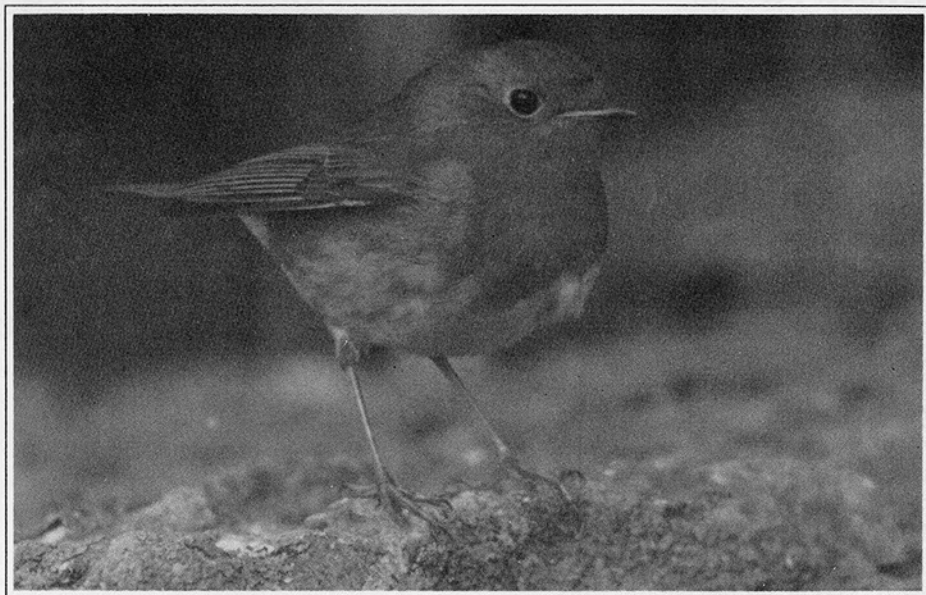
Storskarv (*Phalacrocorax carbo*)
9.250.027 pull
930707 Lacka Trutbåda, Hartsö
(930913) Syd Studsvik, Sörmland
14 km V - (68 dagar)
Fångad i flundrenät och avlivad.

Sparvhök (*Accipiter nisus*)
5.108.422 1K hane
920916 Enskär (Vinge 195 mm)
930512 Christiansö, Bornholm, DK
399 km SSV - 238 dagar
Kontr. av ringmärkare: 2K hane.

Tordmule (*Alca torda*)
8.073.691 ppull
920710 Slaktarbådan, Hartsö skärg.
(930810) Åbo-Björneborg, FINLAND
373 km NNO - (1 år 31 dagar)
Fångad i fisknät - nyligen död.

8.073.738 pull
930711 L.Källarklubben, Hartsö skärg.
930814 Sandhamn, Uppland
137 km NO - 34 dagar
Hittad död i vattnet.

Rödhake (*Erithacus rubecula*)
BB.42677 1K (Vinge 72 mm)
920907 Enskär
(930103) Drome, FRANKRIKE
1811 km SV - (118 dagar)
Flugit mot glasruta - nyligen död.



*Rödhake, en art som inrapporterats både från Frankrike och Algeriet 1993
Foto: Svante Joelsson.*

BB.42901 1K (Vinge 74 mm)
920919 Enskär
(930105) Alger, ALGERIET
2739 km SSV - (108 dagar)
Inga fynddetaljer (trol. död).

BB.42991 1K (Vinge 75 mm)
920921 Enskär
930418 Lågskär, Åland, FINLAND
190 km NO - 209 dagar
Kontr. av ringmärkare (2K).

BD.88408 1K (Vinge 71 mm)
930913 Enskär
931028 Al Hoceima, MAROCKO
3079 km SV - 45 dagar.
Fångad och dödad av en liten pojke.

BD.88550 1K (Vinge 71 mm)
930918 Enskär
931027 Marseille, FRANKRIKE
1904 km SSV - 39 dagar.
Funnen död på en balkong.

Lövsångare (*Phylloscopus trochilus*)
AZ.41781 1K (Vinge 66 mm)
910820 Enskär (Vikt 7,6 g / Fett 1)
930724 Handöl, Jämtland.
576 km NNV - 1 år 339 dagar
Kontr. av ringmärkare (Ruggande,
vinge 66 mm, vikt 8,0 g / Fett 1).

Kungsfågel (*Regulus regulus*)
Y.05547 1K hona (Vinge 51 mm)
920907 Enskär
930419 Åbenrå, Jylland, DANMARK
634 km SV - 224 dagar.
Sannolikt flugit in i ett fönster.

Y.31060 1K hane
921001 Enskär
930407 Hvide Sande, Jylland, DK.
632 km VSV - 188 dagar.
Ringen funnen i en ugglespyboll.

Y.55560 1K hane
931021 Enskär
931107 Apeldoorn, HOLLAND.
1023 km SV - 17 dagar
Fångad och släppt.

Grönsiska (*Carduelis spinus*)
AT.13677 2K+ hane
880924 Enskär
930306 Polleur, Liege, BELGIEN
1172 km SV - 4 år 164 dagar
Kontr. av ringmärkare (3K+ hane).

Främmande kontroller

Stjärtmes (*Aegithalos caudatus*)
BD.94631 Hammarön, Värmland
BD.94634 Hammarön, Värmland
BD.94635 Hammarön, Värmland
BD.94637 Hammarön, Värmland
BD.94641 Hammarön, Värmland
BD.94644 Hammarön, Värmland
Samtliga märkta 931022 kl.14 (1K+)
och kontr. på Enskär 931027 kl.11.
237 km OSO - 5 dagar.

Sävspurv (*Emberiza schoeniclus*)
1EE.05244 Umeå, Västerbotten
931003 (1K hona)
Kontr. på Enskär 931018 (1K hona)
588 km SSV - 15 dagar.

HELSINKI
X.351.005 Kristinestad, Vasa, FINLAND
930902 (1K hona, V 76 mm)
Kontr. på Enskär 931012
(1K hona, vinge 75 mm)
ca 470 km SV - 40 dagar.



Summary

The above paper is the annual report of 1993 from Hartsö-Enskär Bird Observatory (58.41N/17.28E) in the archipelago of east central Sweden.

The observatory was manned during 84 days from the end of July up to the end of October. In the summer some small studies on the breeding bird fauna was made, especially on the Razorbill *Alca torda* with 27 nestlings ringed in the investigated area.

In the year a total of 5,391 birds of 66 species were ringed, most of them caught with mistnets on the southern part of the small island Enskär.

Highest figures were, as usual, noted for the Goldcrest *Regulus regulus* 2,414), the Robin *Erithacus rubecula* (861) and the Willow Warbler *Phylloscopus trochilus* (424).

Of irruptive species could be mentioned the Tengmalm's Owl *Aegolius funereus* (8), the Three-Toed Woodpecker *Picoides tridactylus* (6) and the Long-Tailed Tit *Aegithalos caudatus* (81).

Most surprising was the Red-Flanked Bluetail *Tarsiger cyanurus*, which was captured on the 24th of September.

Lennart Wahlén
Fruängsgatan 44 A
S-611 30 Nyköping



Riksinventering av kornknarr 1994

Under våren och sommaren 1994 uppmanar vi alla fågelintresserade i Sörmland att hjälpa till med att dokumentera kornknarrrens status. Det är SOF:s nystartade forskningskommitté som står bakom återupplivandet av riksinventeringarna.

Valet av kornknarr som första art grundas på dess speciella biotopbehov, den hotbild som finns i landet samt att två tidigare riksinventeringar gjorts. Det ger möjlighet till intressanta jämförelser.

Nu behövs det en aktuell bedömning av populationsstorlek och utbredning i hela landet för att rätt åtgärder skall kunna föreslås.

Hör av dig till Göran Andersson om du vill ha mer information angående inventeringsområden, inventeringsteknik samt vilka uppgifter som önskas när ni väl hört en kornknarr.

Svenska Fågeltidskriftspaketet

- En sammanfattning av lokala och regionala fågeltidskrifter i Sverige -



TIDSKRIFTSPAKETET 1994

Svenska fågeltidskriftspaketet fortsätter som vanligt! Bli prenumerant och läs tidskrifter, såväl stora som små, från hela landet till ett kraftigt reducerat pris! Du betalar endast **70%** av vad skrifterna skulle kosta vid normal prenumeration. Du kan prenumerera på alternativa delpaket (1-2) eller på storpaketet (samtliga skrifter)! 1994 kostar paketen:

delpaket 1 (S)	442:00 kr	övriga Norden	505:80 kr	utanför Norden	592:80 kr
delpaket 2 (S)	416:50 kr	" "	478:10 kr	" "	560:10 kr
storpaketet (S)	858:50 kr	" "	983:90 kr	" "	1152:90 kr

OBS! En expeditjonsavgift på 20 kr tillkommer per prenumerant!

Priserna baserar sig på postens taxor den 9/12 -93: Ekonomibrev upp till 100 g kostar i Sverige 4:80 (ingår i prenumerationen), i Norden 7:- och utanför Norden 10 kr (mellanskillnaden tillkommer/utskickat ex.). Den i Sverige bosatta prenumeranten kan inte enligt reglerna erhålla skriften från den egna föreningen i sitt paket eller från föreningen på sin bostadsort. Därför skall han/hon på inbetalningskortet ange vilken (vilka) föreningen (-ar) han/hon är medlem i! Kompensation för uteblivna tidskrifter sker som rabatt inför nästa års prenumeration. Glöm ej att ange, vilket paket Din prenumeration avser!

Prenumerationsavgiften insättes på ett särskilt **postgirokonto nr 473 49 38-6, Juhani Vuorinen, tidskriftskonto**. Glöm icke namn och adress!!

TIDSKRIFTENS NAMN	a	b	c	d	FÖRENING + hemort
PAKET 1					
Fåglar i Blekinge	4	144	A5	offset	Blekinge OF
Fåglar i Norrköpingstrakten	4	104	A5	offset	Fågelföreningen i Norrköping
Fåglar i Vetlandatrakten	1	90	A5	offset	Vetlanda OK, Vetlanda
Fåglar i östra Småland	4	96	A5	offset	Östra Smålands OF
Fåglar på Västkusten	4	180	A5	offset	Göteborgs OF, V. Frölunda
Grus	4	120	A5	offset	Skaraborgs läns OF, Skövde
Milvus	4	200	A5	offset	Kronobergs OF, Växjö
Vingspegeln	4	160	S5	offset	Östergötlands läns OF, Linköping
PAKET 2					
Fåglar i Dalarna	4	180	A5	offset	Dalarnas OF, Ludvika
Fåglar i Kvismaren	4	72	A5	offset	För. Kvismare fågelstation
Fåglar i Norrbotten	4	128	A5	offset	Norrbottens OF, Luleå
Fåglar i Närke	4	144	A5	offset	Närkes OF, Örebro
Fåglar i Sörmland	2	100	A5	offset	För. Södermanlands ornitologer
Fåglar i Västmanland	3	140	A5	offset	Västmanlands OF, Västerås
Gräspetten	4	96	A5	offset	Ångermanlands OF, Kramfors
Snatter	1	52	A5	offset	Lidingö OF, Lidingö
Värmlandsornitologen	2	80	A5	offset	Wermlands OF, Karlstad

FÖRKLARINGAR: a=antal nr/år, b=antal sidor -94, c=format & d= trycksätt, OF= ornitologisk förening, OK= ornitologisk klubb

Föreningen Sörmlands Ornitologer



FSO är en ideell förening och verkar för vidgad känedom om och bättre levnadsbetingelser för de sörmländska fåglarna, samt för att sprida intresse för ornitologi till allmänheten. Olika projekt, årlig fågelrapportering, fågelskydd, opinionsbildning m m står på programmet. Medlemskap i Föreningen Södermanlands Ornitologer (FSO) för 1994, inkluderar två nummer av föreningens tidskrift Fåglar i Sörmland (FiS), utom familjemedlemmar, erhålles genom att 70 kr insättes på postgiro 7 73 78 - 8. Familjemedlemmar 10 kr

Styrelsen 1994

Ordförande

Bert Lindgren
Källstugan, Kila
610 50 Jönåker
0155-723 33

Vice Ordförand

Jukka Väyrynen
Mälbykvarn
640 32 Malmköping
0157-441 39

Sekreterare

Joakim Ed
Videvägen 12
645 33 Strängnäs

Kassör

Agne Swenzén
Skånegatan 5
641 36 Katrineholm
0150-182 97

Ledamot

Pedro Haglund
Fristadsgatan 14 B
633 46 Eskilstuna

Ledamot

Göran Ahlstedt
Svärta Skogshall
611 93 Nyköping

Ledamot

Urban Rundström
Åsgatan 49
641 34 Katrineholm

Regionala Rapportkommittén för Södermanland (Rrk)

Göran Andersson
Mosstorp
642 90 Flen
0157-135 10

Sörmlands-svararen

Telefonsvare med heta fågel-
observationer och med informa-
tion från lokalföreningarna.
0157-108 64

Stockholm Birdline

08-590 364 86

Södermanlands lokalföreningar

Ornitologiska Klubben i Eskilstuna

Pedro Haglund
Fristadsgatan 14 B
633 46 Eskilstuna
016-14 95 93

Katrineholms/Vingåkers Ornitologiska Förening

Lars Ekblom
Julsättervägen 3
641 34 Katrineholm
0150-508 70

Fågelföreningen Tärnan Nyköping/ Oxelösund

Ingvar Jansson
Vittriskestigen 7
611 63 Nyköping
0155-2873 73

Strängnäs Ornitologiska Klubb

Kent Söderberg
Kantorstigen 1
645 91 Strängnäs
0152-513 24

Södertälje Ornitologiska Förening

Stig Stried
Hägervägen 3
151 90 Södertälje
0755-944 17

Hartsö-Enskär Gruppen

Lennart Wahlén
Fruängsgatan 44 A
611 30 Nyköping

FSO är en regionalförening till Sveriges Ornitologiska Förening (SOF). Postadress: Box 14219, 104 40 Stockholm, Skeppargatan 19, Tel: 08-662 64 34. Öppettider Mån-fre 9.30-16.00, Generalsekreterare: Gustav Aulén. Expeditionsföreståndare: Eva Nordin. Medlemsavgift 1994: 210:-, ungdommar (födda 1972 eller senare) 110:-, familjemedlemmar 40:-. Postgiro 19 94 99-5, bankgiro 311-1994. Medlemmar (utom familjemedlemmar) erhåller tidskriften Vår Fågelvärld

*Fåglar i Sörmland
-Tidningen
som granskar.*



Innehåll 1/94



- 3 *Ledare*
- 4 *Fågelklubb i Sörmland-SOF*
- 6 *Porträttet-Kjell Thorsén*
- 8 *Horn- eller jorduggla?*
- 14 *Insändare*
- 16 *Fågellokal i Sörmland-Vadsjön*
- 20 *Tornfalk*
- 26 *Rördrom i Söderfjärden*
- 30 *Tordmule, skräntärna, mink*
- 33 *Hartsö-Enskär 1993*