

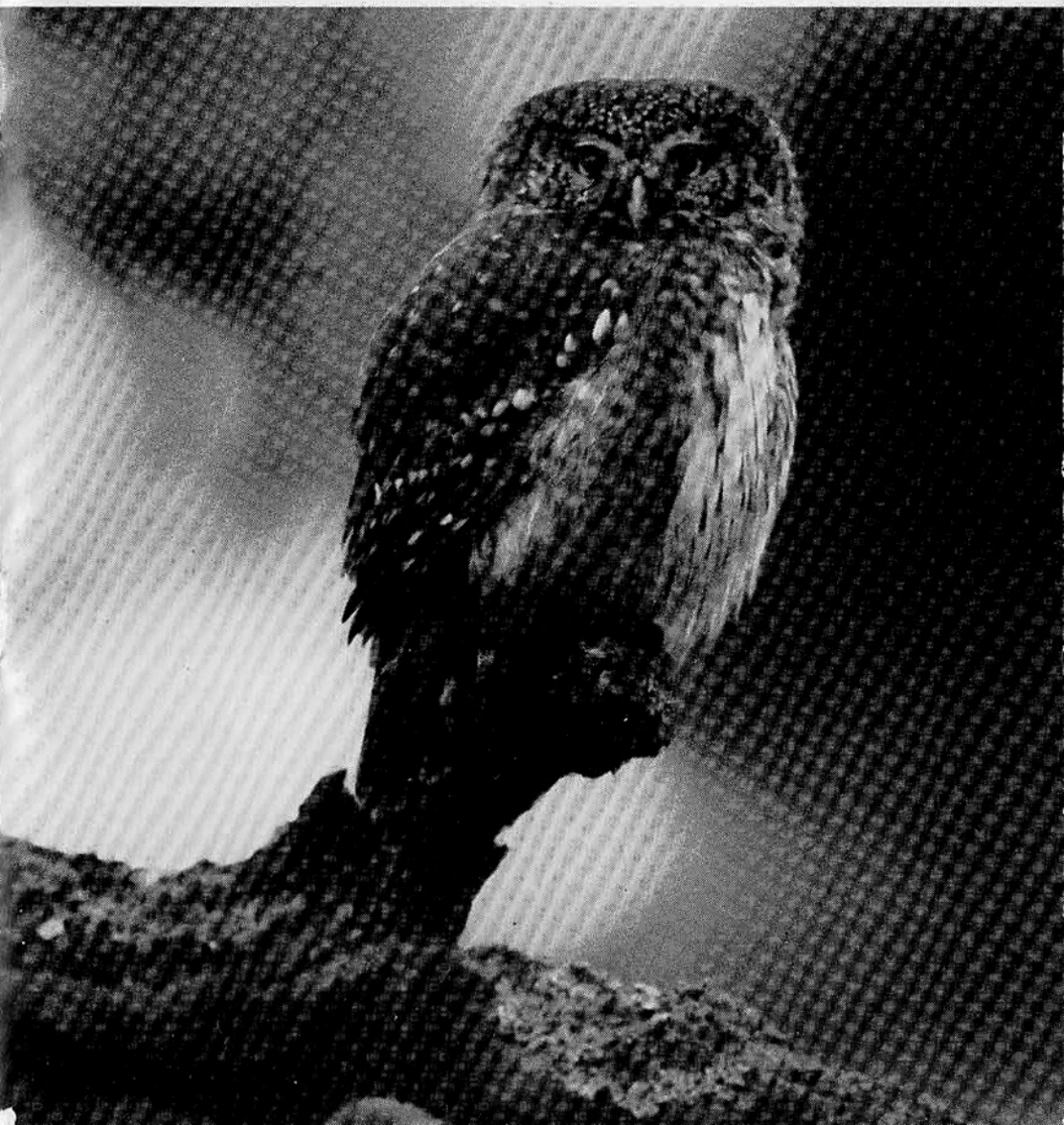
FÅGLAR I SÖRMLAND



Nr 2

1989

Årg 22



Utges av Föreningen Södermanlands Ornitologer (FSO) och utkommer med två nummer per år.

Redaktör och ansvarig utgivare

Leif Karlsson, Ringvägen 23 A, 645 51 Strängnäs.
Tel. 0152/105 36.

Redaktion

Leif Karlsson, Kent Söderberg, Mattias Hjulström.

Prenumeration

Avgiften är 70 kr per år och insättes på nedanstående postgiro- eller bankgirokonto. Medlemmar i FSO erhåller tidskriften gratis.

Medlemskap i FSO

Erhålles genom att 60 kr eller mer insättes på föreningens postgiro- eller bankgirokonto. Familjemedlem 10 kr.

Expedition och adressändringar

Sörmlands Ornitologer, c/o Swenzén, Skånegatan 5, 641 36 Katrineholm.
Tel. 0150/182 97
Bankgiro: 712-8457 Postgiro: 7 73 78 - 8

Medlemskap i SÖF

Erhålles genom att gällande medlemsavgift insättes på postgiro 19 94 99 - 5, Sveriges Ornitologiska Förening.

FÖRENINGEN SÖDERMANLANDS ORNITOLOGER

utgör en regionalavd. av SÖF. Föreningen är ideell och verkar för vidgad kännedom om och bättre levnadsbetingelser för de sörmländska fåglarna, samt att sprida intresse för ornitologi till allmänheten. Olika projekt, årlig fågelrapportering, fågelskydd, opinionsbildning mm står på programmet.

Styrelse 1989

Ordf. Per-Eric Betzholtz, Vita Lammets väg 126, 393 59 Kalmar (0480/298 70)
Vice ordf. Viking Olsson, Nyköping, sekr. Nicke Helldorf, Näshulta, kassör
Agne Swenzén, Katrineholm samt övriga ledamöter Kent Carlsson, Eskilstuna,
Bert Lindgren, Kila och Sven Pettersson, Bettna.

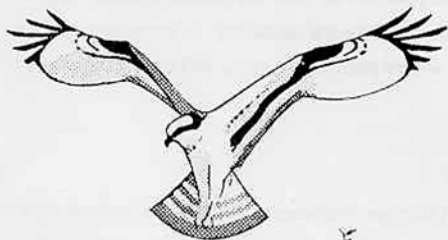
OMSIAGSBILD: Sparvuggla. Foto: Svante Joelsson

Redaktionen har ordet

Äntligen. Här kommer nu nr 2 1989 av Fåglar i Sörmland. Cirka två månader försenad. Utgivandet av detta nummer har varit kantat med diverse tekniska problem. Den skrivmaskin som normalt används för utskrift har visat sig inte hålla måttet. Under hela utskriften har färgband och raderband krånglat. Detta har inneburit att mycket har fått skrivas om. Dessutom har minnesfunktionen krånglat, vilket innebär att det inte går att skriva med normal hastighet. Då hoppar maskinen över vissa bokstäver. I slutskedet gick det inte att sätta dit skrivhjul. Då lånades en maskin tillfälligt under några dagar från en arbetsplats. Färgbandet räckte inte! Det återstod cirka 25% av fågelrapporten. Därefter måste maskinen tillbaka till sitt ordinarie arbete. Därför är vissa delar av texten utskrivna med en vanlig enkel reseskrivmaskin. Bl a fågelrapporten vars huvuddel är omskriven tre gånger. Detta alster är utskrivet på en ordbehandlare av enkel kvalité. Förhoppningsvis blir texten läsbar i tryck. Att vara redaktör under sådana förhållanden känns tungt.

Avslutningsvis till något annat. Redaktionen har nöjet att gratulera Jörgen Israelsson till titeln "Sveriges bästa fågeltecknare". Det känns angenämt att detta nummer av tidskriften är begåvat med tre teckningar signerade Jörgen. FSO har uppvaktat Jörgen med ett presentkort för prestationen.

Hav nöje av denna tidskrift. Tekniskt undermålig men innehållsmässigt i toppklass.



Fågelrapport Sörmland 1988

Leif Karlsson, Per-Eric Betzholtz, Kent Carlsson, Stefan Clason, Johan Ehrlén

Här presenteras den årliga fågelrapporten från Lokala rapportkommittén i Södermanland. 104 rapportörer har lämnat drygt 1000 rapporter från 1988.

Denna rapport behandlar fågelobservationer under 1988 från landskapet Södermanland utom Södertörn. Upprop med rapportprecisering var införd i Fåglar i Sörmland 21 (1988):27-30. Upprop gällande 1989 publiceras i detta nummer av tidskriften. Nyheter i årets rapport är att rapportörernas hela namn publiceras i rapporten för att underlätta för läsaren. Dessutom kommer äldre rapporter att publiceras i anslutning till de aktuella.

De siffror som finns upptagna efter vissa arter anger (1) totalsumman till 1987 och (2) 1988 års summa. Totalsumman gäller från 1964 om inget annat anges.

Föregående rapport, som behandlar fågelobservationer från 1987, var införd i Fåglar i Sörmland 21 (1988):4-26.

Bearbetningen av materialet har delats mellan författarna. För avsnittet smålom - skedand, samt mindre hackspett svarar Johan Ehrlén, brunand - sot-höna, samt strömstare Per-Eric Betzholtz, trana - gök Kent Carlsson, tornuggla - dubbeltrast (utom mindre hackspett och strömstare) samt samordning och rapportmottagning Leif Karlsson och gräshoppsångare - kornsparv Stefan Clason.

Lrk tackar samtliga rapportörer för en mycket snabb inrapportering. Dessutom ett tack till de lokala fågelklubbarna i Eskilstuna, Katrineholm och Nyköping för samordning av rapporteringen, vilket underlättar det fortsatta arbetet väsentligt.

STORLOM Gavia arctica

Tre lyckade häckningar (Birger Andersson, Göte Larsson) och ytterligare några observationer under häckningstid.

Rapporterna är, som vanligt, för få för att kunna dra några slutsatser av.

SMÅDOPPING Tachybaptus ruficollis

Ett par häckade i Skiren, Fors (Göran Hedlund, Olov Lundholm mfl). Dessutom sågs ett ex i Floden, Floda 25/4 (Per-Eric Betzholtz), två ex Nasen, Barva 30/4-4/5 (Gösta E Nilsson, Göran Hedlund), ett ex Ålspångaviken, Vadsbro 1/5

(Per-Eric Betzholtz, Göran Andersson, Jukka Väyrynen), ett ex Marsång, Oxelösund 16/10 (gm Jan Gustafsson) och ett ex Strandstuguviken, Nyköping 30/10 (Snäckviksprojektet).

En häckning, tre vår- och två höstobservationer innebär en återhämtning efter de senaste årens bottennoteringar. Antalet observationer av smådopping i Sörmland verkar vara väl korrelerat till hur stränga de föregående vintrarna varit.

SKÄGGDOPPING Podiceps cristatus

Två ex Strandstuguviken, Nyköping 5/1 (Snäckviksprojektet), ett ex Sandvik, Nyköping 13/2 (Jan Karlsson), ett ex Skeppsklubben, Bälinge 20/2 (Lennart Wahlén) och ett ex Femöre, Oxelösund 7/12 (Jonny Werdin).

Fyra vinterobservationer är förvånansvärt få med tanke på hur milda vintrarna varit.

GRÅHAKEDOPPING Podiceps griseigena

Ett ex Näsnaren, Katrineholm 17-24/4 (Agne Swenzén, Hans Wilhelmsson) och ett ex ex Strandstuguviken, Nyköping 28/9 (Mats Andersson). Under hösten sågs fem ex 11/9-23/10 och ett ex 12/11 i Hartsöarkipelagen (Lennart Wahlén).

Under 1960-talet då gråhakedoppingen häckade i Sörmland gjordes flera inlandsobservationer. Åren 1973-1983 sågs dock arten endast vid två tillfällen. De senaste fem åren har dock gråhakedopping observerats fem gånger i inlandet. Observationerna i skärgården är av normal omfattning.

SVARTHAKEDOPPING Podiceps auritus

En häckning i Klockarsjön, Dunker (Magnus Brandel) och ytterligare åtta par eller ensamma fåglar rapporterade från fem lokaler.

Maximalt nio par på sex lokaler är den sämsta rapporteringen någonsin. Bara för två år sedan rapporterades 55 par från 29 lokaler vid en lokal inventering. Arten är numera så gott som försvunnen från flera av de tidigare bästa lokalerna och verkar nu snabbt vara på väg att försvinna som sörmländsk häckfågel? En liknande, om än inte lika drastisk utveckling har rapporterats från flera angränsande rapportområden.

STORSKARV Phalacrocorax carbo

Ett ex Granfjärden, Mälaren 20/9 (Thomas Pettersson).

Inlandsobservationer görs så gott som årligen.

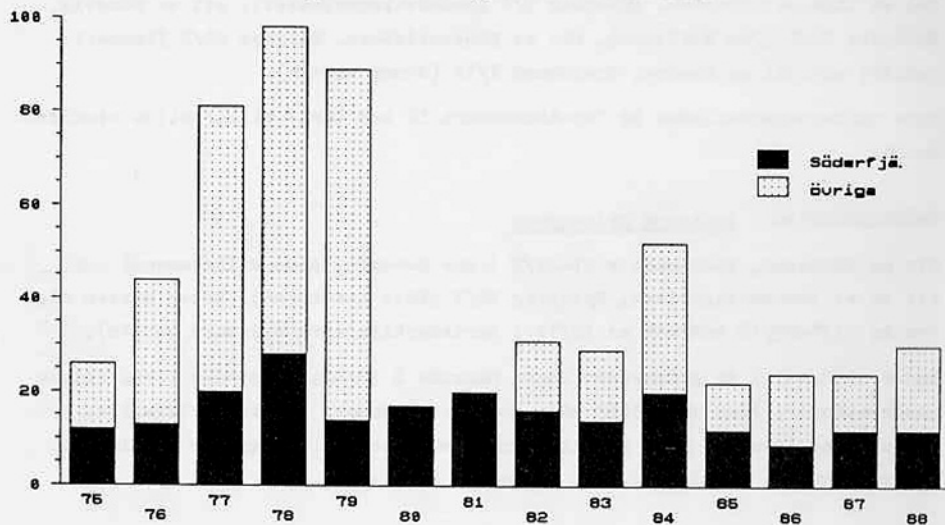
RÖRDROM Botaurus stellaris

Totalt rapporterades 30 tutande drommar varav tolv från Söderfjärden, där även en häckning konstaterades (Lars Broberg).

Trots en mindre ökning jämfört med 1987 ligger antalet rapporterade drommar lågt jämfört med toppåren 1977 och 1978.

Fig. 1

Antal rapporterade rördrommar från Söderfjärden och övriga lokaler i Sörmland.



HÄGER Ardea cinerea

Minst 80 par i elva kolonier rapporterade.

En normal omfattning av rapporterna.

MINDRE SÅNGSVAN Cygnus bewickii (139 - 4)

Två ex 30-31/10 och två ex 31/12 vid Strandstuguviken, Nyköping (Snäckviksprojektet).

Efter fjolårets rekordartade förekomst på 46 ex noterades fyra ex vilket är lägre än genomsnittet.

SÅNGSVAN Cygnus cygnus

Häckningar eller häckningsförsök rapporterades från tre lokaler (Tony Haglund, Göran Hedlund, Rune Kronholm, Olov Lundholm). Par eller ensamma fåglar sågs under häckningstid på ytterligare fem lokaler.

Antal lokaler med sångsvan under häckningstid har varit relativt konstant under åttiotalet efter sjuttioalets kraftiga expansion.

SPETSBERGSGÅS Anser brachyrhynchus (24 - 1)

Ett ex Svanviken, Nyköping 8/4 (Johan Eriksson, Ola Jonsson).

Ett observerat ex är något under genomsnittet för sjuttio. och åttiotalet och betydligt mindre än fjolårets tio ex. Över 80% av observationerna görs under vårsträcket med en tydlig topp i april.

BLÅSGÅS Anser albifrons

Två ex Norafjärden, Mörkö 10/4 (Mats Blomstedt), ett ex Tullgarn, Hölö 13/4 och ett ex Frösäng, Oxelösund 29/5 (Jonny Werdin).

Tre observationer är något mindre än genomsnittet för åttiotalet. I genomsnitt var tredje blåsgåsobservation görs under vårsträcket vilket infaller i april.

GRÅGÅS Anser anser

Häckningar rapporterades från Strandstuguviken, Nyköping, ett par (Snäckviksprojektet), Hedensö park, Näshtulta, ett par (Nicke Helldorf), Söderfjärden, Mälaren, troligen 30-40 par (Lars Broberg), Lundbysjön, Husby-Rekarne, ett par (Kent Carlsson) och Kalvsjön, Näshtulta, fem par (Kent Carlsson, Göte Larsson). Observationer under häckningstid gjordes på ytterligare sju lokaler. Under hösten sågs större ansamlingar i Tullgarnsområdet, Hölö, max 2551 ex 14/10 (Stefan Clason, Mats Blomstedt), Söderfjärden, Mälaren 760 ex 10/9 (Lars Broberg) och Tandlaviken, Husby-Rekarne 110 ex 5/10 (Gösta E Nilsson).

Endast rapporter om häckningar från fem lokaler och totalt något färre häckningar än de senaste åren. Troligtvis ökar dock fortfarande grågåsen sin numerär i Sörmland, vilket antyds av de stora höstflockarna.

SNÖGÅS Anser caerulescens

Ett ex Närsjöfjärden - Rossvik, Husby-Rekarne 9-13/4 (Pedro Haglund, Olle Philipson, Kent Carlsson, mfl) och ett ex Strandstuguviken, Nyköping 10/8 (Snäckviksprojektet).

VITKINDAD GÅS Branta leucopsis

Fyra par häckade i Nyköpingsområdet, där maximalt 36 ex sågs 28/8 (Snäckviksprojektet, Jan Gustafsson, Ola Jonsson, Jan Karlsson) och ett par häckade vid Sundbyholm, Sundby (Göran Hedlund, Göte Berg, Björn Herdegren, Leif Carlsson). Dessutom finns rapporter från april-maj om sammanlagt fyra ex och från oktober-november om sammanlagt 31 ex från Eskilstunatrakten.

Den vitkindade gäsen verkar i snabb takt kolonisera rapportområdet.

PRUTGÅS Branta bernicla

Ett ex rastade 25/9 och tre ex sträckte åt SV vid Enskär (Hartsö-Enskär fågelstation).

Årets fyra ex är ovanligt lite.

GRAVAND Tadorna tadorna

Tre häckningar i Hartsöarkipelagen gav sammanlagt 21 juv (Lennart Wahlén). En häckning vid Strandstuguviken, Nyköping resulterade i elva pull vilka alla dog. Vid Strandstuguviken sågs maximalt 25 ex 17/4 (Snäckviksprojektet, Daniel Bengtsson). I Tullgarnsområdet sågs två par under april och ett par sågs med fem juv 20/6 (Daniel Bengtsson, Johan Ehrlén, mfl). Dessutom sågs par eller ensamma fåglar på ytterligare fyra lokaler under april till juni samt ungfåglar på två lokaler under augusti-september.

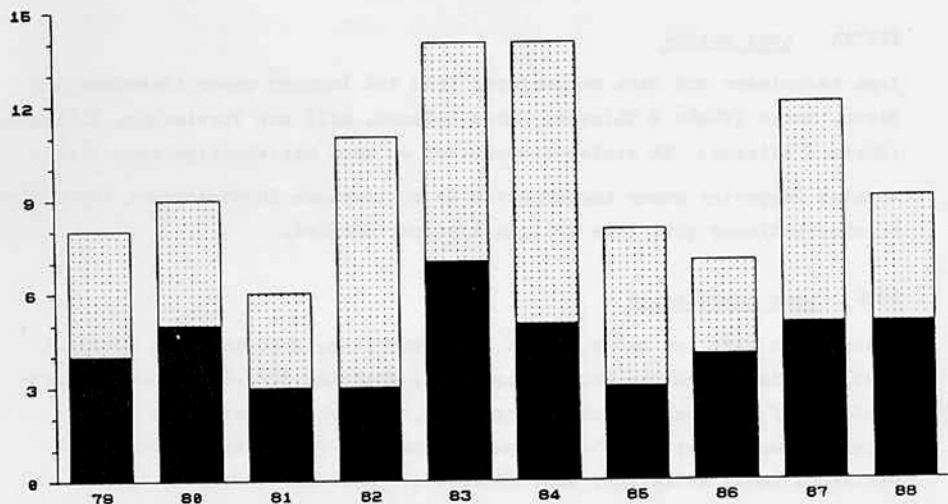
Antalet observationer och häckningar är av normal omfattning.



Höstansamlingarna av grågäss
fortsätter att öka. Foto:Tero Niemi.

Fig. 2

Antalet häckningar (svart) och par under häckningstid av gravand (Tadorna tadorna)



MANDARINAND Aix galericulata

En hona, Stadsparken, Kloster, Eskilstuna 13-18/12 (Leif Carlsson, Gösta E Nilsson, Kent Carlsson).

Andra observationen i rapportområdet av denna parkrymling.

BLÅSAND Anas penelope

Ingen rapport som tyder på häckning, men sedd under juni på tre lokaler med sammanlagt 15 ex (Snäckviksprojektet, Gösta E Nilsson, Gurli Hellkvist, Göran Hedlund, Daniel Bengtsson).

Antalet junirapporter är av normal omfattning.

SNATTERAND Anas strepera

Under våren sågs ett par Tullgarnsnäs, Hölö 15/4 (Daniel Bengtsson), ett par Lövsund, Runtuna 26/4 (Kjell Karlsson), två par Strandstuguviken, Nyköping 30/4-1/5 (Snäckviksprojektet, Daniel Bengtsson) och tre ex Hallbosjön, Stigtomta 7/5 (Olle Pers). Under hösten som mest nio ex vid Strandstuguviken 30/7-10/9 (Snäckviksprojektet), en hane Västerviken, Hölö 30/8 (Jan Oldebring) och ett par Egilsvik, Mörkö 9/10 (Stefan Clason).

Fem till sex par på fyra lokaler under våren är lägre än genomsnittet för åttiotalet. Bortsett från observationerna vid Strandstuguviken är även höstobservationerna färre än vanligt.

KRICKA Anas crecca

Inga häckningar och bara rapporterad från två lokaler under häckningstid: Nasen, Barva (Gösta E Nilsson, Göran Hedlund, mfl) och Varstasjön, Gillberga (Gösta E Nilsson). En vinterobservation: en hane Hartsöarkipelagen 17/12.

Antalet rapporter under häckningstid är fortfarande förvånansvärt lågt. Vinterobservationer görs inte årligen i rapportområdet.

ÅRTA Anas querquedula

Under våren sågs två hanar och en hona Svanviken, Nyköping 17/4 (Johan Eriksson), maximalt fem par Strandstuguviken, Nyköping 30/4-6/5 (Snäckviksprojektet, Ulf Andersson, Daniel Bengtsson), ett par Tullgarnsnäs, Hälö 1/5 (Stefan Clason), ett par 5-15/5 samt en hane 18-24/6 Nasen, Barva (Leif Carlsson, Gurli Hellkvist, Kent Söderberg, Göran Hedlund, Gösta E Nilsson)



Krickan; sällsynt häckfågel i Sörmland?
Foto: Tero Niemi

och ett par Lövsund, Runtuna 7/5 (Kjell Karlsson). Under hösten sågs en hona vid Strandstuguviken 19/7 (Snäckviksprojektet) och ett ex Tullgarn, Hölö 2/8 (Magnus Brandel).

Tio till elva par på fem lokaler under våren är något över genomsnittet för 1977-1987. Inga konstaterade häckningar av årta finns ännu rapporterade till lrk.

SKEDAND Anas clypeata

Under perioden maj-juni finns rapporter om elva par eller ensamma hanar från sju lokaler. Vid Strandstuguviken, Nyköping sågs som mest fyra hanar och en hona 23/5-5/6 (Daniel Bengtsson, Snäckviksprojektet). Dessutom ett par Nasen, Barva 3/5-2/6 (Ilva Hansson, Göran Hedlund, Gösta E Nilsson mfl), ett par Pilskrogsviken, Ytterjärna 26/5 (Daniel Bengtsson), en hane Björkarösend, Mörkö 4/6 (Stefan Clason, Mats Blomstedt, Johan Ehrlén), två hanar Skansundet, Mörkö 13/5 (Stefan Clason), ett par Tullgarnsnäs, Hölö 1/5 (Stefan Clason) och en hane Ånastasjön, Turinge 1/5 (Bo Runesson).

Fjölårets rekordnotering på 27 par eller ensamma hanar, följdes av ett år med rapportering något under genomsnittet för 1976-1987.

VIGG Aythya fuligula

En stor höstflock: 5000 ex vid Oaxens färjeläge, Mörkö 20/11 (Stefan Clason).

Den största ansamling som rapporterats är på 8200 ex i Sjösaviken, Nyköping november 1985.

PRAKTEJDER Somateria spectabilis (5 - 1)

En ad hane sträckte tillsammans med ejdrar nära Storrö i Hartsbarkipelagen 6/4 (Lennart Wahlén).

Sjätte fyndet i landskapet gjordes som sina föregångare under våren.

ALPÖRRADARE Polysticta stelleri (16 - 1)

En ad hane övervintrade i vattnen utanför Nyköping-Oxelösund 1/1-6/3 (Jan Gustafsson, Jonny Werdin mfl). Vid Gamla Oxelösund sågs även en ad hane 4/12 (Jan Gustafsson).

Fynden rör troligen samma individ som setts av och till under de tre senaste vintrarna utanför Nyköping.

ALFÄGEL Clangula hyemalis

Inlandsobservationer: 12 ex rastade i Östra Hjälmaren 7-8/5 (Per Gunnar Högman), en hona Öljaren, Julita 22/10 (Hans Wilhelmsson), en honfärgad Tandlaviken, Husby-Rekarne 29/10 (Göran Hedlund) samt en hane, Dunkern, Dunker 6-20/11 (Jukka Väyrynen). Häckningstid: En hona Ljusskär, Trosa 25/6 (Thomas Johansson).

Inlandsflocken på 12 ex är den andra observationen på mer än 10 ex som rapporterats. Den första härrör från Näsnaren, Katrineholm i november 1963, också då 12 ex. Fyndet under häckningstid är det första sedan 1979, då en tillfällig häckning genomfördes utanför Oxelösund.

SJÖORRE Melanitta nigra

Inlandsobservationer: Två ex Duveholmssjön, Katrineholm 10/4 (Mårten Johansson) samt åtta ex sträckande över Flen 4/5 (Per-Eric Betzholtz). I kustområdet endast två sträckobservationer från vardera vår och höst. Vinterobservationer: I Hartsöarkipelagen 15-20 ex under januari-februari samt 7 ex 26/12 (Lennart Wahlén).

Sjöorren övervintrar regelbundet i yttre skärgården, främst i Hartsöarkipelagen

SVÄRTA Melanitta fusca

Inlandsobservationer: Ett ex Lövön, Hjälmaren 19/10 (Gösta E Nilsson), en hona Stenskär, Mälaren 22/10 (Olle Philipson, Pedro Haglund) samt 10 ex Närsjöfjärden, Husby-Rekarne 22/10 (Gösta E Nilsson).

Flocken på 10 ex är den hittills största som rapporterats från inlandet.

SALSKRAKE Mergus albellus

I januari-februari fanns fåglar kvar på flera lokaler längs kusten med som mest 43 ex i Strandstuguviken, Nyköping 5/1 (Snäckviksprojektet). Däremot endast tre rapporter från december. Sommarobservation: En hane Östra Hjälmaren, Lista 10/6 (Per Gunnar Högman).

Sommarobservationer görs inte årligen i Sörmland.

SMÅSKRAKE Mergus serrator

Inlandsobservationer under häckningstid har gjorts i Östra Hjälmaren och i Mälaren. Dessutom hela 15 ex vid Tåkenön, Hjälmaren 29/5 (Mårten Johansson). Även i Yngern sågs ett par 1/5 (Lennart Karlén).

Arten häckar årligen i Mälaren och Östra Hjälmaren, samt troligen även i Bäven.

GLADA Milvus milvus (27 - 4)

Ett ex Finninge, Högsjö 16/4 (Åke Qvarnström), ett ex Strandstuguviken, Nyköping 5/5 (Snäckviksprojektet), ett ex Lagmansö, Vadsbro 7/5 (Agne Swenzén), ett ex Täckhammar, Bärbo 20/6 (Kjell Karlsson) samt ett ex Kungsladugården, Nyköping 30/6 (Jonny Werdin).

1987: Ett ex Glottra, Runtuna 19/6 (Herbert Harrysson).

Antalet observationer av glada har under de senaste åren ökat i Sörmland till 3-5 årligen. De flesta har gjorts under vårsträcket i april-början av maj, men även fynd under själva häckningstiden görs nu så gott som årligen.

BRUN GLADA Milvus migrans (5 - 2)

Ett ex Strandstuguviken, Nyköping 4 och 14/5 (Snäckviksprojektet) samt ett ex på Mörkö under slutet av maj-början av juni (Mats Blomstedt, Lars Gunnar Klang mfl).

Liksom 1987 sågs två bruna glador i Sörmland. Totalt har nu fem av de sju sörmländska fynden gjorts i maj.

HAVSÖRN Haliaeetus albicilla

Inlandsobservationer: Under vinter-vår ett tiotal observationer i Mälaren, med som mest fem ex vid Fogdön, Strängnäs 11/3 (Mattias Hjulström). Dessutom en yngre fågel vid Närsjöfjärden, Husby-Rekarne 3/4 (Bo Hernod, Karl-Erik Andersson). Under hösten en juv Tullgarn, Hölö 20/8 (Jan Oldebring) samt en ad nära Präslunda, Eskilstuna 31/10 (Matti Nömm).

En normal årsförekomst, med ett flertal vinter-våriakttagelser och betydligt färre höstfynd.

BRUN KÄRRHÖK Circus aeruginosus

I Söderfjärden, Mälaren häckade 9 par (Lars Broberg) medan ytterligare 21 häckningsrapporter inkommit från övriga delar av rapportområdet.

Enligt rapporterna den högsta årstotalen sedan början av 80-talet.

BLÅ KÄRRHÖK Circus cyaneus

Häckningstid: En hona Swanviken, Nyköping 5-6/6 (Johan Eriksson). Vinter: En hane Stensjön, Stora Malm 18-31/12 (Agne Swenzén).

Blå kärrhök har nu iakttagits under häckningstid vid fem tillfällen på 80-talet. Vinterfyndet är även det nummer fem för 80-talet.

DUVHÖK Accipiter gentilis

Sju häckningar rapporterade, samtliga från rapportområdets norra och mellersta delar.

ORMVRÅK Buteo buteo

Vinter: Ett ex Björshult, Nyköping januari-februari (Jan Gustafsson) samt ett ex Strandstuguviken, Nyköping 13/2 (Snäckviksprojektet).

En häckning genomfördes på en boplattform vid Söderfjärden, Mälaren (Lars Broberg).

Endast två vinteriakttagelser är den lägsta noteringen sedan 1982.

FJÄLLVRÅK Buteo lagopus

Ett ex Sandasjön, Mörkö under januari-februari (Hans Eliasson, Johan Ehrlén, Stefan Clason, Lennart Karlén) samt ett ex samma lokal i december (Stefan Clason, Johan Ehrlén, Lennart Karlén).

KUNGSÖRN Aquila chrysaetos

Två-tre individer övervintrade vid en åtel i Eskilstunatrakten (flera obs), en juv övervintrade på Mörkö (Mats Elomstedt) samt ett ex övervintrande vid Stensjön, Stora Malm (Agne Swenzén). Under sträckperioderna fem vårobservationer och nio höstobservationer. En sen vårobservation vid Larslund, Nyköping 7/5 (Johan Eriksson).

Fyra till fem övervintringar är något över genomsnittet för de senaste åren.

TORNFALK Falco tinnunculus

Häckning konstaterad vid Södertälje (Stefan Clason) och Malmköping (Johan Eriksson), samt en misstänkt i Nyköpingstrakten (flera obs) och ytterligare två på vardera en lokal i närheten av Södertälje (Stefan Clason) och Malmköping (Johan Eriksson). Dessutom ett stort antal rapporter från vårsträcket i april-början av maj.

Två konstaterade och tre förmodade häckningar utgör en av de bästa noteringarna för 80-talet. Häckningen i Södertälje genomfördes för fjärde året i följd.

LÄRKFALK Falco subbuteo

Sju konstaterade och 13 förmodade häckningar.

Detta är en normal rapporteringsfrekvens. Huvuddelen av rapporterna är från de norra och mellersta länsdelarna.



Lärkfalk. Foto: Tero Niemi.

PILGRIMSFALK Falco peregrinus (ca 43 - 2)

Ett ex Svanviken, Nyköping 21/4 (Johan Eriksson) samt ett ex Marsäng, Oxelösund 27/9 (Jonny Werdin, Ulf Nordqvist).

En till två ex observeras så gott som årligen under sträckperioderna.

RAPPHÖNA Perdix perdix

Ett ex Hörningsholm, Mörkö 24/3 (Hans Andersson), ett spelande ex Nora, Mörkö i april-maj (Mats Blomstedt), ett ex Pilkrog, Ytterjärna 8/5 (Stefan Clason, Johan Ehrlén), en hane Finsta, Årdala 7/5 (Mats Gothnier), två ex Kjulaås, Kjula 19/8 (Leif Karlsson) samt enstaka ex under hösten vid Askare, Vansö (Lars Broberg).

Fynden från Mörkö och Askare härstammar från utplanteringar, medan fynden vid Järna, Årdala och Kjula eventuellt kan vara spontana.

VAKTEL Coturnix coturnix (82 - 2)

En spelande vid Fogelsta, Julita 12-13/6 (Hans Wilhelmsson) samt ett ex stött vid Väderbrunn, Nyköping 1/9 (Lars Aldén gm Staffan Karlsson).

Efter toppåret 1983 med 13 spelande fåglar har en mycket kraftig nedgång skett. Årssiffrorna från 1984 och framåt t o m 1988 är så magra som 1, 1, 2, 0, och 1 spelande fåglar.

SMÅFLÄCKIG SUMPHÖNA Porzana porzana (ca 103 - 14)

Nio visslande hanar rapporterade: Två ex Valnaren, Länna 16-19/5 (Leif Karlsson, Kent Söderberg, Mattias Hjulström), två ex Norrlänna, Länna 16/5 (Leif Karlsson), ett ex Rölkärret, Malmköping 22/5 (Jukka Väyrynen), ett ex Norrtunasjön, Gnesta 15/6 (Daniel Bengtsson), ett ex Sandasjön, Mörkö 15-19/6 (flera obs), ett ex Valsberga, Åker (Mattias Hjulström) samt ett ex Yttern, Nyköping 13-14/6 (Leif Dahlgren]. Dessutom fem ringmärkta fåglar under höststräcket (Lars Broberg, Snäckviksprojektet).

Årsskörden på 9 visslande hanar är helt normal. Medelvärdet 1963-87 är 8 visslande hanar/år.

KORNKÄRR Crex crex (ca 125 - 9)

Nio spelande fåglar: Ett ex Sandasjön, Mörkö 14-16/6 (Stefan Clason, Johan Ehrlén, Mats Blomstedt), ett ex Magsjön, Länna juni-juli (Kent Söderberg, Mattias Hjulström), ett ex Fogelsta, Julita 21/6-7/8 (Hans Wilhelmsson), två ex F 11, Nyköping 30/5-16/6 (Jan Gustafsson, Jan Sjöstedt, Leif Dahlgren), två ex Svanviken, Nyköping 5-15/6 (Jan Gustafsson, Ulf Andersson), ett ex Yttern, Nyköping 13-19/6 (Leif Dahlgren, Magnus Bergman, Johan Eriksson), ett ex Labro ängar, Nyköping 16-23/6 (Ingvar Jansson, Ulf Andersson), ett ex Bönsta, Nyköping 20/6 (Magnus Bergman) samt ett ex Marsäng, Oxelösund 9/6 (Jonny Werdin, Magnus Brandel).

Nio spelande fåglar är klart över genomsnittet på fem, och tillika den högsta årssumman sedan 1979. Rapporterna runt Nyköping har bedömts gälla sex olika individer.

RÖRHÖNA Gallinula chloropus

En häckning i Sjötparken, Nyköping (Magnus Bergman) samt tre iakttagelser som tyder på häckning vid Ånstasjön, Turinge (Bo Runesson), Folkesta, Eskilstuna (Bo Johansson) samt Gripsholms slott, Mariefred (Kent Carlsson). För tredje året i rad efterlystes rörhönehäckningar eller misstanke därom. Liksom tidigare år blev resultatet mycket magert. Frågan kvarstår: Är rörhönan så här ovanlig i Sörmland?

TRAN Grus grus

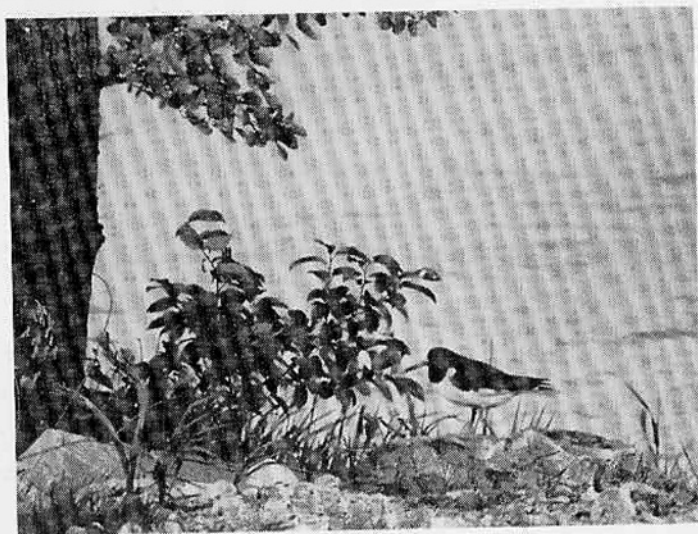
Rapporterad från 15 lokaler under häckningstid.

Antalet häckande tranor i Sörmland uppskattades under 1984 till cirka 75 par (Karlsson 1984). Sannolikt har antalet häckande par ökat sedan dess.

STRANDSKATA Haematopus ostralegus

Inlandsobservationer: Från Mälaren, två misstänkta häckningar rapporterade, ett par "mycket oroliga" vid Pederesskär, Aspö 26/5 (Thomas Pettersson) och 1-5 ex vid Strängnäs under vår/sommar vid ett flertal tillfällen (Lars Broberg, Leif Karlsson, Mattias Hjulström). I Hjälaren, 1-3 ex vid Hjälmaresund, Öja under vår-sommar (Lennart Bolund), I övrigt gjordes 12 inlandsobservationer av totalt 25 ex.

Antalet observationer från inlandet står i paritet med 1987 års siffror.



Strandskata i häcknings-
miljö, Hjälaren.
Foto: Tero Niemi.

MINDRE STRANDPIPARE Charadrius dubius

Tre konstaterade häckningar rapporterade (Jan Karlsson, Leif Carlsson) samt varnande fåglar från tre lokaler (Tony Haglund) och vid sex lokaler observerades en till två fåglar under häckningstid (flera obs).

Normal rapportering av antalet lokaler där fåglar observerats under häckningstid.

KUSTPIPARÉ Pluvialis squatarola

Inlandsobservationer av ett ex Nasen, Barva 10/7 (Göran Hedlund, Brita Nilsson, Gösta E Nilsson) och ett ex Öja kyrka, Öja 16/10 (Leif Carsson)

Inlandsobservationer av kustpipare är ovanliga i Sörmland.

SKÄRFLÄCKA Recurvirostra avosetta (9 - 1)

Ett ex rastande vid Stora Garkast, Bälinge 15/9 (Lennart Wahlén).

Första observationen av arten sedan 1983.

MOSNÄPPA Calidris temminckii

Inlandsobservationer: Vid Kjöla reningsverk som mest 58 ex under tiden 15/5-2/6 (Göran Hedlund, Brita Nilsson, Gösta E Nilsson), fem ex Floden, Flode 17/5 (Per-Eric Betzholtz) och två ex 20/5 (Göran Andersson), ett ex Ålspångaviken, Vadsbro 17/5 och två ex O Skebokvarn, Helgesta 19/5 (Göran Andersson). Från hösten, ett ex Berg, Selaön 18/8 (Fredrik Ellin).

SANDLÖPARE Calidris alba (ca 57 - 6)

Rastande fåglar vid Garkast, Bälinge 4 ex 2/8, 1 ex 28/8 och 1 ex 17/9 (Hartsö-Enskär fågelstation).

Under hösten årligen förekommande vid de yttre skären av Hartsöarkipelagen.

SKÄRSNÄPPA Calidris maritima

Från Hartsöarkipelagen: Fem ex 5/1, ett ex 24/1, ett ex 13/2, två ex 27/2 och under våren sju ex 9/3, 43 ex 8/4 och 18 ex 8/5 samt under senhösten/vintern tre ex 12/11 och 11/12, sex ex 17/12 och två ex 26/12 (Lennart Wahlén).

Arten har de senaste åren varit regelbunden som övervintrare i Hartsöarkipelagen.

MYRSNÄPPA Limicola falcinellus (ca 32 - 1)

Ett ex mot N Ålspångaviken, Blacksta 26/7 (Jukka Väyrynen).

Sedan 1981 har arten årligen observerats med enstaka fåglar, utom 1987 då cirka 10 ex observerades.

DVÄRGBECKA SIN Lymnocyptes minimus

Sex vårobservationer av cirka 13 ex från Strandstuguviken, Nyköping under tiden 8/4-6/5 varav två spelande (Snäckviksprojektet, Daniel Bengtsson, Stefan Bengtsson, Mikael Ackelman), dessutom ett ex Svanviken, Nyköping 25/4 (Ola Jonsson). Höst: Tidiga observationer från Strandstuguviken där ett ex ringmärktes 23/7 och ett ex observerades 17/8 och mer normalt under september-oktober, ett ex vid tre tillfällen, varav ett ex ringmärktes (Snäckviksprojektet). Övriga höstobservationer under tiden 23/9-22/10, Pilkrogsviken, Ytterjärna (12 ex), Sandasjön, Mörkö (1 ex), Skansundet, Mörkö (1 ex) och Söcerfjärden, Mälaren (3 ex varav 2 ex ringmärktes) (Magnus Brandel, Stefan Clason, Johan Ehrlén, Lars Broberg).

RÖDSPÖV Limosa limosa

Ett ex Strandstuguviken, Nyköping 6/5 (Snäckviksprojektet) och ett ex Floden, Floda 12/5 (Göran Andersson, Hans Wilhelmsson).

1987: Ett ex Pilkrogsviken, Ytterjärna 29/4 (Daniel Bengtsson, Stefan Bengtsson).

Rödspöven har med undantag för åren 1985-86 årligen rapporterats sedan 1976.

MYRSPOV Limosa lapponica

Vårobservationer: Ett till två ex Strandstuguviken, Nyköping under tiden 5-16/5 (Snäckviksprojektet, Mikael Ackelman) och ett ex Tullgarnsnäs, Hölö 8/5 (Hans Eliasson). Tre höstobservationer varav ca 100 ex mot S vid Bokö-Oxnö 2/8 (Fredrik Ellin).

Från de senaste åren har regelbundna observationer gjorts under vår- och höstflyttningen.

SMÅSPOV Numenius phaeopus

Fyra vårobservationer, fem ex Floden, Floda 4/5, 17 ex Kyrksjön, Floda 4/5 (Per-Eric Betzholtz) och ett ex vid Strandstuguviken, Nyköping 6/5 och 15/5 (Snäckviksprojektet, Mikael Ackelman). Höstflyttningen inleddes redan före midsommar med ett ex Marsång, Oxelösund 21/6 (Jan Gustafsson, Magnus Brandel) därefter två ex Berg, Selaön 17/7 (Fredrik Ellin).

STORSPOV Numenius arquata

Rapporterad från 9 lokaler under häckningstid.

Antalet rapporter om storspövs häckning under häckningstid fortsätter att minska.

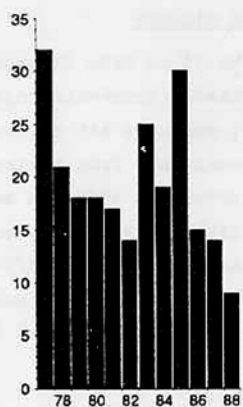


Fig.3
 Antal lokaler där Storspov
 observerats under häckningstid
 (1977-1988)



Storspov. Foto: Karl-Erik Häger.

RÖDBENA Tringa totanus

Inlandshäckning vid Binklinge, Nyköping (Johan Eriksson) och ett ex under häckningstid Lövsund, Runtuna (Kjell Karlsson). För övrigt endast tre inlandsobservationer av fyra ex rapporterade.

Första konstaterade inlandshäckningen sedan 1966.

SMALNÄBBAD SIMSNÄPPA Phalaropus lobatus (ca 47 - 1)

Ett ex utanför Garkast, Bälinge 15/7 (Lennart Wahlén).

- Fjärde året i rad med simsnäppa inom rapportområdet.

DVÄRGMÅS Larus minutus

Vinterobservationer: En ad Hässelbyholm, Fogdö 27/1 (Kent Söderberg) och en ad ♦ en (2K) Strandstuguviken, Nyköping 30/1 (Snäckviksprojektet). Från Skansundet, Mörkö tre ad 31/1 (Mats Blomstedt) två ad 5/2 och 7/2 (Hans Andersson, Jan Oldebring, Hans Eliasson) därefter ett ex 11/2 och 12/2 (Mats Blomstedt). Våren: Ett ex (2K) St. Blackhäll, Mälaren 28/5 (Kent Carlsson, Leif Carlsson, Håkan Gilledal). Hösten: Vid Kvicksund, Tunbo, Mälaren 9 juv mot V 8/8 (Leif Carlsson mfl) och en juv mot V 17/8 (Kent Carlsson). Från Kolsundet, Stallarholmen, Mälaren en ad 11/8 och två juv mot V 14/8 (Fredrik Ellin).

Tidigare ej rapporterad under januari-februari.

VITTRUT Larus hyperboreus (15 - 2)

Ett ex (2K) Hummelvik, Nyköping 9/1 (Jan Gustafsson) och ett ex (3K) Hamnen, Nyköping 31/3 (Jan Gustafsson, Magnus Bergman).

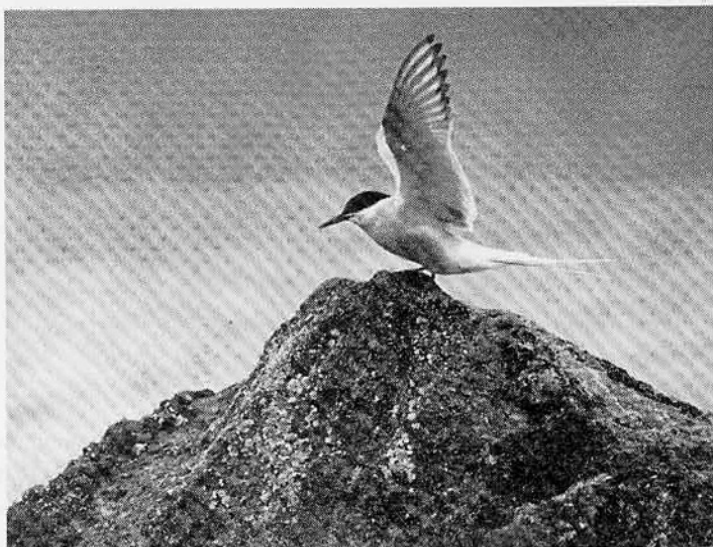
Observeras så gott som årligen från Nyköping/Oxelösundsområdet.

SKRÄNTÄRNA Sterna caspia

Kolonin på Stora Garkast innehöll 65 häckande par och 89 ungar kunde ringmärkas (Roland Staav).

SILVERTÄRNA Sterna paradisaea

Inlandsobservationer av sydsträckande fåglar vid Ålspångaviken, Blacksta två ad + två juv 26/7 och 9 ex 7/8 (Jukka Väyrynen).



Silvertärna. Foto: Tero Niemi.

SMÅTÄRNA Sterna albifrons (20 - 1)

Ett ex Västerviken, Tullgarn, Hölö 23/7 (Jan Oldebring).

Rapporteras ej årligen från Sörmlands rapportområde.

SILLGRISLIA Uria aalge

Häckningsförsök på Torskbåden, Bälinge (Lennart Wahlén, Hartsö-Enskär fågelstation).

TOBISGRISLIA Cepphus grylle

Fätalig som häckfågel, endast en bounge ringmärktes 10/7, men redan några dagar senare återfanns den minkdödad på samma plats. (Lennart Wahlén, Hartsö-Enskär fågelstation).

TORDMULE Alca torda

Återigen misslyckades häckningarna. På ett skär fann man 28 vuxna minkdödade fåglar 10/7. Ringmärkningen inom Hartsöarkipelagen gav endast en vuxen och 14 boungar.

Det häckande beståndet inom Hartsöarkipelagen uppskattades under 1985 till 200 par.

SKOGSDUVA Columba oenas

Vinterobservationer: Ett ex Björsund, Jäder 21/1 (Lars Broberg) och från Pål-sundet och Sandasjön, Mörkö ett ex vid vardera lokalen 14/2 (Johan Ehrlén, Stefan Clason).

TURKDUVA Streptopelia decaocto

Under häckningstid: Eskilstuna 4 par, Torshälla 2-3 par, Strängnäs 1 revir, Nyköping ca 4 revir, Katrineholm 3 revir och vid Valla häckning med 4 ungar som resultat (Per-Eric Betzholtz). Vinterflockar rapporterade från Torshälla (6 ex) och Södertälje (5 ex) (Hans Wahlqvist, Björn Jönsson, Stefan Clason).

TORNUGGLA Tyto alba (1 - 1)

Ett ex av rasen guttata påträffades död i en loge på Murssa gård, Överselö 13/11 (A. Sellberg gm Lars Broberg).

Ugglan har troligtvis krupit in genom ett hål intill trappan till logen och inte kunnat ta sig ut och därefter troligen svultit ihjäl. Vägde endast 200 g (vinglängd 295 mm). Fågeln översänd till Riksmuséet. Arten är senast påträffad i Sörmland 1972 då en ad hona hittades i en lada vid Harpsund, Mellösa. Då misstänktes häckningsförsök.

HÖKUGGLA Surnia ulula

Ett ex ringmärktes på Enskär 14/9 (Hartsö-Enskär fågelstation).

Hökugglan är inte årsviss i Sörmland.

SPARVUGGLA Glaucidium passerinum

Häckningstid: Inga häckningar rapporterade. Dock 14 ex under häckningstid. Därav ett ex på en väg vid en trafikdödad fågel, Graneberg, Gryt 23/2 (Johan Ehrlén). Höst: Tjugofyra ex under tiden augusti-december. Dessutom sex ex ringmärkta på Enskär 31/8-12/10 (Hartsö-Enskär fågelstation).

Första gången sedan 1982 som ingen häckning är rapporterad. Antalet ex under häckningstid lägre än normalt. Antalet rapporterade ex under hösten dock högre än normalt.

HORNUGGLA Asio otus

Minst 46 häckningar har rapporterats. Dessutom ytterligare tre ex under häckningstid. Höst: Fyra ex ringmärkta på Enskär 28/8-15/10 och ett ex rastande 22/10.

Årets inrapporterade antal häckande hornugglor är tillsammans med 1985 det näst bästa resultatet under 1980-talet. 1986 rapporterades 54 häckningar.



Hornugglan hade häckningsframgångar 1988.
Foto: Svante Joelsson.

JORDUGGLA Asio flammeus

Våren: Ett ex Svaviken, Nyköping 27/3 och 5/6 (Johan Eriksson, Ola Jonsson), ett ex 500 m SO Stenkvista kyrka 27/4 (Göran Hedlund mfl), ett ex Strandstuguviken, Nyköping 30/4 (Snäckviksprojektet) och ett ex Ångsstugan, Nyköping 24/5 (Kjell Karlsson). Höst: Två ex ringmärkta Enskär 15/9 (Hartsö-Enskär fågelstation).

Normal rapportering.

PÄRLUGGLA Aegolius funereus

Häckningstid: Ingen häckning rapporterad. Däremot minst 16 spelande ex.

Höst: Under tiden 7/9-11/10 ringmärktes 25 ex på Enskär. (Hartsö-Enskär fågelstation).

För andra året i följd föreligger inga häckningsrapporter. Inte ens 60 uppsatta holkar i Södertälje kommun har lockat till häckning (Lennart Karlén). Antalet spelande individer är också mycket under det normala.

NATTSKÄRRA Caprimulgus europaeus

Ingen häckning rapporterad. Däremot 14 ex hörda eller sedda under häcknings-tid.

Årets siffra är nästan i nivå med 1987 och motsvarar ett genomsnitt under 1980-talet.

KUNGSPISKARE Alcedo atthis

Ett ex vid Moraåns mynning, Järna 16/10 (Stefan Clason).

Arten har varit sporadiskt förekommande under 1980-talet. Senaste häckningen 1977.

HÄRFÅGEL Upupa epops (39 - 1)

Ett ex Solvik, Tumbo 30/9 (Göte Hellström).

Årets enda observation är signifikant för 1980-talet. Åren 1965-79 rapporterades ofta 2-5 ex per år.

GRÅSPETT Picus canus (6 - 1)

En hane på grisätel S Eskilstuna 3/3 (Olle Philipson).

Första observationen i rapporteringsområdet sedan rapporteringsstarten. En observation från 1968 är ej ordentligt belagd. Denna fågel är dokumenterad på foto.

TRETTÅG HACKSPETT Picoides tridactylus

Ingen häckning rapporterad. Ett par trummade SO Sågen, Näshulta 27/4 (Kent Carlsson). Dessutom ett ex Strandstuguviken, Nyköping 31/1 (Snäckviksprojektet) en hane åsen N Strand, Jäder 6/3 (Lars Broberg), en hona 27/4 och en hane 6/5 Strandstuguviken (Snäckviksprojektet, Mikael Ackelman).

Årets rapportering får anses som normal.

MINDRE HACKSPETT Dendrocopus minor

Tio konstaterade och två troliga häckningar samt rapporter under våren - försommaren från ytterligare 49 lokaler.

Som vanligt kommer de flesta rapporterna från norra och nordvästra Sörmland. Även 1988 en god rapportering av mindre hackspett.



Mindre hackspetti.
Foto: Svante Joelsson.

TRÄDLÄRKA Lullula arborea

Två rapporter i augusti från östra Sörmland (Stefan Clason).

Arten rapporteras eller eftersöks troligen inte regelbundet. Om årets siffra är relevant vore det en katastrof för arten.

BERGLÄRKA Eremophila alpestris (22 - 6)

Vinter-vår: Ett ex 5/1, 2 ex 24/1, ett ex 27/2, ett ex 31/3 och ett ex 5/4 på fyra olika skär i Hartsöarkipelagen (Lennart Wahlén). Höst: Ett ex Femöre, Oxelösund (Mikael Ackelman).

Årets antal är det högsta sedan rapporteringen startade. Övervintring i Hartsöarkipelagen.

BACKSVALA Riparia riparia

Cirka 615 bebodda håll från 15 lokaler har rapporterats (Tony Häglund mfl).

HUSSVALA Delichon urbica

Sen observation: Ett ex Enskär 15/10 (Hartsö-Enskär fågelstation).

RÖDSTRUPIC PIPLÄRKA *Anthus cervinus*

Sju ex rapporterade under maj månad. Samtliga från Strandstuguviken, Nyköping. Dessutom minst 37 ex från hösten, främst från Nyköping och HSLÖ/Mörkö.

Tämligen normalt resultat.

SKÄRPIPLÄRKA *Anthus spinoletta*

Vinterobservation: Ett ex 10-15/2 Strandstuguviken, Nyköping (Snäckviksprojektet). Inlandsobservation: Ett ex Gimpelstenarna, Granfjärden, Mälaren (Thomas Pettersson).

Ett ex rapporterat från Strandstuguviken 26/12 1987 tyder på övervintring vintern 1987-88. Inlandsobservationer är sällsynta. Detta är blott den tredje rapporten sedan rapporteringarna startade.

GULÄRLA *Motacilla flava*

Trettioåtta häckningar/troliga häckningar rapporterade, varav 15 från Söderfjärden (Lars Broberg) och 10 från Strandstuguviken/Svanviken, Nyköping (Snäckviksprojektet i fl).

En ökning med nio sedan 1987. Delvis beroende på en ordentlig uppföljning av arten runt Söderfjärden.

SÄDESÄRLA *Motacilla alba*

Ett ex Bygdevägen, Gnesta hela vintern (Ulf Andersson).

Detta ex sågs redan 25/12 1987. Detta är den tredje rapporterade övervintringen i rapportområdet.

STRÖMSTARE *Cinclus cinclus*

Häckning påbörjades på 10 lokaler (fig. 4) varav fem kom att lyckas: Vid Vingåker, Virå och Kila (Juhani Vuorinen), strax V Nyköping samt två mellan Nyköping och Trosa (Jan Gustafsson), nära Åkers styckebruk (Göran Andersson, Per-Eric Betzholtz, Jukka Väyrynen) samt Mölnbo, Nykvarn och Eskilstuna (Per-Eric Betzholtz).

Tio häckningar/häckningsförsök är den klart högsta siffran hittills. Av dessa lyckades fem, varvid kullarna pullmärktes. Häckningarna i Nyköpingstrakten är de första från de södra länsdelarna. Dessutom försågs drygt 200 "nya" strömstarar med ring av strömstaregrupperna i Flen, Nyköping och Norrköping.

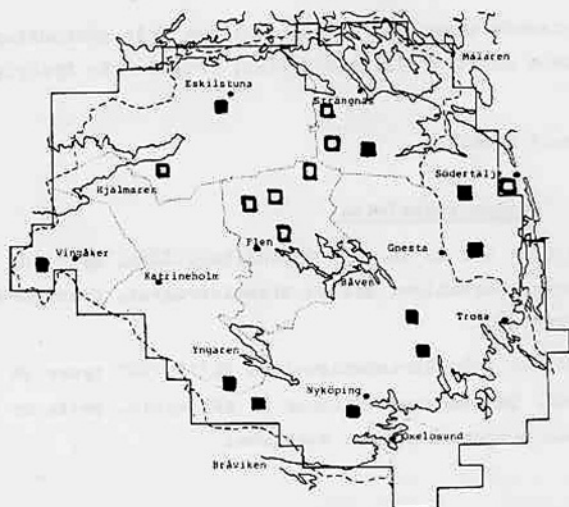


Fig. 4. Från att tidigare varit nästan okänd som sörmländsk häckfågel har strömstaren genom de olika strömstaregruppernas arbete visat sig vara en sällsynt, men årlig häckfågel. Totalt har häckning/försök genomförts på 18 lokaler.

■ = häckning/försök 1988

□ = " " före 1988

GÄRDSMYG Troglodytes troglodytes

Sexton ex rapporterade.

Antalet rapporter tyder på att arten är sparsamt förekommande i rapportområdet.

RÖDHÅKE Erithacus rubecula

Ett ex Torshälla under vecka 50 (Björn Jönsson).

Övervintringsrapport nr 9.

BLÅHÅKE Luscinia svecica

Ett sjungande ex Gorsingeholm, Strängnäs 13/5 (Leif Karlsson).

Värobservationer är sällsynta i rapportområdet.

SVART RÖDSTJÄRT Phoenicurus ochruros

Ingen häckning rapporterad. En hane Kungshagen, Nyköping 18/5 (Johan Eriksson), två honfärgade och en juv Askö, Trosa 5/8 (Fredrik Ellin) och ett ex Brandholmen, Nyköping 9/10 (Björn Johansson).

Ingen häckning rapporterad sedan 1984.

SVARTHAKAD BUSKSKVÄTTA Saxicola torquata (1 - 1)

En hane vid Mittinge, Bälinge 1-2/4 (Thomas Johansson, Eva Arvidsson).

Tidigare rapporterad från Väderbrunn, Nyköping 11-12/6 1975.

RINGTRAST Turdus torquatus

Vinter: En hane Mastvägen, Oxelösund 2/1-16/1 (Tommy Pettersson gm Jonny Werdin). Vår: En hane och två honor Ekebyholm, Kungsör 21-24/4 (Börje Wennerström), två hanar Himlinge, Floda (Göran Andersson, Jukka Väyrynen) som utökats med en hane och en hona 25/4 (Per-Eric Betzholtz), en hane och en hona Tummelsta, Ärla 24/4 (Ingemar Mählqvist mfl), en hane Abbotnäs, Floda 24-25/4 (Göran Andersson, Per-Eric Betzholtz), en hane och en hona Arnö, Nyköping 25/4 (Jan Gustafsson, Jonny Werdin, Magnus Bergman), en hona Björkö, Nyköping 25/4 (Ola Jonsson), ett ex Ångsholmen, Torshälla 25/4 (Gösta E Nilsson), en hona Näsby, Vadsbro 26/4 (Göran Andersson) och en hona Lagnö-wiken, Trosa 30/4 (Jan Oldebring). Höst: Ett ex Brandholmen, Nyköping 9/10 (Björn Johansson).

Rapporterade 16 ex under vårsträcket är det klart högsta resultatet någonsin. Många observationer av ringtrast rapporterades även i lokalpressen. Tendensen var liktydig i hela Syd- och Mellansverige.

Hanen i Oxelösund är den första vinterobservationen i rapportområdet.

DUBBELTRAST Turdus viscivorus

Vinter: Två till tre ex Ekholmen, Mälaren, Sundby 17/12 och ett ex Sundbyholmsön, Mälaren, Sundby 17/12 (Leif Carlsson).

Dubbeltrasten är beroende av mistelförekomst för att övervintra. De senaste vintrarna har dock arten uteblivit vid Hässelbyholm, Fogdö. Troligen beroende på kraftig buskröjning i området.

FLODSÅNGARE Locustella fluviatilis (77 - 19)

En häckning vid Strandstuguviken, Nyköping (Snäckviksprojektet). Sjungande fåglar: Ett ex Mälby kvarn, Malmköping 22-23/5 (Jukka Väyrynen, Per-Eric

Betzholtz, Göran Andersson), ett ex f.d. Lillsjön, Öja och två ex på samma plats 6/6 (Nils-Eric Wallin), ett ex Jullen, Vårdinge 4, 5, 12 och 18/6 (Johan Ehrlén, Stefan Clason, Ulf Andersson, Daniel Bengtsson), ett ex vid gamla skjutbanan, Vingåker 8/6 och två veckor framåt (Agne Swenzén), ett ex Tynäs, Tosterön, Strängnäs 4/6-11/7 (Mattias Hjulström, Kent Söderberg, Leif Karlsson), ett ex Forssjö Bruk, Katrineholm 17/6 (Sven-Eric Swanqvist), ett ex Strands Koholme, Söderfjärden, Jäder 11-12/6 (Lars Broberg), ett ex Händsjön, Dunker 9/6 (Tage Eriksson), ett ex V Svanviken, Nyköping 5/6-14/7 (Johan Eriksson, Ola Jonsson, Magnus Bergman), två ex 30/5-5/6 och tre ex 6/6-17/6 Bönsta, Nyköping (Jan Gustafsson, Magnus Bergman, Anders Tengholm), ett ex O Svanviken, Nyköping 17/6-10/7 (Johan Eriksson) och ett ex vid reningsverket, Björnlunda 18/6 (Ulf Andersson). Dessutom en ad och en juv vid Strandstuguviken, Nyköping 30/7 (Snäckviksprojektet), en juv vid Strandstuguviken 15/8 (Snäckviksprojektet) samt två ringmärkta 4/6 och 17/7 (Snäckviksprojektet).

Detta gör sammanlagt 19 ex vilket överträffar den gamla högstanoteringen från 1983 (9 ex) med mer än det dubbla. Dessutom rapporteras för första gången en häckning.

KÄRRSÅNGARE Acrocephalus palustris (224 - 60)

Trettionio sjungande fåglar rapporterade. Dessutom ringmärktes 20 ex under perioden 22/7-16/9 vid Strandstuguviken, Nyköping (Snäckviksprojektet) och en juv vid Idö, Söderfjärden, Jäder 6/8 (Lars Broberg).

Sextio ex är en högstanotering. Förra årsmax är från 1986 med 36 ex.

TRASTSÅNGARE Acrocephalus arundinaceus (161 - 10)

Åtta sjungande fåglar: Ett ex vid Näsnaren, Katrineholm 5-21/5 (Hans Wilhelmsson, Agne Swenzén, Göran Andersson), ett ex Skudern, Malmköping 21-25/5 (Jukka Väyrynen, Per-Eric Betzholtz, Göran Andersson), ett ex Kalvsjön, Näsmulta 5/6 (Göte Larsson), ett ex Råbyviken, Nyköping 13/6 (Leif Dählgrén), ett ex Lövsund, Runtuna 19/6 (Kjell Karlsson), ett ex Måglå, Söderfjärden, Jäder och ett ex Lindholmarna, Söderfjärden 27/5-23/6 (Lars Broberg) och ett ex vid Södertuna, Gnesta 3-4/7 (Ulf Andersson).

Ringmärkta: Ett ex vid Strandstuguviken, Nyköping 11/6-21/7 (Snäckviksprojektet) och en juv Idö, Söderfjärden (Lars Broberg).

Tio ex är en normal siffra.

HÄRMSÅNGARE Hippolais icterina

Fyrtiotre sjungande fåglar rapporterade samt en häckning vid Strandstuguviken, Nyköping (Snäckviksprojektet).

Första gången som härmsångare finns med i rapporten.

HÖKSÅNGARE Sylvia nisoria

Ett ex vid Lindbacke, Nyköping 26/5 (Anders Magnusson), en sjungande Björkarösund, Mörkö 29/5. Bobygge sågs och 24/6 sågs matning av ungar (Erik Asplund), ett ex ringmärktes vid Strandstuguviken, Nyköping 25/8 (Snäckviksprojektet) och en juv ringmärktes på Enskär 28/9 (Hartsö-Enskär fågelstation).

Häckning har länge misstänkts vid Björkarösund men aldrig tidigare konstaterats.

SVARTHÄTTA Sylvia atricapilla

En hane observerad i Torshälla 18/12 och 26/12 (Björn Jönsson).

Vinterobservationer ungefär vart tredje år.

LUNDSÅNGARE Phylloscopus trochiloides (14 - 2)

Två sjungande ex på södra Hartsö 30/5 (Lennart Wahlén).

Senaste rapporten från 1982.

KUNGSPÅGELSÅNGARE Phylloscopus proregulus (7 - 1)

Ett ex ringmärktes på Enskär 13/10 (Hartsö-Enskär fågelstation).

Senast arten sågs var 1982 då två ex ringmärktes på Enskär i oktober.

TAIGASÅNGARE Phylloscopus inornatus (8 - 3)

Tre ex ringmärkta på Enskär, 12/9, 27-29/9 och 8/10 (Hartsö-Enskär fågelstation).

Senast observerad 1982 vid Strandstuguviken.

GRANSÅNGARE Phylloscopus collybita

En sjungande Viby skog, Helgarö 13/5 (Lars Broberg), ett ex vid Femöre, Oxelösund 26/6 (Olle Pers) och ett ex vid Strandstuguviken, Nyköping 17/7 (Snäckviksprojektet). Ett ex av den östliga rasen *Ph. c. tristis* ringmärktes vid Strandstuguviken 15/10 (Snäckviksprojektet).

Fyrtio ex rapporterade under häckningstid t o m 1988.

MINDRE FLUGSNAPPARE Ficedula parva

En sjungande Viby skog, Helgarö 13/5 (Lars Broberg), en sjungande Granstugan, Gillberga 15/5 (Tony Haglund), en sjungande på Storrö, Bälinge 27/5 (Lennart Wahlén), en sjungande Björkkärret, Lövön, Gillberga 31/5 (Gösta E Nilsson), en sjungande Skjulsta, Kloster 7/6 (Göran Hedlund, Ingrid Jansson), en sjungande Säby, Rödmyran 27/6-1/7 (Olle Philipson), ett ex Boda, Näshulta 19/7 (Nils-Eric Wallin), en sjungande vid Mälby kvarn 8/8 (Jukka Väyrynen), minst två ex 0 Hällsta station, Husby-Rekarne 12/8 (Leif Carlsson) och en honfärgad fågel SV Prösketorp, Gillberga 27/8 (Leif Carlsson). Dessutom har två fåglar ringmärkts, ett ex Strandstuguviken, Nyköping 8/8 (Snäckviksprojektet) och ett ex på Enskär 30/9 (Hartsö-Enskär fågelstation).

Tretton ex är en normal siffra.

HALSBANDSFLUGSNAPPARE Ficedula albicollis (17 - 1)

En hane vid Danvik, Oxelösund 21-25/5 (Jan Gustafsson).

Totalt 18 ex måste vara en blygsam siffra. Arten undgår nog lätt att ses eller höras bland alla svart-vita. Under 80-talet är 4 ex rapporterade, under 70-talet 5 ex och resten, 9 ex är från 60-talet. 1967 konstaterades den hittills enda kända häckningen strax utanför Katrineholm.

SKÄGGMES Panurus biarmicus (40 - 24)

Ett ex Nasen, Kjula 31/1-1/2 (Leif Carlsson, Gösta E Nilsson), ett ex Strandstuguviken, Nyköping 16/4 (Snäckviksprojektet), åtta rapporter med som mest 5 ex Brandholmen, Nyköping 7/8-30/12 (Björn Johansson, Jonny Werdin, Jörgen Israelsson, Jan Karlsson, Jan Gustafsson, Magnus Bergman, Anders Tengholm), fem hanar och två honor vid Sandasjön, Mörkö 14/10 (gm Stefan Clason), fyra ex Strandstuguviken 18/10 (Snäckviksprojektet), ett par Strands Koholme, Söderfjärden 12/11 (Lars Broberg), två ex Labro ångar, Nyköping 13/11 (Anders Tengholm), ett ex Sandasjön, Mörkö 13/11 (Mats Blomstedt) och ett par Idö holme, Söderfjärden 10/12 (Lars Broberg).

För tredje året i rad är nu skäggesen rapporterad. Maxsiffran ökar från 15 ex (1984 och 1987) till 24 ex. Även antalet rapportplatser ökar.



Mindre flugsnapparen är troligen
en årsvis häckare i Sörmland.
Foto: Tero Niemi.

SOMMARGYLLING Oriolus oriolus (57 - 5)

En sjungande Eksåg, Härad 21/5 (Alf Eriksson), ett ex Linudden, Nyköping
5/6 (gm Jörgen Israelsson), en sjungande Hedensö park, Näshulta 5/6 (Göte
Larsson), ett ex S Tullgarn, Hölö 5/6 (Magnus Brandel) och en sjungande
Ekebo, Turinge 11/6 (Lennart Magni).

Fem ex tangerar maxsiffran (1968, 1972 och 1973). Sommargylling rapporteras
nästan årligen med normalt 2-3 ex.

NÖTKRÅKA Nucifraga caryocatactes

Två till tre par rapporteras ha häckat i östra delen av Sparreholms ekhagar
(Per-Eric Betzholtz).

RÅKA Corvus frugilegus

Ett ex rapporterat under häckningstid: Linudden, Nyköping 12/6 (Magnus Berg-
man).

KORP Corvus corax

Häckningar: Tre nästan flygga ungar vid Klövebron, Gåsinge 23/5 (Birger Andersson), två ungfåglar Önsta, Husby-Rekarne 11/6 (Tony Haglund), en kull Gårmossen, Husby-Rekarne 9/7 (Leif Carlsson) och häckning rapporterad från Strandstuguviken, Nyköping (Snäckviksprojektet).

Nog måste det väl finnas fler häckningar?

STARE Sturnus vulgaris

En stor flock: 1000 ex vid Överenhörna kyrka 6/8 (Stefan Clason).

BERGFINK Fringilla montifringilla

Observationer under häckningstid: En varnande fågel N Fågelsjömossen, Näs-hulta 21/5 (Leif Carlsson), ett till två ex V Lundby, Husby-Rekarne 23/5 (Leif Carlsson), en hane N Varglyan, Näs-hulta 23/5 (Leif Carlsson), en sjungande Nordön, Gillberga 23/5 (Kent Carlsson), en sjungande Plångsta, Vansö 4/6 (Lars Eroberg) och en hane Hagsta, Torpa 30-31/7 (Per-Eric Betzholtz, Roger Holmberg).

Ovanligt många rapporter under häckningstid. Rapporterad med 3-4 års mellanrum men nu för tredje året i rad. Två konstaterade häckningar, 1966 och 1976.

STEGLITS Carduelis carduelis

Ingen häckning konstaterad. Ett revirhävdande par Hedensö park, Näs-hulta 21/5 (Nicke Helldoff) och juv fåglar sedda vid Tullgarns ladugård, Hölö, Skanssundet, Mörkö och Sandasjön, Mörkö (Erik Asplund, Stefan Clason).

VINTERHÄMFLING Carduelis flavirostris

Vår: Fjorton rapporter med totalt 245 ex. Största flocken 46 ex.

Höst: Fem rapporter med totalt 40 ex.

SNÖSISKA Carduelis hornemanni (79 - 7)

Ett ex ringmärkt vid Strandstuguviken, Nyköping 18/10 (Snäckviksprojektet), ett + ett ex Hartsöarkipelagen 11/12 (Hartsö-Enskär fågelstation), två ex Hartsöarkipelagen 26/12 (Hartsö-Enskär fågelstation) och två ex Röhls gård, Malmköping 18-19/12 (Jukka Väyrynen).

Normalt antal. Sedan 1985 årligen rapporterad.

BÄNDELKORSNÄBB Loxia leucoptera (218 - 1)

En hontecknad Brogetorp, Flen 29/12 (Per-Eric Betzholtz).

Någon eller några fåglar rapporteras nästan varje år.

STÖRRE KORSNÄBB Loxia pytyopsittacus

Ett par varnar N Fågelsjö mossen, Näshulta 21/5 (Leif Carlsson).

Två häckningar rapporterade, båda från 1984.

ROSENFINK Carpodacus erythrinus

Trettiofyra ex rapporterade samt en juv ringmärkt Tandlaviken, Husby-Rekarne 5/8 (Kent Carlsson) och 161 ex ringmärkta vid Strandstuguviken, Nyköping 22/5-5/9 (Snäckviksprojektet).

196 ex är en årsbästasiffra. Då finns inga rapporter med från Mörkö-Tullgarnsområdet där det brukar finnas 30-40 ex.

TALLEIT Pinicola enucleator

Minst ett ex hördes sträcka västerut över Enskär 16/10 (Hartsö-Enskär fågelstation).

STENKNÄCK Coccothraustes coccothraustes

En hane matar vid Nordön, Gillberga 27/5 och par matar ej flygg unge Nordön, Gillberga 11/6 (Kent Carlsson), en ad och en juv Sandbankarna, Husby-Rekarne 15/6 (Tony Haglund), två ad och tre juv Hagsta, Torpa 22/5 (Roger Holmberg), två döda juv vid Näshulta skola, Näshulta 3/8 (Nicke Helldoff), en juv vid Fors 14/9 (Gösta E Nilsson) och 15 hanar och 3 honor ringmärkta i Pershagen, Södertälje under våren-sommaren (Lennart Magni). Därutöver cirka 90 ex rapporterade från cirka 40 lokaler.

LAPPSPARV Calcarius lapponicus

Vår: En hane Storrö, Bälinge 8/4 (Lennart Wahlén), en hona Strandstuguviken, Nyköping 28/4 (Snäckviksprojektet), två ex Strandstuguviken 30/4 (Snäckviksprojektet) och ett ex mot norr, Lillrö, Bälinge 8/5 (Lennart Wahlén).
Höst: 20 ex Enskär 27/8-10/9 (Hartsö-Enskär fågelstation), ett ex Strandstuguviken 30/8 (Snäckviksprojektet), två ex Marsång, Oxelösund 4/9 (Mikael Ackelman, Anki Söderberg), ett ex Tullgarnsnäs, Hölö 5/9 (Johan Ehrlén),

två ex Häggnäsviken, Höls 6/9 (Johan Ehrlén), två honor Marsång, Oxelösund 6/9 (Jonny Werdin), ett ex Marsång 7/9 (Jonny Werdin), ett ex Sandasjön, Mörkö 11/9 (Stefan Clason), fem ex Strandstuguviken 17/9 (Snäckviksprojektet), två ex Marsång 20/9 (Jonny Werdin) och 21/9 och ett till två ex Marsång 8/10 (Mikael Ackelman).

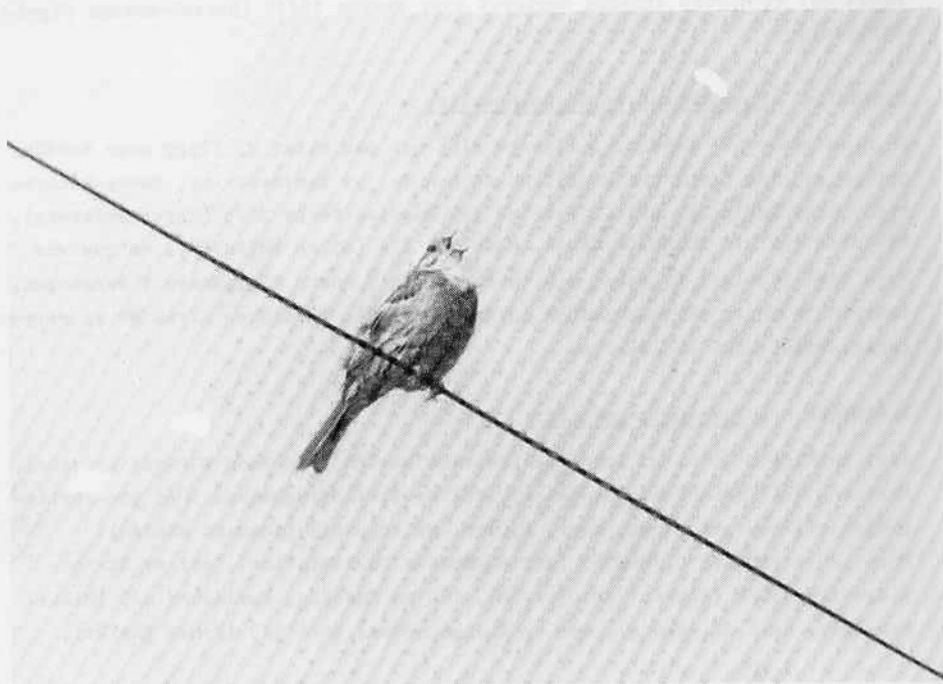
Normal rapportering.

SNÖSPARV Plectrophenax nivalis

Vår: Åtta rapporter med sammanlagt 70 ex. Största flockar var 28 ex Svandviken, Nyköping 12/3 (Johan Eriksson) och 25 ex vid Stenkvista lantbruksskola, Stenkvista 30/3 (Agne Larsson). Höst: Åtta rapporter med sammanlagt cirka 65 ex. Största flock 40 ex på Ljusskär, Bälinge 11/12 (Lennart Wahlén).

GULSPARV Emberiza citrinella

En stor flock rapporterad, cirka 2000 ex på oskördat havrefält S Nasen, Barva 17/1 (Leif Carlsson).



Gulsparv. Foto: Lennart Wahlén.

ORTOIANSPARV Emberiza hortulana

65 sjungande fåglar rapporterade från cirka 40 lokaler.

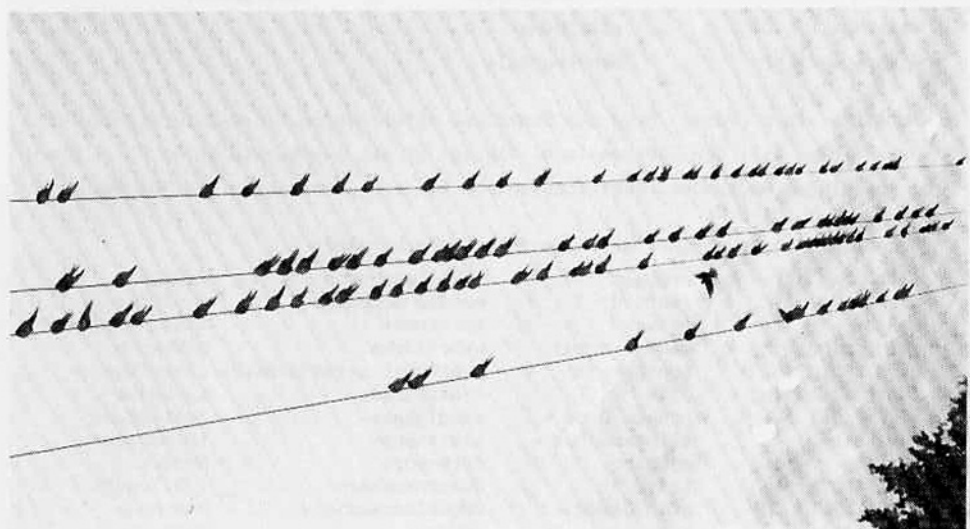
VIDESPARV Emberiza rustica (46 - 2)

En fågel rastade på Enskär 27/8 (Lennart Wahlén) och ett ex vid Pälundet, Mörkö 14/9 (Stefan Clason, Mats Blomstedt).

Sedan 1981 årligen observerad.

SÄVSPARV Emberiza schoeniclus

Minst tre övervintrande ex Gorsingeholm, Strängnäs 2/1-5/2 (Leif Karlsson).



Laduevalan är en sällsynt
gäst i fågelrapporten.
Foto: Tero Niemi.

Upprop – fågelrapport 1989

Nu är det dags att börja summera 1989 års fågeliakttagelser. Nedanstående precisering är till hjälp för bedömning av de arter som bör rapporteras. Rapportområdet utgörs av landskapet Södermanland utom Södertörn.

Den lokala rapportkommitten för 1989 består av: Kent Carlsson, Eskilstuna; Johan Ehrlén, Stockholm; Per-Eric Betzholtz, Flen; Stefan Classon, Södertälje samt Leif Karlsson, Strängnäs (rapportmottagare).

A Samtliga fynd av arter eller raser vilka ska behandlas av SOF:s raritetskommitte.

1. Nya arter eller raser för landet.
2. Arter eller raser som t.o.m 1975 observerats färre gånger än 20 i Sverige enligt Sveriges Fåglar (SOF 1978).
3. Nedan uppräknade arter och raser:

islom	större skrikörn	mellanspett
grålima	stortrapp	stor piplärka
mindre lira	brednäbbad simsnäppa	blåhake (rasen cyanacula)
stormsvala	fjällabb	nordsångare
toppskarv	storlabb	rosenstare
ormörn	vitvingad trut	dvärgsparv
stäpphök	stäpphöna	
mindre skrikörn	minervauggla	

Samtliga arter (raser) ovan ska beskrivas utförligt på SOF:s raritetsblankett och skickas till Lrk Södermanland. Viktigt är att eventuella foton eller bandinspelningar medskickas. Raritetsblankett kan rekvireras från Lrk Södermanland.

B Samtliga observationer av följande arter och raser:

vitnäbbad islom +	prutgås	småfl.sumphöna	småtärna
obest. islom	rostand	mindre sumphöna	svarttärna
smålom	gravand	kornknarr	sillgrissla
smådopping	mandarinand	skärfläcka	alkekung +
gråhakedopping	sätterand	svartbent strandpipare+	lunnefågel +
svarth. dopping +	årta	fjällpipare	turkdjuva
stormfågel	praktejderf +	sandlöpare	turturdjuva
havssula	alförrädaref +	skärnsnäppa	tornguggla +
rördrom	sjöorre	myrsnäppa	berguv
ägretthäger +	glada	dvärgbeckasin	fjälluggla +
vit stork	brun glada +	dubbelbeckasin +	hökuggla
svart stork	kungsörn	rödspov	sparvuggla
flamingo	ängshök +	myrspov	päruggla
mindre sångsvan	tornfalk	småspov	slaguggla
bläsgås	aftonfalk +	smaln.simsnäppa	lappuggla
fjällgås +	lärfalk	bredestj.labb +	nattskärna
spetsbergsgås +	jaktfalk +	dvärgmåb	kungsfiskare
snögås	pilgrimsfalk +	vittrut +	biätare +
stripgås	rapphöna	tretåig måb +	blåkråka +
vitkindad gås	vaktel	kentsk tärna	härffågel

gräspett +	svarth.buskskvätta +	taigasångare +	vinterhämling
vittr.hackspett +	ringtrast	brandkr.kungsfågel +	snösiska +
tretåig hackspett	flodsångare	mindre flugsnappare	bändelkorsnäbb +
tofslärka +	vassångare +	halsb.flugsnappare +	större korsnäbb
berglärka +	busksångare +	skäggmås	tallbit
fältpiplärka +	kärrensångare	pungmes +	stenknäck
rödstr.piplärka	trastsångare	sommargylling	lappsparv
sädesärta (yarelli)+	härmsångare	svartp.törnskata +	snösparv
forsärta	höksångare	rödhuvad törnskata +	ortolansparv
gärdsmyg	lundsångare +	svartkråka +	videsparv
svart rödstjärt ♀ +	kungsfågelsångare +	gulhämling +	kornsparv +

+ bakom namnet = utförlig beskrivning, gärna på raritetsblankett.

C Samtliga observationer under markerade månader, samt för vissa arter uppgift om häckning eller iakttagelse under häckningstid.

Art	J	F	M	A	M	J	J	A	S	O	N	D		
storlom		x	x									häckning	x	
svarthakedopping		x	x										häckningstid	x
skäggdopping		x	x											x
storskarv													häckningstid	
häger													häckning	
sångsvan													häckningstid	
grågås		x	x										häckning	x
sädgås		x	x											x
bläsand		x	x										häckningstid	x
kricka		x	x										häckningstid	x
stjärtand		x	x										häckningstid	x
skedand		x	x										häckningstid	x
bergand													häckningstid	
alfågel													häckningstid	
svärta		x	x											x
salskrake		x	x										häckningstid	x
bivråk		x	x	x	x								häckning	x x x
havsörn													häckning	
brun kärrhök		x	x	x									häckning	x x
blå kärrhök		x	x										häckningstid	x
duvhök													häckningstid	
fjällvråk		x	x											x
ormvråk		x	x										häckning	x
fiskgjuse		x	x										häckning	x x
stenfalk		x	x										häckningstid	x
tjäder													häckning	
vattenrall		x	x	x										x x
rörhöna		x	x										häckningstid	x
trana		x	x										häckning	x
strandkata		x	x											x
mindre strandpipare		x	x	x									häckningstid	x x
större strandpipare		x	x	x									häckningstid	x x
ljungpipare		x	x	x									häckningstid	x
kustpipare		x	x	x	x	x								x
tofsvipa		x	x											x
kustsnäppa		x	x	x	x	x	x							x x
mosnäppa		x	x	x	x									x x
småsnäppa		x	x	x	x									x x
spövsnäppa		x	x	x	x	x	x							x x
kärrensäppa		x	x	x									häckningstid	x
brushane		x	x	x									häckningstid	x
enkelbeckasin		x	x											x

morkulla	x x			x
storspov	x x x	häckningstid		x
svartsnäppa	x x x			x x
rödbena	x x x	häckningstid	inlx	x
gluttsnäppa	x x x			x x
skogsnäppa	x x x		x	x x
grönbena	x x x	häckningstid		x x
drillsnäppa	x x x			x x
roskarl	x x x	häckning		x x
labb	x x x	häckning		x x
silltrut	x x	häckning inl.		x
havstrut		häckning inl.		
skräntärna.	x x x	häckning		x x
silvertärna	x x x		x	x x
fisktärna	x x x		x	x x
tordmule	x x	häckning		x
skogsduva	x x			x
ringduva	x x			x
gök	x x x x		x	x x
hornuggla	x x	häckningstid		x
jorduggla		häckningstid		
tornseglare	x x x x		x	x x
göktyta	x x x		x	x x
mindre hackspett		häckningstid		
trädlärka	x x x	häckning		x x
sånglärka	x			x
backsvala	x x x	häckning		x x
ladusvala	x x x			x x
hussvala	x x x			x x
ängspiplärka	x x			x
trädpiplärka	x x x			x x
skärpiplärka	x x x	häckning		x x
sädesärta	x x			x
gulärta	x x x	häckningstid		x x
strömstare		x x x x x x		
sidensvang		x x x		
järnsparv	x x			x
näktergal	x x x x		x	x x
blåhake	x x x x	x		x x
rödhake	x x			x
rödstjärt	x x x			x x
buskskvätta	x x x			x x
s tenskvätta	x x x			x x
taltrast	x x			x
rödvingetrast	x x			x
dubb eltrast	x x			x
gräshoppsångare	x x x x		x	x x
sävsångare	x x x x		x	x x
rörsångare	x x x x			x x
svarthätta	x x x			x x
ärtsångare	x x x x			x x
törnsångare	x x x x			x x
trädgårdssångare	x x x x			x x
grönsångare	x x x		x	x x
gransångare	x x x	häckningstid		x
lövsångare	x x x			x x
grå flugsnappare	x x x x			x x
svartvit flugsnappare	x x			x x
törnskata	x x x x			x x
varfågel		häckningstid		
nötkråka		häckning		
råka		häckningstid		

corp		häckning	
bergfink		häckningstid	
steglits		häckning	
hämpling	x x x		x x
gräsiska		häckningstid	
rosenfink	x x x	häckning	x x x
sävspurv	x x		x

D Samtliga inlandsobservationer av följande arter:

storskarv
 ejder
 alfågel
 svärta
 småskrake
 hävsörn
 kustpipare
 kustsnäppa
 mosnäppa
 småsnäppa
 spovsnäppa
 kärnsnäppa
 roskarl
 labb
 silvertärna
 skärpiplärka

Rapporterna insändes senast 15.2 1990 till Leif Karlsson, Ringvägen 23 A,
 645 51 Strängnäs.



Kärnsångare. Foto: Tero Niemi.

Blåvingad årta (*Anas discon*) påträffad i Södermanland

Erik Hansson, Anders Magnusson

På kvällen den 17/5 1987 bestämde vi oss för att göra ett kort besök vid Strandstuguviken, Nyköping. Detta besök blev dock något längre än vi hade räknat med.

I sävskanten längst in i viken låg en skedandshane, och bredvid denna något som vid allra första ögonkastet togs för en hona av samma art. Strax noterades dock att så icke var fallet, framför allt beroende på näbbens form och den tydliga ljusa fläcken vid fågelns näbbrot. På cirka 50 meters håll och i fint medljus började vi studera fågelns. Förutom handkikare användes tub med 20X och 40X okular.

DRÄKTBESKRIVNING

Näbben var lång, svartaktig på ovansidan, orangefärgad på sidorna och undersidan. Ben ljusa (orangefärgade). En ljus näbbrotsfläck som visade antydan till hanens "halvmåneform" sågs tydligt. Ett ljust ögonbrynsstreck och anlydd ögonring fanns också. Kroppen i övrigt brun, något ljusare än hos krickhona, vattrad, tydligast på bröstet. Buk mörk, svagt vattrad. Vingen med blå armtäckare och mörkgröna armpennor. Armpennorna och täckarna skilda med ett ljust band.

Efter det att fågelns flugit ett varv runt viken och visat sina blå armtäckare var vi säkra på att det var en blåvingad årta som vi hade framför oss. Fågeln sågs senare under kvällen och påföljande dag av ett flertal andra skådare.

Förväxlingsrisker förekommer med honfärgade exemplar av kricka (*Anas crecca*), årta (*Anas querquedula*) samt brun årta (*Anas cyanoptera*). Kricka och årta kunde uteslutas på grund av de blå armtäckarna, ljusa benen (årtan har mörka ben), näbbens längd och teckning och den mörka buken. Från brun årta skild på grund av ljus näbbrotsfläck, mer kontrastrikt huvud och mindre skedaktig näbb.

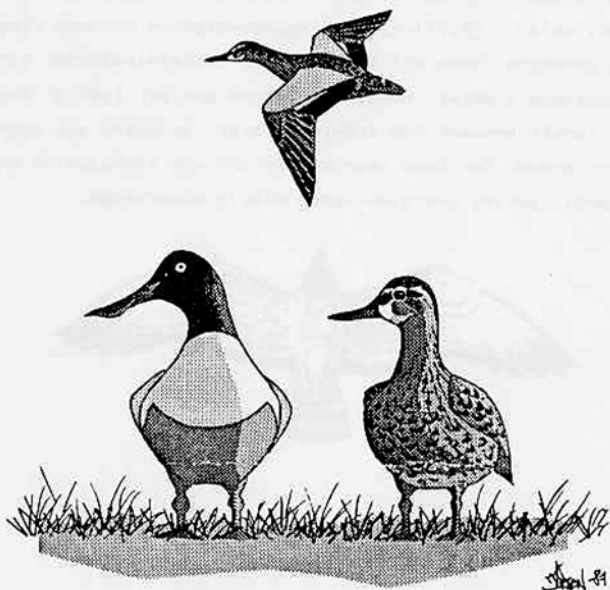
UPPTRÄDANDE

Den blåvingade årtan är en nordamerikansk häckfågel och har påträffats i Sverige vid åtta tillfällen i och med detta fynd. 1987 gjordes hela tre fynd i Sverige. Förutom denna fågel sågs även en hane i Ölmeviken i Värmland den 7/5 och en hona i Galhammarviken, Svenstavik i Jämtland den 13-14/5.

Författarnas adresser:

Erik Hansson
Kundelsgatan 7A
582 44 Linköping

Anders Magnusson
Vallsundsvägen 58
613 00 Oxelösund



Den blåvingade årtan i Strandstuguviken.
Flyktbild och tillsammans med skedanden.
Teckning: Jörgen Israelsson

Ormörn (*Circaetus gallicus*) för första gången anträffad i Södermanland

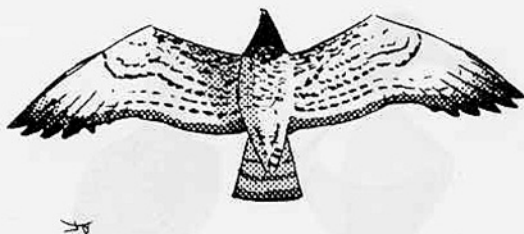
Anders Tengholm

FYNDOMSTÄNDIGHETER

Den 13 september 1986 var rovfågelsträcket förhållandevis kraftigt i Snäckviken, Nyköping. Under tecknad sällt tillsammans med Per Eriksson med uppmärksamheten riktad mot norr. Kl. 12.30 uppmärksammades ett läte som inte alls var bekant, och som närmast förde tankarna till bivräk. Kort därpå fick vi syn på en kraftig rovfågel som kom från sydväst. Under någon minut observerades fågeln på omkring 70 meters höjd och dräktkaraktärer kunde noteras. Fågeln försvann med god fart mot nordost och observerades inte mera.

DRÄKTKARAKTÄRER

Det mest slående var fågelns ljusa undersida. Vid en första anblick påminde den om fiskgjuse, men ormörnen var betydligt grövre och mera satt än fiskgjuse och vråkar. Vingarna var långa och breda och fågelns slog enstaka, relativt långsamma, djupa vingslag. Vingarna hölls svagt kupade och handen var påtagligt bakåt vinklad i glidflykten. Vingundersidorna saknade vingknogsfäckor och på pennorna fanns ett smalt, mörkt subterminalband. Vingtäckare och buk var mönstrade i mörkt. Huvudet var kort och ett tydligt avgränsat mörkare område täckte huvudet och främre bröstet. Stjärten var ungefär lika lång som vingens bredd. Den hade skarpa hörn och var fiskgjuslik med några få mörka tvärband. Fågelns översida kunde aldrig observeras.



Ormörnen vid Snäckviken.
Teckning: Jörgen Israelsson.

UTBREDNING OCH TIDIGARE FYND

Ormörnen förekommer närmast i Baltikum och östra Polen. F. ö. häckar arten här och var i Sydeuropa och Nordafrika samt i Turkiet och österut (Cramp & Simmons 1980). I Europa är ormörnen företrädd med nominatrasen *Circaetus g. gallicus* varför även denna fågel torde tillhöra denna ras.

I Sverige har fynd av ormörn tidigare gjorts 33 gånger. Cirka en tredjedel av dessa är gjorda i september (Hirschfeld)1987). Snäckviksobservationen är den första i Södermanland. Dagen efter observationen i Snäckviken sågs även en ormörn sträcka ut vid Marsång, Oxelösund. Med allra största sannolikhet var det fråga om samma individ.

REFERENSER

Cramp, S. & Simmons, K.E.L., 1980. Handbook of the birds of Europe, the Middle East and North Africa Vol II. Oxford University Press.

Hirschfeld, E., 1987 Sällsynta fåglar i Sverige 1986 - rapport från SÖF:s raritetskommitté.

-Vår Fågelvärld 46 (1987):8.

Författarens adress
Anders Tengholm
Sötrikesligen 12
611 63 Nyköping

Vassfågelfångsten vid Idö i Söderfjärden 1981-1988

Lars Broberg

Sedan 1981 bedrivs stationär fångst och ringmärkning i ett kvadratkilometer stort vassområde vid Idö i Söderfjärdens sydvästra hörn. Till och med 1988 uppgår antalet fångade fåglar till totalt 11763 ex av 60 arter.

En rapport om den inledande provfångsten hösten 1981, som i första hand avsåg att testa möjligheterna att ringmärka genomflyttande blåhakar, har tidigare redovisats (Broberg 1981). Detta test utföll mycket positivt. Andelen blåhakar i fångsten mellan den 29 augusti och 13 september 1981 uppgick till hela 10,1 %, vilket var mer än förväntat.

VERKSAMHETENS INRIKTNING

Den efter 1981 fortsatta nätfångsten har standardiserats i möjligaste mån och syftar till att dokumentera förekomsten av olika vasslevande fåglar ute i en mälarvass. En fråga av intresse är bland annat för vilka arter bladvassen och dess näringsutbud är av särskilt stor betydelse under sommaren och hösten. Och, samtidigt, hur är det med förekomsten av exklusiva vassarter som vassångare, trastsångare, skäggsme och andra doldisar?

Förutom fortsatta blåhakestudier har stationen deltagit i flera aktuella projekt inom ringmärkningsverksamheten, bl a under 1988 i EURINGS internationella Acro-projekt, som rör flyttningsstrategier hos rörsångare, sävsångare, kärrsångare och trastsångare jämte uppföljning av bladlusförekomsten i vassarna. Data har också insamlats beträffande gamla sävsparvars ruggning och höstflyttning (1987-88).

FÅNGSTLOKAL I VASS

Fångsten har koncentrerats till en så ren vassbiotop som möjligt. Som lämplig fångstlokal har valts ett 280 meter brett vassparti mellan Sundkarlsbacken och Idöholme, en vass med bl a häckande rördrom och brun kärrhök.

Området genomkorsas av en smal kostig, som kunnat nyttjas som nätgata. På stigens fasta grusunderlag har det varit lätt att placera ut nätkäppar. Idealiskt för verksamheten har också varit att hela stigen under sommaren och hösten är gångbar med vanliga stövlar utan extra arrangemang. Det har hittills inte något år varit problem med t ex för högt vattenstånd i Mälaren. Det har heller inte varit problem med kringströvande kreatur, älgar, rådjur eller medmänniskor.

Stigen omges på båda sidor av tät bladvass med en höjd av 2,8-3,6 meter. Öppna vattenytor saknas i den närmaste omgivningen men den upptrampade stigen kan ibland se ut som en lång vattenränna och locka ner en och annan and eller vadare.

Endast en enda videbuske växer utmed stigen. I anslutning till denna uppfördes, inför den andra säsongen (1982), en ringmärkarkur i form av en vass-



Märkplatsen är belägen hundra meter ut i vassområdet där de vanligen 20 fångstnäten sätts upp längs med den smala stigen. I bakgrunden Idöholme. Foto: Lars Broberg.

hydda. Videbusken och kuren står etthundra meter ut i vassen och intill de första näten, som alltså befinner sig en god bit ut från strandskogen med dess helt annorlunda fågelfauna.

VERKSAMHETSPEIODER OCH FÅNGSTINSATS

Fångstverksamhet har under de åtta åren pågått under sammanlagt 187 dagar fördelade på månaderna juni (3), juli (22), augusti (70) och september (92) med tidigaste fångstdag den 14 juni och senaste den 29 september.

Med undantag av den korta inledande säsongen 1981 har fångst bedrivits i medeltal under 26 dagar per år och som mest under 30 dagar (1982).

Tyngdpunkten har från början lagts på fångst under augusti och september för att täcka blåhakepassagen. På senare år har dock fångsten inletts allt tidigare bl a för att kunna fånga en större andel vuxna rör- och sävsångare innan dessa hinner flytta bort från området. Acro-projektet rekommenderar också start redan omkring den 10 juli. För detaljer rörande fångstperioder hänvisas till tabell 1.

Stationen har årligen varit bemannad sammanhängande under minst en vecka kring månadsskiftet augusti/september - under 1982 hela tre veckor i sträck. I övrigt mestadels verksamhet under veckosluten.

Vid varje fångstillfälle har som regel använts 20 niometers småfågelnät i en 180 meter lång räcka utmed stigen. Fångsten har varit passiv. Bandspelare har provats vid några tillfällen för att locka trastsångare och rosenfink men detta har inte givit något positivt resultat.

Heldagsfångst (från gryning till skymning) har prioriterats och förekommit under 113 av de 187 fångst dagarna (60%). Under 50 dagar (27%) har fångst pågått under förmiddag (från gryning till kl 13 sommartid) och under resterande 24 dagar (13%) under eftermiddag (från kl 13 till skymning). Se tabell 2.

KAPACITET

Idö har hittills i huvudsak varit en enmansstation. Tjugofå fångstnät har visat sig vara ett lämpligt antal för att ge hanterliga dagsfångster.

Något massuppträdande har inte förekommit utan de rastande flyttfåglarna tycks sprida ut sig i fjärdens vassar utan att koncentreras i någon högre grad just till fångstlokalen. Endast vid två tillfällen har dagssummor på 200 fångade fåglar uppnåtts (201 ex 17.9.83, 200 ex 13.8.88).

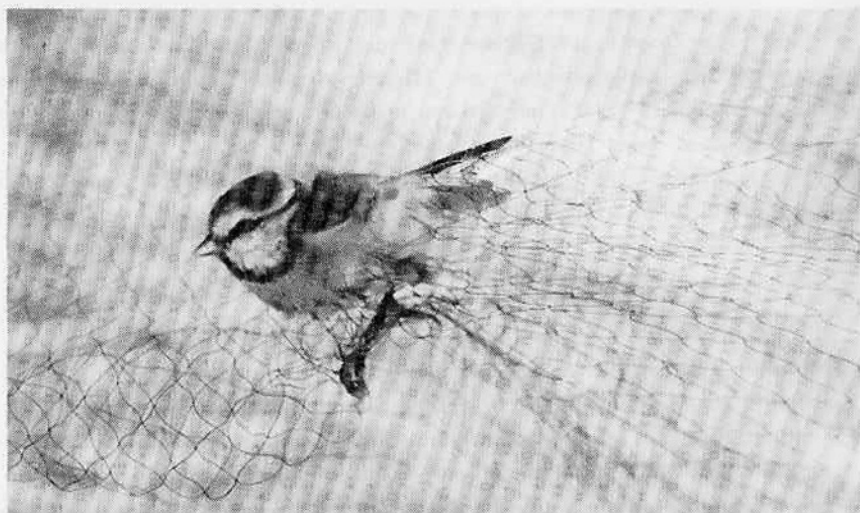
Av enskilda arter är det endast sävsparv (156 ex 19.9.83) och lövsångare (119 ex 13.8.88), som fångats i mer än 100 ex på en dag. För lokalens talrikaste art rörsångaren har noterats som bäst 90 ex (21.7.87). I tabell 3 finns en förteckning över de tre bästa fångst dagarna, dels totalt, dels för de sex talrikaste arterna, som är rörsångare, sävsparv, lövsångare, blåmes, sävsångare och blåhake i nämnd ordning.

Den genomsnittliga dagsfångsten för samtliga 187 fångst dagar uppgår till 70 ex (63 nyfångade + 7 kontroller). Heldagsfångsterna har givit 79 ex (71 + 8k), de enskilda förmiddagarna 63 ex (56 + 7k) och de enskilda eftermiddagarna 44 ex (39 + 5k).

Det kan vara intressant att notera att heldagsfångsterna i snitt givit sämre resultat än summan av enskilda för- och eftermiddagar (79 resp 107 ex). Skillnaden ligger i eftermiddagsfångsterna. Normalt sker bästa fångst alltid under morgontimmarna medan eftermiddagarna kan bli mycket magra särskilt i samband med heldagsfångst, helt klart en skrämsleffekt. Fåglarna lär sig successivt under dagen att undvika naten efter att ha flugit emot en eller annan gång eller också lämnar de fångstområdet helt. När fångsten startar först vid middagstid finns det ostörda fåglar i vassen och fångsten under sådana eftermiddagar och kvällar brukar därför bli mera givande.

FÅNGST OCH RINGMÄRKNING

Fångsten vid Idö domineras av rörsångare (bästa årsfångst 796 ex 1988) och sävsparv (500 ex 1983). Dessa båda arters andel av den totala fångsten ($n = 11763$ ex) uppgår till 40,4% respektive 21,9%. Endast under ett år (1983) har fångats fler sävsparvar än rörsångare. I tabell 4 redovisas fångsten i procent för de nio vanligaste arterna (av vilka under perioden fångats minst 100 ex).



Under perioden 1981-88 har blåmesen varit fjärde vanligaste art efter rörsångare, sävsparv och lövsångare. Bildens blåmes är speciell eftersom den är den enda främmande kontrollen (märkt i Uppland) bland totalt 787 fångade blåmesar. Foto: Lars Broberg.

Alla nyfångade fåglar har inte ringmärkts. I den kombinerade fångst- och ringmärkningslistan, tabell 5, ingår 1039 fåglar av sju arter som släppts utan ring. Det gäller fasan (1), björktrast (3), kungsfågel (1), blåmes (786), talgoxe (236), trädkrypare (3) och grönfink (9). Ingen av dessa arter var 1981 tillåtna att ringmärkas för enskild privatmärkare utan dispens från Ringmärkningscentralen. Dessa regler respekterades från start och har följts konsekvent t o m 1988 även om RC senare ändrat de generella reglerna.

För att ändå kunna föra en komplett fångststatistik, utan dubbelräkning av icke individmärkta fåglar vid eventuell återfångst, har på dessa klippts en markering på näst yttre vänstra stjärtpennan. Tyvärr har möjligheterna till mellanårskontroller och återfynd missats för dessa fåglar. Kanske hade det varit värdefullt att åtminstone de många blåmesarna (4:de vanligaste art) hade ringmärkts från början med goda möjligheter till återfynd.

Tre arter har under perioden 1981-88 fångats/ringmärkts i fyrsiffriga tal, främmande kontroller inräknade. Dessa är rörsångare (4755 ex), sävsparv (2580 ex) och lövsångare (1319 ex). Som närmast talrikaste arter följer en annan trio, som antalsmässigt fångats i rätt lika antal: blåmes (787 ex), sävsångare (736 ex) och blåhake (515 ex).

Blåhaken tillhör således de sex vanligaste arterna i vassen men har inte riktigt levt upp till de drygt 10 procent som provfångsten gav 1981. I hela fångstmaterialet uppgår andelen blåhake till 4,4%. Under sträcktoppen, första halvan av september, är den naturligtvis vanligare men andelen stannar vid 6,2%.

Även om det inte rästas lika rikligt med blåhake i Idö-vassen, som på vissa kustbelägna soptippar och reningsverk i östra Mellansverige, så markerar fångsten vid Idö att det sammantaget kan vara ansevärliga mängder av blåhake som utnyttjar Mälarens vassvikar under höstflyttningen. Bästa årsnoteringen vid Idö uppnåddes 1983 med 109 ex, samma år även bästa dagsfångsten = 18 ex (29.8).

Av sällsynta arter i fångsten kan nämnas småfläckig sumphöna (6), dvärgbeckasin (12), kungsfiskare (1), gräshoppsångare (1), kärrsångare (1), trast-sångare (5) och videsparv (1). Någon skägmes, som länge varit en vantad art, har ännu inte dykt upp vid näten. Dock sågs ett par intill stigen 10.12.88, efter den senaste säsongens slut, vilket är den tredje observationen i Söderfjärden sedan 1977.

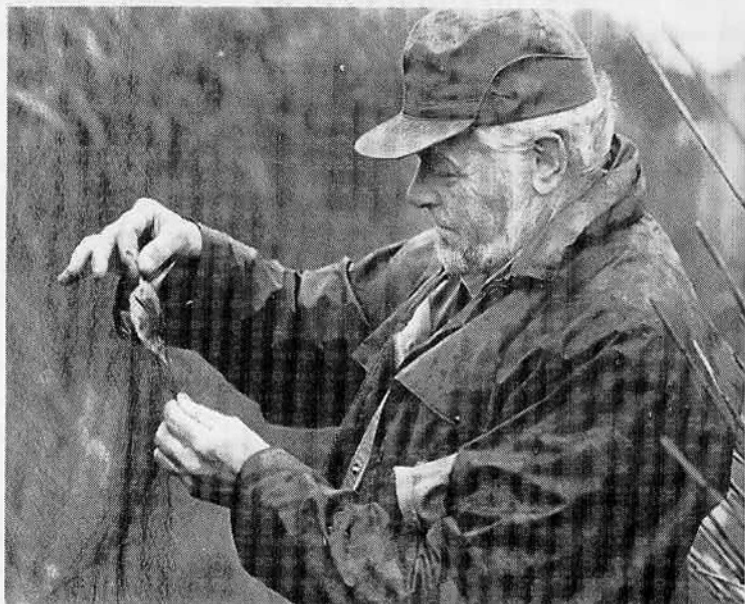
För flera arter tycks vassen vara helt ointressant trots att de är mycket vanliga i skogen på den närbelägna åsen. Det gäller bl a för kungsfågel (endast 1 fångad) och bofink (3). De är därmed lika ovanliga ute vid nätplatserna som de nämnda rariteterna.

Utöver de 60 fångade arterna har ytterligare några arter varit nära att fångas i näten men har lyckats att flaxa sig fria innan fångstmannen nått fram. De som observerats smita vid ett eller flera tillfällen är rördrom (1), blå kärrhök (1), lärkfalk (1) och kråka (3). Alla dessa arter är i största laget för att fastna i småfågelnät. De bofasta bruna kärrhökarna eller deras flygga ungar har ännu inte varit i närheten av näten.

1988 har varit det bästa året under perioden med 2298 fångade fåglar av 44 arter. Detta resultat skall jämföras med medeltalet för 1982-87 som uppgår till 1549. Särskilt tre arter uppträdde talrikare än under de föregående sex åren: lövsångare 405 ex (\bar{x} 1982-87: 147), blåmes 210 (\bar{x} = 90) och sävsångare 199 (\bar{x} = 87). (Även totalt i Sverige rekordantal ringmärkta fåglar 1988 enligt R. Staav/RC, muntligt.).

De första unga rörsångarna uppträdde anmärkningsvärt tidigt 1988. Redan vid säsongstarten den 30 juni nätfångades 7 ungfåglar (18% av totalt 39 ex av denna art). Detta kan jämföras med data från Kvismaren i Närke där första ungfågefångst av rörsångare under åren 1984-87 skedde den 2 juli (Sjölander & Sondell 1988).

På flertalet "rörsångare" företogs under säsongen 1988 mätningar av vinglängd och innerfänsinskränning på andra handpennan enligt den nya metod som beskrivits av Walinder m fl (1988) för att skilja rörsångare och kärrsångare. Totalt mättes 125 gamla och 641 årsungar. Resultatet blev att 121 (96,8%) av de gamla och 606 (94,5%) av ungfågarna kunde hänföras till gruppen säkra rörsångare. De fyra återstående gamla fåglarna (3,2%) hamnade i zonen mellan rörsångare och kärrsångare (i Walinders material från Falsterbo noterades ingen överlappning hos 2 K+ fåglar) men bestämdes alla efter utseendet till rörsångare. Bland ungfågarna (1 K) hamnade 34 (5,3%) inom en smal överlappningszon (1% i Falsterbomaterialet), dessa bestämdes också samtliga till rörsångare. Endast en ungfågel, med vinglängd 70 mm och inskränning 9,0 mm, uppvisade klara kärrsångarmått och kunde även artbestämmas till kärrsångare efter



Under en god fångstdag vid Idö hanteras mellan 100 och 200 fåglar, mest rörsångare (bilden) och sävsparvar.
Foto: Tero Niemi.

dräktkaraktärer. Någon säker kärrsångare har inte tidigare fångats vid Idö men på grund av bestämmningssvårigheterna är det naturligtvis inte uteslutet att enstaka kan ha förbisetts. Någon sjungande kärrsångare har dock aldrig hörts i detta område och Idö-vassen får betraktas som en typisk rörsångarbiotop.

ÅTERFYND OCH KONTROLLER

Antalet återfynd rapporterade genom Ringmärkningscentralen t o m 1988 uppgår totalt till 41 av 9 arter eller till 0,38% av de 10713 ringmärkta fåglarna. Av dessa har inte mindre än 31 (76%) kontrollerats av andra ringmärkare. Samliga återfynd har gjorts inom Europa, varav inom Sverige 23, Finland 2, Danmark 2, Västtyskland 3, Belgien 2, Frankrike 5, Spanien 3 och Italien 1.

Av fåglar märkta på annan lokal har hittills påträffats 11 fåglar av 4 arter (rörsångare 8, blåhake 1, blåmes 1 och sävsparv 1). En av dem bar utländsk ring (rörsångare/ Hiddensee, DDR). Chansen att finna en främmande ringmärkt fågel i vassen vid Idö är nu 1 på 1069 (11/ 11763).

Av egna kontroller är speciellt 8-månaderskontrollerna av intresse. Kontroller av denna kategori skall numera också rapporteras till RC. Vid Idö, där fåglar endast ringmärks under en begränsad del av året, blir alla sådana kontroller lika med mellanårskontroller. Totalt 162 fåglar av 9 arter har kontrollerats

ett till fem år efter märkningen, flera av dem under mer än en säsong. främst är det häckfåglar som sävsparv (109) och rörsångare (44), som är trogna märkplatsen, men i ett fall även en blåhake. De äldsta kontrollerade, efter fem år av sju möjliga, är en rörsångare och två sävsparvar.

FÖRTECKNING ÖVER ÅTERFYND OCH KONTROLLER

I denna sammanställning redovisas artvis samtliga egentliga återfynd (ÅF), främmande kontroller (FK) och egna 8-månaderskontroller (EK), som registrerats t o m 1988 vid Idö, Söderfjärden, Södermanland (59.23 N/ 16.48 E).

Understrukna ringnummer anger att ringen sänks in till Ringmärkningscentralen (Box 50007, 10405 Stockholm). Följande ålders- och könsbeteckningar har använts:

pull	bouge
1 K	fågel i sitt första kalenderår
1 K+	fågel i sitt första kalenderår eller äldre, d v s av okänd ålder
2 K	fågel i sitt andra kalenderår
2 K+	fågel i sitt andra kalenderår eller äldre
3 K+	fågel i sitt tredje kalenderår eller äldre
M	hane
F	hona

ENKELBECKASIN *Gallinago gallinago*

Enstaka ex uppehåller sig så gott som dagligen vid nätplatsen. Av 102 märkta fåglar har 3 återfunnits (2,9%) vartill kommer en mellanårskontroll på märkplatsen.

<u>EK</u> 1.	<u>4.041.785</u>	1 K+	82-09-26	Idö.
			83-09-03	Idö.
<u>ÅF</u> 1.	<u>4.220.008</u>	1 K+	84-08-25	Idö.
			84-11-23	St Jean D 'Angle 45.49 N/ 00.57 W, Charente-Maritime, FRANKRIKE. 1916 km SW, 90 dagar. nyligen död, skjuten.
2.	<u>4.220.065</u>	1 K+	85-09-14	Idö.
			87-01-04	La Fontenelle 48.28 N/ 01.30 W, Ille-et-Vilaine, FRANKRIKE. 1696 km SW, 1 år 112 dagar. Nyligen död, skjuten.
3.	<u>4.260.526</u>	1 K+	87-08-23	Idö.
			88-02-16	Baie des Veys 49.19 N/ 01.09 W, Manche, FRANKRIKE. 1606 km SW, 117 dagar. Nyligen död, skjuten.

GLUTTSNÄPPA *Tringa nebularia*

Av 3 märkta fåglar, alla 1982, har en skjutits i Italien samma höst.

<u>ÅF</u> 1.	<u>5.001.022</u>	1 K+	82-08-21	Idö.
			(82-10-02)	Ravenna 44.25 N/ 12.19 E, ITALIEN. Nyligen död, skjuten.

GULÄRLA *Motacilla flava*

Av 25 märkta gulärlor har en gammal fågel kontrollerats på märkplatsen efter två år.

EK 1. 2.926112 M 2 K+ 84-08-04 Idö.
86-08-16 Idö.

SÄDESÄRLA *Motacilla alba*

37 märkta har givit en mellanårskontroll.

EK 1. 1EA 42.739 1 K 87-07-20 Idö.
M 88-06-30 Idö.

JÄRNSPARV *Prunella modularis*

Fåtalig i vassen. 9 ringmärkta mellan 28.8 och 19.9 har dock givit ett återfynd.

ÄF 1. AT 21.368 1 K 88-09-03 Idö.
1 K 88-10-01 Fredriksberg 57.16 N/ 16.25 E,
Oskarshamn, Småland.
236 km S, 28 dagar.
Kontrollerad av ringmärkare.

BLÅHAKE *Luscinia svecica*

Vänlig rastare i vassen från omkring 20.8 och en månad framåt. Ett extremt lidigt fynd gjordes 7.8.88 av en ungfågel i prickig dräkt (pullstadium 3 enligt Lindström m fl 1985). 514 märkta fåglar har givit ett återfynd i södra Finland under vårflyttningen i maj och en återfångst på märkplatsen efter ett år. Dessutom har fångats en främmande fågel märkt vid Vaxholm två höstar tidigare.

EK 1. 2.926.364 M 1 K 84-09-07 Idö.
85-09-05 Idö.

ÄF 1. 2.926.718 M 1 K 85-08-25 Idö.
86-05-15 Mankkaa 60.12 N/ 24.48 E
Espoo, Uusimaa, FINLAND.
456 km ENE, 263 dagar.
Nyligen död, flugit mot glasruta.

EK 1. 1EA 12.512 M 1 K 86-09-09 Rindö 59.24 N/ 18.24 E,
Vaxholm, Uppland.
M 2 K+ 88-08-30 Idö.
90 km W, 1 år 356 dagar.
Kontrollerad av ringmärkare.

SÄVSÄNGARE *Acrocephalus schoenobaenus*

Vänlig i vassen men inte alls lika vanlig som rörsångaren. Av 736 märkta fåglar har 3 återfunnits (0,41%), alla kontrollerade av ringmärkare i Sverige. 3 sävsångare har återfångats på märkplatsen efter 1-2 år. Ingen främmande kontroll.

EK 1. AN 24.443 2 K+ 86-07-31 Idö.
87-07-31 Idö.
88-06-30 Idö.
2. AN 24.531 1 K 86-08-17 Idö.
87-07-21 Idö.
3. AP 29.137 2 K 87-07-20 Idö.
M 88-07-07 Idö.

<u>AF</u> 1.	AH 86.893	1 K	84-09-07	Idö.
		2 K+	86-08-20	Gltenby 56.12 N/ 16.24 E, Öland. 355 km S, 1 år 347 dagar. Kontrollerad av ringmärkare.
2.	AL 12.363	1 K	85-07-28	Idö.
		1 K	85-08-12	Flommen 55.24 N/ 12.50 E, Falsterbo, Skåne. 503 km SSW, 15 dagar. Kontrollerad av ringmärkare.
3.	AP 29.836	1 K	87-09-02	Idö.
		H 1 K	87-09-14	Flommen 55.24 N/ 12.50 E, Falsterbo, Skåne. 503 km SSW, 12 dagar. Kontrollerad av ringmärkare.

RÖRSÅNGARE *Acrocephalus scirpaceus*

Rörsångaren är dominerande fångstart. 4747 ringmärkta fåglar har givit 18 återfynd (0,38%) och 44 mellanårskontroller (här redovisas endast det äldsta femårsfyndet). Därutöver 8 främmande kontroller.

<u>EK</u> 1.	AH 85.463	2 K+	83-08-06	Idö.
			84-08-24	Idö.
		M	88-06-30	Idö.
			88-07-08	Idö. Kontrollerad efter 4 år 337 dagar.
<u>ÅF</u> 1.	<u>1.915.296</u>	1 K+	81-09-04	Idö.
			81-09-10	Valla 59.01 N/ 16.23 E, Södermanland Funnen.
2.	1.915.331	1 K+	81-09-05	Idö.
		1 K	81-09-30	Falsterbo 55.23 N/ 12.50 E, Skåne Kontrollerad av ringmärkare.
3.	AH 85.064	1 K	82-09-02	Idö.
		1 K	82-09-23	Ljunghusen 55.24 N/ 12.57 E, Skåne. Kontrollerad av ringmärkare.
4.	AH 85.370	1 K	82-09-13	Idö.
		1 K	82-09-25	Krankesjön 55.42 N/ 13.27 E, Skåne. Kontrollerad av ringmärkare.
5.	AH 85.541	1 K	83-08-07	Idö.
		M 3 K+	87-05-30	Kvismären 59.11 N/ 15.24 E, Närke. 82 km WSW, 3 år 296 dagar. Kontrollerad av ringmärkare.
6.	AN 24.004	1 K	85-09-04	Idö.
		1 K	85-09-27	Snäckviken 58.43 N/ 17.05 E, Uxelösund, Södermanland 67 km SSE, 23 dagar. Kontrollerad av ringmärkare.

7.	AN 24.240	2 K	86-07-18	Idö.
		2 K+	87-07-12	Blackstaviken 58.56 N/ 16.37 E, Flen, Södermanland. 51 km SSW, 359 dagar. Kontrollerad av ringmärkare.
8.	AN 24.296	1 K	86-07-19	Idö.
		1 K	86-08-24	Getterön 57.08 N/ 12.13 E, Halland. 366 km SW, 36 dagar. Kontrollerad av ringmärkare.
9.	AN 24.884	1 K	86-09-07	Idö.
			87-05-08 +-7 dagar	Växjö 56.53 N/ 14.49 E, Småland. 301 km SSW, 243 +-7 dagar. Nyligen död, flugit mot glasruta.
10.	AP 29.234	1 K	87-07-21	Idö.
		1 K	87-08-24	Flommen 55.24 N/ 12.50 E, Fälsterbo, Skåne. 503 km SSW, 34 dagar. Kontrollerad av ringmärkare.
11.	AP 29.382	1 K	87-08-01	Idö.
		1 K	87-08-31	Flommen 44.24 N/ 12.50 E, Fälsterbo, Skåne. 503 km SSW, 30 dagar. Kontrollerad av ringmärkare.
12.	AP 29.388	1 K	87-08-01	Idö.
		1 K	87-08-21	Landsjön 57.52 N/ 14.21 E, Skärstad, Småland. 220 km SW, 20 dagar. Kontrollerad av ringmärkare.
13.	AR 47.050	1 K	88-08-07	Idö.
		1 K	88-08-22	Sote mosse 55.26 N/ 13.25 E, Skåne. 484 km SSW, 15 dagar. Kontrollerad av ringmärkare.
14.	AT 21.247	1 K	88-08-31	Idö.
		1 K	88-09-15	Ässön 59.16 N/ 15.25 E, Närke. 79 km WSW, 15 dagar. Kontrollerad av ringmärkare.
15.	AT 21.282	1 K	88-09-01	Idö.
		1 K	88-09-06	Flan 58.19 N/ 13.33 E, Hornborgasjön, Västergötland. 221 km SW, 5 dagar. Kontrollerad av ringmärkare.
16.	AT 21.515	1 K	88-09-25	Idö.
		1 K	88-10-08	Landsjön 57.52 N/ 14.21 E, Skärstad, Småland. 220 km SW, 13 dagar. Kontrollerad av ringmärkare.

17.	AL 12.304	1 K	85-07-28	Idö.
			86-05-19	Hamburg-Reitbrook 53.28 N/ 10.06 E, VÄSTTYSKLAND. 776 km SW, 295 dagar. Kontrollerad av ringmärkare.
18.	AL 12.393	1 K	85-07-28	Idö.
			86-07-07	Fuengirola 36.32 N/ 04.38 W, Malaga, SPANIEN. 2974 km SW, 244 dagar. Nyligen död, funnen.
FK 1.	AJ 30.587	1 K	83-08-26	Landsjön 57.52 N/ 14.21 E, Skärstad, Småland.
		2 K+	86-07-30	Idö. 220 km NE, 2 år 338 dagar. Kontrollerad av ringmärkare.
2.	AK 08.434	1 K	83-09-11	Krankesjön "W" 55.42 N/ 13.28 E, Skåne.
		2 K+	86-07-18	Idö. 455 km NNE, 2 år 310 dagar. Kontrollerad av ringmärkare. Även kontr. 86-07-20, 86-07-29. Tidigare kontr. 85-06-14.
3.	AK 32.582	1 K	84-09-03	Ågestasjön 59.13 N/ 18.05 E, Södermanland.
		1 K	84-09-16	Idö. 75 km W, 13 dagar. Kontrollerad av ringmärkare.
4.	AK 61.922	1 K	85-08-31	Uppsala reningsverk 59.51 N/ 17.39 E, Uppland.
		2 K+	86-07-19	Idö. 70 km SW, 322 dagar. Kontrollerad av ringmärkare.
5.	AL 33.695	2 K+	85-09-02	Norrtälje reningsverk 59.46 N/ 18.45 E, Uppland.
		1 K	85-09-15	Idö. 117 km WSW, 13 dagar. Kontrollerad av ringmärkare.
6.	AL 61.437	1 K	85-08-14	Flommen 55.24 N/ 12.50 E, Falsterbo, Skåne.
		M 2 K+	88-08-06	Idö. 503 km NNE, 2 år 357 dagar. Kontrollerad av ringmärkare.
7.	AL 91.385	1 K	85-08-09	Snäckviken 58.43 N/ 17.05 E, Oxelösund, Södermanland.
		2 K+	88-08-31	Idö. 75 km NNW, 3 år 22 dagar. Kontrollerad av ringmärkare.
8.	91.079.973 Hiddensee	1 K	85-09-10	Hainzspitzersee 50.58 N/ 11.50 E, Eisenberg, Thüringen, DDR.
		2 K+	86-07-18	Idö. Kontrollerad av ringmärkare. Även kontr. 86-07-29.

LÖVSÅNGARE *Phylloscopus trochilus*

Av 1319 ringmärkta lövsångare har endast rapporterats ett återfynd (Finland).

Därutöver en mellanårskontroll efter ett år av en fågel märkt som ungfågel.

<u>EK</u> 1.	AP 29.467	1 K	87-08-08	Idö.
		2 K+	88-07-08	Idö.
<u>ÅF</u> 1.	1.915.342	1 K+	81-09-05	Idö.
		2 K+	82-06-04	Valassaaret 63.25 N/ 21.05 E, Korsholm, Vaasa, FINLAND. Kontrollerad av ringmärkare.

BLÅMES *Parus caeruleus*

Samtliga 786 nyfångade blåmesar har släppts utan ring varför några återfynd inte föreligger. Däremot finns faktiskt en mellanårskontroll av en ruggande gammal fågel 18.7.86, som ännu inte hunnit byta sin klippta stjärtpenna från 1905. Då den inte var individmärkt med ring och märkdata därför saknas är den inte medtagen och registrerad som EK i återfyndskolumnen.

Trots allt har det känts meningsfullt med blåmesfångsten då det funnits god chans till främmande kontroller. Ett sådant fynd gjordes också men först den sista fångstdagen 1988.

<u>EK</u> 1.	1EA 02.441	pull	88-06-08	Ljusbäck 60.10 N/ 16.52 E, Nora, Uppland.
		M	88-09-25	Idö. 87 km S, 109 dagar. Kontrollerad av ringmärkare.

GRÖNSISKA *Carduelis spinus*

14 ringmärkta har resulterat i ett återfynd i Spanien. Detta rapporterades sedan endast två fåglar hade ringmärkts!

<u>ÅF</u> 1.	AH 85.253	M 1 K+	82-09-09	Idö.
			84-02-01	Bueu 42.19 N/ 08.48 W, Pontevedra, SPANIEN. 2584 km SW, 1 år 145 dagar. Kontrollerad av ringmärkare.

GULSPARV *Emberiza citrinella*

31 gulsparvar har ringmärkts och givit en mellanårskontroll.

<u>EK</u> 1.	2.926.970	2 K+	86-07-19	Idö.
			87-07-20	Idö.

SÄVSPARV *Emberiza schoeniclus*

2579 ringmärkta sävsparvar har givit 12 återfynd (0,47%) och 109 mellanårskontroller (här redovisas endast de två äldsta femårsfynden). Därutöver endast en främmande kontroll.

<u>EK</u> 1.	2.466.175	M 1 K+	81-09-13	Idö.
		M	83-09-10	Idö.
		M	86-07-18	Idö. Kontr. efter 4 år 308 dagar.

2.	2.466.195	F	1 K+	82-08-15	Idö.
		F		87-08-23	Idö. Kontr. efter 5 år 8 dagar.
<u>Äf</u> 1.	<u>2.874.877</u>	M	1 K+	83-09-10	Idö..
				86-08-15	Hummelsta 59.37 N/ 16.57 E, +14 dagar Enköping, Uppland. 27 km NNE, 2 år 339 +-14 dagar. Funnen död.
2.	1EA 42.750	M	1 K	87-07-21	Idö.
		M	1 K	87-10-18	Foteviken 55.27 N/ 12.58 E, Skåne. 494 km SSW, 89 dagar. Kontrollerad av ringmärkare.
3.	1EA 43.067	M	1 K+	87-09-26	Idö.
		M	2 K+	88-10-15	Foteviken 55.27 N/ 12.58 E, Skåne. 494 km SSW, 1 år 19 dagar. Kontrollerad av ringmärkare.
4.	2.926.113	F	1 K	84-08-04	Idö.
		F	1 K+	85-04-14	Christiansö 55.19 N/ 15.12 E, Bornholm, DANMARK. 462 km SSW, 253 dagar. Kontrollerad av ringmärkare.
5.	2.926.495	M	1 K+	84-09-16	Idö.
		M		85-03-31	Emmedsbo Plantage 56.31 N/ 10.47 E, Jylland, DANMARK. 477 km SW, 196 dagar. Kontrollerad av ringmärkare.
6.	2.874.755	F	1 K+	83-09-03	Idö.
		F	1 K	83-10-21	Gruener Brink 54.30 N/11.14 E, Fehmarn, Schleswig-Holstein, VÄSTTYSKLAND. Kontrollerad av ringmärkare.
7.	<u>2.926.715</u>	F	1 K	85-08-25	Idö.
				86-03-31	Gross-Umstadt 49.52 N/ 08.56 E, Darmstadt, VÄSTTYSKLAND. 1172 km SSW, 218 dagar. Funnen.
8.	2.874.334	M	1 K+	82-09-12	Idö.
		M		83-01-00	Mol 51.11 N/ 05.07 E, Antwerpen, BELGIEN. Funnen som burfågel, släppt 83-03-29 efter transport till Tilburg 51.34 N/ 05.05 E, Nord-Brabant, HOLLAND.
9.	<u>2.874.823</u>	F	1 K+	83-09-04	Idö.
		F	1 K+	83-11-12	Heusden 51.02 N/ 03.48 E, Öst-Vlaanderen, BELGIEN. Kontrollerad av ringmärkare.
10.	2.874.025		1 K+	82-08-22	Idö.
		M		83-11-06	Saintes 45.45 N/ 00.38 W, Charente-Maritime, FRANKRIKE. Kontrollerad av ringmärkare.

11. 2.926.767 F 1 K 85-08-30 Idö.
 F 86-03-13 Etang de Canet 42.40 N/ 03.01 E,
 Pyrenees-Orientales, FRANKRIKE.
 2086 km SW, 195 dagar.
 Kontrollerad av ringmärkare.
12. 2.964.098 F 1 K+ 86-09-01 Idö.
 F 2 K+ 88-03-09 Laguna de San Juan 40.08 N/ 03.25 W
 Chinchon, Madrid, SPANIEN.
 2566 km SW, 1 år 189 dagar.
 Kontrollerad av ringmärkare.
- FK 1. 2.927.860 M 1 K 84-08-25 Ågestasjön 59.13 N/ 18.05 E,
 Södermanland.
 M 1 K+ 86-09-21 Idö.
 75 km W, 2 år 27 dagar.
 Kontrollerad av ringmärkare.

TACK

Bland några få medarbetare vill jag särskilt tacka Pål Nyström samt Gerd och Jan Isaksson. De senare ansvarade för ringmärkningsverksamheten under två dagar 1982. Dessutom ett extra tack till familjen Jonsson på Idö gård som välvilligt upplåtit fastighetens sjöväss för de ornitologiska aktiviteterna. Fågelfångaren har också glatt sig åt hustru Agnetas alla matsäckskorgar.

REFERENSER

- Broberg, L. 1981. Provfångst av blåhake i Söderfjärden hösten 1981.
 - Fåglar i Sörmland 14:61-66.
- Lindström, Å., Bensch, S. & Hasselquist, D. 1985. Höstflyttningsstrategi hos unga blåhakar (*Luscinia svecica*).
 - Vår Fågelvärld 44:197-206.
- Sjölander, B-E. & Sondell, J. 1988. Vädrets inverkan på fåglarnas häckning 1987.
 - Fåglar i Kvismaren 3:5-8.
- Walinder, G., Karlsson, L. & Persson, K. 1988. A new method for separating Marsh Warblers (*Acrocephalus palustris*) from Reed Warblers (*A. scirpaceus*).
 - Ringing & Migration 9:55-62.

Författarens adress

Lars Broberg
 Domprostgränd 10
 645 30 Strängnäs.

Tabell 1. Fångstperioder och antalet fångstdagar vid Idö 1981-88.

Tidigaste fångstdag 14 juni, senaste 29 september.

År	Fångstperiod	Antal dagar				Summa dagar
		juni	juli	aug	sept	juni-sept
1981	29 aug - 13 sept	-	-	2	5	7
1982	14 aug - 26 sept	-	-	13	17	30
1983	6 aug - 18 sept	-	-	9	8	17
1984	4 aug - 23 sept	-	-	11	13	24
1985	14 juni - 29 sept	2	2	10	14	28
1986	18 juli - 28 sept	-	6	7	13	26
1987	8 juli - 27 sept	-	5	9	12	26
1988	30 juni - 25 sept	1	9	9	10	29
Summa fångstdagar		3	22	70	92	187

Tabell 2. Fångstinsats vid Idö 1981-88 fördelat på hel- och halvdagar. Heldag = från gryning till skymning. Förmiddag = från gryning till kl 13 sommartid. Eftermiddag = från kl 13 till skymning.

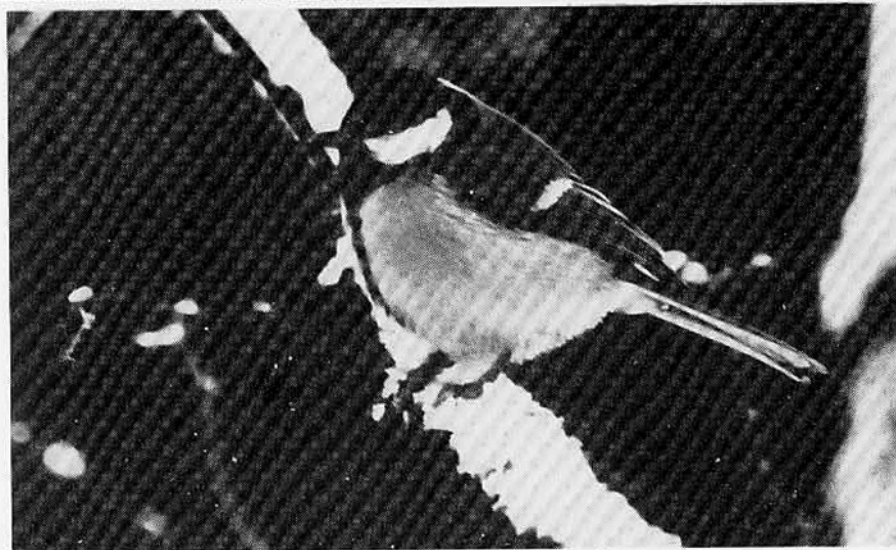
Fångstdag	1981	82	83	84	85	86	87	88	81-88	%
Heldag	1	22	9	19	17	14	15	16	113	60,4
Förmiddag	3	4	5	5	7	8	8	10	50	26,7
Eftermiddag	3	4	3	0	4	4	3	3	24	12,8
Summa	7	30	17	24	28	26	26	29	187	100

Tabell 3. Bästa fångstdagar vid Idö 1981-88, dels totalt, dels för de sex talrikaste arterna. I summorna ingår både nyfångade fåglar och kontroller av tidigare märkta. Antalet kontroller av blåmes är inte representativt då arten inte individmärkts (se text).

Kategori	Datum	Antal nyfångade + kontr = summa
Total dags- fångst	83-09-17	162 + 39 = 201
	88-08-13	191 + 9 = 200
	88-08-06	179 + 11 = 190
Rörsångare	87-07-21	82 + 8 = 90
	85-07-28	74 + 9 = 83
	85-07-27	64 + 10 = 74
Sävsparv	83-09-17	120 + 36 = 156
	83-09-10	91 + 24 = 115
	88-09-24	76 + 7 = 83
Lövsångare	88-08-13	117 + 2 = 119
	88-08-14	69 + 5 = 74
	88-08-06	64 + 1 = 65
Blåmes	88-09-24	27 + 1 = 28
	84-09-15	25 = 25
	88-09-18	24 + 1 = 25
Sävsångare	88-08-06	19 = 19
	87-07-21	18 + 1 = 19
	88-08-07	17 + 1 = 18
Blåhake	83-08-29	18 = 18
	83-09-02	12 + 5 = 17
	88-09-10	15 + 1 = 16
	83-09-01	14 + 2 = 16

Tabell 4. Fångstens sammansättning vid Idö 1981-88 i procent. Av samtliga listade arter har totalt fångats minst 100 ex. I årssummorna ingår nyfångade fåglar, egna mellanårskontroller och främmande kontroller. I totalen för 1981-88 ingår nyfångade fåglar och främmande kontroller.

Rangordning	1981	1982	1983	1984	1985	1986	1987	1988	1981-88
1. Rörsångare	42,7	44,8	27,4	34,0	50,2	47,5	45,6	34,7	40,4 %
2. Sävsparv	18,2	26,5	34,7	24,1	18,1	18,6	19,5	19,7	21,9 %
3. Lövsångare	8,7	3,0	16,4	13,9	7,5	6,6	9,4	17,7	11,2 %
4. Blåmes	9,5	4,7	4,8	9,3	5,2	6,4	4,3	9,2	6,7 %
5. Sävsångare	4,3	3,1	4,0	5,2	4,7	6,7	9,9	8,7	6,3 %
6. Blåhake	10,1	3,9	7,6	4,9	3,1	4,9	2,9	2,7	4,4 %
7. Talgoxe	2,7	2,9	0,5	1,8	2,8	2,0	1,8	1,8	2,0 %
8. Ladusvala	0,0	3,1	0,3	0,9	1,6	0,3	0,0	1,7	1,2 %
9. Enkelbeckasin	1,4	1,8	0,7	0,6	1,1	0,8	0,5	0,5	0,9 %
10. Övriga arter	2,4	6,1	3,7	5,1	5,6	6,1	5,9	3,4	5,1 %
Antal fångade	368	1629	1443	1740	1581	1263	1639	2298	11763



Talgoxe. Foto: Tero Niemi.

Tabell 5. Förteckning över fångade/ringmärkta fåglar vid Idö i Söderfjärden (59.23 N/ 16.48 E) 1981-88. Fåglar markerade med * har släppts utan ring. Återfynden är fördelade på egentliga återfynd (AF), främmande kontroller (FK) och egna 8-månaderskontroller (EK)

Art	Antal fångade/ringmärkta								Summa 1981-88	Återfynd		
	1981	1982	1983	1984	1985	1986	1987	1988		AF	FK	EK
Kricka	-	-	-	-	5	1	-	1	7			
Gräsand	-	-	-	-	1	-	1	1	3			
Sparvhök	-	-	-	-	-	2	-	-	2			
Fasan*	-	-	1	-	-	-	-	-	1			
Vattenrall	-	3	3	3	2	5	2	3	21			
Småfl sumphöna	-	1	-	1	1	-	-	3	6			
Kärrensäppa	-	-	1	-	1	-	-	-	2			
Dvärgbeckasin	-	1	1	1	3	4	-	2	12			
Enkelbeckasin	5	29	9	11	18	10	9	11	102	3		1
Gluttsnäppa	-	3	-	-	-	-	-	-	3	1		
Skogssnäppa	-	-	-	-	2	-	3	1	6			
Grönbensa	-	-	-	-	-	2	-	5	7			
Kungsfiskare	-	-	-	-	-	1	-	-	1			
Göktyta	-	1	-	-	-	-	1	-	2			
Mindre hacksp	1	-	-	-	-	-	1	-	2			
Bäcksvåla	-	1	-	-	-	-	-	1	2			
Ladusvåla	-	51	5	16	26	4	-	38	140			
Trädpiplärka	1	5	2	2	2	3	2	-	17			
Ångspiplärka	-	2	-	1	-	1	-	1	5			
Gulärla	-	2	5	4	3	3	7	1	25			1
Sädesärla	1	6	4	5	8	2	10	1	37			1
Gärdsmyg	-	-	-	1	-	-	-	1	2			
Järnsparv	-	1	3	2	1	-	-	2	9	1		
Rödhake	1	10	5	10	8	3	4	3	44			
Blåhake	37	64	109	86	48	62	48	60	514	1	1	1
Rödstjärt	-	-	-	-	-	-	-	1	1			
Buskskvätta	-	10	1	3	7	1	13	3	38			
Stenskvätta	-	-	-	-	1	-	-	-	1			
Kollrast	-	-	1	-	-	-	-	1	2			
Björkrast*	-	2	-	-	-	-	-	1	3			
Tallrast	1	2	1	1	2	9	-	3	19			
Rödvinget rast	-	1	1	-	-	3	-	5	10			
Gräshoppsångare	-	-	-	-	-	-	-	1	1			
Sävsångare	16	51	58	91	75	85	161	199	736	3		3
Kärrsångare	-	-	-	-	-	-	-	1	1			

Art	Antal fångade/ringmärkta								Summa 1981-88	Aterfynd		
	1981	1982	1983	1984	1985	1986	1987	1988		ÅF	FK	EK
Rörsångare	157	729	395	587	780	580	737	782	4747	18	8	44
Trastsångare	-	1	-	-	1	-	2	1	5			
Årtsångare	-	-	-	-	2	-	-	1	3			
Törnsångare	1	5	2	5	7	7	4	12	43			
Trädgårdssångare	-	2	7	6	-	7	1	1	24			
Svarthätta	-	-	3	6	1	1	2	3	16			
Gransångare	2	4	3	12	7	5	16	1	50			
Lövsångare	32	49	236	242	118	83	154	405	1319	1		1
Kungsfågel*	-	-	-	1	-	-	-	-	1			
Grå flugsn	-	-	-	-	-	1	-	-	1			
Svartvit flugsn	-	-	-	-	1	1	-	1	3			
Entita	-	2	-	1	1	-	5	-	9			
Talltita	-	8	-	-	1	-	2	4	15			
Tofsmes	-	2	-	-	-	-	-	-	2			
Svartmes	-	1	-	-	-	-	-	-	1			
Blåmes*	35	76	69	162	83	80	71	210	786		1	
Talgöxe*	10	48	7	32	44	25	29	41	236			
Trädkrypare*	-	-	1	1	1	-	-	-	3			
Törnskata	1	15	7	10	9	8	12	5	67			
Bofink	-	-	-	1	-	1	-	1	3			
Grönfink*	-	1	1	-	1	2	3	1	9			
Grönsiska	-	2	-	9	-	-	2	1	14		1	
Gulspurv	-	5	-	3	9	4	4	6	31			1
Videsparv	-	1	-	-	-	-	-	-	1			
Sävspurv	67	426	474	387	266	216	310	433	2579	12	1	109
Summa	368	1623	1415	1703	1546	1222	1616	2259	11752	41	11	162
Varav ringm	323	1496	1336	1507	1417	1115	1513	2006	10713			
Främ kontr (FK)	-	-	-	1	2	5	-	4	11			
8-månkontr (EK)	-	6	28	36	33	36	23	35				
TOTAL FÅNGST	368	1629	1443	1740	1581	1263	1639	2298	11763			
Antal arter	16	38	29	32	36	33	29	44	60	9	4	9

Verksamheten vid Hartsö-Enskär fågelstation 1988

Meddelande nr 50 från Hartsö-Enskär fågelstation

Lennart Wahlén

Året blev anmärkningsvärt på flera sätt. Vintern var ovanligt mild och det var därför möjligt att åka båt till Enskär under årets alla månader under 1988. En mycket gynnsam vår/försommar resulterade senare i stora ungvullar för många fågelarter, speciellt insektsätare.

I skärgården härjade dock minkarna värre än tidigare, vilket speciellt tordmularna fick känna av, med ytterst få ungar som resultat.

För tjugofjärde året i rad skedde sedan under hösten fångst och ringmärkning av i första hand småfåglar på södra Enskär. Tyvärr hade vi ont om personal och kunde inte starta höstsäsongen förrän den 27 augusti, vilket sannolikt innebar omkring tusen fåglar mindre än med en normal start. Trots det blev det ett bra fångstresultat innan den kontinuerliga driften avbröts den 16 oktober, även det lite för tidigt p g a personalbrist.

Totalt besöktes området under 84 dagar under 1988, varav 58 under ordinarie höstsäsong.

Under hösten guidades många grupper, bl a flera skolklasser, när de var på studiebesök vid stationen. FSO har under året fått ett värdefullt ekonomiskt stöd avseende driften av fågelstationen från Nyköpings kommun, vilket vi framför vårt varma tack för.

Under året har en fristående sektion bildats för Hartsö-Enskär fågelstation, underställd FSO:s styrelse. Åtgärden var främst orsakad av att vi fick tillstånd att uppföra en ny fågelstationsbyggnad. Mycket glädjande eftersom behovet är enormt stort och då tidpunkten sammanfaller med stationens 25-årsjubileum. Huset är specialritat, och består av ett sovrum, ett allrum med kök samt ett separat ringmärkningsrum, totalt ca 30 kvadratmeters yta.

Den 12 november röjde vi och byggde plintarna på Enskär och under perioden 19.11.88-28.01.89 byggdes huset färdigt i sektioner på en industritomt i Nyköping. Ett stort tack till Markbyggaren AB och till alla som hjälpt till att snickra, måla, lyfta och bära! Nu återstår att transporter ut och montera upp huset på södra Enskär, vilket är planerat att ske i början av augusti 1989.

Ekonomiskt har vi hittills lyckats finansiera huset med hjälp av ett stort reselotteri och skogsplantering samt inte minst tack vare gåvor från många enskilda och företagare. Hjärtligt tack till er alla, ingen nämnd och ingen glömd.

AKTIVITETSPERIODER

Januari	4, 24	Juli	10, 15
Februari	6, 13, 20, 27	Augusti	2, 11, 14, 19-21, 27-31
Mars	9, 29, 31	September	1-31
April	5, 6, 8, 27	Oktober	1-16, 22-23
Maj	8, 12, 27, 30	November	12, 16
Juni	29	December	11, 17, 26

PERSONAL

Från stationsledningen framförs ett varmt tack till samtliga medhjälpare, vilka tjänstgjort det antal dagar som anges inom parentes (avser hösten).

- o ringmärkare Stefan Bengtsson (1), Kent Carlsson (5), Per Eriksson (7), Nicke Helldorff (5), Björn Jansson (7), Jan Linder (14), Hans Pettersson (4), Gunnar Sjö (14), Agne Swenzén (8) och Lennart Wahlén (10).
- o assistenter Bo Altstedt (1), Göran Altstedt (1), Daniel Bengtsson (1), Karin Gustafsson (14), Mats Hannerz (7), Björn Johansson (2), Inger Karlberg (4), Håkan Lernefalk (8) och Rakel Sjö (11).

INVASIONSARTER

Under denna rubrik redovisas de s k invasionsarterna, vilka kännetecknas av att deras flyttningsrörelser uppvisar stora årliga fluktuationer. Arturvalet baseras på den lista som upprättats inom projektet Nordiska invasionsfåglar. Ytterligare några oregelbundna flyttare redovisas nedan under rubriken Observationer.

HÖKUGGLA Surnia ulula

Ett exemplar fångades och ringmärktes den 14.9.

SPARVUGGLA Glaucidium passerinum

Sex ringmärkta under perioden 31.8-12.10.

HORNUGGLA Asio otus

Fyra ringmärkta under perioden 28.8-15.10, samt en rastande den 22.10.

PÄRLUGGLA Aegolius funereus

Totalt fångades 25 ex, varav två främmande kontroller, under perioden 7.9-11.10 och med en topp under den tredje septemberveckan (16 ex).

SPILLKRÅKA Dryocopus martius

Tre ringmärkta under 12 obsdagar 31.8-16.10 är ganska normalt.

STÖRRE HACKSPETT Dendrocopos major

Måttlig flyttning, 21 ringmärkta under 27 obsdagar 20.8-23.10.

MINDRE HACKSPETT Dendrocopos minor

Två ringmärkta under blott 6 obsdagar 28.8-16.10 är mindre än normalt.



Relativt kraftig sträckrörelse
av nötväcka på Enskär hösten 1986.
Foto: Tero Niemi.

SIDENSVANS Bombycilla garrulus

Totalt 120 ex sågs sträcka under dagarna 15.10, 22-23.10 och 12.11.

STJÄRTMES Aegithalos caudatus

Hörd vid två tillfällen, 15.9 och 10.10.

TALLTITA Parus montanus

Ses inte varje höst men nu märktes 6 ex under 12 obsdagar 11.8-8.10.
Svag flyttning eller möjligen lokala fåglar i rörelse.

SVARTMES Parus ater

Ses s g s årligen i varierat antal, nu märktes 7 ex under blott sex
obsdagar 31.8-22.10, sedd även 12.11. Samma bedömning som för talltita.

BLÅMES Parus caeruleus

Svag-måttlig flyttning med 44 obsdagar (av totalt 58) under perioden
11.8-23.10, fångst 76 ex.

TALGOXE Parus major

Svag-måttlig flyttning med 54 obsdagar under hela perioden, fångst 67
ex. Både blåmes och talgoxe uppträdde i ungefär samma omfattning 1987.

NÖTVÄCKA Sitta europaea

Relativt kraftig rörelse. Under 37 obsdagar 27.8-16.10 märktes 15 ex.

TRÄDKRYPARE Certhia familiaris

Uppträdde nästan dagligen (54 dgr) och 97 ex märktes efter föregående
års bottennotering, måttlig-kraftig flyttning.

NÖTKRÅKA Nucifraga caryocatactes

Observerades med 1 ex 4.9, 1 ex 6.9, 2 ex 21.9 och 1 ex 1.10.

GRÅSISKA Carduelis flammea

Observerades under 13 dagar 15.9-23.10 med 7 ringmärkta samt den 12.11, 16.11, 11.12 och 26.12.

SNÖSISKA Carduelis hornemanni

Den 11.12 rastade 1+1 ex tillsammans med gråsiskor på två olika skär och den 26.12 sågs 2 ex i en gråsiskflock på ett av dessa skär. Möjligt var det fler snösiskor i ungfågeldräkter. Arten inte årsviss.

OBESTÄMD KORSNÄBB Loxia sp

Observerad 24 dagar 11.8-23.10 samt 12.11.

TALLBIT Pinicola enucleator

Minst ett exemplar hördes sträcka västerut över Enskär den 16.10.

DOMHERRE Pyrrhula pyrrhula

Kraftig flyttning med 33 ringmärkta under 18 obsdagar 20.9-23.10, vilket också innebar en ovanligt tidig start på flyttningen. Sågs även 12.11, 16.11, 11.12, 17.12 och 26.12. Den 16.11 märktes 4 ex.

Följande arter har inte observerats vid Enskär under hösten 1988:
Fjälluggla Nyctea scandiaca, Gråspett Picus canus, Vitryggig hackspett Dendrocopos leucotos, Tretåig hackspett Picoides tridactylus, Lappmes Parus cinctus, Nötskrika Garrulus glandarius, Bändelkorsnäbb Loxia leucoptera, Mindre korsnäbb Loxia curvirostra och Större korsnäbb Loxia pytyopsittacus.



Kraftig flyttning av domherre
på Enskär hösten 1988.
Foto: Tero Niemä.

OBSERVATIONER

Under 1988 observerades inom fågelstationens verksamhetsområde 176 arter. Den enda nya var skärfläcka, och nu har sammanlagt 236 arter noterats under åren 1965-88.

Här nedan följer ett urval av de mest intressanta observationerna. Om inte annat anges så har observationerna gjorts vid Enskärs södra udde. Med "de yttre skären" avses i första hand området vid Garkast/Hamnskar, men ibland även längre ut vid Kistan/Vattungarna.

GRÅHAKEDOPPING Podiceps griseogenus Ett exemplar rastade under våren vid Torskbåden 8.5 och under hösten sågs 5 ex rasta vid Enskär 11.9-23.10 samt 1 ex vid de yttre skären 12.11.

STORSKARV Phalacrocorax carbo Redan i mitten av augusti sågs upp till 200 rastande fåglar, troligen som en effekt av den nya kolonin av mellanskarvar i Bråviken.

PRUTGÅS Branta bernicla Ett exemplar rastade 25.9 och tre sträckte mot SV 8.10.

KRICKA Anas crecca En sen observation: En hane rastade tillsammans med gräsänder vid de yttre skären 17.12.

SKEDAND Anas clypeata Ett par sågs öster om Enskär 8.4.

PRAKTEJDER Somateria spectabilis En adult hane sträckte mot nordost tillsammans med ejdrar på kvällen den 6.4. Tredje obsen i området.

SJÖORRE Melanitta nigra Nio exemplar rastade 8.5 öster om Enskär. Under hösten sågs i samma område 5 ex 15.10, 4 ex 22.10, ca 15 ex 12.11 samt 7 ex 26.12. Tidigare 2+20 ex 24.1, ca 15 ex 6.2 och 2 ex 20.2.

SKÄRFLÄCKA Recurvirostra avosetta Ett exemplar rastade vid Stora Garkast 15.9, troligen en ungfågel. Första obsen i området.

SANDLÖPARE Calidris alba Vid Garkast rastade 4 ad 2.8, 1 ex 28.8 och 1 ex 17.9.

SPOVSNÄPPA Calidris ferruginea Vid Garkast rastade 1 ex 28.8-4.9.

SKÄRSNÄPPA Calidris maritima Vid de yttre skären rastade under våren 7 ex 9.3, 35+5+3 ex 8.4 och 18 ex 8.5 samt under senhösten 2+1 ex 12.11, 2+1 ex 11.12, 6 ex 17.12 och 2 ex 26.12. 5 ex 5.1, 1 ex 24.1/13.2, 2 ex 27.2.

SMALNÄBBAD SIMSNÄPPA Phalaropus lobatus Ett exemplar rastade på havet utanför Garkast 15.7. Tredje observationen i området.

JORDUGGLA Asio flammeus Två exemplar ringmärktes 15.9.

TRÄDLÄRKA Lullula arborea Ett exemplar rastade på Storrö 5.4.

BERGLÄRKA Eremophila alpestris Ett exemplar rastade på Storrö 31.3 och 5.4. Möjligen kan övervintring skett vid de yttre skären då arten observerades även i december 1987. samt med 1 ex 5.1, 24.1 och 27.2.88.

HUSSVALA Delichon urbica Ett sent exemplar sågs vid södra Enskär 15.10.

HÖKSÅNGARE Sylvia nisoria Inga häckningsstudier. Blott en obs under hösten, en ungfågel ringmärktes 28.9.

LUNDSÅNGARE Phylloscopus trochiloides Två hanar sjöng på södra Hartsö 30.5.

KUNGSFÅGELSÅNGARE Phylloscopus proregulus Den sjätte ringmärkta vid stationen, då 1 ex fångades 13.10. Senast arten sågs dessförinnan var 82.

TAIGASÅNGARE Phylloscopus inornatus Tre exemplar ringmärktes 12.9, 27-29.9 och 8.10. Tidigare sju märkta, den senaste 1981.

MINDRE FLUGSNAPPARE Ficedula parva En utfärgad hane sjöng på Storrö 27.5 och under hösten fångades 1 ex på Enskär 30.9.

TOPSMES Parus cristatus Ovanligt många obsdagar (15) under perioden 16.9-15.10, dessutom tre märkta vilket dubblade totalsumman för arten.

VINTERHÄMPLING Carduelis flavirostris Under våren rastade 7 ex på Garkast 9.3 och sträckte 5 ex NV vid Lillrö 8.4. Under hösten sträckte arten vid Enskär 16.10, 22.10(2+10 ex) och 23.10 samt rastade på Garkast 22.10(3 ex). I februari sågs 9 ex 13.2 och 2 ex 27.2, rastande.

LAPSPARV Calcarius lapponicus En hane rastade på Storrö 8.4 och 1 ex sträckte N vid Lillrö 8.5. Under hösten ca 20 ex under 7 obsdagar 27.8-10.9.

SNÖSPARV Plectrophenax nivalis Tio observationer efter 15.10, som mest 40 ex rastande på Ljusskär 11.12.

VIDESPARV Emberiza rustica En fågel rastade på s Enskär 27.8.

HÄCKNINGAR (ett urval arter)

GRAVAND Tadorna tadorna Vid de yttre skären sågs tre kullar med 11, 6 resp 4 ungar i juni-juli. En ungfågel rastade vid Garkast 21.9.

VIGG Aythya fuligula Två honor med 5 resp 8 ungar sågs vid södra Enskär 10.7.

TORDMULE Alca torda Katastrofalt dåligt häckningsresultat, speciellt på Hamnskär där 28 (!) vuxna fåglar hittades minkdödade den 10.7. Fem av dessa var ringmärkta av oss tidigare år, 1979-86 och en helblank ring. Därutöver bara trasiga och övergivna ägg, inte ens spår efter ungar. Femte året i rad med låg reproduktion p g a minkpredation, nu märktes blott 14 boungar och en vuxen på några andra skär.

SILLGRISSLA Uria aalge Häckningsförsök på Torskbåden, ett trasigt ägg funnet. Troligen minkpredation.

TOBISGRISSLA Cepphus grylle Mycket fåtalig som häckfågel, blott en boung ringmärktes 10.7 men den hittades några dagar senare minkdödad i sin boskrevet.

SKRÄNTÄRNA Sterna caspia Liksom 1987 häckade ca 80 par på St Garkast, den 10.7 fanns ca 40 ungar kvar men en vecka senare var det i stort sett tomt. Viss minkpredation på ruvande adulta förekom.



Minkens härjningar bland
tordmularna i Hartsöarki-
pelagen fortsätter.
Foto: Tero Niemi.

RINGMÄRKNINGEN

Sommarens häckningsstudier resulterade i blott 20 ringmärkta boningar av tordmule, tobisgrissla och skräntärna. Se under rubriken Häckningar och i Tabell 1 nedan.

Under den något förkortade höstsäsongen (7 veckor) märktes drygt 4000 fåglar, vilket innebar att årstotalen stannade vid 4028 ex av 67 arter under 1988. Detta var avsevärt bättre än under höstarna 1983-87, men alltså inget säsongsrekord. Främst på att den kontinuerliga fångsten startade först den 27 augusti. Men räknat i fångst per verksamhetsdag var det ändå en mycket bra höst, en av våra bättre.

Talrikaste arter var som "normalt" kungsfågel (1291), lövsångare (591) och rödhake (465). Övriga "hundra-arter" var grönsiska (333), svarthätta (177) och taltrast (128). Speciellt grönsiskan var ovanligt talrik och uppvisade invasionstendenser, se även under återfynd.

Ett axplock ur den övriga fångsten: hökuggla (1), pärluggla (23), höksångare (1), kungsfågelsångare (1), taigasångare (3), skata (1) och lappsparrv (1).

Fortfarande är 146 arter märkta vid stationen, då ingen ny fångades under 1988.

Ringmärkningssummor, kontroller och återfynd redovisas nedan i tabell 1 och i den efterföljande texten.

Tabell 1. Ringmärkta fåglar vid Hartsö-Enskär fågelstation 58.41N/17.29E
(Birds ringed at Hartsö-Enskär Bird Observatory)

Art (Species)	Antal ringmärkta (Number ringed)			Återfynd (Recoveries)	
	1965-87	1988	1965-88	1988	1965-88
Knölsvan <i>Cygnus olor</i>	9	-	9		2
Grågås <i>Anser anser</i>	5	-	5		1
Vitkindad gås <i>Branta leucopsis</i>	1	-	1		
Gravand <i>Tadorna tadorna</i>	1	-	1		
Gräsand <i>Anas platyrhynchos</i>	8	-	8		2
Ejder <i>Somateria mollissima</i>	2	-	2		
Svärta <i>Melanitta fusca</i>	1	-	1		
Duvhök <i>Accipiter gentilis</i>	5	-	5		2
Sparvhök <i>A. nisus</i>	299	11	310	3	30
Ornvåk <i>Buteo buteo</i>	1	-	1		
Tornfalk <i>Falco tinnunculus</i>	9	-	9		
Stenfalk <i>F. columbarius</i>	13	-	13		
Lärkfalk <i>F. subbuteo</i>	2	-	2		
Vattenrall <i>Rallus aquaticus</i>	1	-	1		
Strandskata <i>Haematopus ostralegus</i>	2	-	2		
Större strandpipare <i>Charadrius hiaticula</i>	10	-	10		
Kustpipare <i>Pluvialis squatarola</i>	4	-	4		
Kustsnäppa <i>Calidris canutus</i>	2	-	2		
Småsnäppa <i>C. minutus</i>	6	-	6		
Kärrensäppa <i>C. alpina</i>	165	-	165		
Dvärgbeckasin <i>Lymnocyptes minimus</i>	3	-	3		
Enkelbeckasin <i>Gallinago gallinago</i>	8	-	8		
Morkulla <i>Scolopax rusticola</i>	21	-	21		3
Småspov <i>Numenius phaeopus</i>	2	-	2		1
Rödbena <i>Tringa totanus</i>	1	-	1		
Gluttsnäppa <i>T. nebularia</i>	8	-	8		
Grödbena <i>T. glareola</i>	1	-	1		
Drillsnäppa <i>Actitis hypoleucos</i>	35	-	35		
Labb <i>Stercorarius parasiticus</i>	1	-	1		
Skrattmås <i>Larus ridibundus</i>	1	-	1		
Fiskmås <i>L. canus</i>	3	-	3		
Gråtrut <i>L. argentatus</i>	1	-	1		
Havstrut <i>L. marinus</i>	3	-	3		
Skräntärna <i>Sterna caspia</i>	113	5	118		2
Silvertärna <i>S. paradisaea</i>	6	-	6		
Sillgrissla <i>Uria aalge</i>	48	-	48		1
Tordmule <i>Alca torda</i>	738	15	753	3	26
Tobisgrissla <i>Cepphus grylle</i>	28	1	29		2
Skogsduva <i>Columba oenas</i>	2	-	2		
Ringduva <i>C. palumbus</i>	5	-	5		
Gök <i>Cuculus canorus</i>	154	1	155		
Hökuggla <i>Surnia ulula</i>	12	1	13		
Sparvuggla <i>Glaucidium passerinum</i>	173	6	179		1
Hornuggla <i>Asio otus</i>	34	4	38		1
Jorduggla <i>A. flammeus</i>	13	2	15		
Pärluggla <i>Aegolius funereus</i>	623	23	646		12

Art (Species)	Antal ringmärkta (Number ringed)			Återfynd (Recoveries)	
	1965-87	1988	1965-88	1988	1965-88
Nattskärre <i>Caprimulgus europaeus</i>	17	2	19		
Tornseglare <i>Apus apus</i>	80	-	80		
Kungsfiskare <i>Alcedo atthis</i>	2	-	2		
Göktyta <i>Jynx torquilla</i>	78	-	78		1
Gröngöling <i>Picus viridis</i>	68	2	70		
Spillkråka <i>Dryocopus martius</i>	107	3	110		
Större hackspett <i>Dendrocopos major</i>	300	21	321		4
Vitryggig hackspett <i>D. leucotos</i>	1	-	1		
Mindre hackspett <i>D. minor</i>	180	2	182		
Tretåig hackspett <i>Picoides tridactylus</i>	19	-	19		
Trädläcka <i>Lullula arborea</i>	2	-	2		
Bergläcka <i>Eremophila alpestris</i>	1	-	1		
Bäcksvala <i>Riparia riparia</i>	4	-	4		
Ladusvala <i>Hirundo rustica</i>	86	-	86		
Hussvala <i>Delichon urbica</i>	70	3	73		
Trädpiplärka <i>Anthus trivialis</i>	530	13	543		2
Ängspiplärka <i>A. pratensis</i>	138	6	144		
Skärpiplärka <i>A. spinoletta</i>	18	-	18		
Gulärta <i>Motacilla flava</i>	106	4	110		1
Sädesärta <i>M. alba</i>	1197	10	1207		4
Sidensvans <i>Bombycilla garrulus</i>	5	-	5		
Gärdsmyg <i>Troglodytes troglodytes</i>	410	18	428		2
Järnsparv <i>Prunella modularis</i>	251	5	256		5
Rödake <i>Erithacus rubecula</i>	10803	465	11268	3	47
Näktergal <i>Luscinia luscinia</i>	65	-	65		
Blåake <i>L. svecica</i>	98	2	100		1
Svart röstjärt <i>Phoenicurus ochruros</i>	2	-	2		
Röstjärt <i>Ph. phoenicurus</i>	2111	36	2147		7
Buskkrävta <i>Saxicola torquata</i>	160	-	160		
Stenskrävta <i>Oenanthe oenanthe</i>	436	5	441		4
Ringtrast <i>Turdus torquatus</i>	2	-	2		
Koltrast <i>T. merula</i>	734	42	776		13
Björktrast <i>T. pilaris</i>	124	2	126		4
Taltrast <i>T. philomelos</i>	2508	128	2636	2	49
Rödvingetrast <i>T. iliacus</i>	598	15	613		4
Dubbeltrast <i>T. viscivorus</i>	21	-	21		1
Gräshoppsångare <i>Locustella naevia</i>	11	2	13		
Sävsångare <i>Acrocephalus schoenobaenus</i>	24	-	24		
Rörsångare <i>A. scirpaceus</i>	43	4	47		
Härmsångare <i>Hippolais icterina</i>	61	1	62		
Rödstrupig sångare <i>Sylvia cantillans</i>	1	-	1		
Ökensångare <i>S. nana</i>	1	-	1		
Höksångare <i>S. nisoria</i>	138	1	139		
Artsångare <i>S. curruca</i>	1974	51	2025		5
Törnsångare <i>S. communis</i>	675	10	685		
Trädgårdssångare <i>S. borin</i>	1278	51	1329		1
Svarthätta <i>S. atricapilla</i>	2363	177	2540		1
Nordsångare <i>Phylloscopus borealis</i>	1	-	1		
Kungsfågelsångare <i>Ph. proregulus</i>	5	1	6		
Taigasångare <i>Ph. inornatus</i>	7	3	10		

Art (Species)	Antal ringmärkta (Number ringed)			Återfynd (Recoveries)	
	1965-67	1968	1965-68	1968	1965-68
Videsångare Ph. schwarzi	2	-	2		
Grönsångare Ph. sibilatrix	211	5	216		
Gransångare Ph. collybita	983	24	1007		4
Lövsångare Ph. trochilus	12789	591	13380	2	22
Kungsfågel Regulus regulus	20700	1291	21991	2	28
Grå flugsnappare Muscicapa striata	2865	86	2951		5
Mindre flugsnappare Ficedula parva	90	1	91		
Halsbandsflugsnappare F. albicollis	2	-	2		
Svartvit flugsnappare F. hypoleuca	1662	34	1696	1	5
Stjärtmes Aegithalos caudatus	544	-	544		
Entita Parus palustris	285	17	302		
Talltita P. montanus	64	6	70		
Tofsmes P. cristatus	3	3	6		
Svartmes P. ater	557	7	564		1
Blåmes P. caeruleus	2212	76	2288		5
Talgöxe P. major	1919	67	1986		4
Nötväcka Sitta europaea	102	15	117		
Trädkrypare Certhia familiaris	1349	97	1446		2
Sommargylling Oriolus oriolus	1	-	1		
Törnskata Lanius collurio	936	6	942		5
Varfågel L. excubitor	72	-	72		
Nötskrika Garrulus glandarius	121	-	121		1
Skata Pica pica	5	1	6		
Nötkråka Nucifraga caryocatactes	26	-	26		
Kråka Corvus corone	7	-	7		
Stare Sturnus vulgaris	116	-	116		5
Pilfink Passer montanus	1	-	1		
Bofink Fringilla coelebs	2079	58	2137		14
Bergfink F. montifringilla	285	46	331		2
Grönfink Carduelis chloris	221	51	272		4
Steglits C. carduelis	2	-	2		
Grönsiska C. spinus	1673	333	2006	1	13
Hämpling C. cannabina	3	-	3		
Vinterhämpling C. flavirostris	25	-	25		
Gråsiska C. flammea	1942	7	1949		5
Snösiska C. hornemanni	6	-	6		
Bändelkorsnäbb Loxia leucoptera	14	-	14		
Mindre korsnäbb L. curvirostra	79	-	79		2
Större korsnäbb L. pytyopsittacus	7	-	7		
Rosenfink Carpodacus erythrinus	10	1	11		

Tallbit	<i>Pinicola enucleator</i>	8	-	8	
Domherre	<i>Pyrrhula pyrrhula</i>	491	37	528	2
Stenkäck	<i>Coccothraustes coccothraustes</i>	1	-	1	
Lappsparv	<i>Calcarius lapponicus</i>	13	1	14	
Snösparv	<i>Plectrophenax nivalis</i>	1	-	1	
Gulsparv	<i>Emberiza citrinella</i>	246	6	252	1
Ortolansparv	<i>E. hortulana</i>	47	-	47	
Videsparv	<i>E. rustica</i>	19	-	19	
Dvärgsparv	<i>E. pusilla</i>	1	-	1	
Sävsparv	<i>E. schoeniclus</i>	151	7	158	3
Summa (Sum)		85445	4028	89473	17
Antal arter (Number of species)		146	67	146	8

ÅTERFYND OCH KONTROLLER

Sammanlagt rapporterades 17 Enskärsmärkta individer, av blott åtta arter, genom RC:s försorg under 1988. Fyra fynd gjordes i Sverige, tre i Finland resp Västtyskland, två i Litauen samt ett vardera i Lettland, Österrike, Frankrike, Spanien och Marocko.

Tre av våra märkta sparvhökar hittades döda i Västtyskland efter att i god ordning flugit mot SV.

Tordmularna fastnar ofta i fisknät, och nu hade två av våra märkningar förolyckats så. En icke häckande fjolåring utanför Öland och en åttaåring 20 mil mot NO, vid Åland. En bounge märkt av oss 1975 kontrollerades som häckande utanför finska Vasa (drygt 50 mil mot NNO) efter 12 år, vilket är ytterligare ett gott exempel på artens sätt att sprida sig norrut. Vidare återfanns bland 28 mincködade vuxna tordmular på Hamnskar i mitten av juli fem märkta fåglar. En av ringarna var helt blank, men de övriga kunde konstateras vara märkta av oss 1979 (2), 1983 och 1986.

Långt bort flög den rödhake som under sin andra vinter döddades i Marocko, medan den artfrände som flög ihjäl sig mot ett fönster i Finland, drygt 40 mil NO om Enskär, kanske befann sig i rekryteringsområdet för de rödhakar som vi fångar.

Två taltrastar som helt normalt flög mot SV, blev skjutna i Frankrike resp Spanien, också det en ganska "normal" återfyndsorsak för denna art.

Två av höstens lövsångare kontrollerades i Litauen en vecka efter märkningen på Enskär. Det stämmer bra med antagandet att de tillhör den nordligare rasen och var på väg mot SSO till östra Afrika.

Två kungsfåglar var däremot helt oense om bästa vinterkvarteret, de återfanns även de efter en vecka i Lettland resp vid Göteborg.

Vart höstens grönsiskor tog vägen kan man ana genom den individ som kontrollerades i Österrike, 125 mil mot SSV, efter en dryg månad.

En pärluggla och en grönfink, märkta i resp bon i Västmanland och sydvästra Finland, tipsar oss också om rekryteringsområden för "våra" fåglar.

Två närkontroller, märkta på Landsort och i Nyköping, gjordes också. Speciellt kungsfågeln var trevlig, eftersom det var vår första kontakt med Landsort under höstflyttningen.

Som vanligt kontrollerades också en rad fåglar som vi märkt på Enskär under tidigare år. Dessa redovisas i annat sammanhang.

Återfynd inrapporterade under 1988 (Recoveries received during 1988)

<u>Sparvhök</u>	(Accipiter nisus)			
<u>6.102.027</u>	1K F	04.09.84	Enskär	
		04.03.88	Wuppertal-Ronsdorf 51.14N/07.12E, Dusseldorf, VÄSTTYSKLAND. Avstånd: 1055 km - Riktning: 222 grader (SV) - Förfluten tid: 3 år 181 dagar. (Nyligen död, flugit mot glasruta)	
<u>5.098.382</u>	1K M	18.09.86	Enskär	
		23.12.88	Kembs 54.04N/10.26E, Schleswig-Holstein, VÄSTTYSKLAND. 672 km - 223 grader (SV) - 2 år 97 dgr. (Funnen död)	
<u>5.098.433</u>	1K M	01.10.88	Enskär	
		01.11.88	Taunus, Idstein 50.13N/08.16E, Darmstadt, VÄSTTYSKLAND. 1112 km - 216 grader (SV) - 31 dgr. (Funnen död)	
<u>Tordmule</u>	(Alca torda)			
<u>7.066.389</u>	pull	19.07.75	Ljusskär, Hartsö skärgård	
		21.07.87	Maalahti, Vasa 63.08N/20.42E, FINLAND. 523 km - 17 grader (NNO) - 12 år 2 dgr. (Häckande, kontrollerad av ringmärkare, ring HKI CT-071.861 tillagd)	
<u>7.069.176</u>	pull	17.07.79	Hamnskär, Hartsö skärgård	
		12.08.87	Jomala W 60.06N/19.43E, Åland, FINLAND. 199 km - 36 grader (NO) - 8 år 26 dgr. (Fastnat i fisknät)	
<u>8.061.668</u>	pull	10.07.87	L. Tärnskär, Hartsö skärgård	
		26.05.88	2 km öster Kapelludden 56.49N/16.53E, Öland. 211 km - 191 grader (S) - 320 dgr. (Fastnat i fisknät)	
<u>Rödhake</u>	(Erithacus rubecula)			
<u>AN 01.626</u>	1K	19.09.86	Enskär	
		(25.01.88)	Nador 35.00N/03.21W, MAROCKO. 3047 km - 219 grader (SV) - (1 år 129 dgr). (Fångad)	
<u>AR 96.155</u>	1K	21.09.87	Enskär	
		19.04.88	Ottenby 56.12N/16.24E, Öland. 283 km - 193 grader (SSV) - 179 dgr. (Kontrollerad av ringmärkare, 2K)	
<u>AR 96.356</u>	2K+	30.09.87	Enskär	
		26.04.88	Punkalaidun mellan Åbo och Björneborg 61.07N/23.05E, FINLAND. 414 km - 46 grader (NO) - 208 dgr. (Upphittad död under fönster)	
<u>Taltrast</u>	(Turdus philomelos)			
<u>4.231.053</u>	2K+	25.09.86	Enskär	
		06.12.87	Trigueros 37.23N/06.49W, Huelva, SPANIEN. 2946 km - 227 grader (SV) - 1 år 72 dgr. (Nyligen död, skjuten)	

Taltrast	(<i>Turdus philomelos</i>)			
4.231.382	1K+	14.10.88	Enskär	
		15.11.88	Ste Croix du Mont 44.35N/00.17W, Gironde, FRANKRIKE.	
			1978 km - 225 grader (SV) - 32 dgr.	
			(Nyligen död, skjuten)	
Lövsångare	(<i>Phylloscopus trochilus</i>)			
AR 96.924	1K	03.09.88	Enskär (Vikt 8.7 g, vinge 68 mm)	
		11.09.88	Rybachy 55.08N/20.42E, Kaliningrad, LITAUEN.	
			441 km - 152 grader (SSO) - 8 dgr.	
			(Kontrollerad av ringmärkare: 1K. Ring Moskva SUM-0440123 tillagd)	
AT 13.220	1K	08.09.88	Enskär (Vikt 8.6 g, vinge 71 mm)	
		15.09.88	Rybachy 55.08N/20.42E, Kaliningrad, LITAUEN.	
			441 km - 152 grader (SSO) - 7 dgr.	
			(Kontrollerad av ringmärkare: 1K, M. Ring Moskva SUM-0441162 tillagd)	
Kungsfågel	(<i>Regulus regulus</i>)			
T 40.355	1K M	25.09.88	Enskär	
		02.10.88	Pape 56.11N/21.03E, LETTLAND.	
			351 km - 141 grader (SO) - 7 dgr.	
			(Kontrollerad av ringmärkare: 1K, M)	
T 40.834	1K M	06.10.88	Enskär	
		15.10.88	Yttre Tistlarna 57.31N/11.44E, Göteborg, Västergötland.	
			361 km - 251 grader (VSV) - 9 dagar.	
			(Kontrollerad av ringmärkare: 1K, M)	
Svartvit flugsnappare	(<i>Ficedula hypoleuca</i>)			
AJ 86.418	1K	15.08.85	Enskär	
		06.06.88	Oskarshamn 57.17N/16.29E, Småland.	
			166 km - 200 grader (SSV) - 2 år 295 dgr	
			(Kontrollerad häckande i holk, hona)	
Grönsiska	(<i>Carduelis spinus</i>)			
AT 13.266	1K M	11.09.88	Enskär	
		17.10.88	Bad Ischl 47.43N/13.38E, Oberösterreich, ÖSTERRIKE.	
			1247 km - 193 grader (SSV) - 36 dgr.	
			(Kontrollerad av ringmärkare)	

Främmande kontroller

Pärluggla	(<i>Aegolius funereus</i>)			
STOCKHOLM				
7.101.423	puli	22.05.87	Virsbo 59.50N/16.01E, Västmanland.	
		17.09.88	Enskär (Kontrollerad: 2K+)	
			152 km - 146 grader(SO) - 1 år 118 dgr.	
Kungsfågel	(<i>Regulus regulus</i>)			
STOCKHOLM				
T 83.290	1K M	11.10.88	Landsort 58.46N/17.51E, Södermanland.	
		14.10.88	Enskär (Dödad i slöjnat av sparvhök)	
			23 km - 246 grader(VSV) - 3 dgr.	

Grönfink	(<i>Carduelis chloris</i>)			
STOCKHOLM				
2KA 74.881	2K M	12.02.87	Nyköping 58.45N/17.05E, Södermanland.	
		06.10.88	Enskär (Kontrollerad: 2K+, M)	
			23 km - 108 grader(OSO) - 1 år	236 dgr.
HELSINKI				
V 631.803	pull	27.06.88	Ypäjä 60.48N/23.09E, Hämeen län, FINLAND.	
		07.10.88	Enskär (Kontrollerad: 1K+, F. Vinge 89 mm,	
			vikt 30.4 g och fett 0)	
			ca 385 km - ca 220 grader(SV) - 102 dgr.	

Märkningarna och kontrollerna har gjorts på Enskärs södra udde (58.41N/17.28E), Bälinge socken, Södermanland då inget annat anges.

Understrukna ringnummer anger att ringen har sänts in till Ringmärkningscentralen (Box 50007, 104 05 Stockholm). Följande förkortningar och och symboler har använts i sammanställningen ovan:

- pull unge på häckplatsen, oflygg eller flygg (nestling)
- 1K fågel i sitt första kalenderår (bird in its first year)
- 1K+ fågel i sitt första kalenderår eller äldre, dvs av okänd ålder (bird in its first year or older)
- 2K fågel i sitt andra kalender år (bird in its second year)
- 2K+ fågel i sitt andra kalenderår eller äldre (bird in its second year or older)
- M hane (male)
- F hona (female)

SUMMARY

The above paper is the annual report of 1988 from Hartsö-Enskär Bird Observatory (58.41N/17.29E) in the archipelago of east central Sweden.

The observatory was manned during 58 days in August-October. In the summer some small studies on the breeding bird fauna were made.

In the year 4028 birds of 67 species were caught, most of them with mistnets on the southern part of the island Enskär. Highest figures were noted for the Goldcrest *R. regulus* (1291), the Willow Warbler *Ph. trochilus* (591) and the Robin *E. rubecula* (465).

Among the irruptive species can be mentioned the Hawk Owl *S. ulula* (1), the Tengmalms Owl *A. funereus* (23) and the Bullfinch *P. pyrrhula* (33).

Lennart Wahlén, Fruängsgatan 44 A, S-611 30 Nyköping.

Projektrapporter

Strömstareprojektet i Mellansörmland vintern 1987/88 och 1988/89

Per-Eric Betzholtz

1 Fåglar i Sörmland 22:4-14 presenterades projektet i Mellansörmland tillsammans med de två första vintrarnas resultat. Nedan redogörs för verksamheten under de två följande säsongerna.

FÅNGSTINSATS

Verksamhetsperioderna har sträckt sig från 20 oktober - 10 april, med därpå följande eftersök av häckningar. Antalet lokaler som besökts har varit 115 respektive 104, geografiskt fördelade från Julita i väster till Södertälje i öster. Fångstinsatsen var klart större säsongen 87/88 än 88/89, vilket främst avspeglas i 87 mot 49 "arbetspass".

RINGMÄRKNING

Totalt fångades 224 fåglar 87/88 varav 119 var nymärkningar och 98 fåglar 88/89 varav 54 var nymärkningar. Detta att jämföra med säsongen 86/87 då 91 nymärkningar gjordes (Betzholtz 1989). Under hela projektets gång har därmed 270 strömstarar försetts med ring.

KONTROLLER/ÅTERFYND

Totalt har 38 egna märkningar från tidigare år kontrollerats under de två säsongerna (20 + 18). Trettiofyra av dessa har återvänt till exakt samma lokal som de märktes vid 89%. Detta visar på en mycket hög ortstrohet vid valet av vinterlokaler.

Åtta främmande kontroller har gjorts fördelat på en finsk, en från Nyköpingsgruppen och sex från Östergötland (Juhani Vuorinen). Den finska fågeln var ringmärkt i Pohja i sydvästra delen av landet och kontrollerades i Vagnhärad.

Slutligen har 17 återfynd av egna märkningar rapporterats till oss. Hela 3 av dessa kommer från Norge, varav särskilt en tål att framhållas. Den märktes i Stjärnhov och återfanns i Hemnes i norra Norge, på samma breddgrad som Luleå. Endast ett par återfynd av i södra och mellersta Sverige märkta strömstarar har tidigare gjorts så långt norrut. Dessutom fångades 10 av Juhani Vuorinen i Östergötland, 3 av Stig Wester i Småland samt 1 av Nyköpingsgruppen.

I figur 1 redovisas samtliga av våra återfynd och kontroller gjorda mer än 100 km från märkesplatsen under 1985-89. Här framgår att de mellansvenska fjällarna är ett viktigt rekryteringsområde för sörmländska vinterströmstarar, samt att en betydande del av våra förbipasserande strömstarar flyttar åt söder. Troligen flyttar även en del ut över Östersjön mot sydost, tidigare visat av Andersson och Wester (1976), vilket dock inte framgår av våra återfynd. Eventuellt skulle de finska fåglarna antyda en sådan flyttning.

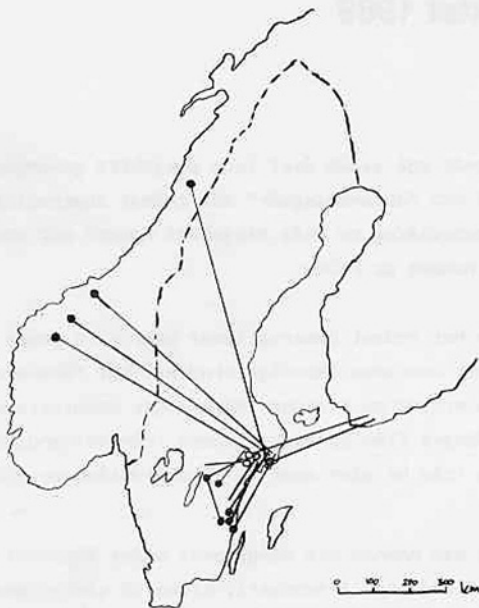


Fig. 1. Samtliga återfynd (•) och främmande kontroller (o) gjorda 1985-89 mer än 100 km från märkplatsen.

HÄCKNINGAR

Under våren 1988 påträffades 4 par som häckade/gjorde häckningsförsök och våren 1989 5 par. Dessutom påträffades två äldre bon i maj 1988 på för Sörmland nya häckningslokaler.

De 9 häckningarna genomfördes samtliga naturligt, trots dryga 30-talet uppsatta holkar. Endast 2 lyckades, medan 7 avbröts av okända anledningar. Troligen var dock störning och predation orsaken i några av misslyckanden.

referenser

- Andersson, S & Wester, S. 1976. Långåterfynd av nordiska strömstarar.
- Vår Fågelvärld 35:279-286.
- Betzholtz, P-E. 1989. Strömstareprojektet i mellersta Sörmland.
- fåglar i Sörmland 22:4-14.

Blackstaprojektet 1989

Per-Eric Betzholtz

Under 1989 har det femte och sista året inom projektet genomförts. Året har enbart varit ett "avrundningsår" där endast observationer genomförts. En slutredovisning av hela projektet kommer att presenteras i ett kommande nummer av FiSrm.

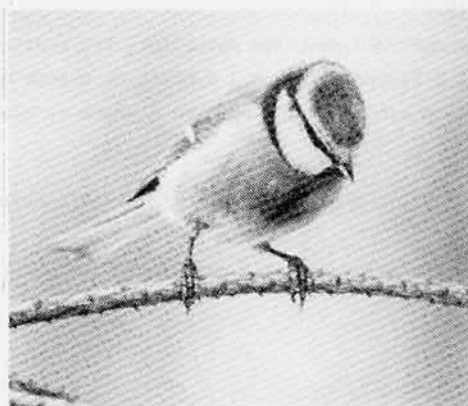
Som nämns i ingressen har endast observationer bedrivits under 1989. Ingen ringmärkningsverksamhet och inga häckfågelstudier, har förekommit. Däremot har en handfull nya återfynd av tidigare märkningar delgivits oss. De mest spännande utgör en rödhake från Danmark, blåmes från Halland, sävsparv från Frankrike, rörsångare från Belgien samt en trädgårdssångare från Marocko.

Bland observationerna kan nämnas 6-8 sångsvanar under februari, havsörn vid tre tillfällen i mars, snösparv i februari, cirka 20 vinterhämlingar i april samt 2 tutande rödrommar i maj. Dessutom anlände flertalet flyttfåglar rekordtidigt. Under sommaren gjorde ett tranpar häckningsförsök i vassområdet i Alspångaviken.

För Blackstagruppern: Per-Eric Betzholtz

Svedjevägen 27

394 71 Kalmar



Blåmes, ringmärkt vid Blackstaviken, har återfunnits i Halland.
Foto: Tero Niemi.

Berguven i Södermanland

Viking Olsson

En mångsidig PR-verksamhet utåt från olika berguvprojekt, till stöd för artens överlevnad i Sverige, har haft en stor genomslagskraft. När uvar nu iakttages eller anträffas döda, är det nog därför för den stora allmänheten ofta självklart att fågeln måste vara en "projektuv". I själva verket lever i sydöstra Sverige en uvpopulation kvar med obruten tradition sedan "urminnes tider". I yngdpunkten för denna nuvarande förekomst ligger sedan länge i Södermanland och Östergötland. Majoriteten av projektuvar i södra Sverige finns ännu till största del i Västsverige, rätt väl avgränsade från uvarna i öster. Den verkligt spännande frågan kring uvprojekten blir att i framtiden se hur - eller om? - de stora utplanteradepopulationerna i tidigare uttömda marker kommer att överleva.

Hur det än går med dessa försök att sprida arten i Sverige, framgår det självfallet av ovanstående som oerhört viktigt att på alla sätt skydda den kvarlevande spontana förekomsten, och att noggrannt följa utvecklingen inom den. På grund av artens sårbarhet är det självfallet också omöjligt att studera dessa saker på samma sätt som t ex FSO räknar strömstare eller inventerar knölsvan i stora samordnade projekt med en mängd personer inkopplade. I stället bör bokkontroll årligen om möjligt göras vid varje bo av en enda person, vid ett enda tillfälle, på bästa sätt vid precis rätt årstid.

En allmän bild av läget i Sverige och i Södermanland kring 1985 har tidigare presenterats (Olsson 1986). Där redovisades antalet besatta boplatser i landskapet Södermanland till drygt 25, men ser man till länet så var antalet då som nu bara cirka 10. Om man betänker att uven är en art som ofta anges "hotad", så kan detta status quo kanske betecknas som tillfredsställande. Ur annan synvinkel måste det anses vara mycket beklagligt och även förvånande att ingen ökning kunnat märkas. Av vad som sagts ovan om minsta möjliga störning, framgår att iakttagelserna vid varje boplatz måste bli högst summariska, men summerade kan de ge en hel del tänkbara förklaringar. Ringmärkning av ungarna vid tillfället gör också att möjlighet finns att följa vissa fåglars öden även långt efter besöket.



Figur 1. Två berguvungar i ett sörländskt bo, juni 1988.
Den 11 december samma år hittades en av dem dödad av bil
vid Järna, Södermanland. Foto: Viking Olsson/N.

NUVARANDE FÖREKOMST

Hela den sydöstsvenska uvpopulationen har en stark bindning till kustlandet (Olsson 1979), och Södermanland utgör inget undantag. Inom denna begränsade häckningszon är det lika karakteristiskt att vissa, av uvarna utvalda boplatser bebos årtionde efter årtionde, medan andra ger högst kortvarig häckning, inte sällan bara något år. Återfynden av de sydöstsvenska uvarna har också visat att de unga uvarna till allra största del rör sig inom den angivna zonen. Flera uvar ringmärkta i Östergötlands kustland har t ex rört sig norrut och har hittats i Södermanlands kustland. En ung uv från det inre av Närke hittades - svårt skadad av taggtråd - vid Björkvik, också den som det tycktes på väg ut mot kusten. Någon speciell förklaring till kustområdets dragningskraft är det svårt att finna. För mänskliga ögon går det t ex inte att urskilja vari skillnaderna kan ligga mellan goda uttillhåll vid insjöar i kustlandet och till synes lika bra insjömiljöer utan uvar längre in i Södermanland.

KONSTATERADE HOT MOT BOPLATSER I SÖDERMANLAND

Misslyckanden i häckning och totala försvinnanden från boplatser visar sig tyvärr ofta ha en mänsklig anknytning. Vid en boplatz gjordes t ex i mitten av 70-talet en omfattande kalavverkning ända in på berget, trots att boplatzen var känd. Vid ett liknande fall i Östergötland tog det 8 år innan uvar åter häckade i berget, och den sörmländska står fortfarande tom efter dubbelt så lång tid. Båtlivet kan i skärgård och insjöar ha avgörande negativ effekt. En skärgårdslokal där myndigheterna inte kunde förmås till att utfärda ett landstigningsförbud under fåglarnas häckningstid, står nu sedan många år helt övergiven. På en annan med nästan ständigt misslyckad häckning vändes utvecklingen nästan direkt i motsatt led efter infört landstigningsförbud.

På grund av uvarnas tidiga häckning kan tyvärr inte landstigningsförbuden alltid vara en effektiv hjälp. Livlig trafik av skridskoåkare, isfiskare och andra på värisarna under och intill bergen i mars och in i april, verkar att årligen spolierna häckningen, för ett par med säkerhet, för andra par troligen ganska ofta. Ett ganska nytt hot som tenderar att öka är sporten bergklättring. Tyvärr har uvar och bergklättrare samma "biotopkrav" - de bästa uvarna är ofta de bästa klätterbergen. Trots information och vädjanden har klättrarna i en del fall inte tagit hänsyn till uvarna under fåglarnas känsligaste häckningstid. Till slut kan då inget annat återstå än att belägga berget med tillträdesförbud. Glädjande var det att våren 1989 se hur ett från länsstyrelsens naturvårdsenhet föredömligt snabbt genomfört ärende om tillträdesförbud, verkligen ledde till en lyckad häckning. Tillträdesförbudet kan ju i detta fall också ha avstyrat andra för uvarna farliga fritidsaktiviteter än bergklättring.

Dödsfall av en av de gamla uvarna i ett uvar tycks kunna få långvarig negativ effekt. Hanen i ett sörmländskt par dog i en kraftledningsstolpe våren 1987, och efter detta har ingen häckning genomförts vid boplatzen. Vid ett liknande fall i Östergötland ledde den ena uvens död till att alla spår av närvaro av uvar i berget upphört. Om dessa drastiska följder av olika typer av störning i häckningsförloppet främst beror på stor störningskänslighet, svårigheter att efter dödsfall finna en ny kontrahent, eller annat går inte att säga med säkerhet.

HÄCKNINGSGRESULTAT

Efter läsning av ovanstående tycks det kanske inte vara så underligt att det sörmländska uveståndet står still i sin utveckling. Av tabell 1 syns också hur oerhört olika häckningsframgången är vid olika boplatser. Verkliga motsatser är t ex boplatserna nr 9 och 4, där uvarna vid den ena på 9 år fått fram 16 ungar, med framgångsrik häckning alla år utom ett. Den andra har på 12 år endast fått fram ungar vid 3 tillfällen, och totalt 3 eller möjligen 4 ungar. Detta år, 1989, har ju t ex inte heller varit särskilt gynnsamt, trots en mild, snöfattig in-

ledande vinter. Alla de undersökta häckningarna har gett medelvärdet 0,82 producerade ungar per par, där närvaro av uv konstaterats på lokalen. Det är lågt, men ändå något högre än vad som kunnat konstateras tidigare i ett större material från det sydöstsvenska området (Olsson 1979 och 1986).

År 1973-1989																Antal prod. ungar/ år med närvaro (n) av uv	Producerade ungar/ år med "n"			
Nr	73	74	75	76	77	78	79	80	81	82	83	84	85	86	87	88	89			
1	1*	2	n	n	x	1	x	x	x	x	x	1	2	1	-	x	1	9/16	0,6	
2	1	1*	n	-	-	x	x	n	-	-	-	-	-	-	-	-	-	2/6	0,3	
3	2			2							x	2	n					6/5	1,2	
4			1*		x	x	x		1		1	n	n	n	n	x	n	5/12	0,3	
5			1*	2		1	-		1	-	1	x	-	-	-	-	-	6/6	1,0	
6				x	x													0/2	0,0	
7				n	2	n	n	n	1*	2	1	n	x	x	2	-	n	8/13	0,6	
8					1*	x	-	-	-									1/2	0,5	
9									2	1	2	n	3	2	3	2	1	16/9	1,8	
10														2	2	-	2	n	6/4	1,5
11													1*	2	2	2	n	7/5	1,4	
12														2	-	-	2/1		2,0	
13															1*	2		3/2	1,5	
14															n	n	2	2/3	0,6	
15																1*	2	3/2	1,5	
16																	x	0/1	0,0	
	3	2	4	6	6	6	6	4	7	5	7	7	8	7	10	11	10	73/89	0,82	

Tabell 1. Häckningsresultat vid 16 olika sörländska boplatser av bergövr.
 n = konstaterad närvaro av uv, - = inga spår av närvaro, x = misslyckat
 häckningsförsök, * = minimalantal ungar. Frånvaro av tecken anger att
 boplatser ej undersöktes det aktuella året.

UNGFÄGLARNAS ÖDEN

När ungarna nått ringmärkningsålder (se figur 2), brukar de oftast vara så att säga "på säkra sidan". Undantag finns dock. Fem av de 51 ringmärkta ungarna har hittats döda i berget, troligen i samtliga fall dödade av grävling eller annat fyrfota rovdjur. Uvungar matas länge av föräldrarna, men stöts sedan ut ur reviret på hösten. Den som konstaterats tidigast "utsparkad" hittades utsvulten den 30 augusti cirka 25 km från platsen där den blivit kläckt. Två andra hittades den 20 september, respektive 22 oktober 20-30 km från platsen där de växt upp. Återfyndsprocenten ligger totalt på cirka 20-25%, och den helt övervägande delen har rapporterats under ungarnas första halvår i livet. Dessa månader september-mars tycks oerhört riskfyllda. Men det är naturligtvis också en naturlig urvalsprocess där "agnarna sällas från vetet".



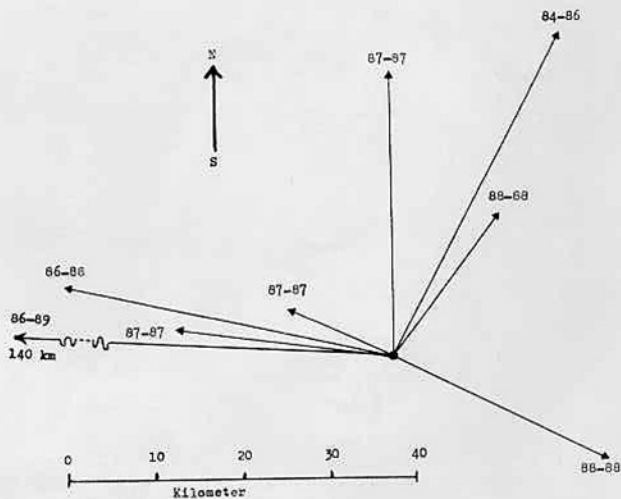
Figur 2. Två bergguvungar i boet, 9 juni 1967. En av dem hittades utsvulten och döende ett par mil från boplatsen, "utkörd" ur boreviret av föräldrarna några månader senare. Foto: Viking Olsson/N.

Figur 3 visar att en spridning sker i nästan alla vädersträck, och att de tillryggalagda avstånden i allmänhet är små. Ett undantag utgör den uv som flög från sin kläckningsplats i Nyköpings skärgård, cirka 140 km till norra Vättern i en riktning som också måste ses som högst avvikande från det normala.

Dessa i allmänhet korta och någon gång längre ungfågelvandringar tycks bli bestämmande för var uvarna så småningom slår sig ner och blir bofasta. En sörm-ländsk ringmärkt ungfågel hittades eldödad drygt 12 år senare bara cirka 8 km från sin kläckningsplats. Men en annan anträffades nyligen, också eldödad nära en välkänd sörm-ländsk boplats cirka 70 km från och i det närmaste 13 år efter märkningen som unge i boet i Stockholms mellersta skärgård.

DÖDSORSAKER

Återfynden av uvarna ger en viss uppfattning om dödsriskerna, även om de med mänsklig anknytning nog måste vara överrepresenterade, därför att de har större utsikter att bli inrapporterade. Samma urval tycks komma igen årtionde efter årtionde. "Utmärgling" (främst hos årsungarna), vingbrott, taggtråd, trafik och el- eller ledningsdöd dominerar. Döden mot elledningarna ute i markerna är det

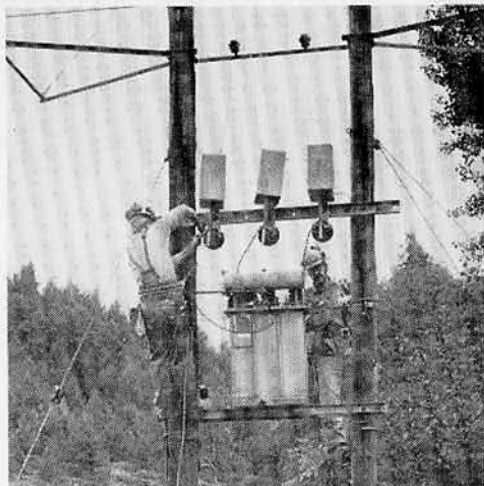


Figur 3. Återfynd av ringmärkta berguvar från Södermanland. I figuren har startpunkten för alla, dvs kläckningsplatsen, förlagts till en gemensam punkt. Siffrorna anger märkningsår respektive fyndår.

i nuvarande läge tyvärr svårt att se någon bot emot. Däremot häpnar man över den brist på elementär omtanke som kommer till uttryck i konstruktionsarbetet på andra detaljer i elnätet. Stolptransformatorerna (figur 4) är konstruerade som rena "elektriska stolar", och de nya modeller av stolpfrånskiljare och stolptvärslåar som får allt större spridning under de senaste åren, är för fåg-lar avsevärt mycket farligare än de äldre.

Efter årtiondens arbete för att få en bättring till stånd, skymtar nu små förbättringar. Kraftleverantören Vattenfall i Södermanland har sedan ett antal år börjat "uvskydda" nymonterade stolptransformatorer, och har vidtagit åtgärder mot speciellt angivna anläggningar, t ex i särskilt kända yvmarker (figur 4). Även andra eldistributörer börjar bli aktiva i detta avseende. Så t ex blev nyligen två farliga transformatorer föredömligt snabbt "säkrade" i nordligaste Södermanland efter kontakt med det mindre, lokala distributionsföretaget. I de för uvarna viktiga delarna av Östergötland och Småland har också den viktiga eldistributören Forskraft efter påstötning börjat vidtaga åtgärder i transformatorerna från och med 1988. FSO:s medlemmar bör alltså ha stora utsikter att få farligt belägna anläggningar skyddade, bara man kontaktar ortens eldistributör. Man kan här bara enträget vädja till medlemmarna att ta sådana kontakter när och där det behövs.

Egentligen skulle det vara självklart att för riket centrala bestämmelser togs för hur säkra anläggningar enligt lag skall vara utförda. Någon vilja från Naturvårdsverket eller/och centrala elmyndigheter att införa generella bestämmelser har ännu inte kunnat märkas. Trots god vilja från allt fler el-distributörer kommer därför tusentals dödsfallor att stå kvar i det svenska landskapet för mycket lång tid framåt.



Figur 4. Vattenfalls folk igång med att "ovsäkra" en stolptransformator. De ursprungligen helt oisolerade tre lodräta trådarna ("slackar") mellan stolparna utgör vid de två horisontella metallslåarna och plåtrullen, rena dödsfällan för den fågel som slår sig ner på dem. Här dog en uv 1981. Foto: Viking Olsson/N.

FRAMTIDEN

Mortaliteten i uvbeståndet tycks alltså på grund av eldöd och andra orsaker vara och förbli hög, medan nativiteten måste sägas vara låg. Det finns dock under senare år tecken på att hackning i inlandet kan komma att bättra situationen totalt sett i Södermanland, och möjligen är dessa uvar till en del avkomlingar till de sk projektuvarna från trakterna västerut. Totalt sett är spridningen mycket gles, och framtiden alltså fortfarande oviss för uven i Södermanland. Misslyckandena vid olika boplatser förefaller i många fall att vara beroende på en helt oavsiktlig störning. Men det finns också fall där fågelintresserades besök vid olämpligast tänkbara tid fått allvarliga följder. Det är därför, som avslutning här, viktigt att till alla fågelintresserade vädja om största möjliga hänsyn och försiktighet i förhållande till uven och dess boplatser.

LITTERATUR

Olsson, V. 1979. Studies on a Population of Eagle Owls, *Bubo bubo* (L.), in Southeast Sweden.

- Swedish Wildlife Research-Viltrevy, vol. 11 nr 1:1-99.

Olsson, V. 1986. Berguvenns *Bubo bubo* situation i Sverige 1984-85.

- Vår Fågelvärld 45:117-125.

Författarens adress:

Viking Olsson

Stigarvägen 1

611 65 Nyköping

RÄTTELSE - OBS.

Vid redigeringsarbetet av lövsångarartikeln, del 2 i *PiSrm* 89:22, skulle ett par samband överflyttas från texten till bildtexten. Av någon anledning föll de dock bort helt.

Vid figur 8, sid 37, ska tilläggas: Ökningen per pentad kan beskrivas med funktionen $y = 0,071x + 8,31$ där $x=1$ motsvarar pentaden 6-10 augusti $r=0,89$.

Vid figur 9, sid 38, ska tilläggas: Funktionen kan beskrivas $y=0,153x-1,68$ $r=0,98$.

Vid figur 11, sid 40, ska tilläggas: Till varje medelvärde finns de 95% konfidensintervallen inritade.

Marsäng

Jonny Werdin

Söder om Nyköping och väster om Oxelösund ligger ett stort öppet kulturlandskap benämnt Marsäng. Författaren som är en stor kännare av lokalen ger här en beskrivning av densamma. FSO:s höstexcursion förlades till nämnda lokal. Se vidare på annan plats i detta nr av FiSrm.

ORTSBESKRIVNING

Marsäng är ett stort öppet kulturlandskap med både betade och obetade sankängar. Området ligger ca 10 km SV från Nyköping på väg mot Buskhyttan. Två grunda havsvikar Fredövik och Stängaviken tränger in i området. Området är först och främst en sträcklokal och rastlokal. En mycket markerad flyttfågelled passerar över denna del av Marsviken. Lokalen upptäcktes 1964 av undertecknad, som har bedrivit sträckstudier och observationer. 1975-76 gjorde fältbiologerna också en undersökning av fauna och flora. Cirka 200 arter är sedda på lokalen.

HÄCKFÄGEL

Ett 50-tal arter häckar inom området. Det kan tyckas lite, men skogsarealen är liten. Arter som häckar och har häckat och som gör lokalen känslig och värdefull är jorduggla, hornuggla, tornfalk, gravand, ortolansparv och brun kärnhök.

STRÄCKLOKAL

På höstar och vårar kan man stå på berget på Granö och iakttaga det kraftiga sträck av rovfågel, duvor och tättingar. Gäss följer ofta kuststräckan in mot Bråviken. En bra rovfågeldag är cirka 400 ex men dagssiffror på 700 ex förekommer. Max 1300 ex oktober 1988. Dagssiffror på finkar och duvor i september-oktober är 20000-40000 ex.

Några "finare" arter som observerats i området under 25 års studier: Brun glada, glada, ormörn, skrikörn, kungsörn, pilgrimsfalk, stäpphök, ängshök, mindre sångsvan, smådopping, snatterand, turturduva, dvärgmås, rördrom, härfågel, skäggmes, kornknarr, vaktel, kärrensångare, sparvuggla, labb, blåsgås och vitkindad gås.

Ett framtida hot mot lokalen är att betet upphör inom området. Då kommer strandängarna att växa igen och mycket av områdets speciella karaktär av öppet kulturlandskap kommer att försvinna. Dessutom förändras florans och de för vadarna så viktiga strandängarna kommer att växa igen. Lokalen är ganska anonym bland "skådare". Kanske kan denna beskrivning och presentation locka några att uppleva en vår- eller höstmorgon med jagande blå kärnhök och luften

full av sträckfågel.

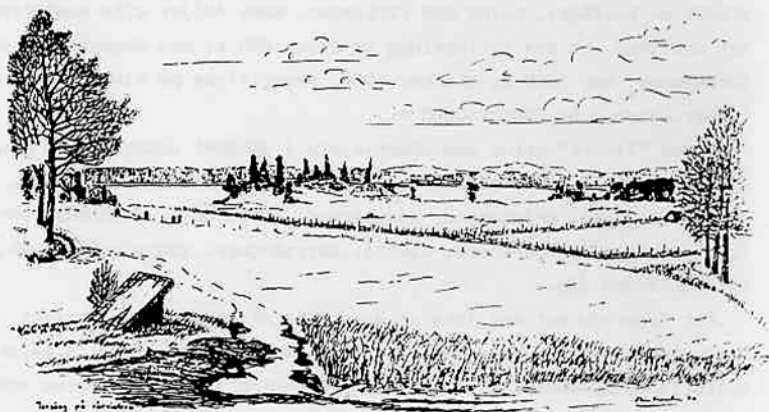
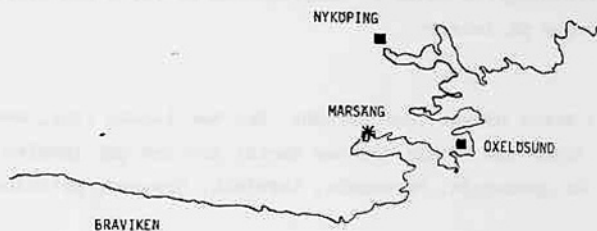
VÄGBESKRIVNING

Åk från Nyköping mot Buskhyttan. Efter cirka 7 km, tag vänster vid Bränn-Ekebykorset. Efter 1,5 km, tag höger Marsvikens kursgård. Passera skylten "kursgård" och efter 500 m, tag höger mot Mosstorps stugområde. Kör sakta genom Mosstorp till vändplatsen. Framför dig öppnar sig Marsäng.

Författarens adress:

Jonny Werdin
Frösängsvägen 60
613 00 Oxelösund

Karta som visar var Marsäng ligger

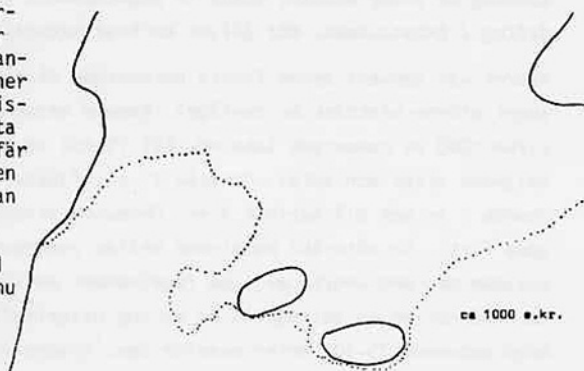


Marsäng.

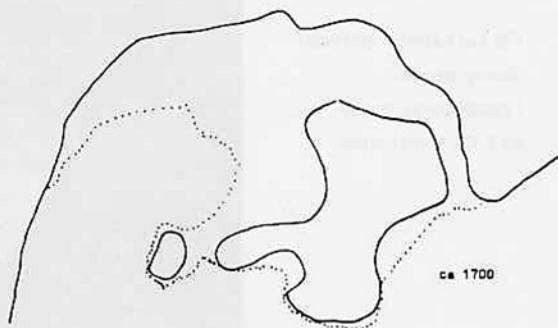
Hur Marsäng bildats

För inte längre än ca 4000 år sedan låg hela marsängsområdet under vatten. Vattnet stod då ca 25 meter högre än nu.

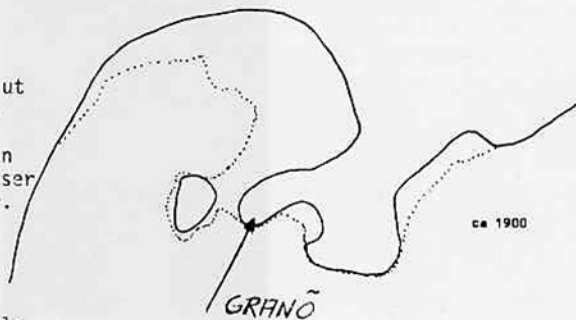
Inte förrän omkring 1000-talet börjar de första delarna stiga upp ur havsdjupet. Det är Granö och Mellanholmen som efter att ha pressats ner av inlandsisen under den senaste istiden höjer sig över Östersjöns yta som två öar. Kustlinjen gick ungefär där Mosstorp nu ligger. Slängaviken och Fredövikens fanns inte ännu utan de var förbundna med varandra och utgjorde mynningen till en större vik som sträckte sig ända upp till stället där gården Stora Marsäng nu ligger. Vattnet stod då ungefär 4 meter högre än nu.



700 år senare, omkring år 1700, är bilden en annan. Granö och Mellanholmen är förenade i en ganska stor ö och Boholmen har börjat visa sig. Slängaviken och Fredövikens var ännu inte helt åtskilda men det var bara ett smalt sund mellan "Granö-Mellanholmenön" och fastlandet. Den stora viken som på 1000-talet gick upp till gården Stora Marsäng har nu krympt betydligt och Slängavikens nuvarande form börjar skönjas.



För cirka 80 år sedan såg Marsäng ut som det ser ut idag vid högvatten. Möjligen var vassen och tuvmarken sparsammare. Jämför man 1900-kartan med isens utbredning vintern 1976 ser man att skillnaden inte är så stor.



(Fakta är hämtade från Ivar Schnells bok Nikolai socken).

Exkursionsrapport

Jonny Werdin

Den 1 oktober 1989 anordnade FSO en rovfågelsexkursion till Marsäng under ledning av Jonny Werdin. Cirka 15 fågelskådare från olika delar av Sörmland deltog i exkursionen. Här följer en kort rapport, signerad Jonny Werdin.

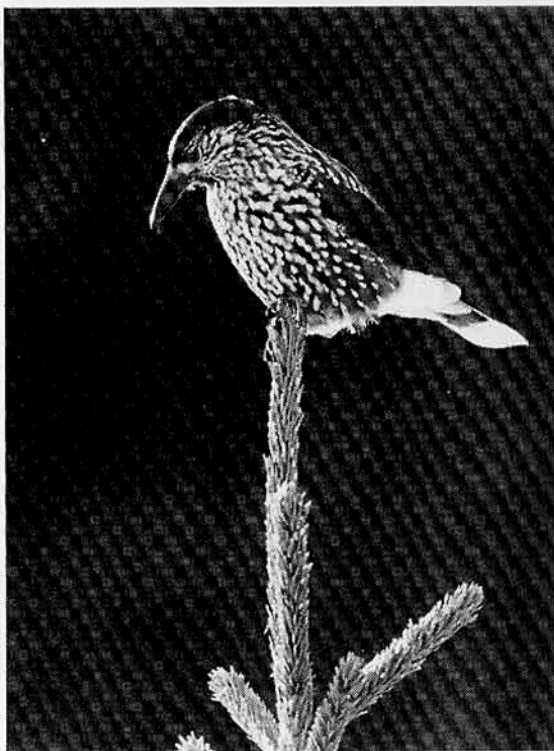
Vädret var vackert denna första oktoberdag då exkursionen avhölls. Tyvärr inget större utsträck av rovfågel. Kanske beroende på att två dagar innan cirka 1000 ex passerade lokalen. Ett 75-tal rovfåglar kunde inräknas, därav följande arter och antal. Ormvråk 31 ex, fjällvråk 18 ex, sparvhök 24 ex, duvhök 5 ex och blå kärrhök 1 ex. Dessutom sträckte 23 sädgäss och 20 grågäss förbi. En nötkråka hamtrade mellan ekdungarna. Som helhet en ganska trivsamt dag med utbyte av tips fågelvänner emellan. På hemvägen fick under-tecknad och en av deltagarna se en ung pilgrimsfalk som tillsammans med en korp skruvade 75-100 meter ovanför oss. Tyvärr missade nästan alla deltagarna den vackra synen.

Författarens adress:

Jonny Werdin

Frösängsvägen 60

613 00 Oxelösund



Nötkråka iaktogs under
Marsängsexkursionen.
Foto: Tero Niemi.

Sett i markerna

Per-Eric Betzholtz

MARS - SEPTEMBER 1989.

Iakttagelserna nedan är till största delen insamlade per telefon varför enstaka felaktigheter om antal, datum och lokal kan förekomma. Uppgifterna är endast preliminära då de ännu inte granskats av lokala rapportkommittén eller, i förekommande fall, av den svenska raritetskommittén.

MARS

De fyra ALFÖRRÄDARNA i Strandstuguviken, Nyköping fanns kvar sedan föregående period månaden ut. Likaså fanns VITTRUTEN (2K) kvar i Oxelösunds hamn under månadens första dagar. SKÄGGMES sågs på flera lokaler i länet, och sex SNÖ-SISKOR rapporterades från Brandholmen, Nyköping den 5/3. I rastande gåsflockar sågs SPETSBERGSGÅS med 2 ex. vid Sköldinge och 1 ex vid Hållsta, Eskilstuna samt BLÄSGÅS med 5 ex. vid Tullgarn, Hölö den 19/3.

SÅNGSVAN rastade i stort antal i Kyrksjön, Floda och i slutet av månaden var maxantalet 80 ex. Vid Stensjön, Stora Malm patrullerade 1 FJÄLLVRÅK, 1 BLÅ KÄRRHÖK och 1 KUNGSÖRN. I början av månaden sågs HAVSÖRN vid två tillfällen i Ålspångaviken, Vadsbro.

TIDIGA VÄROBSERVATIONER

Flera arter fortsatte att anlända extremt tidigt. Bland annat kan följande förstadatum nämnas: I mars BLÄSAND och KRICKA den 12:e vid Valla, ÄNGSPIP-LÄRKA 18:e, SÄDESÄRLA 20:e, SKOGSSNÄPPA 22:a, RÖD Vingetrast 27:e och i april TRÄDPIPLÄRKA 10:e, GRANSÄNGARE 11:e och LÖVSÄNGARE 16:e.

APRIL

I början av månaden fanns 2 VITKINDADE GÄSS vid Hållsta, Eskilstuna och VINTERHÄMPLING sågs vid två tillfällen nära Sköldinge. Sörmlands femte ALKEKUNG fastnade i ett fisknät i Bråviken (Se Fism 22:56) den 4:e och likaså den femte FJÄLLUGGLAN sågs tillfälligt i Härad nära Strängnäs. En RINGTRAST vid Branthäll, Nyköping den 12:e och 1 HÄRFÄGEL vid Bara, Oxelösund 14-18 var andra höjdpunkter. TRETÅIG HACKSPETT iaktogs vid något tillfälle nära Näshulta. JORDUGGLA häckade nära Strängnäs och 6 ungar ringmärktes.

MAJ

Månaden började med det tredje sörmländska fyndet av GULHÄMPLING vid Ängsstugan, Nyköping den 1:a. En helt ny landskapsart var däremot den PUNGMES som sågs i Söderfjärden den 10:e och en VASSÅNGARE på samma lokal 11-21:a utgjorde det sjätte fyndet.

Av rovfåglar sågs 2 ÄNGSHÖKAR vid Berga-Tuna i Nyköpingstrakten 17-18:e och 2 AFTONFALKAR vid Strandstuguviken, Nyköping 27-31:a. En SVART KRAKA vid Mersång, Oxelösund den 18:e och 4 rastande MYRSNÄPPOR i Strandstuguviken den 23:e var andra mer spännande observationer. De första VITA STORKARNA sedan 1981 sågs nära Forssjö, Katrineholm under två dagar i slutet av månaden. Slutligen kan nämnas 1 sjungande LUNDSÅNGARE vid Skjulsta, Eskilstuna den 30-31:a.

JUNI

Endast fyra FLODSÅNGARE har kommit till vår kännedom: Stora Sundby, Öja hela månaden, Tessinskolan, Nyköping 3-17:e, Lindö, Nyköping den 16:e samt Fogdö skola utanför Strängnäs i mitten av månaden. VAKTEL hördes med tre exemplar: Kiladalen, P 10:s övningsfält i Strängnäs samt i närheten av Eskilstuna. Dessutom hördes 1 KORNKNARR vid Skavsta, Nyköping den 27:e.

Ett inlandsfynd av SMÄTÄRNA gjordes i Floden, Floda den 11:e och en STRIPGÅS upptäcktes vid Horn, Nyköping den 9:e vilken fanns kvar hela sommaren. Slutligen upptäcktes en AMERIKANSK KOPPARAND i Näsnaren, Katrineholm i mitten av månaden. Den stannade kvar åtminstone månaden ut.

JULI

Månaden inleddes med det andra åttiotalsfyndet av BLÅKRÅKA vid Granhed, öster om Floda, den 1-2:a. En DVÄRGMÅS sågs i Strandstuguviken den 31:a och ett stort antal TORNFALKSobservationer gjordes vilket bl a resulterade i 5 häckningar inom Nyköpings kommun och 2 häckningar på P 10:s övningsfält omedelbart norr om Strängnäs. Även SKÄGGMES konstaterades häcka på minst tre olika lokaler i Nyköpingstrakten. Arten häckade även i Söderfjärden. I Nyköping - Oxelösunds skärgård påträffades den första sörmländska kolonin av STORSKARV. Fåglarna var av rasen mellanskarv och häckade på marken. Kolonin som bestod av 50 par innehöll bl a färgmärkta danska fåglar.

AUGUSTI

En SVARTTÄRNA rastade 1-2:a i Strandstuguviken, där också MYRSNÄPPA och TRASTSÅNGARE iakttogs vid ett par tillfällen under månaden. En ny art för Södermanland, om den godkänns av RK, utgjorde en VITÖGD DYKAND, hona, i Strandstuguviken den 10:e.

En TRETÄIG HACKSPETT, hona, sågs nära Granhed den 27:e. Det första sörmländska fyndet av PUNGMES i maj följdes den 29:e upp av det andra i och med att en hane sågs i Strandstuguviken. Sex SMÅFLÄCKIGA SUMPHÖNS ringmärktes i Snäckviken, Nyköping

SEPTEMBER

Även denna månad iaktogs en ny art för Sörmland. Denna gång en STÖRRE PIP-LÄRKA 19-23:e vid Marsång, Oxelösund. Vidare sågs en MANDARINAND i Nyköpings hamn den 17:e och en HÖKUGGLA vid Mellsjön, Nyköping den 29:e. I Hedlandet, Eskilstuna sågs även en LAPPUGGLA den 19:e, vilket var det tredje fyndet och det första sedan 1971.

Slutligen kan nämnas att totalsumman ringmärkta ROSENFINKAR vid Snäckviken denna säsong blev 101, samt att drygt 50 SKÄGGMESAR ringmärkts vid Söderfjärden hittills under säsongen.

TILLÄGG

I skrivande stund kommer en rapport om en sjungande VIDESÄNGARE vid Helgö, Mörkö. Sången finns dokumenterad på ett kassetband och detta är vidarebefordrat till RK för bedömning. Fynddatum 22/4.

Kontakttelefoner: Per-Eric Betzholtz 0480-781 71

Jan Gustavsson 0155-333 92



Fågelstationen har fått sitt hus!

Meddelande nr 51 från Hartsö-Enskär fågelstation

Lennart Wahlén

Fågelstationen har fått sitt hus!

Lennart Wahlén

I början av augusti kunde vi transportera ut vårt monteringsfärdiga hus till södra Enskär. Efter två omlastningar på timmerbil och en "flotte" med utombordsmotor började färden över havet. Då inträffade företagets enda incident, då motorn strejkade och flottan började driva mot klipporna ute vid Slotts-djupet. Nåväl, det ordnade upp sig och dagen därpå kom flottan fram och huset kunde resas. De nitton sektionerna, som det tog närmare 300 timmar att bygga på fastlandet i vintras, sattes upp på några få timmar och blev ett mycket fint hus. Snart blev det också beboeligt, mycket funktionellt och klart bekvämare än det militärtält som utnyttjats tidigare höstar.

Ett rejält lyft, som vi har många, många att tacka för. De flesta personer som hjälpt till att bygga har också hunnit utnyttja huset under höstens verksamhet. Övriga, inklusive alla sponsorer, är hjärtligt välkomna till den officiella invigningen som flyttats fram till augusti 1990, då allt inomhus skall vara helt färdigt. En anledning till att detta tagit så lång tid (det är s g s klart nu i november) är att vi har ont om pengar och måste tugga pryglar eller köpa billigast möjligt. En annan anledning är transportproblemet (inklusive kostnaden) ut till Enskär, både för materiel och personal.

I detta sammanhang måste vi passa på att tacka Christer Larsson, som inte bara ritat huset utan också svarat för den mesta kunskapen och den allra största ideella tidsinsatsen för byggnation och uppförande av huset. ETT STORT TACK!

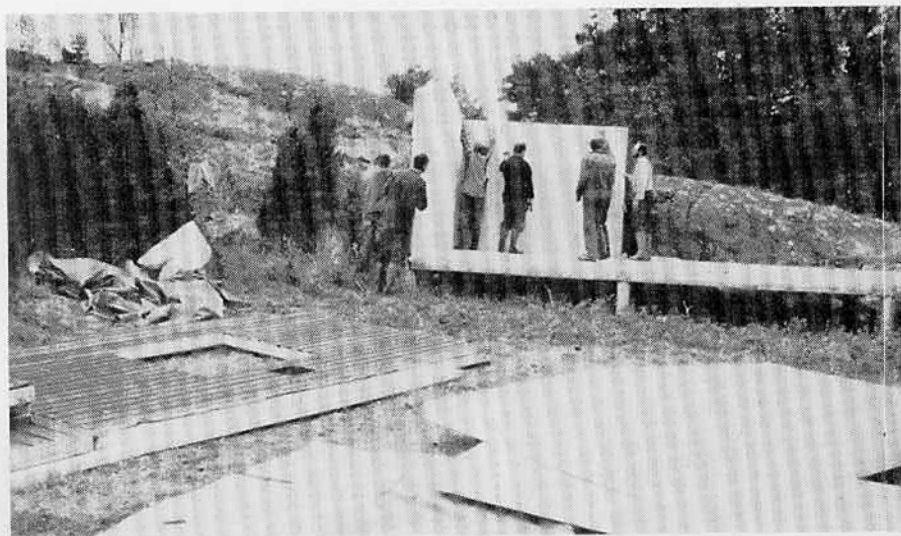
Denna jubileumshöst, stationen fyller nämligen 25 år, har varit bra även ur ringmärkningssynpunkt. Cirka 5000 fåglar har fångats, därav nästan hälften kungsfåglar som därmed dominerat mer än vanligt. Det har fångats ovanligt många främmande kontroller, och i början av oktober blev det tre nya märkarter inom loppet av några få dagar. Kattuggla (som observeras mycket sällan på Enskär), svarthakad buskskvätta och brandkronad kungsfågel, de två senaste även nya obsarter i området. Dessutom togs samtidigt fyra kungsfågelsångare, vilket kan jämföras med totalt sex under alla år tidigare. Det var också en bra ugglehöst, 50 pärlugglor, 3 sparvugglor och 2 hökugglor exemplifierar detta.

Författarens adress:

Lennart Wahlén

Fruängsgatan 44 A

611 30 Nyköping

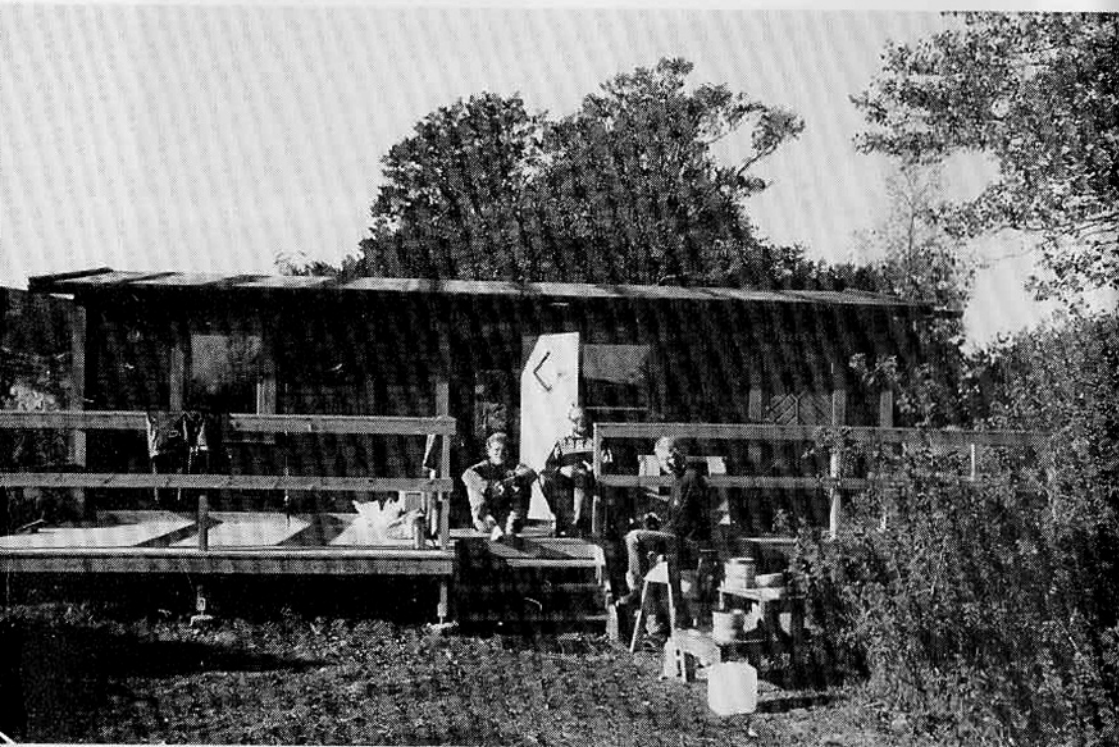


1. Golvet är lagt och huset börjar resas



2. och snart är den sista väggsektionen på plats. 6 aug 1989.

Foton: Gunnar Sjöo.



Hela huset färdigt.
Foto: Tero Niemi.

För femte året i rad kan paketprenumeranterna välja mellan alternativa paket. På detta sätt ökar prenumerantens valmöjligheter samtidigt som de olika paketen blir ekonomiskt mer attraktiva. Paketprenumeranterna kan prenumerera valfritt på 1-2 delpaket eller storpaketet. Delpaket 1 omfattar de 11 tidskrifter som ges ut i Götaland, delpaket 2 de 12 från Svealand och delpaket 3 de tre som ges ut i Norrland. Storpaketet omfattar alla tre delpaket. Paketen kostar:

Delpaket 1	395 kr	utanför Norden	431 kr	Priserna är
delpaket 2	322 kr		349 kr	exkl. 15 kr i
delpaket 3	119 kr		129 kr	exp. avgift/pre-
storpaketet	837 kr	" "	909 kr	numeration

REGLERNA FÖR SVENSKA FÅGELTIDSKRIFTSPAKETET 1990

Den i Sverige bosatta prenumeranten kan inte erhålla tidskriften från den egna föreningen (=föreningen som man är medlem i) eller från föreningen på prenumerantens bostadsort. Därför måste han/hon på sitt inbetalningskort ange vilken/vilka förening(-ar) som han/hon är medlem i. Prenumeranten erhåller kompensation för de uteblivna tidskrifterna i form av avdrag inför nästkommande år. Tidskrifterna skickas till paketprenumeranterna samtidigt som de skickas till de ordinarie prenumeranterna/medlemmarna. Sistadatum för inbetalning och centralt skött adressändring är 30/6 1990.

Glöm inte ange vilket delpaket som prenumerationen avser! Glöm ej exp. avg!!

Prenumerationsavgiften insättes på ett särskilt postgirokonto nr 473 49 38-6, Juhani Vuorinen, tidskriftskonto.

FÖLJANDE TIDSKRIFTER INGÅR I PAKETET 1990

TIDSKRIFTENS NAMN	a	b	c	TRYCKSÄTT	FÖRENINGENS NAMN + HEMORT
Bubo	4	c75	A5	offset	Norra Smålands OF, Aneby
Calidris	4	c200	A5	sättning	Ölands OF, Färjestaden
Fåglar i Blekinge	4	c160	A5	offset	Blekinges OF, Ronneby
Fåglar i Nordvästskåne	1	54	A5	offset	Kullabygdens OF, Helsingborg
Fåglar i Norrköpingstrakten	4	104	A5	offset	Fågelföreningen i Norrköping
Fåglar i Vetlandatrakten	1	c90	A5	offset	Vetlanda OK, Vetlanda
Fåglar i södra Vätterbygden	1	c60	A5	offset	Rosenlunds OK, Jonköping
Fåglar på Västkusten	4	c200	A5	offset	Göteborgs OF, Göteborg
Grus	4	c80	A5	offset	Skaraborgs läns OF, Mariestad
Milvus	4	c200	A5	offset	Kronobergs OF, Ljungby
Vingspegeln	4	c180	A5	offset	Östergötlands läns OF, Linköping
Arosfåglar	4	ca100	A5	offset	Västerås OK, Västerås kommun
Fåglar i Dalarna	4	>100	A5	offset	Dalarnas OF,
Fåglar i Kvismaren	1	72	A5	offset	Föreningen Kvismare FS, Örebro
Fåglar i Norduppland	1	c50	A5	offset	Nordupplands OF, Tierp
Fåglar i Närke	4	120		stats-offset	Narkes OF, Örebro
Fåglar i Sörmland	2	100	A5	offset	För. Södermanlands ornitologer
Fåglar i Uppland	4	208	A5	offset	Upplands OF, Uppsala
Fåglar i Västmanland	2	c96	A5	offset	Västmanlands OF, Västerås
Meddelande från Angarngruppen	1	c55	A5	offset	Angarngruppen, Stockholm
Roskarlen	1	c60	A5	offset	Roslagens OF, Norrtälje
Värmlandsornitologen	2	c90	A5	offset	Wermlands OF, Karlstad
Årsrapport från Hammarö FS	1	c40	A5	offset	Karlstads OF, Karlstad
Fåglar i Norrbotten	4	128	A5	offset	Norrbottens OF, Luleå
Fåglar i Västerbotten	4	c100	A5	offset	Västerbottens OF, Umeå
Gråspetten	2-4	>96	A5	offset	Ångermanlands OF, Järved

INNEHÅLLSFÖRTECKNING

- 67 Redaktionen har ordet.
- 68 Fågelrapport Sörmland 1988.
Leif Karlsson, Per-Eric Betzholtz, Kent Carlsson, Stefan Clason, Johan Ehrlén.
- 102 Upprop - fågelrapport 1989.
- 106 Blåvingad ärta (*Anas discors*) påträffad i Sörmland.
Erik Hansson, Anders Magnusson.
- 107 Ormörn (*Circaetus gallicus*) för första gången anträffad i Sörmland.
Anders Tengholm.
- 109 Vassfågelfångsten vid Idö i Söderfjärden 1981 - 1988.
Lars Broberg.
- 128 Verksamheten vid Hartsö-Enskär fågelstation 1988.
Lennart Wahlén.
- 142 Strömstareprojektet i Mellansörmland vintern 1987/88 och 1988/89.
Per-Eric Betzholtz.
- 144 Blackstaprojektet.
Per-Eric Betzholtz.
- 145 Berguven i Södermanland.
Viking Olsson.
- 152 Rättelse.
- 153 Marsång.
Jonny Werdin.
- 156 Exkursionsrapport.
Jonny Werdin.
- 157 Sett i markerna.
Per-Eric Betzholtz.
- 160 Fågelstationen har fått sitt hus.
Lennart Wahlén.
- 163 Svenska fågeltidskriftspaketet 1990.