

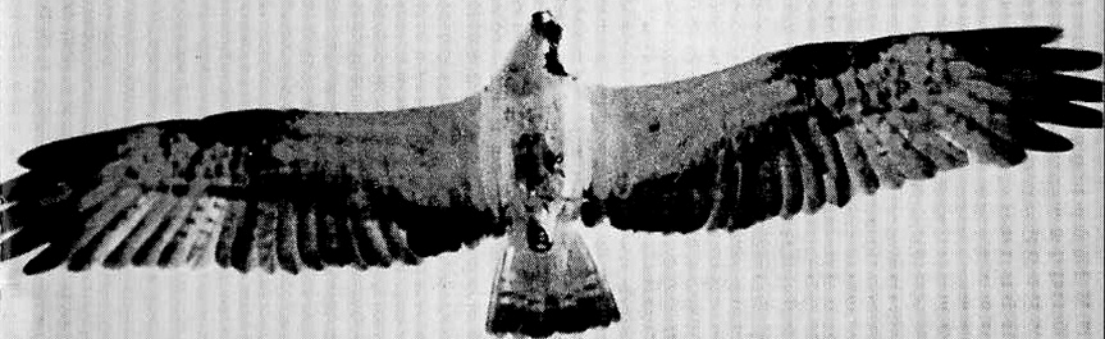
FÅGLAR I SÖRMLAND



Nr 1-2

1988

Årg 21



FÅGLAR I SÖRMLAND

NR 1 - 2 1988 ARG 21

ISSN 0345-3820

Utges av Föreningen Södermanlands Ornitologer (FSO) och utkommer med två nummer per år.

Redaktör och ansvarig utgivare

Leif Karlsson, Ringvägen 23 A, 645 51 Strängnäs.
Tel. 0152/105 36.

Redaktion

Leif Karlsson, Kent Söderberg och Mattias Hjulström.

Prenumeration

Avgiften är 70 kr per år och insättes på nedanstående postgiro- eller bankgirokonton. Medlemmar i FSO erhåller tidskriften gratis.

Medlemskap i FSO

Erhålles genom att 60 kr eller mer insättes på föreningens postgiro- eller bankgirokonton. Familjemedlem 10 kr.

Expedition och adressändringar

Sörmlands Ornitologer, c/o Swensén, Skånegatan 5, 641 36 Katrineholm.
Tel. 0150/182 97.

Bankgiro: 712-8457 Postgiro 7 73 78 - 8

Medlemskap i SOF

Erhålles genom att gällande medlemsavgift insättes på postgiro 19 94 99 - 5, Sveriges Ornitologiska Förening.

FÖRENINGEN SÖDERMANLANDS ORNITOLOGER

utgör en regionalavd. av SOF. Föreningen är ideell och verkar för vidgad kännedom om och bättre levnadsbetingelser för de sörmländska fåglarna, samt att sprida intresse för ornitologi till allmänheten. Olika projekt, årlig fågelrapportering, fågelskydd, opinionsbildning mm står på programmet.

Styrelse 1988

Ordf. Per-Eric Betzholtz, Januariv. 8 G, 642 00 Flen (0157/11253)
Vice ordf. Viking Olsson, Nyköping, sekr. Nicke Helldorf, Näshulta, kassör
Agne Swensén, Katrineholm samt övriga ledamöter Kent Carlsson, Eskilstuna,
BertLindgren, Kila och Sven Pettersson, Bettna.

OMSLAGSBILD: *Fiskgjuse.* Foto: *Jan Ring*

Den nya redaktionen för FiSrm presenterar härmed sitt första nummer av tidskriften som, framförallt av tidsskäl, blev ett dubbelnummer. Tyvärr räckte inte materialet till det utlovade sidantalet. I framtiden hoppas vi kunna ge ut två nummer per år med 64 sidor per nummer. Dessutom i rätt tid. Nummer 1 1989 beräknas därför utkomma i april-maj 1989 och nummer 2 i oktober-november 1989. När detta läses är arbetet med nästa nummer i full gång. Nästa nummer kommer bl.a att innehålla en bestämningsartikel, presentation av en fågellokal, fortsättning på lövsångarartikeln, rapport från Enskär, aktuella obsar, exkursionsrapport, någon projektrapport samt kanske någon tävling. Vår målsättning är, förutom att ge ut tidskriften i tid, att variera oss och försöka vara aktuella så att i en framtid INFO-bladet blir överflödigt. Men för att det ska fungera är vi beroende av medlemmarnas insatser. Vi är intresserade av alla slags artiklar, notiser, information m.m som rör Sörmlands fågelfauna. Vill ni sprida kännedom om någon fågellokal, informera om något projekt, kåsera om t ex tjusningen med att räkna vinterfåglar, rapportera från de lokala fågelklubbarna el dyl är ni mycket välkomna med era bidrag. Vi är också tacksamma om någon har foton på fåglar eller sörmländska fågellokal som ni vill skicka in till redaktören. Vi är också tacksamma för synpunkter på tidskriften. Har ni synpunkter på enstaka artiklar så skicka gärna dessa till redaktören för v b f.

Avslutningsvis vill vi önska medlemmarna en trevlig fågelvår, tacka den avgående redaktionen för ett bra arbete samt påminna om några viktiga datum; 15 februari: sista dagen för rapporter till Lrk, 16 februari: FSÖ:s årsmöte i Katrineholm. Och när ni är ute i vårmarkerna; kom ihåg fenologirapporterna!



FÅGELRAPPORT SÖRMLAND 1987

LEIF KARLSSON, PER-ERIC BETZHOLTZ, KENT CARLSSON,
STEFAN CLASSON OCH JOHAN EHRLÉN

Här presenteras den årliga fågelrapporten från Lrk, Södermanland. 91 rapportörer har lämnat drygt 1000 rapporter från 1987. Rapporterna är geografiskt jämnt spridda inom rapportområdet. Några nyheter i presentationen kommer att presenteras nedan.

Denna rapport behandlar fågelobservationer under 1987 från landskapet Södermanland utom Södertörn, vilka inrapporterats till den lokala rapportkommitten i Södermanland (Lrk Srm). Upprop med rapportprecisering var införd i INFO nr 73, november 1987. Fr o m 1988 års rapportering kommer uppropet att publiceras i FiSrm med början i detta nummer. Meningen är att detta upprop ska publiceras i nr 2 av tidskriften vars utgivning fortsättningsvis beräknas bli oktober-november. Rapportpreciseringen är dessutom omarbetad så att rapportörerna aldrig ska behöva tvivla på vad som ska rapporteras eller inte. Se längre fram i denna tidskrift. Dessutom kommer fågelrapporten fortsättningsvis att publiceras i nr 2 av tidskriften.

En annan nyhet i rapportbearbetningen är att totalantalet rapporterade individer inom rapportområdet redovisas efter namnet. Siffran gäller totalsumman innan det aktuella rapporteringsåret. Dessutom redovisas årets totala antal individer efter totalsumman. Detta gäller naturligtvis arter som rapporterats ett fåtal gånger.

De arter som behandlats av SOF:s raritetskommitté (Rk) har markerats med * efter artnamnet. Kompletteringar till äldre årsrapporter införs efter årets rapport.

Föregående rapport, som behandlar fågelobservationer från 1986, var införd FiSrm 2D (1987):2-22.

Bearbetningen av materialet har delats mellan författarna. För avsnittet smålom-skedand samt mindre hackspett svarar Johan Ehrlén, brunand-sothöna samt strömstare Per-Eric Betzholtz, trana-gök Kent Carlsson, tornuggla-djbbeltrast (utom mindre hackspett och strömstare) samt samordning Leif Karlsson och gräshoppsångare-kornsparv Stefan Classon.

Lrk vill tacka samtliga rapportörer för fortsatt snabb inrapportering. Avslutningsvis vill vi också tacka Jan Gustafsson som lämnat Lrk efter flera års arbete. Jan sköter dock fortsättningsvis samordningen av inrapporteringen från Nyköping-Oxelösundsområdet vilket klart underlättar Lrk:s arbete.



SMÅLÖM *Gavia stellata*

I Hartsöarkipelagen sågs 1 ex 2/5 (JE), 3 ex 11/5 samt 1 ex 20/12, samtliga rastande.

Antalet fynd är relativt normalt. Vinterobservationer görs regelbundet i skärgården.

STORLÖM *Gavia arctica*

Sjuttion lyckade häckningar rapporterades från 15 sjöar och gav 25 ungar. Dessutom tyder observationerna på 8 misslyckade häckningar. Två ex sågs i Hartsöarkipelagen 13/12 (LW).

Fler häckningar rapporterade än tidigare år. Fortfarande saknas dock uppgifter från flera av Sörmlands bästa lomvatten. Vinterobservationer görs ej årligen.

SMÄDOPPING *Tachybaptus ruficollis*

Ett ex Ålspångaviken, Vadsbro 5/5 (JV).

En observation av ett ex är det sämsta på över tjugo år och troligen resultatet av de senaste stränga vintrarna.

SKÄGGDOPPING *Podiceps cristatus*

Ett ex Älbäck, Nyköping 7/2 (JG,AM).

En enda vinterobservation är mindre än normalt.

GRÅHAKEDOPPING *Podiceps griseigena*

Ett ex Närsjöfjärden, Husby-Rekarne 16/4 (KC), 1 ex Strandstuguviken, Nyköping 3/5 (Sp) samt 1 ex 29/9, 2 ex 2/10, 1 ex 9/10 och 1 ex 25/10 vid Hartsö-Enskär (H-E fstn). Dessutom 1 ex Strandstuguviken, Nyköping 3 och 7/11 (Sp,AM,JEN,PF).

Inlandsobservationer av gråhakedopping är ovanliga i Sörmland sedan häckningarna upphörde för drygt tjugo år sedan. I skärgården ses arten regelbundet under höststräcket från början av september till slutet av oktober, vissa år ända in i december. Under vårsträcket görs merparten av observationerna under slutet av april och maj.

SVARTHAKEDOPPING *Podiceps auritus*

Totalt rapporterades 17 par eller ensamma fåglar från elva lokaler.

Detta motsvarar knappt en tredjedel av fjolårets inventeringsresultat och är bortsett från 1982 det sämsta på över tio år. På den tidigare bästa lokalen; Linsdamarna, Södertälje där 20-22 par häckade så sent som 1984 är arten nu nästan helt försvunnen.

STÖRSKARV *Phalacrocorax carbo*

Tjugo ex Ytterskär, Oxelösund 19/6 (AM) och tre observationer i Hartsöarkipelagen under juni-juli (LW) samt ett ex Sundbyholm, Sundby 29/9 (PHa).

Ses årligen sommartid i skärgården. Även inlandsobservationer görs så gott som årligen vid Hjälmarne eller Mälaren.

RÖRDROM *Botaurus stellaris*

Totalt rapporterades 24 tutande drommar varav hälften från Söderfjärden (LB).
Antalet tutande exemplar är i nivå med de två senaste säsongerna men betydligt lägre än åren dessförinnan.

HÄGER *Ardea cinerea*

Totalt inrapporterades ca 75 par fördelade på 13 kolonier.
Trots tre stränga vintrar verkar hägern hålla ställningarna någorlunda.

MINDRE SÅNGSVAN *Cygnus bewickii* (93 - 46)

Ett ex mot NO Sundby park, Strängnäs 17/4 (LK), 1 ex Strandstuguviken, Nyköping 8/7-20/9 (Mac,Sp,HAn,JEn mfl) och max 37 ex på samma lokal 30/10-3/11 (Sp,JS,JEn), 6 ex Marsäng, Oxelösund 30/10-3/11 (LSg,JW) samt 1 ex Björkarösund, Mörkö 24/10-6/12 (SC,JE,MBI,HE).

Årets 46 ex kan jämföras med de senaste tjugo årens medeltal på 7 ex. De största flockar som tidigare noterats i Sörmland har varit på 8 ex.

SÅNGSVAN *Cygnus cygnus*

Två konstaterade häckningar: Nasen, Barva (BNi,GNi,NH,MHj) och Södra Kärrlängen, Åker (Arvid Wicksell gm LB) samt observationer från ytterligare sju lokaler under häckningstid (KC,LC,MHj,LB,JW,Sp).

Antalet rapporter är helt i nivå med tidigare år under åttioalet. Möjligen har sjuttioalets expansion avstannat tillfälligt p g a de senaste årens hårda vintrar.



Sångsvanen häckar regelbundet i Sörmland.
Foto: Karl-Erik Häger.

SÄDGÅS *Anser fabalis*

140 ex Kolundafälten, Stenkvista 25/4 (KC).

Större sädgåsflockar rapporteras sällan rasta i Sörmland.

SPETSBERGSGÅS *Anser brachyrhynchus* (14 - 10)

Ett ex Tullgarns slott, Hölö 12/4 (JE,SC), 1 ex Pålsundet, Hölö 13/4 (HA), troligen identiskt med föregående, maximalt 5 ex Ökna, Floda 16-26/4 (PEB, MBz,HV,LC mfl), 1-2 ex Kolundafälten, Stenkvista 25-26/4 (KC) och 2 ex Stensjön, St Malm 25-26/4 (GAn,JV mfl).

Tio observerade spetsbergsgäss är det utan jämförelse högsta antalet någonsin. Noterbart är att samtliga observationer gjordes under två aprilveckor och att nio av fåglarna sågs i nordvästra delen av rapportområdet.

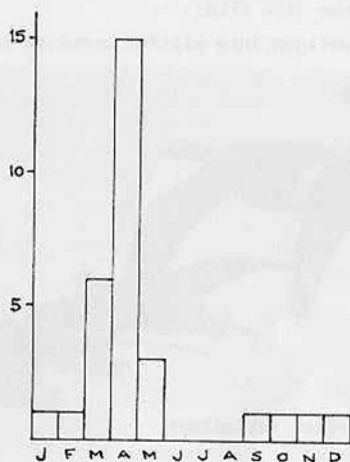


Fig. 1. Månadsvis fördelning av spetsbergsgåsobservationer i Sörmland 1972-1987.

BLÄSGÅS *Anser albifrons*

En ad Stensjön, St Malm 23-26/4 (HL,GAn,JV mfl), 1 ad Ökna, Floda 23/4 (GAn, PEB,JV) samt 1 ex Tullgarns slott, Hölö 8/6 (SC,JE), 1 ex Ålspångaviken, Vadsbro 17/9 (PEB), 25-30 ex Ökna, Floda 28/10 (GAn) och max 110 ex Marsäng, Nyköping 28/10-5/11 (JW,JG mfl).

Två vårobservationer och tre höstobservationer är normalt för åttiotalet, men betydligt mer än tidigare år. Sommarobservationen är den första någonsin i rapportområdet och senhöstflocken vid Marsäng är den största som observerats i Sörmland.

FJÄLLGÅS *Anser erythropus*

Ett ex i Nyköping-Oxelösundsområdet 28/8-20/9 (MBe,Sp mfl). Fågeln var ring- och färgmärkt och härstammade från Öster-Malma.

Fortfarande finns ingen rapport av omärkt fjällgås från rapportområdet.

GRÄGÅS *Anser anser*

Minst 63 häckningar har inrapporterats från tio lokaler; Hartsöarkipelagen 15-20 par (LW), Strandstuguviken, Nyköping 1 (Sp), Virlången, Kila 2 (JW), Söderfjärden, Mälaren minst 20 (LB), Ålspångaviken, Vadsbro 2 (GAN,PEB), Kyrksjön, Floda 5-6 (GAN,PEB,LC,LLa), Floden, Floda 3 (GAN,HV,LLa), Lövön, Gillberga 1 (GNI,BNI), Kalvsjön, Näshtulta 3 (GL) och Prästsjön, Näshtulta 1 par (GL). Möjliga häckningar rapporteras från ytterligare sju lokaler. Under hösten rapporteras ansamlingar från fyra lokaler; 200 ex Rossvik, Husby-Rekarne 29/8 (TN), 250 ex Öja 30/10 (TN), 300-400 ex Söderfjärden, Mälaren i september (LB) och maximalt ca 2750 ex i Mörkö-Tullgarnsområdet 25/10 (SC,JE) där 1 ex fortfarande var kvar 22/11 (SC).

Grägåsens expansion verkar av allt att döma fortsätta i området och flocken i Mörkö-Tullgarnsområdet är den största som observerats i området.

GRÄGÅS x KANADAGÅS *Anser anser* x *Branta canadensis*

Ett ex Älvestasjön, Sköldinge 16/4 (PEB).

Andra rapporten av denna troligen inte alltför ovanliga hybrid.



Grägåsens expansion i Sörmland fortsätter.
Foto: Tero Niemi.

SNÖGÅS *Anser caerulescens*

I två ad Nyköpingsområdet 16/7-13/9 (JG,AM,JE n mfl), 4 ad + 2 juv Rossvik, Husby-Rekarne 23/8-3/9 (TN), 1 ex norra Mörkö 5/9 (MB) samt 1 ex Tullgarn, Hölö 22/10-1/11 (BS,SC,JE,MB1).

Inga tecken finns ännu på att arten skulle ha häckat utanför Parken Zoo i Eskilstuna där den introducerades i mitten av sjuttitalet.

KANADAGÅS x VITKINDAD GÅS *Branta canadensis* x *Branta leucopsis*

Ett ex Horn, Överenhörna 9/5 (SC,JE).

Första observationen i området av denna hybrid.

VITKINDAD GÅS *Branta leucopsis*

Tre par häckade och fick ut 11 ungar i Nyköping-Oxelösundstrakten (Sp mfl) och ett par sågs i Hartsöarkipelagen 11/5-10/7 (LW). Totalt föreligger ett sextiotal rapporter, omfattande minst ett 80-tal ex från perioden 31/3-21/11.

De första häckningarna i Sörmland skedde i Likstammen 1982 och 1984. Årets tre häckningar i skärgården innebär troligen att den vitkindade gåsen mycket snart kan räknas in bland områdets regelbundna häckfåglar.

PRUTGÅS *Branta bernicla*

Ett ex Strandstuguviken, Nyköping 6-8/6 (Sp, JEn), 2 ex mot 0, norra Mörkö 8/6 (SC, JE) och 2 ex Närsjöfjärden, Husby-Rekarne 8/11 (NEW, IJ). I Hartsöarkipelagen rastade 5 ex 25/10 och 1 ex 15/11 (LW).

De flesta observationerna av prutgås görs normalt under september-oktober och då huvudsakligen i skärgården. Maj-juniobservationer fåtaligare och görs oftare i inlandet.

GRAVAND *Tadorna tadorna*

Tre par häckade och fick ut 13 flygga ungar vid Strandstuguviken, Nyköping (Sp, JEn, JW, PL). Minst ett par häckade och fick 6 ungar i Tullgarnsområdet (MB1, SC, JE, MB). Ett par med 4 ungar och ytterligare 2 par utan ungar sågs i Hartsöarkipelagen 21/6 (LW). Dessutom observerades 2 ex i Sjösaviken, Nyköping 17/4 (JK), maximalt 3 ex Marsäng, Nyköping 18/4-24/5. 1 par Norafjärden, Mörkö 26/5 (MB1) och 1 ex Bålen, Vingåker 3/5 (KOF, ASw).

Förekomst och häckningar i samma omfattning som tidigare år, inlandsobservationer görs dock inte årligen.

MANDARINAND *Aix galericulata*

En hane i Tovetorpsdammen, Öster-Malma 4/6 (AB).

Första observationen i Sörmland av denna fågeldammsrymmare som bl a i England etablerat sig som frihäckande.

BLÅSAND *Anas penelope*

Två par Nasen, Barva 17/6 (BNi, GNi), 1 hane Tullgarnsnäs, Hölö 3/6 (JE), Maximalt 9 ex Strandstuguviken, Nyköping 13/6-12/7 (Sp), 3 ex Hallbosjön, Stigtomta 1-3/7 (AT) och 1 par Bondkroken, Mariefred 19/7 (HE).

Rapporter från fem lokaler under häckningstid är normalt. Bara en häckning (1985) har dock konstaterats de senaste decennierna.

SNATTERAND *Anas strepera*

En rapporterad häckning från Hallbosjön, Stigtomta (AT). Dessutom rapporter från ytterligare nio lokaler om sammanlagt elva par eller ensamma fåglar under april-juni. Bl a sågs 1 par i Hartsöarkipelagen 19/4 och 11/5 vilket utgör de första observationerna i området (LW). Under augusti-november sågs arten på fem lokaler med som mest 40 ex vid Strandstuguviken, Nyköping 30/10 (Sp).

Häckningen var den andra konstaterade i rapportområdet. Förekomsten både vår och höst var den rikligaste någonsin och flocken vid Strandstuguviken den i särklass största som observerats i Sörmland.

KRICKA *Anas crecca*

Konstaterade häckningar vid; Ålspångaviken, Vadsbro (GAn, PEB), Kyrksjön, Floda (LLa) och Hallbosjön, Stigtomta (AT). Dessutom rapporter från ytterligare fem lokaler under juni.

Tre häckningar var det hittills bästa under de tre år av observationer under häckningstid som begärts in. Fortfarande är dock antalet rapporter förvånansvärt lågt.

ÄRTA *Anas querquedula*

Par eller ensamma fåglar noterade från sex lokaler under april-juli; Stensjön, St Malm (HL), Forssjö, St Malm (HL), Hallbosjön, Stigtomta (AT, TB), Strandstuguviken, Nyköping (JS, Sp, JEn, MAc), Sjösafjärden, Nyköping (AT, TB) och Pålrogsviken, Ytterjärna (SC, JE). Under hösten 1 ex Ålspångaviken, Vadsbro 3/9 (PEB).

Årets rapportering är sämre än genomsnittet för 1977-86 men bättre än fjolårets bottennotering.

BLÄVINGAD ÄRTA *Anas discors** (0 - 1)

En hona Strandstuguviken, Nyköping (EH mfl).

Den första observationen i Sörmland av denna nordamerikanska art.

SKEDAND *Anas clypeata*

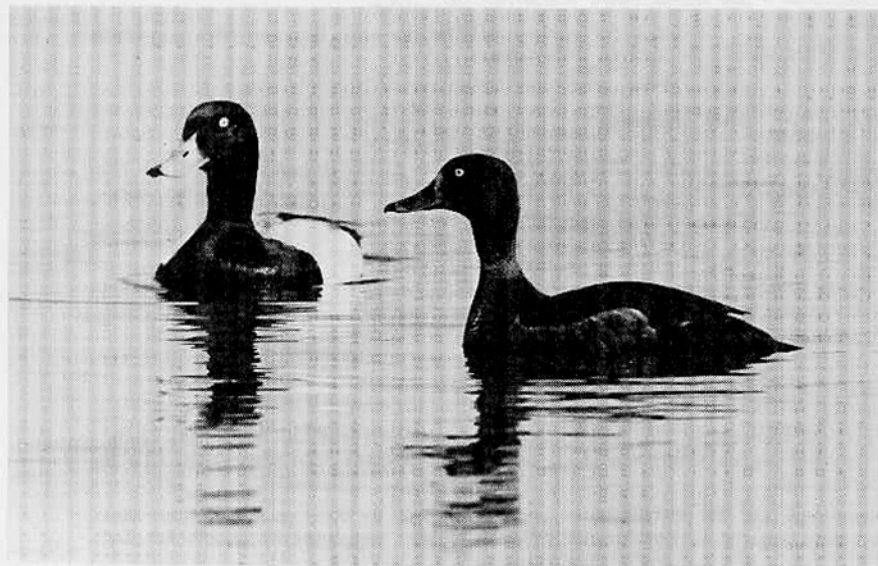
Ingen konstaterad häckning men en trolig (MBI, SC, JE) och rapporter under häckningstid från sammanlagt elva lokaler med 27 par eller ensamma hanar. Större antal 6-8 ex sågs under våren-försummaren vid Strandstuguviken, Nyköping (Sp, J G, JK), Hallbosjön, Stigtomta (AT) och Nasen, Barva (GNi, BNi, GH). Dessutom 1 ex Skogstorp, Floda 19/12 (TK).

Förekomsten under häckningstid var den talrikaste under de 10 år skedanden rapporterats till Lrk. Vinterfyndet är det första i Sörmland.

BERGAND *Aythya marila*

Ett par Tullgarnsnäs, Hölö 11/5 (SC, MBI).

Inte någon observation som tyder på häckning. Senaste konstaterade häckningen skedde 1972 i Hartsöarkipelagen. Arten är troligen inte längre sörmländsk häckfågel, åtminstone inte årligen.



Bergand. Foto: Karl-Erik Häger.

ALFÖRRÄDARE *Polysticta stelleri* (14 - 2)

En hane Tullgarnsnäs, Hölö 11/5 (SC,MB1) och 1 hane Humpgrundet, Oxelösund 31/12 (AM).

Arten har under 1980-talet observerats så gott som årligen i Sörmland. Fler-talet iakttagelser är från Nyköping-Oxelösundsområdet.

ALFÄGEL *Clangula hyemalis*

Inlandsobservationer: 1 hane Lövsund, Runtuna 22/3 (KK) och 1 par Närsjö-fjärden, Husby-Rekarne 2-4/4 (BNi,GNi,GH).

1-2 inlandsobservationer görs så gott som årligen och årets fynd i mars-april ligger helt i linje med de föregående.

SJÖORRE *Melanitta nigra*

Ett par Närsjöfjärden, Husby-Rekarne 24/4 (BNi,GNi mfl), 3 hanar + 1 hona Näsnaren, Katrineholm 26/4 (LC mfl), 4 hanar Kalvsjön, Näshulta 26/4 (BNi, GNi mfl), 2 par Skundern, Malmköping 26/4 (JV), 2 par Mälaren, Husby, Vansö 3/5 (LK), 1 hane Hjälmaren, Fiskeboda, Julita 3/5(ASw mfl) samt 1 hane Tandla-viken, Husby-Rekarne 4/5 (KC), flockar på 60-70 ex rastade i Hartsörkipelagen 25/4, 1/5 samt 11/5. Dessutom 1 ex 26/9 och 20 ex 15/11 (LW).

Glädjande nog en ökning av antalet vårsträckande sjöorrar i år. Dock endast två höstobservationer.

SALSKRAKE *Mergus albellus*

Vinterobservationer: 1 hona Skansundet, Möckö 18/1 (MB1), 1 hona Eriksberg, St Malm 26/1-1/2 (PEB,AH), 1 hona Forssjö, St Malm 28/2 (UR), 1 hane Kyl-vattendammen, Oxelösund 17-21/2 (HAN). Under december 6 observationer från Tullgarn, Hölö och Strandstuguviken, Nyköping.

Sommarobservationer: 1 hona Tullgarn, Hölö 7/8 (MB) och 1 hona Näsnaren, Katrineholm 31/8 (ASw).

Vinterobservationen runt St Malm utgör det sjätte inlandsfyndet under denna årstid. För inlandet är också Näsnarenhonan 31/8 en tidig observation. An-samlingarna vid Möckö i december var i år av klart mindre omfattning än nor-malt.

SMÅSKRAKE *Mergus serrator*

En hane Älspångaviken, Vadsbro 1/5 (PEB;JV) och 1 hane Horn, Överenhörna 9/5 (JE;SC).

Ingen inlandsobservation som tyder på häckning. Troligen häckar arten dock årligen i Hjälmaren, Mälaren (framförallt i de östra delarna) samt eventuellt i Båven och Likstammen.

BIVRÅK *Pernis apivorus*

Tio observationer som tyder på häckning har rapporterats.

BRUN GLADA *Milvus migrans* (3 - 2)

Ett ex Älspångaviken, Vadsbro 2/5 (GAn) och 1 ex Marsäng, Oxelösund 11/7(MAc).
Två fynd under 1987 nästan fördubblar den tidigare totalsiffran. Båda fynden överensstämmer i tid med de föregående.

GLADA *Milvus milvus* (22 - 4) Totalsumman fr o m 1970.

Ett ex Lillsjön, Lerbo 19/4 (TK,MAh), 1 ex Ökna, Floda 20/4 (JV), 1 ex 1-22/5 Bergasjön, Lerbo (HJ), 1 ex Marsäng, Oxelösund 18/4 (JW,PL) samt 1 ex Valla 10/8 (Kjell Mathson).

Fyra olika exemplar är den högsta årssumman på 15 år. Intressant är dessutom att glada iakttagits 4 av de 5 senaste åren i området mellan Flen och Katrineholm.

GLADA/BRUN GLADA *Milvus sp.* (1 - 1)

En obestämd glada vid Oskarshäll, Runtuna 30/6 (AB).

Fyndet utgör det andra i rapportområdet.

HAVSÖRN *Haliaeetus albicilla*

Nio inlandsobservationer under vinter-vår och en höstobservation utgör en normal årsförekomst.

BRUN KÄRRHÖK *Circus aeruginosus*

I Söderfjärden, Mälaren häckade 7 par vilket är normalt för de senaste 3 åren (LB). Häckningsrapporter från ytterligare 19 lokaler utgör också en normal siffra.

BLÅ KÄRRHÖK *Circus cyaneus*

En hona Sandasjön, Mörkö 25/12 (LKn).

Vinteriakttagelser av blå kärrhök görs inte årligen i Sörmland.

ÄNGSHÖK *Circus pygargus* (14 - 2)

Häckningsförsök i Svanviken, Nyköping som emellertid misslyckades. Före och efter gjordes flera iakttagelser av fåglarna i Nyköping-Oxelösundsregionen (JG,AM mfl).

Detta är andra gången som par av ängshök uppträtt under häckningsomständigheter. Första gången var nära Strängnäs 1968.

ORMVRÄK *Buteo buteo*

Sju vinterobservationer utgör en normal siffra för de senaste åren.

FJÄLLVRÅK *Buteo lagopus*

Ett ex Svanviken, Nyköping 1/1 (OP), 1 ex Sanda gård, Mörkö 1/2 och 1 ex Björkarö gård, Mörkö 16/3 (HA) samt 1 ex norra Mörkö 6/12 och 25/12 (LKn).

Fyra vinterobservationer utgör en något lägre siffra än normalt. Nyköpingsregionen och Mörkö är i år, liksom tidigare, kärnområdet för vinterobservationerna.

KUNGSÖRN *Aquila chrysaetos*

Vinterobservationer: 1 ad 12/1 Gnallen, Flen (AK), 1 subad 15/2 Fogelsta, Julita (LG), 1 2k Pilhyttedammen, Nyköping 1/2 (JG), 1 ung Vilsta, Eskilstuna 21/2 (BNi, GNi mfl) samt 1 ung Virilängen, Stavsjö 23/2 (JW). Dessutom 4 observationer i december och 4 under vårsträcket. Avslutningsvis 1 juv Strandstuguviken, Nyköping 29/8 (Sp).

Fem möjliga övervintringar är något högre än under föregående år. Decemberobservationerna är av normal omfattning. Även i år iaktogs en ung fågel i augusti. Det kan dock röra sig om en tidig sträckfågel och utgör inte en lika "het" observation som fjolårets, då 1 juv sågs tillsammans med 2 ad i augusti.

TORNFALK *Falco tinnunculus*

En hane Nyköpings hamn 2/2 (KK). Häckning konstaterad i Södertälje (SC, JE) och troligen vid Berga säteri, Åker (JV). Dessutom en ungfågel vid Strandstuguviken, Nyköping i juli (Sp).

Tyvärr ett nytt dåligt år för arten vilket också varit fallet under de senaste åren. Det är framförallt Nyköping-Oxelösundsregionen som stått för den största nedgången. Häckningen i Södertälje genomfördes för tredje året i rad. Vinterobservationer görs ungefär vartannat år.

AFTONFALK *Falco verpertinus* (15 - 1)

En subad hona på vägen till Kääviks brygga, Trosa 18/6 (Lainz Boresjö). Den första observationen i rapportområdet sedan 1982.

STENFALK *Falco columbarius*

Ett ex 2 och 8/8 i östra Yngaren (GJ).

För andra året i rad observeras stenfalk under häckningstid i östra Yngaren. Totalt sett är det endast den tredje sörmländska iakttagelsen som kan tyda på häckning. Ingen häckning är säkerställd sedan rapporteringarna startade. Dock finns uppgift om en häckning på södra Tosterön nära Åsby. Detta skulle ha varit på 1950-talet.

LÄRFALK *Falco subbuteo*

Sexton rapporter om häckning eller trolig häckning (HE, TE, MJ, JW, AT, ASw mfl) och dessutom 18 iakttagelser av fåglar under häckningstid.

Lärfalken är vårklart vanligaste falk i rapportområdet och årets skörd ligger något över genomsnittet vad gäller sannolika häckningar.

JAKTFALK *Falco rusticolus* (4 - 1)

En juv Stråndstuguviken, Nyköping 31/10 (Sp).

Fyndet utgör det femte i rapportområdet och det fjärde under oktober-december. Ett fynd är gjort i maj.

PILGRIMSFALK *Falco peregrinus* (>40 - 3)

Ett ex Nasen, Barva 17/4 (BNi,GNi), 1 ex Örsundet, Barva 9/5 (BÖ) samt 1 ad Marsäng, Oxelösund 30/8 (MAc).

Arten iakttogs så gott som årligen, oftast med 1-2 ex. Årets tre observationer ligger således något över genomsnittet för de senaste 10 åren.

RAPPHÖNA *Perdix perdix*

En hane Nora, Mörkö 17/3 och 27/4 (MB1), 2 ex Hörningsholm, Mörkö 7/6 (BR) samt 5-6 ex Kolsta Hatt, Torshälla 11/10 (Bo o. Eva-Lena Hernod).

Årets tre rapporter utgör den högsta siffran på 10 år. Dock härstammar fynden på Mörkö troligen från en utplantering hösten 1986 då 16 ex släpptes nära Nora. Huruvida Torshällafyndet är spontant är osäkert, men i mitten av 70-talet fanns en liten stam i Eskilstunaregionen.

SMÅFLÄCKIG SUMPHÖNA *Porzana porzana* (> 99 - 4)

En visslande Katrineholms gård, Näsnaren, Katrineholm (ASw), 1 ex vid Hörnings-

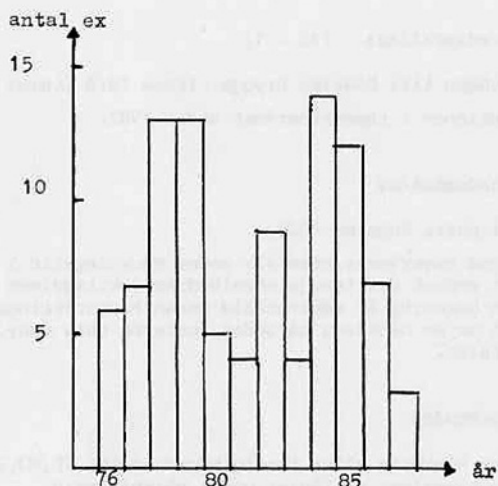


Fig. 2 Stapeldiagram över den årliga fördelningen av antalet rapporterade visslande småfl. sumphönor.

näs, Gillberga (LC) samt 1 ex vid Skåraviken, Hallbosjön, Stigtomta 9/6 (AT,TB). Dessutom 1 ex ringmärkt vid Snäckviken, Nyköping 20/9 (Sp).

Bara tre visslande hanar är den lägsta årssiffran sedan 1963. Medelvärdet 1960-1979 var 8 visslande och är oförändrat även t o m 1987 (figur 2). Högsta årssumman i Sörmland är från 1972 då hela 18 visslande ex inrapporterades.

KÖRNKNARR *Crex crex* (>117 - 7)

Ett ex Kolsta Hatt, Torshälla 23/5 (Bo o. Eva-Lena Hernod), 1 ex Dagöholm, Lerbo 5/6 (GAN), 1 ex Tummelsta, Ärla 21/6 (Ingemar Mählqvist), 1 ex Örsta-kärret, Stenkvista 22/6 (PGH), 1 ex Älunda, Husby-Rekarne 26-27/6 (KC), 1 ex Råby gård, Råby-Rönö 7-11/6 (AT) samt 1 ex Brandholmen, Nyköping 16-24/7 (JG,AM mfl).

En årssumma av 7 ex är över medeltalet på 5 ex för perioden 1964-86.

RÖRHÖNA *Gallinula chloropus*

Ett par häckade Slottsparken, Nyköping (AM,JEn) och 1 ex Ånastasjön, Södertälje 7/6 (MBI).

Lrk har för närvarande dålig kännedom om rörhönans numerär i landskapet. För andra året i rad har blott en häckning rapporterats. Dessutom endast en observation under häckningstid mot sex 1986. Är rörhönan en så ovanlig häckfågel i Sörmland eller förbises den?

STRANDSKATA *Haematopus ostralegus*

Inlandsobservationer: Häckning rapporterad från Mälaren, fågel vid bo med ägg Pedersskär, Aspö 27/5 (TS) och en trolig häckning vid Strängnäs (LB). För övrigt ca 30 inlandsobservationer.

Antalet inlandsobservationer är en fördubbling mot de närmast föregående åren.

MINDRE STRANDPIPARE *Charadrius dubius*

Sju konstaterade häckningar (LM,SC,AT,Sp) samt fyra lokaler med varnande fåglar (LKn,BNi,GNi,OPn). Totalt sjutton lokaler där fåglar observerats under häckningstid.

STÖRRE STRANDPIPARE *Charadrius hiaticula*

Häckning rapporterad från Strandstuguviken, Nyköping (Sp).

Arten är mycket fåtalig som häckfågel i Sörmland.

FJÄLLPIPARE *Eudromias morinellus* (16 - 2)

Två sträckande fåglar mot SV Enskär, Bälunge 12/9 (LW).

KUSTPIPARE *Pluvialis squatarola*

Vårobservationer: 1-2 ex Strandstuguviken, Nyköping 18/5-8/6 (Sp mfl). En inlandsobservation av 1 ex Stensjön, St Malm 3/10 (HJ).

KUSTSNÄPPA *Calidris canutus*

En vårobservation av 1 ex Strandstuguviken, Nyköping 22/5 (Sp).

SANDLÖPARE *Calidris alba* (Ca 44 - ca 13)

Ett ex Strandstuguviken, Nyköping 30/5 (Sp). Rastande fåglar inom Hartsö-arkipelagen: 3 ex 5/8, 4 ex 7-10/8 och 2 ex 17/9 samt 3-4 ex SV-sträckande vid Enskär, Bälinge 23/8 (LW).

Första observationen av en fågel på vårsträcket och sannolikt årlig rastare under hösten i ytterskärgården.

SMÄSNÄPPA *Calidris minuta*

Vårobservationer: 8 ex Tullgarnsnäs, Hölö 16/5 och på samma lokal 1 ex 18-31/5 (SC,JE), även 1 ex Strandstuguviken, Nyköping 18-31/5 (Sp,JV). Inlandsobservationer: 1 ex Gorsingeholm, Strängnäs 17/8 (KS) och 4 ex S Öja, Öja 14/9 (TN).

SPOVSNÄPPA *Calidris ferruginea*

Inlandsobservationer från Albro, Gillberga 2 ex 20/8 (TN) och 23/8 (KC), 1 ex 17/9 och 26/9 (IJ,Gurli Hellkvist).

SKÄRSNÄPPA *Calidris maritima*

Från Hartsöarkipelagen, 1 ex 19/4 och 11/5. Under hösten 15 ex 15/11 och 5 ex 20/12 (LW).

Regelbunden rastare och vissa år även övervintrare i ytterskärgården.

MYRSNÄPPA *Limicola falcinellus* (Ca 22 - ca 10)

Vårobservationer: 5 ex Tullgarnsnäs, Hölö 25/5 (JE) och 2 ex 26/5 (SC), 1 ex Strandstuguviken, Nyköping 30/5 (Sp) och 30/6 (JS). Under hösten 2 ex Tullgarnsnäs, Hölö 9/8 (MB) och 1 ex 11/8 (JE,SC,MB1) respektive 15/8 (MB).

DVÄRGBECKASIN *Lymnocyptes minimus*

Sex vårobservationer av ca 11 ex från Strandstuguviken, Nyköping under tiden 24/4-10/5 (Sp,JE,MBe). Höst: 1 ex nätfångad vid Söderfjärden, Mälaren 27/9 (LB), därefter elva observationer av ca 17 ex rapporterade under tiden 4/10-15/11 från framförallt Strandstuguviken, Nyköping och Tullgarnsnäs, Hölö (Sp,SC,JE,MB,JE,OP).

DUBBELBECKASIN *Gallinago media* (15 - 2)

En spelande fågel vid Strandstuguviken, Nyköping 16/5 (Sp,Mac,JE,JS) och 1 ex observerat vid Hallbosjön, Stigtomta 28/5 (PE,MBe,TB).

Första observationen sedan 1983.

MORKULLA *Scolopax rusticola*

Två sena observationer från Nyköpingsområdet; 1 ex Strandstuguviken, Nyköping 27/12 (Sp) och 1 ex Arnö. 28/12 (MA).

MYRSPOV *Limosa lapponica*

Två vårobservationer: 60 ex vid Strandstuguviken, Nyköping 17/5 (Sp) och 20 ex Kittelö, Nyköping 25/5 (JS). Sex höstobservationer av 8 ex från kusten.

SMÅSPOV *Numenius phaeopus*

Åtta vårobservationer av 19 ex under tiden 3-16/5. Under hösten ca 24 ex under tiden 28/6-30/8.

STORSPOV *Numenius arquata*

Två häckningar rapporterade (JEn,PF,AT) samt observationer under häckningstid från 8 lokaler.

RÖDBENA *Tringa totanus*

Inlandsobservationer från nio lokaler under våren, varav en misstänkt häckning från hallbosjön, Stigtomta (AT). Största ansamlingen 15 ex Norrlänna, Länna 9/5 (KS).

SMALNÄBBAD SIMSNÄPPA *Phalaropus lobatus* (ca 42 - 5)

Tre honor Strandstuguviken, Nyköping 30-31/5 och 2 honor 1/6 (Sp). 2 ex rastade på södra Enskär, Bälinge 9/8 (LW).

LABB *Stercorarius parasiticus*

Häckningar rapporterade från Hartsöarkipelagen med 1 par (LW) och utanför Oxelösund med 2 par (AM).

LABB/BREDSTJÄRTAD LABB *Stercorarius parasiticus/pomarinus*

Ett ex mörk fas mot V, Kvicksund, Tumbo, Mälaren 27/9 (LC,GNi,BNi,Pl,mf1).

DVÄRGMÅS *Larus minutus* (ca 327 - 6)

Ett ex ad i vinterdräkt funnen nyligen död på isen Harsjön, Åker i månads-skiftet mars/april (Christer Hallensjö gm LB). Observationer från Kvicksund, Tumbo, Mälaren, 1 juv mot V 10/B, 2 juv mot V 18/B (LC,HC) och 2 juv 19/B (BNi,GNi,LC,HC).

VITTRUT *Larus hyperboreus* (13 - 2)

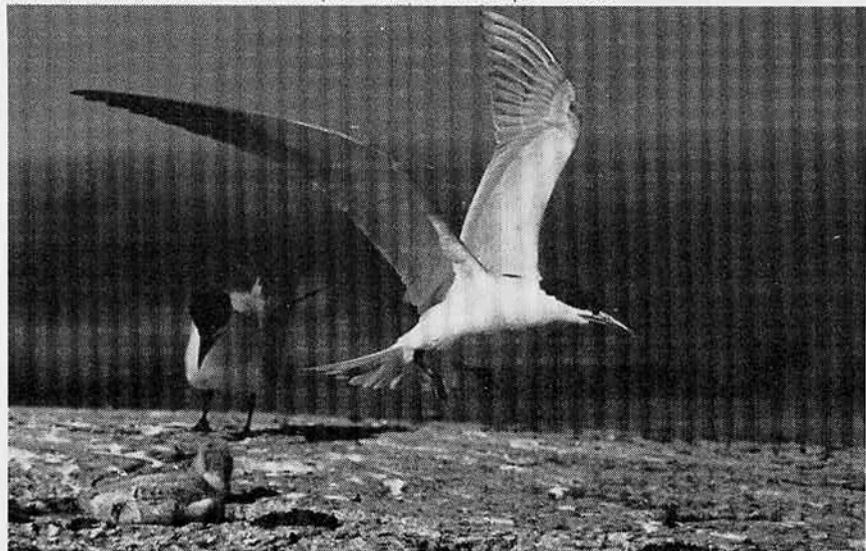
Ett ex (2K) vid flera tillfällen Fiskehamnen, Oxelösund under tiden 10-24/1 (JG,AM,LW). Ett ex (3K) Hamnen, Oxelösund 14/2 (JG,AM).

Fågeln i Fiskehamnen blev dödad och förtärd av en duvhök 24/1.

SKRÄNTÄRNA *Sterna caspia*

Kolonin på Stora Garkast nu ca 64 par. Totalt kunde 73 ungar ringmärkas (RS). Kolonin på Källskären, Oxelösund fanns på plats under våren men häckning uteblev sannolikt p.g.a mink (RS).

Kolonin på Stora Garkast har ökat årligen sedan 1985. Kolonin på Källskären däremot har minskat från 90 par 1979 till 33 par 1986.



Skräntärna. Foto: Tero Niemi.

KENTSK TÄRNA *Sterna sanvicensis* (26 - 1)

Ett ex Hallbosjön, Stigtomta 3/7 (AT, TB).

Detta var det andra inlandsfyndet i Sörmland. Tidigare 1 ex från 1980 vid Hjälmaresund, Öja.

SILLGRISLA *Uria aalge*

Observationer från Hartsöarkipelagen under april-juli, dock ingen häckning känd (LW, PF).

TORDMULE *Alca torda*

Endast 14 ungar kunde ringmärkas i Hartsöarkipelagen. Vinterobservation: 1 ex Hartsöarkipelagen 13/12 (LW).

Häckningarna i Hartsöarkipelagen blir allt färre p g a minkpredation.

SKOGSDUVA *Columba oenas*

Vinterobservation: 1 ex silon Gorsingeholm, Strängnäs 1/2 (LK).

TURKDUVA *Streptopelia decaocto*

Under häckningstid: Nyköping 3 revir, Södertälje 1 revir, Järna 1 ex, Strängnäs 1 revir, Eskilstuna 1-2 revir, Katrineholm 2-3 revir och Valla 1 par som häckade.

HÖKUGGLA *Surnia ulula*

Ett ex Bönan V Flen 1/1-28/2 (GAN,PEB,JV mfl), 1 ex Ryssbergen, Nyköping 4/1 (AM) och 1 ex Ånsta, Nyköping 6/4 (Rebecka Vik).

Tre rapporterade individer är något mer än normalt om man undantar invasionsår.

SPARVUGGLA *Glaucidium passerinum*

Endast en konstaterad häckning vid Hedtorp, Helgesta (RD). Dessutom 2 troliga häckningar samt ca 45 spelande ex under häckningstid. Fyra höst-vinterobservationer.

En häckning är en något lägre siffra än normalt. Fyrtiofem spelande ex är däremot är det högsta antalet sedan rapporteringen startade.

HORNUGGLA *Asio otus*

Tretton kullar rapporterade 1987.

1987 års rapporterade kullantal ligger klart under medianvärdet 1973-1986 som är 27. Fluktuationerna är dock stora: 73 kullar 1977 mot endast 1 rapporterad 1981.

JORDUGGLA *Asio flammeus*

En möjlig häckning i Nyköpingsområdet där ett ex sågs regelbundet fr o m 23/4-juli (JEn, JG, Sp, JK, AT, MBe). Dessutom 1 ex NNV Varglyan, Husby-Rekarne 31/5 (LC, NEW).

Årets rapportering får anses som tämligen normal.

PÄRLUGGLA *Aegolius funereus*

Ingen häckning rapporterad, inte ens i 53 holkar runt Järna (LKn). Däremot 25 spelande ex under häckningstid. Vid Enskär, Bälinge ringmärktes 3 ex och observerades ytterligare 1 ex under senare delen av september (H-E fstn).

För första gången sedan 1983 är ingen häckning rapporterad. Antalet spelande individer är också lägre än normalt.

NATTSKÄRRA *Caprimulgus europaeus*

En trolig häckning Ryssbergen, Nyköping (JW). Minst 15 spelande ex samt ytterligare 3 observationer under häckningstid. Ett ex rastande vid Gorsingeholm, Strängnäs 16/8 (KS, MHj).

Årets inrapporterade antal är normalt för området.

KUNGSFISKARE *Alcedo atthis*

Ett ex invid Älsångaviken, Bettna 22/3 (AH).

Ingen häckning under 1987. Den senaste konstaterade häckningen härrör från 1977.

TRETÄIG HACKSPETT *Picoides tridactylus*

En häckning NV Fågelsjön, Husby-Rekarne. En hane trummar och hackar ut bohål i död tall 9/5, hanen matar ungar i boet 4/6 och minst 3 flygga ungar 9/7 (KC,LC,TN). Dessutom 3 vårobservationer, 4 höstobservationer (varav 2 ringmärkta Hartsö-Enskär fstn) och 3 vinterobservationer.

Den första konstaterade häckningen sedan 1983. Antalet observationer (10) överstiger senare års.

MINDRE HACKSPETT *Dendrocopus minor*

Femton konstaterade och fyra troliga häckningar samt rapporter från ytterligare femtiofem lokaler. Även i år gjordes de flesta observationerna i de norra och nordvästra delarna av rapportområdet.

En glädjande god rapportering av mindre hackspett även 1987. Med tanke på artens utsatta läge är det av största vikt att arten uppmärksammas även framöver.

TRÄDLÄRKA *Lullula arborea*

En ad och 3 juv Hanstavistippen, Södertälje 14/7 (SC). Sjungande fåglar rapporterade från Åboö vid Båven 4/4 (LSt), Hult, Länna 1/5 (LK), Livslemossen, Fjällveden 28/6 (LSt) och Stampmossen, Länna 14/7 (LK).

Mycket dålig rapportering 1987. 120 par i Sörmland är kanske än för hög siffra (Nord 1977).

BERGLÄRKA *Emmophila alpestris*

Två observationer i Hartsöarkipelagen; Ett ex mot SV 15/11 och 1 ad hane rastade 13/12 (LW).

Arten har endast rapporterats med sammanlagt 16 ex sedan 1964. Årets 2 observationer får anses som glädjande med tanke på artens allmänna status.

BACKSVALA *Riparia riparia*

Ca 815 bebodda håll på 23 lokaler har rapporterats.

RÖDSTRUPIG PIPLÄRKA *Anthus cervinus*

Vårobservationer: Strandstuguviken, Nyköping 1 ex 14/5 (JS), 2 ex 16-18/5 (Sp), 9 ex 19/5 (JV,GÅN,PEB) och 1 ex 3/6 (Sp). Tullgarnsnäs, Hölö 1 ex 16/5 (JE,SC) och 3 ex 26/5 (SC). Under hösten endast 14 ex rapporterades; 7 ex från Nyköpings-trakten, 6 ex från Hölö-Mörköområdet och 1 ex från Strängnäs.

Antalet vårobservationer är flera än normalt medan antalet höstobservationer är klart mindre än normalt.

SKÄRPIPLÄRKA *Anthus spinoletta*

Ett ex Strandstuguviken, Nyköping 26/12 (Sp).

Den första rapporterade vinterobservationen från Sörmland.

GULÄRLA *Motacilla flava*

Nitton säkra häckningar och ca 10 troliga häckningar.

Antalet säkerställda häckningar är det högsta sedan rapporteringen av arten startade 1981. Ökningen beror troligen på ökad rapportering. Några rapportörer meddelar att man inte gör några större ansträngningar för att följa upp häckningar.

SÄDESÄRLA *Motacilla alba*

Ett ex avloppsreningsverket, Katrineholm-17/12 (MJ) och 1 ex Bygdevägen, Gnesta 25/12 (UA).

Detta var det tredje och fjärde rapporterade vinterfyndet från Sörmland.

SIDENSVANS *Bombycilla garrulus*

Två sena observationer från Nyköping: 2 ex 12/5 och 2 ex 24/5 (JS).

STRÖMSTARE *Cinclus cinclus*

Konstaterade häckningar nära Järna (PEB), Berga, Åker (PEB, JV) samt nära Vingåker (JVu). Dessutom ett använt fjolårsbo på en tidigare okänd häckningslokal nära Flen (PEB).

Tre häckningar är den högsta årstotalen hittills. Den är dock en naturlig följd av strömstaregruppens arbete i Sörmland, där bl a eftersök av häckningar sker. Det sömländska beståndet torde årligen uppgå till minst 5 par. Kullarna vid Vingåker och Järna ringmärktes, medan endast en ur Bergakullen försågs med ring. Under vintersäsongen 1985-87 försågs totalt ca 175 strömstare med ring av grupperna i Flen, Nyköping och Norrköping.

RÖDHÅKE *Erithacus rubecula*

En vinterobservation: Ett ex Hållsta, Husby-Rekarne 6/12 (Carl-Erik Carlsson gn KC).

SVART RÖDSTJÄRT *Phoenicurus ochruros*

Ingen häckning rapporterad. Däremot 1 sjungande ex på Bagaregatan, Nyköping 14-15 och 19/5 och 1 sjungande ex Stora Torget, Nyköping 8/6 (JG, AM). En hona observerades vid Södertälje Södra 16/6 (JE).

Arten har varit årsviss i Sörmland sedan 1980 då också 5 häckningar konstaterats. Dessutom påträffas revirhävande ex nästan varje år. Torde vara näst intill årsviss häckare i Sörmland och då främst i Nyköping-Oxelösundsområdet.

RINGTRAST *Turdus torquatus*

Rapporterad från två lokaler med 3 ex. En hane Enarn, Nyköping 19/4 (JK, BJ) och 1 par Lista 27/4 (Karin Nilsson).

Antalet rapporter för arten är normalt. Har rapporterats årsvisst sedan 1983.

RÖDVIINGETRAST *Turdus iliacus*

En vinterobservation från Hamnen, Oxelösund, 1 ex 4/1 (MBe).

DUBBELTRAST *Turdus viscivorus*

Tre ex Ekholmen, Sundby 1/3 (LC).

Vinterobservationer görs nästan varje vinter på öar utanför Sundbyholm, Sundby och vid Hässelbyholm, Fogdö där mistelförekomsten är stor.

FLODSÅNGARE *Locustella fluviatilis* (69 - 8)

Ett sjungande ex Sandasjön, Mörkö 8-20/6 (HA1), JE, SC, MB), 1 sjungande Kyrksjön, Hölö 11-12/6 (OP, SES), 1 sjungande ex Södertuna, Frustuna i juni (LW, RL), 1 sjungande f.d Lillsjön, Stora Sundby 12/6-5/7 (NEW mfl). Här hördes vid ett tillfälle 2 sjungande, nämligen 18/6 (IJ, BNI; GNi). Ett sjungande ex Kyrksjön, Floda 30/6 (LLa), 1 sjungande ex Kårtorpssjön, Katrineholm 10/7 (UR) och 1 sjungande ex Ärila golfbana 27/7-1/8 (JEn, MAc).

Åtta ex är något över medel för 1980-talet. Snittet är på drygt 6 ex och största siffran är från 1983, då med 9 ex.

BUSKSÅNGARE *Acrocephalus dumetorum* (9 - 3)

Ett ex Däderö sund, Mörkö 6/6-20/6 (SB, MB mfl), 1 ex Vaskhusviken, Brandalsund, Järna 10-23/6 (LGK mfl) och 1 ex Fårsjön, Nyköping 20-28/6 (JG, AM, EH, mfl).

Tre sjungande fåglar är den högsta årssiffran någonsin. Efter en bra början på 1980-talet med minst en sjungande fågel fram t o m 1983 har den lyst med sin frånvaro tills nu.

Fågeln vid Fårsjön ringmärktes.

KÄRRSÅNGARE *Acrocephalus palustris* (195 - 29)

Rapport om 23 sjungande och 5 ringmärkta ex (Sp). Den 22/6 iaktogs parning på en av lokalerna (SES) varför det totala antalet blir 29 ex.

Årets antal är en normal siffra om man utgår från 1982 då antalet observationer gjorde en dramatisk ökning. Snittet fr o m 1982, 1987 ej inräknat, är 27 ex/år. Innan 1982 låg årsbästanoteringen på 11 ex.

TRASTSÅNGARE *Acrocephalus arundinaceus* (144 - 17)

Femton sjungande ex varav 5 vid Söderfjärden, Mälaren där dessutom 1 ad och 1 juv ringmärktes (LB).

Totalt 17 ex är lika med toppåret 1985. Medel under senare år ligger kring 10 ex.

HÖKSÅNGARE *Sylvia nisoria*

Minst en häckning på Enskär, Bälinge (LW) och 1 sjungande Nora, Mörkö 7/6 (MB1) samt ytterligare 5-6 sjungande och 1 hona på Mörkö 14/6 (JE, SC, MB1). Ett ex ringmärktes vid Strandstuguviken, Nyköping 25/8 (Sp) och 1 ex vid Hartsö-Enskär fågelstation 27/8 (H-E fstn).

Fåglarna på Mörkö tillhör troligen en gammal, tidigare oupptäckt population. Det rör sig om 4 väl avgränsade områden med 1 + 1 + 4-5 + 1 ex. En av lokalerna är känd sedan tidigare. Lokalen med 4-5 ex håller tyvärr på att växa igen p g a en granplantering.

GRANSÄNGARE *Phylloscopus collybita*

Sjungande ex Näsbyholmsviken, Söderfjärden 16/5 (LB), Näsnaren, Katrineholm (AH), Taxinge slott, Taxinge 11/6 (SC), Barva, Katrineholm 13, 20 och 28/6 (BNi, GNi, LC), Helgarö 6/7 (LB) och Lesjö, Nyköping (JK).

När skall häckning konstateras?

MINDRE FLUGSNAPPARE *Ficedula parva*

Ett sjungande ex Fågelsjön, Husby-Rekarne 25/5 (LC, NEW), 1 sjungande Lillnö, Bälinge 1/6 (LW), 1 sjungande Kvarntorp, Näshulta 14/6 (KC), 1 ex Strandstuguviken, Nyköping 12/7 (Sp), 1 ex Råby gård, Råby-Rönö 12/9 (AI), 1 ex Enskär, Bälinge 12/9 (LW) och 1 ex ringmärktes vid Hartsö-Enskärs fågelstation 21/9.

Tämligen normalt antal rapporter.

SKÄGGMES *Panurus biarmicus* (25 - 15)

Fyra rapporter. 4-6 ex Älsångaviken, Vadsbro 4/10 (GAn), 8 ex 10/10 och 2 ex 25/10 Strandstuguviken, Nyköping (Sp) och 1 ex Marielunds fjärden, Mälaren, Läggesta 15/11 (John Craaford gm LB).

För första gången observeras skäggesen två år i följd. Antalet är samma som den tidigare max.siffran från 1984. Då rörde det sig om en flock.

SOMMARGYLLING *Oriolus oriolus* (56 - 1)

Ett sjungande ex vid Örsundet, Söderfjärden, Barva 14/6 (LB).

KDRP *Corvus corax*

Ätta häckningar rapporterade. En dock rapporterad misslyckad p g a avverkning.

BERGFINK *Fringilla montifringilla*

Sjungande ex under häckningstid: 1 ex Kvarntorp, Näshulta 14/6 och 20/6 (KC, LC) och 1 ex på Lindö, Söderfjärden 28/6 (LB).

STEGLITS *Carduelis carduelis*

Rapporterad från 12 lokaler under häckningstid.

VINTERHÄMPLING *Carduelis flavirostris*

Ätta rapporter om 88 ex. Den största flocken innehöll 40 ex och sågs i Hartsö-arkipelagen 25/10 (LW).

SNÖSISKA *Carduelis hornemanni*

Ett ex Gorsingeholm, Strängnäs 1/1 (MB), 1 ex Sunda, Oxelösund 7/1 (JG), 1 ex Eskilstuna 19-20/1 och 9/2 (IJ) samt 1 ex som ringmärktes i Strandstuguviken, Nyköping 13/4 (Sp).

Snösiska har nu rapporterats fyra år i rad. Tidigare finns bara sammanhängande rapportår vid ett tillfälle, 1972 och 1973.

BÄNDELKORSNÄBB *Loxia leucoptera* (209 - 9)

Ett ex ringmärkt på Hartsö-Enskär fågelstation 25/9 (H-E fstr) samt 8 ex vid Länna Bruk, Länna 30/12 (LK).

STÖRRE KORSNÄBB *Loxia pytyopsittacus*

Tio rapporter om 21 ex, däribland ett par med nästan flygga ungar i juni (JW), 1 par vid f.d Valnaren, Länna 1(5 (LK), 1 par Avlaskogen, Gåsinge-Dillnäs 1/5 (RL) och 1 ringmärkt på Hartsö-Enskär 2/10 (H-E fstr).

ROSENFINK *Carpodacus erythrinus*

175 ex rapporterade, varav 111 ringmärkta vid Strandstuguviken, Nyköping (Sp) och 2 juv ringmärkta vid Ålspångaviken, Vadsbro 1/8 (PEB). Dessutom rapport om sex häckningar. En vid Strandstuguviken, Nyköping (Sp), en vid Ålspångaviken, Vadsbro (PEB) samt två vid Svanviken, Nyköping, en vid Årnöbron, Nyköping och en vid Stjärnholmsviken, Oxelösund (JEn).

Den högsta siffran hittills, beroende på att antalet ringmärkta fåglar har ökat med ca 30.

TALLBIT *Pinicola enucleator*

Ivå ex vid Arvkärret, Råby-Rönö 26/9 (AT).

STENKNÄCK *Coccothraustes coccothraustes*

Rapporterad från ca 35 lokaler under häckningstid. 11-14/7 sågs en hona med en ungfågel i Hållsta, Husby-Rekarne (KC). Dessutom ett tjugotal rapporter från-höst-vinter.



Stenknäck. Foto: Svante Joelsson.

LAPPPARV *Calcarius lapponicus*

Endast 2 rapporter från våren, 1 hane vid Sanda, Mörkö 25/4 (JE,SC,MB1) och 1 ex vid Älspångaviken, Vadsbro 1/5 (JV). Från hösten finns 19 rapporter om ca 130 ex. Största flocken vid Marsäng, Oxelösund 7/9 (JW). Ett ex ringmärktes på Hartsö-Enskär 18/9 (H-E fstn).

SNÖSPARV *Plectrophenax nivalis*

Från våren finns sju rapporter om 16 ex och från hösten 14 rapporter om 140 ex med största flockarna från Sandasjön, Mörkö 1/11 med 50 ex (SC,MB1) och Strandstuguviken, Nyköping 1/11 med 58 ex (Sp).

ORTOLANSPARV *Emberiza hortulana*

Rapporter om sjungande fåglar från 38 lokaler. Ingen häckning rapporterad.

VIDESPARV *Emberiza rustica*

Tre ex under perioden 30/8-5/9, varav en ringmärktes och 2 ex under perioden 16/9-21/9 på Hartsö-Enskär (H-E fstn).

RAPPORTÖRER OCH OBSERVATÖRER

AB=Anders Bylin, AH=Arne Holmqvist, AK=Arne Karlström, AM=Anders Magnusson, ASw=Agne Swenzén, AT=Anders Tengholm, BJ=Björn Johansson, BNI=Brita Nilsson, BO=Bert Olausson, BR=Bo Runesson, BÖ=Bert Östholm, EH=Erik Hansson, EO=Elsa Olausson, GAn=Göran Andersson, GH=Göran Hedlund, GJ=Gunnar Johansson, GL=Göte Larsson, GNI=Gösta E Nilsson, HA=Hasse Andersson, HAL=Håkan Alm, HAN=Henrik Andersson, HC=Hjördis Carlsson, HE=Hans Eliasson, H-E fstn=Hartsö-Enskär fågelstation, HJ=Hans Jansson, HL=Håkan Lernefalk, HW=Hans Wilhelmsson, IJ=Ingrid Jansson, JE=Johan Ehrlén, JEn=Johan Eriksson, JG=Jan Gustafsson, JK=Jan Karlsson, JS=Jan Sjöstedt, JV=Jukka Väyrynen, JVu=Juhani Vuorinen, JW=Johnny Werdin, KC=Kent Carlsson, KK=Kjell Karlsson, KOF=Katrineholms Ornitologiska Förening, KS=Kent Söderberg, LB=Lars Broberg, LC=Leif Carlsson, LG=Lars Grandin, LGK=Lars Gunnar Klang, LK=Leif Karlsson, LKn=Lennart Karlén, LL=Lasse Lagander, LM=Lennart Magni, LSg=Lasse Skog, LSt=Leif Ståhl, LW=Lennart Wahlén, MA=Mats Andersson, MAc=Mikael Ackelman, MAn=Matthias Andersson, MB=Magnus Brandel, MBe=Mats Bergman, MB1=Mats Blomstedt, MBz=Mirja Betzholtz, MHj=Mattias Hjulström, MJ=Mårten Johansson, NEW=Nils-Eric Wallin, OP=Olle Pers, OPn=Olle Philipson, PE=Per Eriksson, PEB=Per-Eric Betzholtz, PF=Per Fernvik, PGH=Per Gunnar Högman, PHa=Pedro Haglund, PL=Peter Lundgren, PLi=Pontus Lindberg, RL=Rolf Larsson, RO=Rolf Olsson, RS=Roland Staav, SB=Stefan Bengtsson, SC=Stefan Classon SES=Sven-Eric Swanqvist, Sp=Snäckviksprojektet, TB=Torvald Bergström, TE=Tage Eriksson, TK=Tommy Karlström, TN=Tero Niemi, TS=Tomas Skoglund, UA=Ulf Andersson, UR=Urban Rundström.

REFERENSER

Nord, I. 1977. Antalet häckande fåglar i Sörmland. -Fåglar i Sörmland 10:1-22.

Manus inkommet maj 1987.

Leif Karlsson, Ringvägen 23 A, S-645 51 Strängnäs.
Per-Eric Betzholtz, Januarivägen 8 G, S-642 00 Flen.
Kent Carlsson, Älundavägen 9, S-632 70 Eskilstuna.
Johan Ehrlén, Maria Bangata 9 IIS-116 52 Stockholm.
Stefan Classon, Hertig Carls väg 31 A, S-151 65 Södertälje.

KOMPLIPLERINGAR TILL TIDIGARE RAPPORTER

AMERIKANSK KOPPARAND *Oxyura jamaicensis**

1985 En hane i Näsnaren, Katrineholm 19-20/6 (HW).

Denna nordamerikanska art förekommer som parkfågel i Europa och denna individ är troligen en parkrymling.

ORMÖRN *Circaetus gallicus** (0 - 1)

1986 Ett ex Snäckviken, Nyköping 13/9 och troligen samma individ Marsäng, Öxelösund 14/9 (PE,MAc).

Har tidigare rapporterats från Sörmland men har senare dementerats. Denna fågel är därför den första i området.

STÖRRE SKRIKÖRN *Aquila clanga** (1 - 1)

1978 Ett ex Strandstuguviken, Nyköping 16/9 (Morgan Johansson).

KORNNARR *Crex crex*

1980 Ett ex Hagaberg, Julita "runt midsommar" (HW).

STRANDSKATA *Haematopus ostralegus*

1986 Häckningar i inlandet: Pedersskär, Aspö 2 ad + 1 pull 23/6 och Kungsbergsskären, Fogdö 2 ad + 1 juv 15/7 (TS).

SKÄRSNÄPPA *Calidris maritima*

1986 Tolv ex Snäckviken, Nyköping 21/4 (JEn).

DVÄRGBECKASIN *Lymnocyptes minimus*

1985 Ett ex Flyktspel, Kolsta Hatt, Torshälla 10/5 (Bo o. Eva-Lena Hernod).

1986 Ett ex Snäckviken, Nyköping 4/10 (JEn).

ROSENTÄRNA *Sterna dougalli** (0 - 1)

1984 Ett ex Strandstuguviken, Nyköping 7/6 och 11/6 (AM,EH,JG,JK).

Andra fyndet i Sverige. Första fyndet i Väneren 1949. Uppträdde i samband med inflöde av ovanligt stora mängder tärnor. Häckar närmast på Brittiska öarna.

TJURTURDUVA *Streptopelia turtur*

1986 Två ex Stenta gård, St Malm 16/11 (BO,E0).

ROSTGUMPSVALA *Hirundo daurica** (0 - 1)

1984 Ett ex Snäckviken, Nyköping 18/8 (EH,AM).

Första fyndet i Sörmland. Fågeln flög vid obstillfället över ett vassområde.

UPPROP - FÅGELRAPPORT 1988

Nu är det dags att börja summera 1988 års fågeliakttagelser. Nedanstående precisering är till hjälp för bedömning av de arter som bör rapporteras. Rapportområdet utgörs av landskapet Södermanland utom Södertörn.

Den lokala rapportkommitten för 1988 består av: Kent Carlsson, Eskilstuna; Johan Ehrlén, Stockholm; Per-Eric Betzholtz, Flen; Stefan Classon, Södertälje samt Leif Karlsson, Strängnäs (rapportmottagare).

A Samtliga fynd av arter eller raser vilka ska behandlas av SOF:s raritetskommitte.

1. Nya arter eller raser för landet.
2. Arter eller raser som t.o.m 1975 observerats färre gånger än 20 i Sverige enligt Sveriges Fåglar (SOF 1978).
3. Nedan uppräknade arter och raser:

islom	större skrikörn	mellanspelt
grålira	stortrapp	stor piplärka
mindre lira	brednäbbad simsnäppa	blåhake (rasen cyanacula)
stormswala	fjällabb	nordsångare
toppskarv	storlabb	rosenstare
ormörn	vitvingad trut	dvärgsparv
stäpphök	stäpphöna	
mindre skrikörn	minervauggla	

Samtliga arter (raser) ovan ska beskrivas utförligt på SOF:s raritetsblankett och skickas till Lrk Södermanland. Viktigt är att eventuella foton eller bandinspelningar medskickas. Raritetsblankett kan rekvireras från Lrk Södermanland.

B Samtliga observationer av följande arter och raser:

vitnäbbad islom +	prutgås	småfl.sumphöna	småtärna
obest. islom	rostand	mindre sumphöna	svarttärna
smålom	gravand	kornknarr	sillgrissla
smådopping	mandarinand	skärfläcka	alkekung +
gråhakedopping	snatterand	svartbent strandpipare+	lunnefågel +
svarth. dopping +	årta	fjällpipare	turturduva
stormfågel	praktejder +	sandlöpare	turturduva
havssula	alförrädare +	skärnsnäppa	tornuggla +
rördrom	sjöorre	myrsnäppa	berguv
ägrethäger +	glada	dvärgbeckasin	fjälluggla +
vit stork	brun glada +	dubbelbeckasin +	hökuggla
svart stork	kungörn	rödspov	sparvuggla
flamingo	ängshök +	myrspov	pärluggla
mindre sångsvan	tornfalk	småspov	slaguggla
bläsgås	aftonfalk +	smaln.simsnäppa	lappuggla
fjällgås +	lärkfalk	bredstj.labb +	nattskärre
spetsbergsgås +	jaktfalk +	dvärgmås	kungsfiskare
snögås	pilgrimsfalk +	vittrut +	biätare +
stripgås	rapphöna	tretåig mås +	blåkråka +
vitkindad gås	vaktel	kentsk tärna	härfågel

gråspett +	svarth.buskskvätta +	taigasångare +	vinterhämling
vittr.hackspett +	ringtrast	brandkr.kungsfågel +	snösiska +
tretåig hackspett	flodsångare	mindre flugsnappare	bändelkorsnäbb +
tofslärka +	vassångare +	halsb.flugsnappare +	större korsnäbb
berglärka +	busksångare +	skäggmås	fallbit
fältpiplärka +	kärrsångare	pungmes +	stenknäck
rödstr.piplärka	trastsångare	sommargylling	lappsparv
sådesärila (yarelli)+	härmsångare	svartp.törnskata +	snösparv
försärila	höksångare	rödhuvad törnskata +	ortolansparv
gårdsmyg	lundsångare +	svartkråka +	videsparv
svart rödstjärt ♀ +	kungsfågelsångare +	gulhämling +	kornsparv +

+ bakom namnet = utförlig beskrivning, gärna på raritetsblankett.

C Samtliga observationer under markerade månader, samt för vissa arter uppgift om häckning eller iakttagelse under häckningstid.

Art	J	F	M	A	M	J	J	A	S	O	N	D		
storlom		x	x									häckning	x	
svarthakedopping		x	x										häckningstid	x
skäggdopping			x	x										x
storskarv													häckningstid	
häger													häckning	
sångsvan													häckningstid	
grågås		x	x										häckning	x
sädgås		x	x											x
bläsand		x	x										häckningstid	x
kricka		x	x										häckningstid	x
stjärtand		x	x										häckningstid	x
skedand		x	x										häckningstid	x
bergand													häckningstid	
alfågel													häckningstid	
svärta		x	x											x
salskrake		x	x										häckningstid	x
bivråk		x	x	x	x								häckning	x x x
havsörn													häckning	
brun kärrhök		x	x	x									häckning	x x
blå kärrhök		x	x										häckningstid	x
duvhök													häckningstid	
fjällvråk		x	x											x
ormvråk		x	x										häckning	x
fiskgjuse		x	x										häckning	x x
stenfalk		x	x										häckningstid	x
tjäder													häckning	
vattenrall		x	x	x										x x
rörhöna		x	x										häckningstid	x
trans		x	x										häckning	x
strandskata		x	x											x
mindre strandpipare		x	x	x									häckningstid	x x
större strandpipare		x	x	x									häckningstid	x x
ljungpipare		x	x	x									häckningstid	x
kustpipare		x	x	x	x	x								x
tofsvipa		x	x											x
kustsnäppa		x	x	x	x	x	x							x x
mosnäppa		x	x	x	x									x x
småsnäppa		x	x	x	x									x x
spovsnäppa		x	x	x	x	x	x							x x
kärnsnäppa		x	x	x									häckningstid	x
brushane		x	x	x									häckningstid	x
enkelbeckasin		x	x											x

morkulla	x x		x
storspov	x x x	häckningstid	x
svartsnäppa	x x x		x x
rödbena	x x x	häckningstid inl	x x
gluttsnäppa	x x x		x x
skogssnäppa	x x x		x x x
grönbena	x x x	häckningstid	x x
drillsnäppa	x x x		x x
roskarl	x x x	häckning	x x
labb	x x x	häckning	x x
silltrut	x x	häckning inl.	x
havstrut		häckning inl.	
skröntärna	x x x	häckning	x x
silvertärna	x x x		x x x
fisktärna	x x x		x x x
tordmule	x x	häckning	x
skogsduva	x x		x
ringduva	x x		x
gök	x x x x		x x x
hornuggla	x x	häckningstid	x
jorduggla		häckningstid	
tornseglare	x x x x		x x x
göktyta	x x x		x x x
mindre hackspett		häckningstid	
trädlärka	x x x	häckning	x x
sånglärka	x		x
backsvala	x x x	häckning	x x
ladusvala	x x x		x x
hussvala	x x x		x x
ängspiplärka	x x		x
trädpiplärka	x x x		x x
skärpiplärka	x x x	häckning	x x
sädesärla	x x		x
gulärla	x x x	häckningstid	x x
strömstare		x x x x x x	
sidensvans		x x x	
järnsparv	x x		x
näktergal	x x x x		x x x
blåhake	x x x x	x	x x
rödhake	x x		x
rödstjärt	x x x		x x
buskskvätta	x x x		x x
s tenskvätta	x x x		x x
taltrast	x x		x
rödvingetrast	x x		x
dubb eltrast	x x		x
gräshoppssångare	x x x x		x x x
sävsångare	x x x x		x x x
rörsångare	x x x x		x x
svarthätta	x x x		x x
ärtsångare	x x x x		x x
törnsångare	x x x x		x x
trädgårdssångare	x x x x		x x
grönsångare	x x x		x x x
gransångare	x x x	häckningstid	x
lövsångare	x x x		x x
grå flugsnappare	x x x x		x x
svartvit flugsnappare	x x x		x x
törnskata	x x x x		x x
varfågel		häckningstid	
nötkråka		häckning	
råka		häckningstid	

corp		häckning	
bergfink		häckningstid	
steglits		häckning	
hämpling	x x x		x x
gräsiska		häckningstid	
rosenfink	x x x	häckning	x x x
sävspärva	x x		x

D Samtliga inlandsobservationer av följande arter:

storskarv
 ejder
 alfågel
 svärta
 småskrake
 hävsörn
 kustpipare
 kustsnäppa
 mosnäppa
 småsnäppa
 spövsnäppa
 kärrsnäppa
 roskarl
 labb
 silvertärna
 skärpiplärka

Rapporterna insändes senast 15.2 1989 till Leif Karlsson, Ringvägen 23 A,
 645 51 Strängnäs.



*Inlandsobs av silvertärna skall
 rapporteras! Foto:Tero Niemi.*

sjön Nasen i Eskilstuna kommun
- värdefull fågelokal med nytt fågeltorn

Gösta E Nilsson

Fisrm fortsätter här med presentationen av fågellokaler i Sörmland med sjön Nasen, belägen på gränsen mellan Barva och Kjula socknar i Eskilstuna kommun. Vår förhoppning är att i kommande nummer få återkomma till fler lokaler.

Ornitologiska klubben i Eskilstuna (OKE) har alltid betraktat sjön Nasen med omgivande skogar som en värdefull fågelokal. Den har också uppmärksammats som ett områdemed högt naturvärde i förslaget till naturvårdskatalog för Eskilstuna kommun. Sedan 1973 är sjön fågelskyddsområde med förbud på fågeljakt. Men i brist på goda observationsplatser har sjön tidigare varit ganska svårtillgänglig.

Under eftersommaren 1986 uppfördes ett fågeltorn i NO kanten av sjön och med ens kom Nasen att ligga öppen och lätt övervakad. Sjöns lilla format ger utmärkt möjlighet att från fågeltornet studera nästan allt som sker i sjön.

Sjön är endast ca 1 km² stor. Halva ytan täcks av bladvass och sjön är mycket grund. I gränsen mellan blankvatten och vassbältet finns många, ofta vassbevuxna holmar.

Genom att sjön omges av växlande biotoper finns ett rikt fågelliv även i sjöns närhet. Där finns strandskog, buskar, småkärr, barrlöv- och blandskog, hagmark och betade fält.

ÖVERVÄGANDEN FÖRE TORNETS TILLKOMST

Stor tveksamhet rådde inom klubben om lämpligheten av att bygga ett fågeltorn vid Nasen, med tanke på störningsrisken, t ex för sångsvanen som ofta vistas i sjön. Länsstyrelsens Naturvårdsenhet fann att ett fågeltorn kunde ha en positiv, kanaliserande effekt: "De många fågelintresserade kommer att studera sjön från en plats, vilket i sig borde minska störningarna för djurlivet" skrev länsstyrelsen.

OKE-arna hade också tänkt om och handlat i dessa banor. På vägvisarskylten påminns besökarna om det rika djur- och fågellivet i området och uppmanas iakttaga försiktighet. Efter ett drygt års erfarenhet märks endast mycket små effekter på fågellivet. Det häckande sångsvansparet t ex simmade lugnt mot de bortre vassarna om paret råkade ligga nära tornet då besökare anlände.

MYNDIGHETER OCH MARKÄGARE POSITIVA

Marken uppläts utan kostnad av Östra Sörmlands häradsallmänning och betes- och jaktarrendatorer lade inga hinder i vägen. Eskilsåsa kommun lät sin arbetsmarknadsavdelning bygga tornet gratis och klubben fick dessutom 3.000 kr i anslag. Vi fick prima rivningsvirke av kommunen och därmed täckte anslaget övriga materialkostnader t ex spik, träskyddsmedel mm.

Fågeltornet invigdes den 20 augusti 1986 av kommunfullmäktiges ordförande Folke Källström inför 75 OKE-are och inbjudna gäster. Den fina invigningsfanfaren stod sjöns tranor för - de trumpetade just då Folke Källström klippte av det blågula bandet.

FÄGLARNA VID SJÖN

Tornet har varit välbesökt under det första året och OKE-arna har också berömvärd omfattning noterat sina observationer i tornets dagbok. Från i huvudsak detta material har en artlista upprättats. Den omfattar ca 120 arter, varav 68 bedöms vara säkra eller troliga häckningar. Här följer ett urval:

Änder, sothöns mfl: Gräsanden häckar i sjön. Under 1987 fick de fram 13 kullar med sammanlagt 63 ungar. Sammanhållna par av kricka iaktogs under häckningstid, men häckning kunde inte konstateras. Andra änder som observerades i sjön under 1987 var bläsand, skedand, stjärtand, brunand, vigg, knipa, storskrake och salskrake. Av sothöns fanns 10 revir, men mycket regn i mitten av maj dränkte de flesta bona. Efter omläggning lyckades fyra par få fram 17 ungar. Rörhöna har observerats en gång. Vattenrall har hörts från flera håll i sjön.

Vadare: Skogssnäppa och enkelbeckasin spelade över sjön från mitten av maj till mitten av juli. Vattenståndet i sjön medgav ofta de större vadarna födosök och rastning i den grunda sjön. Under flyttningstid sågs gluttsnäppor, svartsnäppor och grönbenor. Under vårsträcket sågs även enstaka rödbenor och brushanar.

Måsar: I slutet av april var förhoppningarna stora att en skrattmåskoloni skulle etablera sig i sjön. Men de 150 - 175 fåglarna som vistades i sjön en knapp vecka, drog vidare till andra lokaler.

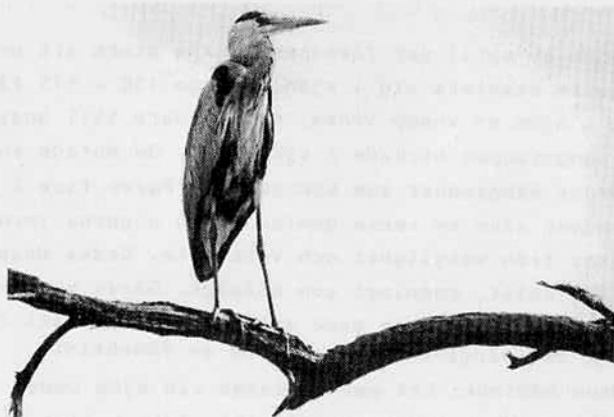
Svanar: Ett sångsvanpar häckade i sjön 1987. De motade energiskt bort såväl andra sångsvanar som knölsvanar. Paret fick 5 ungar som tyvärr endast blev en vecka gamla. Medan ungarna levde sågs de snappa insekter från växtlighet och vattenyta. Dessa dagar var vädret ovanligt kallt, regnigt och blåsigt. Därav var insekstillgången begränsad. Även om mink setts i sjön vid ett tillfälle är det troligt att sångsvanens ungar dog av födobrist.

Rovfåglar: Brun kärrhök: Ett par vistades vid sjön under häckningstid och båda makarna drog bomaterial. Inte heller bruna kärrhöken lyckades med sin häckning 1987. Bivråk: Två bivråksbon finns i sjöns närhet. Från slutet av maj till mitten av augusti gladde fåglarna tornbesökarna med sin grandiosa spelflykt. Ibland av flera fåglar samtidigt. Den kyliga sommaren 1987 drabbade även bivråken med dålig förekomst av de insekter som är fågelns huvudföda och några ungar producerades inte i år. Bivråkarna uppehöll sig ändå i bonas närhet tills flyttningen i augusti.

Övriga rovfåglar: Ormvråken häckade i sjöns närhet, lärkfalken jagade över sjön från slutet av juni till början av augusti. Fiskgjusen besökte då och då sjön för fiske. Sparhök och duvhök har setts från tornet. Ett celebret besök noterades i dagboken 17 april. En pilgrimsfalk förorsakade panik bland hundratals fåglar som stod på den ruttnande isen - mest kajor, kråkor, skrattmåsar och gråtrut. Den slog inget byte och fortsatte sin resa mot norr efter en till synes förströdd jakt bland flygande fågelflockar.



Pilgrimsfalk sågs vid Nasen våren-87.
Foto: Karl-Erik Fridzén.



*Häger iakttas regelbundet vid Nasen
efter häckningssäsongen.
Foto: Tero Niemi.*

Trana och häger: Tranor observerades regelbundet under häckningstid, men några ungar sågs inte. Många hägrar vistades i sjön efter häckningstid, som mest ett 20-tal.

Skogshöns: Orrbubbel hördes från flera håll under vår och försommar och ett par järpe häckade i närheten av tornert. Den 6 juli sågs kullen vid tornet, därav två av ungarna i torntrappan!

Mindre hackspett: Har varit föremål för specialstudier enligt projekt mindre hackspett. Två par observerades i sjöns närhet under häckningstid. Häckning konstaterades för ett par. Bohålet upptäcktes 27 juni, dagen innan ungarna lämnade boet.

De här uppräknade arterna är ett urval av lokalens fåglar. Välkommen till Nasen och upptäck vad denna trevliga lokal i övrigt erbjuder!

Ett tillägg till artlistan från 1988: Skäggmes observerades under vintern. För mer information hänvisas till 1988 års fågelrapport som publiceras i nr 2 1989.

VÄGBESKRIVNING

Som nämnts i ingressen ligger sjön Nasen på gränsen mellan Barva och Kjula socknar i Eskilstuna kommun. Om du kommer E:3an, lämna denna nära Barva kyrka och kör söderut mot Prostökna. Efter exakt 5 km: tag till höger vid Karlkulls. Där finns en P-plats med vägvisare: Fågeltorn 0,6 km. Den stig som därifrån leder till tornet är "snitslad" med fågelholker.

Manus inkommet februari 1988.

Gösta E Nilsson, Frisörvägen 4, S-632 23 Eskilstuna

AGNE SWENZÉN

Liksom 1987 gjordes i våras ett försök att följa de vanligaste flyttfåglarnas ankomst till Sörmland. 60 arter skulle noteras i det formulär som skickats ut, med datum och plats när de påträffats för första gången. 27 mer eller mindre ifyllda protokoll har inkommit, vilket är något mindre än föregående år. Nedan följer en kort beskrivning av vädret våren 1988 (mars-maj) som bygger på egna anteckningar samt uppgifter ur SMHI's skrift *Väder och Vatten*.

VÄDRET VÅREN 1988

Månaden mars blev kallare än normalt i nästan hela landet. Snömängderna ökade i början av månaden och hela landet hade snötäckte som låg kvar större delen av mars. De första vårfåglarna, såsom ringduva, stare, tofsvipa och sånglärka dök dock upp ca en vecka tidigare än föregående år.

Inledningen på april blev relativt varm med sol och temperaturer på upp till 10 grader på eftermiddagarna. Den 9:e kom vintern tillbaka då ett intensivt lågtryck passerade åt NO och förde med sig varmare sydvindar. De följande dagarna passerade flera nederbördsområden med regn och snö upp över landet. Den 22:a fick vi en ny påminnelse om vintern då ett flera cm tjockt snötäckte åter täckte marken. Avslutningen av april blev bra med allt varmare dagar på upp till 15 grader, men med kyliga nätter. Totalt sett blev april kallare än normalt och med normal nederbörds mängd.

Maj blev varmare och med mindre nederbörd än normalt. Från den 6:e och fram till den 20:e låg ett högtryck över mellersta Sverige som gav många soliga och varma dagar. Några mindre lågtryck passerade och ett högtryck växte åter till i slutet av månaden med varma ostvindar och temperaturer på 25-30 grader på många platser.

ÖVRIGA KOMMENTARER

En intressant iakttagelse av årets undersökning är den markanta uppdelningen av tidiga vårarter och de som kommer i månadsaskiftet april-maj. Med undantag av drillsnäppa så noterades inte en nyanländ art på 18 dagar vilket är anmärkningsvärt. En av orsakerna till detta var förmodligen vädret som under denna period var mycket dåligt med flera lågtryck och nederbördsområden som passerade Sverige. Från den 22 april till 7 maj var en mycket intensiv period då nästan alla övriga flyttfåglar noterades med smärre avvikelser jämfört med föregående år. Största avvikelse för någon av dessa arter är nio dagar och gäller ärtsångare. I tabellen på nästa sida anges ankomstdatum då arterna setts för första gången under våren. Föregående års förstdatum kan ses i den högra delen av tabellen. Ett streck (-) till höger i tabellen innebär att arten ej rapporterades 1987. Slutligen vill jag rikta ett tack till samtliga rapportörer som gjort denna sammanställning möjlig.

RÄTTELSE

I föregående års sammanställning i FiSrm 87:92-93 står det fel datum för gräshoppingsångare. Förstdatum skall vara 16.5 och ej 19.5 som felaktigt angivits i tabellen.

ART	Ankomstdatum				
	-88	-87			
Skogsduva	7.3	12.3	Fiskgjuse	4.4	7.4
Ringduva	11.3	21.3	Drillsnäppa	13.4	-
Tofsvipa	12.3	20.3	Grönsångare	22.4	30.4
Stare	12.3	18.3	Lövsångare	22.4	20.4
Hämpling	12.3	31.3	Svart vit flugsn.	22.4	26.4
Ormvråk	14.3	22.3	Rödstjärt	24.4	1.5
Sånglärka	14.3	21.3	Trädpiplärka	26.4	24.4
Rördrom	20.3	-	Buskskvätta	28.4	30.4
Strandskata	20.3	12.4	Göktyta	29.4	29.4
Fishtëarna	20.3	14.4	Ladusvala	29.4	24.4
Brunand	21.3	10.4	Gulärka	29.4	25.4
Sädesärka	21.3	3.4	Hussvala	30.4	23.4
Bofink	21.3	16.3	Näktergal	30.4	5.5
Taitrast	22.3	3.4	Svarthätta	30.4	3.5
Trana	27.3	30.3	Rörsångare	1.5	1.5
Sävparv	27.3	29.3	Grönben	2.5	-
Morkulla	28.3	30.3	Grå flugsnappare	2.5	1.5
Angspiplärka	29.3	28.3	Silvertärna	3.5	25.4
Kricka	31.3	7.4	Lärkfalk	5.5	28.4
Skäggdopping	1.4	-	Backsvala	5.5	9.5
Gravand	1.4	17.4	Sävsångare	6.5	1.5
Enkelbeckasin	1.4	29.3	Gök	7.5	9.5
Storspöv	1.4	-	Ärtsångare	7.5	16.5
Skogssnäppa	1.4	5.4	Törnsångare	7.5	15.5
Järnsparv	1.4	29.3	Tornseglare	10.5	9.5
Rödhaake	1.4	3.4	Trädgårdssångare	11.5	2.5
Rödvingetrast	1.4	29.3	Gräshoppsångare	14.5	16.5
Stenskvätta	2.4	10.4	Törnskata	17.5	9.5
Bläsand	3.4	-	Rosenfink	17.5	17.5
Brun kärnhök	4.4	31.3	Bivråk	23.5	14.5

Ankomstdatum för 60 sörmländska flyttfågelarter våren 1988. Arterna står i tabellen i den ordning som de har inrapporterats.



"Jag skall rapporteras första gången på våren".
Foto: Tero Niemi.

SETT I MARKERNA

PER-ERIC BETZHOLTZ

Under denna rubrik kommer i fortsättningen aktuella fågelobservationer från Södermanland att presenteras. Uppgifterna är preliminära och huvudsakligen inhämtade per telefon varför enstaka felaktigheter rörande datum, antal ex mm kan förekomma.

Påpekas bör också att ovanligare iakttagelser ännu inte har granskats av Lrk eller, i förekommande fall, av Rk. Denna första sammanställning behandlar månaderna augusti-oktober.

AUGUSTI

I början av månaden anlände de första bläsänderna norrifrån. Likaså sågs bergfink på flera håll runt den tionde.

9 silvertärnor sträckte söderut över Älspångaviken, Vadbro den 7:e, och unga dvärgmåsar passerade västerut vid Kvicksund den 8:e med 9 ex och den 17:e med 1 ex. Att turkdjvan minskat i länet de senaste åren är allmänt känt, men en observation i Valla om 2 ad+4 juv visar att det lilla beståndet där fortfarande finns kvar.

Mindre flugsnappare iaktogs på ett par håll i Eskilstunatrakten och 1 ex ringmärktes vid Snäckviken, Nyköping. Där fångades också en ung flodsångare den 15:e. Skäggenes observerades vid tre tillfällen på Brandholmen, Nyköping mellan den 7:e och 13:e, rörande 2-4 ex. En ovanlig tidig obs som oundvikligen framkallar misstankar om häckning. Slutligen kan nämnas en inlandsobs av en juv gravand i Nasen, Barva den 14:e.

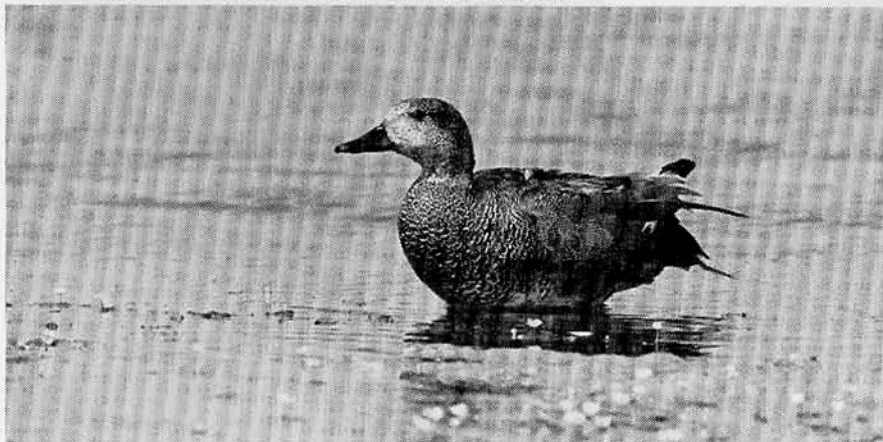
SEPTEMBER

Många beckasiner rastade på flera håll. Bl a iaktogs 3 "dvärgar" vid Snäckviken och hela 8 stycken! vid Pilkrog, Järna. På den senare lokalen räknades även hela 50 "enkla" vid samma tillfälle.

En videsparv sågs vid Pålsundet, Mörkö den 14:e och rödstrupig piplärka + lappspurv passerade kustområdena i förhållandevis rikliga mängder.

En artren flock på ca 25 bläsgäss sträckte över Frösäng, Oxelösund den 25:e, en pilgrimsfalk över Marsäng, Oxelösund den 27:e och en härfågel vid Solvik, Torshälla den 30:e avslutade månaden.

Från Hartsö-Enskär fågelstation kom rapporter om 2 ringmärkta taigasångare, 1 märkt hökuggla samt enstaka sparv- och pärlugglor.



Snatterand iaktogs vid Mörkö, oktober-88.
Foto: Karl-Erik Häger.

Runt Stensjön, Stora Malm har ett större antal fasankycklingar satts ut, vilket medfört att flera fjällvråkar och blå kärrhökar rastade en längre period i området. Vid Mörkö rastade 2 snatteränder den 2:a och vid Sundbyholm, Sundby fanns 2 ad+4 juv vitkindade gäss under hela månaden.

Skäggsesar sågs på ett par håll i samband med högflykten vid Tåkern. Från Sandasjön, Mörkö rapporterades 5 ex den 14:e, från Brandholmen, Nyköping 5 ex den 16:e och från Snäckviken 4 ex den 18:e.

I Nyköping iaktogs också en svart rödstjärt och en ringtrast på Brandholmen den 9:e.

Vidare ringmärktes 1 gransångare av den östliga rasen "tristis" vid Snäckviken den 15:e och en snösiska den 18:e. Från Hartsö-Enskär rapporterades om ytterligare 1 märkt taigasångare samt 1 ringmärkt kungsfågelsångare. Dessutom försågs ett 20-tal pärlugglor med ring och en tallbit sågs tillfälligt i början av månaden. Vid Pilkrog, Järna sågs 1 kungsfiskare en kort stund den 16:e och vid Älspångaviken sträckte 2 trädlärkor den 20:e.

Månadens stora händelse har annars varit de enorma mängder sidensvans som formligen "vält" in över länet från 10-15:e och framåt. Småflockor om 20-50 ex sågs i det närmaste överallt och ett par riktigt stora ansamlingar, den största på ca 2.500 ex !! sågs i Eskilstuna.



En flock om ca 2500 sidensvans sågs i Eskilstuna oktober-88. Foto: Karl-Erik Fridzén.

Månaden avslutades med 2 mindre sångsvanar i Strandstuguviken, Nyköping den 30:e.

Slutligen ett par uppgifter om inlandsobsar av marina änder. Svartor iaktogs med 1 hanne Lövön, Hjälmararen den 18:e, 1 hona Sundbyholm, Sundby den 22:a samt hela 10 ex i Närsjöfjärden, Eskilstuna också den 22:a. I månadsskiftet sällskapade 1 alfågel och 1 bergand med storskrakar i Dunkern vid Ånhammar.

Per-Eric Betzholtz

Kontakttelefon: 0157-11253.

Ring in edra obsar från november 1983 och framåt på detta nummer.

PROJEKTRAPPORTER

Under denna rubrik kommer FiSrm att presentera olika fågelprojekt som pågår runt om i Sörmland. Ni som ansvarar för olika projekt är välkomna med manus till redaktionen.

BLACKSTAPROJEKTET 1987

Det tredje verksamhetsåret vid Ålspångaviken, Blacksta är nu över. På programmet har stått ringmärkning, observationsstudier samt noteringar om häckfåglar. Någon organiserad inventering av dessa har ej skett.

OBSERVATIONER

Fågelåret 1987 började med en övervintrande varfågeloch en ung kungsörn vid ett par tillfällen i januari-februari. Under våren sågs fyra nya projektarter: Smådopping, snatterand, småskrake och brun glada. Den senare utgjorde det fjärde sörmländska fyndet. Vidare sträckte en lappsparv norrut i början av maj. Sommaren gav enstaka obsar av sill- och havstrut, medan en mosnäppa sträckte söderut i augusti. Höstens begivenhet var 4-6 skäggmeser som rastade i början av oktober. Av dessa kunde även två ringmärkas. Totalt har nu under projektets tre år 185 arter iakttagits.

HÄCKNINGAR

Tre nya häckarter noterades under 1987: Grågås, kricka och rosenfink. Av dessa ringmärktes två unga rosenfinkar ur en kulöl på fyra. Vidare kan nämnas häger 1 par, härmsångare 1-2 par, mindre hackspett 2 par samt brun kärrhök 2 par.

RINGMÄRKNING

Ringmärkningen gav totalt 1.561 märkta fåglar av 53 arter. Resultatet var klart sämre än 1986 och kan förklaras med den kyliga och regniga sommaren. Många häckningar misslyckades vilket medförde ett mindre antal ungfåglar av sångare och sävsparv samt törnskata. Dominerande fångstart blev, precis som under föregående år, rörsångare följt av lövsångare och sävsparv. Årets glada överraskning var 110 sävsångare, vilket nästan var lika mycket som de två föregående åren tillsammans. Övanligare fångster, förutom rosenfink och skäggmes, var hornuggla, drillsnäppa, hämpling och gråhopsångare. Vidare kontrollerades en norskmärkt blåhake några dagar i september, förutom de nio som ringmärktes.

DVRIGT

Under året har Flenskretsen av SNF besökt ringmärkningsverksamheten, liksom ett tiotal högstadiel elever från Flen under en friluftsdag i maj. Utförlig rapport kan beställas från underretningsenheten för 10 kronor. Där redovisas bl.a samtliga ringmärkningsciffror, kontroller och återfynd.

För Blackstagruppern:

Per-Eric Betzholtz
Januarivägen 8 G
642 00 Flen

STRÖMSTARAR KRING NYKÖPING VINTERN 1986-87.

JAN GUSTAFSSON

Även under vintersäsongen 1986-87 studerades strömstarna i bäckar kring Nyköping, men de undersökta lokalerna hade nu utökats till 28 mot föregående säsong 12 lokaler (Gustafsson 1986). Vid 18 lokaler har det funnits strömstare vid något besöksstillfälle. De nya besökslokalerna redovisas nedan.

Denna säsong märktes 19 ex vid 13 lokaler. Det var 5 gamla fåglar och 14 unga, fördelningen på kön var 9 hanar och 10 honor.

En främmande kontroll fångades den 25.10.86 vid Fågelhyttan, Nyköping. Den var märkt den 23.5.85 vid Vedeby, Vadstorpsån, Björkvik av strömstaregruppen i Norrköping.

Av våra egna äldre märkningar kontrollerades en strömstare vid Härnackalund, Estuna, Uppland den 12.3.87. Vi hade märkt den vid Fada gård den 1.11.85.

Egna kontroller av märkta strömstare från de två föregående säsongerna gjordes också. Ett exemplar från vardera 84/85 och 85/86, den förra har nu kontrollerats vid fyra tillfällen, nämligen 15.12.84 vid Buskhyttan, 1.11.85 vid Fada gård, 16.11.85 vid Fågelhyttan och 6.12.86 vid Ålbäck. Alltså vid höstflyttning eller precis i början av vinterperioden, för att sedan under vintern vara försvunnen från våra lokaler. Den bör alltså vara tagen under höstflyttning tre höstar i rad på våra lokaler.

APPENDIX

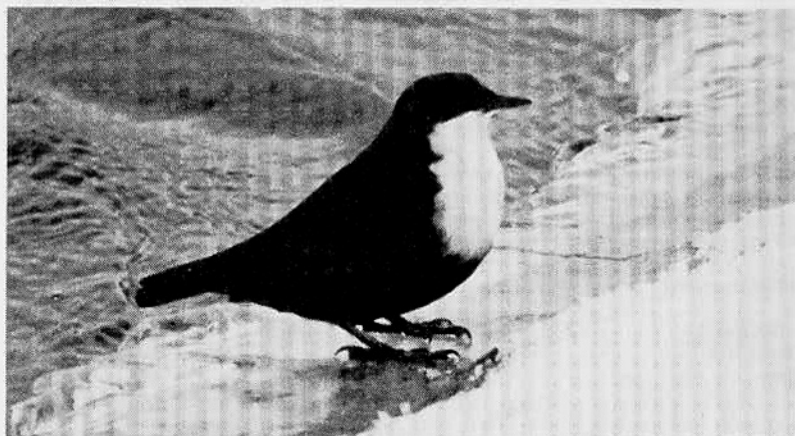
Nya lokaler säsongen 1986/87.

Dambroången, Förcla, Gislekvarn, f.d Karlfors kvarn, Kristineholm, Lundströmmen, Nynäs, Perioden, Sjösa, Svärta, Sägarstugan, Ullaberg, Ånga samt vid Norrköping Djupvik-Åbacken, Kvarsebo och Vrångsjön.

REFERENS

Gustafsson, J. 1986. Strömstarestudier i södra Sörmland.
- Fåglar i Sörmland 19:94-99.

Jan Gustafsson, Sköldvägen 5, S-613 00 Oxelösund.



Studier av strömstare är ett av flera fågelprojekt.
Foto:Tero Niemi

HÖSTSTRÄCKET AV LÖVSÅNGARE (*PHYLLOSCOPUS TROCHILUS*) VID HARTSÖ-ENSKÄR FÅGELSTATION.

The autumn migration of Willow Warbler (*Phylloscopus trochilus*) at Hartsö-Enskär Bird Observatory.

PER-ERIC BETZHOLTZ

Hartsö-Enskär fågelstation ligger i Södermanlands yttre skärgård mellan Oxelösund och Trosa (58,41 N/17,19 E). Ringmärkning och observationsverksamhet bedrivs här varje år från början av augusti till slutet av oktober. I denna uppsats behandlas höststräcket av stationens näst vanligaste fångst- art, lövsångaren, både vad gäller förlopp och mer ingående analys av biometrisk data och flyttningvägar. Uppsatsen delas upp i två avsnitt. Del 1 omfattar introduktion, resultat och vinglängder. Del 2 omfattar vikter, återfynd samt "summary" och litteraturlista. Denna del beräknas publiceras i FiSrm nr 1 1989 med beräknad utgivning april-maj 1989.

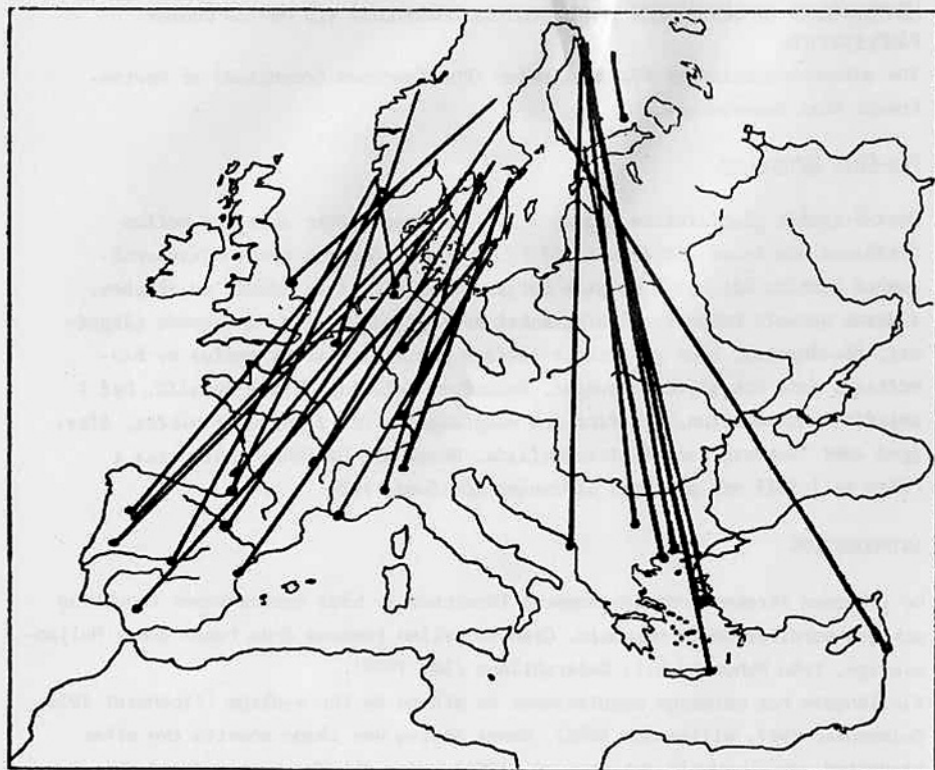
INTRODUKTION

De i Norden förekommande lövsångarna företräds av både nominatrasen *trochilus* och den nordliga rasen *acredula*. Gränsen mellan raserna dras tvärs genom Mellansverige, från Bohuslän till Östergötland (SOF 1978).

Vinglängden hos nordliga populationer är större än för sydliga (Ticehurst 1938, Salomonsen 1945, Williamson 1976). Denna ökning har länge ansetts ske efter breddgrad, men Lundwall och Persson (1984) menar att ökningen snarare sker i en klin från SW mot NE. I Sydnorge och Mellansverige bör därför finnas en bred övergångszon där individer från båda raserna häckar inom samma område.

Under vintern påträffas *trochilus* i Västafrika och *acredula* i Östafrika (Williamson 1976). Sydsvenska fåglar av rasen *trochilus* har en sydvästlig flyttningssiktning medan nordsvenska och finska fåglar av rasen *acredula* har en sydöstlig. Dessa flyttningvägar återspeglas också av Zinks återfyndskarta (1973) för pull- och under häckningstid ringmärkta adulta lövsångare (figur 1).

Lövsångaren har en utpräglad könsdimorfism i fråga om storlek, hanen är nästan 10% större än honan. I vinglängd rör sig skillnaden om 4-5 mm (Niemeyer 1969, Williamson 1976, Norman 1983). Detta gör att könen åtminstone under häckningstid är lätta att separera från varandra. Figur 2 visar vinglängden hos hanar respektive honor ur olika populationer under häckningstid. Data är hämtade från Norman (1983), Schönfeld (1982), Lundwall och Persson (1984), Ebenman och Nilsson (1980), Jacobsson (opubl.), Tianen (1982) samt Arvidsson och Neergård (LUVRE). De data Jacobsson uppgivit från Tovatorps forskningsstation i Södermanland är omräknade från mätmetod två till tre enligt Svensson (1984, s.17).



Figur 1. Kartan visar återfynd av nordiska lövsångare vilka ringmärkts som boungar eller adulta fåglar på häckplats. Ursprungliga data från Zink(1973).Kartan ritad efter Hedenström och Pettersson(1984).

Ungfågllarna har under höststräcket kortare vingpennor än de adulta. I genomsnitt är vinglängden 2-3 mm mindre än de adultas (Niemeyer 1969, Norman 1983, Tianen 1983). Då Enskär till uteslutande del berörs av ungfåglar betyder det att populationen varifrån ungfågllarna kommer har 2-3 mm längre vinglängd. Vidare visar ungfågllarna inom geografiskt skilda populationer ingen generell tidsskillnad i bortflyttandet från häckningsområdet (Högstedt och Persson 1982). Det betyder att nordliga och sydliga populationer börjar höstflyttningen vid relativt sett lika ålder.

MATERIAL OCH METODER

Uppsatsen bygger på ringmärkningsdata insamlade vid Hartsö-Enskär fågelstation under åren 1965-84. De första åren bedrevs verksamhet bara på öns mellersta och norra delar, mellan 1969-71 både på norra och södra delen och från 1972 endast på den södra delen. Under de år verksamhet bedrevs både i norr och söder blev fångsterna betydligt större i norr (Nord 1973). Vid ett par tillfällen har det drivits en parallellstation på Storrö, en knapp km öster om Enskär. Mätvärdena härifrån behandlas inte i uppsatsen beroende på att man använt linjal utan stoppkloss,

Fångsten har bedrivits med japanska slöjnet av ett antal som varit relativt konstant placerade sedan 1972. Vid jämförelser av årstotaler bör därför siffrorna före 1972 behandlas med viss försiktighet, då fångstinsatsen inte kan betraktas som homogen i förhållande till senare år.

Under åren 1965-68 och 1976-84 har biometriska data som vinglängd, vikt och fettgrad insamlats. Här används dessa data från 1976 och framåt för att uppnå största möjliga kontinuitet. Infångade fåglar har vägts med Pesola fjädervåg (0-30 g) till 0,1 g när. Vinglängden har tagits med mm-linjal och stoppkloss enligt maximimetoden (Svensson, 1984). Närmast hela mm har avlästs. Fettgraden



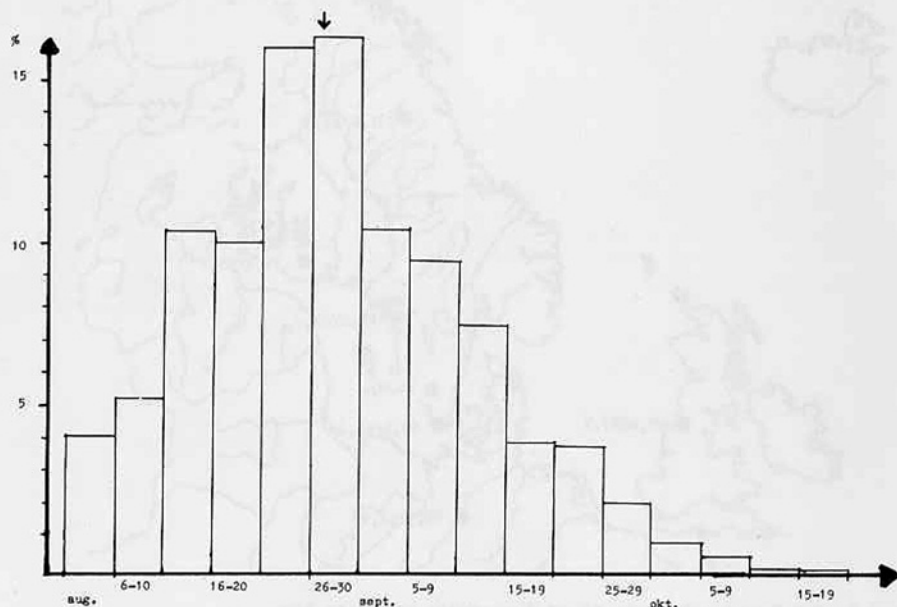
Figur 2. Medelvärden för vinglängd hos adulta häckande lövsångare från olika populationer. Hanar och honors medelvärden anges var för sig. Källor: se texten.

har klassats enligt den sexgradiga skala som Busse och Kania presenterade 1970. Vikterna har jag betraktat som homogent avlästa och använt direkt i bearbetningen. Vinglängderna har kalibrerats så långt möjligt mellan olika märkare under säsongerna. Ett par märkares mätningar har strukits då inte betryggande kalibrering kunnat ske. Fettklasserna har jag helt låtit bli att bearbeta då jag redan i arbetets inledning upptäckte att olika märkares bedömning ofta kunde skilja sig med två steg. Att bara använda samma märkares fettklassning lät sig inte heller göras då materialet i detta fall blev för litet. Istället baserar jag värden på fettmängd i uppsatsen från en korrelation mellan vinglängd och fettfri vikt. Till denna har endast fåglar med fettklass noll och ett använts.

RESULTAT

Sträckförlopp

Höststräcket av lövsångare på Enskär börjar runt den 10 augusti (figur 3). Dessförinnan är det bara lokala häckfåglar och fåglar från helt närbelägna öar som fångas. Några större ungfågelrörelser under juli och början av augusti förekommer men inte på Enskär. Detta förhållande beskrivs även av Nord (1971). Rörelser av lokala bestånd i större skala förekommer så nära som en dryg mil från Enskär, vid Strandstuguviken strax utanför Nyköping. Även i



Figur 3. Den totala fångsten 1976-84, med hänsyn tagen till antalet fångstdagar, fördelad på pentader (n=3883). Medianfångstdatum markerat med en pil.



Höststräcket vid Hartsö-Enskär fågelstation
har specialstuderats. Foto: Tero Niemi.

Nyköpings utkanter förekommer märkbara ungfågelrörelser. Från mitten av juli drar ungfågelsamlingar runt på födosök, under skiftet juli/augusti avmattas dessa rörelser. Med höststräckets start en bit in i augusti ökar antalet lövsångare igen (U. Widemo, muntl.).

Sträcket på Enskär pågår sedan i större omfattning fram till 10-15 september. Sträcktoppen infaller mellan den 20-30 augusti med medianfångstdatum den 27:e. Efter den 15 september avmattas sträcket succesivt. Bara vid ett par tillfällen med lämpliga väderförhållanden har nämnvärda siffror uppnåtts efter den femtonde. Det sista datum lövsångare fångats är den 16 respektive 17 oktober. Någon tidig och sen topp i sträckförloppet vilket visats från andra lokaler, bl a Ottenby (Hedenström och Pettersson 1984) föreligger inte vid Enskär. Fångsten ökar till ett maxvärde varefter det avtar succesivt. Dock kan studium av enskilda fångstår ibland ge en tydlig tvåtoppighet i sträckförloppet. Dessa inträffar då 10-20 augusti och runt 10 september. De år detta inträffar uteblir också oftast den normala toppen mellan 20-30 augusti. Orsaken till ovanstående kan tillskrivas följande förklaring. En tvåtoppighet visar sträcktopparna för olika populationer under hösten. Att denna inte alltid syns beror på att fångstsituationen på Enskär är så väderberoende, vissa år har periodvis gett mycket lämpligt fångstväder medan dessa förhållanden under andra år uteblivit eller inte inträffat under lövsångarens sträckperiod. Att det rör sig om olika populationer som passerar visas längre fram i uppsatsen.

Under åren 1981-84 har lövsångarna åldersbestämts enligt Svensson (1975) och Pettersson (1981). Ungfågeln har därvid visat sig dominera totalt. Adulta fåglar utgör endast 4,9% av fångsten. Denna fördelning överensstämmer väl med exempelvis Ottenby, där 2-3% av lövsångarna är adulta (Hedenström och Pettersson 1984). På Enskär sträcker de adulta fåglarna en vecka innan de juvenila. Medianfångstdatum för de adulta är den 20 augusti, medan detta datum för de unga sammanfaller med det totala materialets, dvs den 27:e. De adultas sträck är också mer koncentrerat. Nära hälften av alla adulta fåglar fångas mellan den 11 och 20 augusti.

Dagssiffrorna når sällan riktigt höga tal. Endast vid för fågelfångst gynnsamt väder, dvs lugnt och disigt, inträffar detta. Sammanlagt har dagsfångsten vid fyrtio tillfällen överstigit 50 exemplar. De två högsta noteringarna är från slutet av augusti med 259 och 206 exemplar vardera. Varje år förekommer också flera dagar utan eller med endast ett par fångade lövsångare, även mitt under högsång. Anledningen till detta är som nämnts att fångstresultatet är så väderberoende.

Sammantaget berörs Enskär av sträcket i vågor. Vid gynnsamt fångstväder blir siffrorna höga medan sträcket vid fint väder med högtryck passerar förbi på högre höjd utan att beröra Enskär.

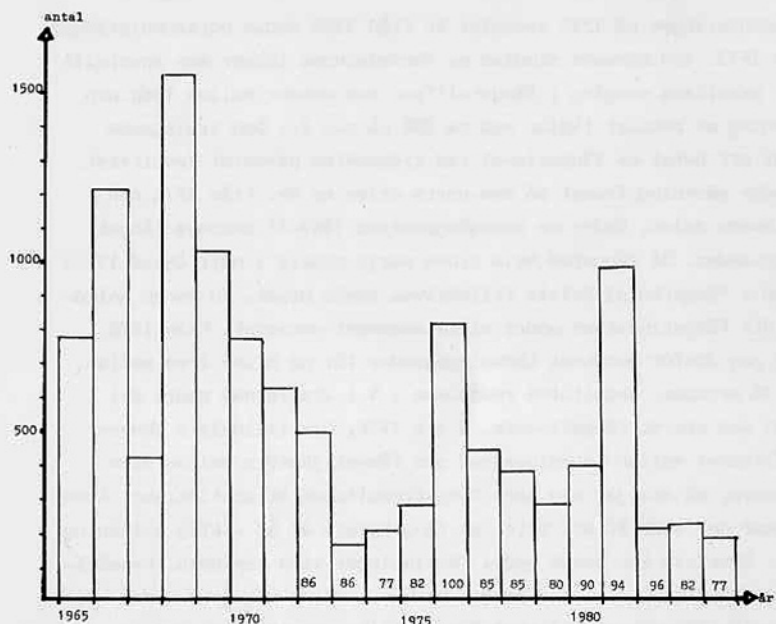
Variation i fångst

Antalet lövsångare som olika år fångats på Enskär har varierat relativt kraftigt

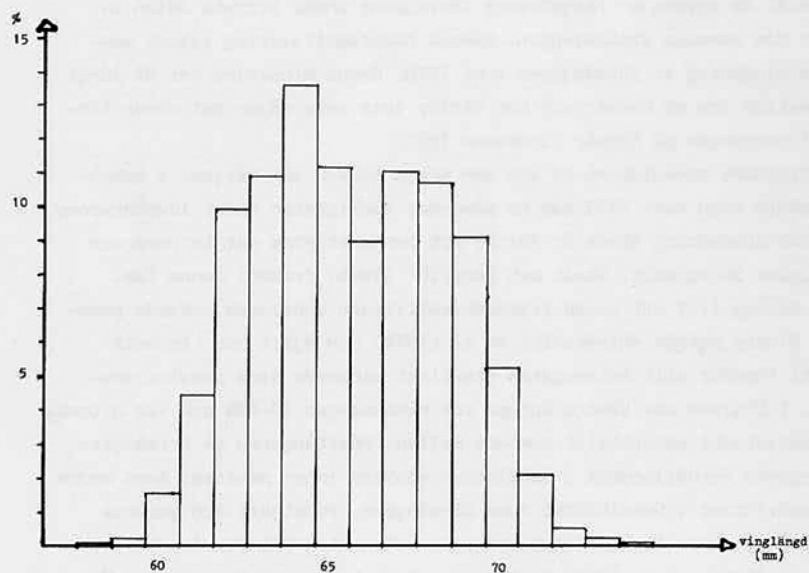
(figur 4). Toppnoteringen på 1549 exemplar är från 1968 medan bottennoteringen på 163 är från 1973. Vid närmare studium av fördelningen lägger man speciellt märke till den drastiska nedgång i fångstsiffror som skedde mellan 1968 och 1973. En minskning av antalet fåglar med ca 90% på sex år. Den troligaste förklaringen är att bytet av fångstlokal vid tidpunkten påverkat resultatet. Innan 1972 skedde märkning främst på den norra delen av ön. Från 1972 och framåt på den södra delen. Under en övergångsperiod 1969-71 bedrevs fångst både i norr och söder. Då fångsten hela tiden varit större i norr (Nord 1973) får minskningen i fångstantal delvis tillskrivas denna orsak. En annan anledning kan vara att fångstinsatsen under olika säsonger varierat. Från 1972 och framåt har jag därför beräknat täckningsgrader för de olika åren mellan 1 augusti och 10 oktober. Resultaten redovisas i % i staplarnas nedre del i figur 4. Det är med störst fångstinsats, d v s 1976, har tilldelats indexet 100%. Då förhållandet mellan täckningsgrad och fångst jämförs mellan åren 1972-73 och senare, så skiljer sig inte fångstresultatet åt statistiskt. Även dessa beräkningar ger stöd åt att bytet av fångstplats är en viktig anledning till nedgången. Givetvis kan också andra förklaringar vara tänkbara. Exempelvis skulle olika populationer kunna beröra Enskär i olika hög grad under skilda år, eller så skulle häckningsresultatet för de olika populationer som är viktigast för Enskärs rekrytering kunna slå fel flera år i rad. Något direkt stöd för dessa två orsaker finns dock inte.

Vidare kan vädret med dess lämplighet för fågelfångst också inverka på resultatet, särskilt om ogynnsamt fångstvåder förekommer under största delen av perioden för den normala sträcktoppen. Svensk häckfågeltaxering visade samtidigt på en minskning av lövsångaren runt 1970. Denna minskning var då långt ifrån så drastisk som på Enskär och kan därför inte vara någon betydande förklaring till nedgången på Enskär (Isaksson 1973).

En annan intressant spekulation är att den stora torkan som härjade i Sahelzonen och Sahara åren runt 1970 kan ha påverkat dödligheten under lövsångarnas sträck. Öknens utbredning ökade år för år och randpartierna var torrare och insektsfattigare än normalt. Stolt och Österlöf (1974) framför denna förklaring som trolig till att vissa transsaharaflyttare uppvisade vikande populationstal. Vidare pekade Whinstanley et al (1974) och Hjort och Lindholm (1978) på att framför allt ärtsångaren drastiskt minskade sina populationsantal 1968-69. I England och västra Europa var minskningen 50-80% och vid Ottenby kunde ett statistiskt säkerställt samband mellan höstfångsten av ärtsångare och de ekologiska förhållandena i Sahelzonen vintern innan påvisas. Även andra arter som övervintrar i Sahelbältet t ex sävsångare, rödstjärt och gulärta minskade. Då inga andra förklaringar var relevanta antog Whinstanley (1974) att torkan var förklaringen till minskningen. Dock har undersökningar av Morel (1973) visat att arterna ovan stannar i Sahelbältet hela vintern, medan andra



Figur 4. Den årsvisa fångsten av lövsångare på Enskär. I staplarnas nedre del anges täckningsgraden (i %) för de år fångst skett enbart på öns södra del. Året med störst fångstinsats, 1976, har indexet 100%.



Figur 5. Fördelningen av vinglängd hos lövsångare mätta på Enskär 1976-84 (n=3431).

arter långsamt drar söderut mot frodigare och rikare marker allt eftersom vintern fortskrider. Till dessa senare områden har heller inte torkan varit svårare än normalt. Till de arter som anammat denna strategi hör enligt Morel bl a lövsångare och svartvit flugsnappare. Dessa skulle då inte alls påverkats i lika stor utsträckning som ärtsångaren och följdaktligen inte visa några drastiskt vikande populationstal p g a Sæheltorkan.

Sammanfattningsvis ser vi att problemet är av den komplexa typen. Bytet av fångstplats är troligen den viktigaste orsaken till nedgången, men flera bi-orsaker har säkert också påverkat resultatet. Efter 1973 har fångsttalen stabiliserats igen, dock på en betydligt lägre nivå än under 60-talet. Åren 1976 och 1981 gav dock goda fångstresultat. Detta förklaras bl a av hög täckningsgrad (jmf figur 4) samt av tidvis lämpligt fångstväder

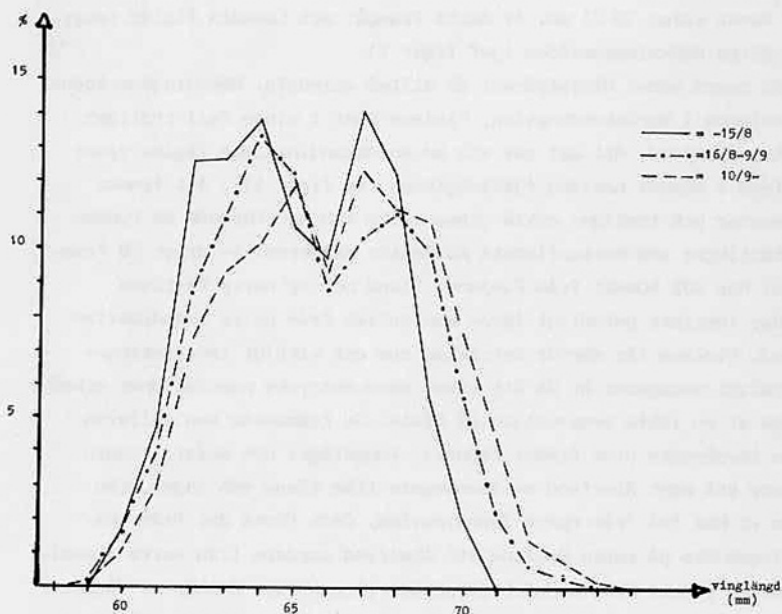
VINGLÄNGDER

Sedan 1976 har vingmått tagits på 3431 fåglar. Fördelningen av dessa värden visas i figur 5. Vid studium av denna framträder två tydliga toppar, en vid 64 mm och en vid 67-69 mm. Dessa toppar representerar honornas respektive hanarnas vinglängder. Då drygt 95% av fåglarna som fångas på Enskär är ungfåglar och dessa har 2-3 mm kortare vinglängd än de adulta, betyder det att populationen varifrån fåglarna rekryteras har en medelvinglängd för honor kring 66 mm och för hanar kring 70-71 mm. Av detta framgår att Enskärs fåglar rekryteras från nordliga häckningsområden (jmf figur 2).

Den dominerande rasen under höststräcket är alltså *acredula*. Häckningsområdena för dessa är belägna i Nordskandinavien, Finland samt i vissa fall troligen också nordvästra Ryssland. Att det rör sig om nordskandinaviska fåglar visar två egna återfynd i Skandinaviska fjällregionen (se figur 11). Att finska lövsångare passerar och troligen också vissa ryska kan man förmoda då fynden av främmande tättingar som kontrollerats på Enskär studeras. Av drygt 50 främmande tättingar har 40% kommit från Finland, Åland och de norra baltiska staterna. Vi har faktiskt betydligt färre kontroller från norra Skandinavien än från Finland. Finland får därför betraktas som ett viktigt rekryteringsområde. Ett rimligt antagande är då att vissa nordvästryska populationer också ingår här. Dock är en liten reservation på plats. De främmande kontrollerade utgörs inte av lövsångare utan främst rödhake, kungsfågel och mesar. Vidare har vi ännu bara ett eget återfynd av lövsångare från Åland och inget från Finland, medan vi har två från norra Skandinavien. Dock finns det från lövsångare som ringmärkts på södra Gotland ett återfynd vardera från norra Skandinavien och Finland (Bentz 1983). Under säsongens gång berörs Enskär av fåglar med allt nordligare ursprung. Detta framgår av att vinglängden under hösten ökar. Genom att dela in säsongen i tre huvudperioder och analysera dessa sinsemellan kan detta visas. Den första perioden sträcker sig fram till femtonde augusti, den andra mellan sextonde augusti och nionde september och den sista

från den tionde september och framåt (figur 6). Då figuren studeras syns det att vinglängden ökar i och med att kurvan förskjuts åt höger. Denna förskjutning representerar en skillnad i vinglängd som är statistiskt signifikant mellan alla tre perioderna (parvisa t-tester, $p < 0,001$ respektive $p < 0,01$). Hur stor är då vinglängdsökningen? För honorna rör det sig om en mm medan den för hanarna motsvarar två mm. Men hur mycket nordligare häckningsområdet är beläget för dessa fåglar går inte att säga då vinglängdsmätningar under häckningstid inte finns att tillgå från tillräckligt många lokaler. Däremot bör denna ökning av vinglängd under säsongen gå att använda till könsbestämning under höststräckket, där vinglängdsgränserna mellan hanar och honor förskjuts ju längre säsongen lider. Vilka gränser detta resultat ger behandlas dock inte i detta arbete. Nämnas kan slutligen att medelvärdet för de tre tidsperioderna är 65.05, 65.63 och 66.17 mm.

Vid en analys av återfynden kan man finna ytterligare fakta om rekryteringsområdet. Med utgångspunkt från Sveriges geografiska läge i förhållande till Afrika har jag valt den tolfte längdgraden som gräns mellan västliga och östliga återfynd. Mediantatum för märkningen av de västliga återfynden är 19 augusti medan det för de östliga är den 28 augusti. Detta ger ytterligare stöd för att mer nordliga/nordostliga fåglar passerar Enskär senare under hösten.



Figur 6. Fördelning av vinglängder uppdelad på tre tidsperioder. De tre grupperna skiljer sig signifikant åt (t-test, $p < 0,001$) och visar att lövsångare med nordligare ursprung anländer senare under hösten.



*Del två av lövsångarartikeln kommer
i F&S nr 1 1989. Foto: Tero Niemi.*

FÄGELNOTIS: FÄGLAR I SÖRMLAND VÄLKÄND TIDSKRIFT I DDR?

LEIF KARLSSON

Den sörmländska tranpopulationen är numera känd i DDR, liksom FiSrm.

Kring årsskiftet 1987-88 erhöll övertecknad en förfrågan från Dr.med. D. Misbach i Magdeburg, DDR angående särtryck ur FiSrm 17 (1984) 19 "Hur många tranor häckar i Sörmland?". Särtrycket översändes i februari 1988 och bör nu, efter vederbörlig översättning och censurbehandling av östtyska passpolisen, vara på plats.

Magdeburg, den 20. 11. 87

Sehr geehrter Herr!

Ich wäre Ihnen für die Zusendung eines Sonderdruckes Ihrer folgenden Arbeit sehr verbunden. Ich erlaube mir ferner, Ihre weiteren über dieses Thema verfaßten Arbeiten zu erbitten:

Dear Mr.

I would greatly appreciate a reprint of the following paper and of any other papers you may have published on the same general topic:

Monsieur et très honoré

je vous serais obligé de bien vouloir me faire parvenir un tirage à part de vos plus récents travaux sur le sujet indiqué (et vos autres publications sur le même sujet):

Hur många tranor häckar i Sörmland? Fjgl Sörmland 17 (1984) 19

Mit bestem Dank und vorzüglicher
Hochachtung
Yours very truly
Avec nos remerciements anticipés

W. Müller

Östtysk förfrågan om sörmländska tranor.

OKÄND SÅNGARE I STRÄNGNÄS SOMMAREN 1987.

LEIF KARLSSON

Sommaren 1987 "hemsöktes" Sundby Park på södra Tosterön i Strängnäs av en fågel med en annorlunda sång. Denna händelse utlöste de mest vilda spekulationer om arttillhörighet. Upplösningen? Ja, den blev något snopen.

Den 5/6 vid skymningen hördes under ca 5-10 sekunder en ovanlig fågelsång invid strandpromenaden i Sundby Park, Strängnäs. Den kunde naturligtvis inte identifieras. Händelsen glömdes av olika skäl bort. Den 15/6 meddelade övertecknads hustru "att en underlig fågel sjunger vid strandpromenade". Stort pådrag. Mycket riktigt! Samma fågel som den 5/6. Kontakter med kollegor för försök till artbestämning. Olika bud från någon Hippolaisart till atypisk Sylvia. Den 16/6 sjöng fågeln intensivt i regnet och blåsten. Biotopen var kraftigt kuperad och bestod av ädellövskog med nyligen gallrad undervegetation samt vid strandlinjen några gamla och mycket kraftiga hängpilar. Det fruktansvärda vädret samt fågelns rörlighet gjorde det omöjligt att få syn på den. Samma dag lämnades fågeln åt sitt öde då semesterresa anträdades. Dock besöktes lokalen regelbundet av ornitologer, dock utan större lycka vad gällde artbestämning med något undantag. Anders Olausson i Flen såg fågeln tydligt och artbestämde den till trädgårdssångare. Detta betvivlades av många. Alltnog, fågeln sjöng fortfarande intensivt vid återkomsten från semestern den 7/7. Fr o m 14/7 hördes den ca 1 km N om den första lokalen. Där hördes den i ca 2 veckor, varefter den tystnade.

En bra bandinspelning fanns. Denna, samt en ifyllad raritetsblankett skickades till Rk. Dock utan angivelse av namn. Denna typ av rapport behandlas inte av Rk varför de fick i uppdrag att själva ge fågeln ett arbetsnamn.

I december 1988 kom Rk:s svar. Det var en atypisk trädgårdssångare. En fågel med exakt samma sång hade tidigare hörts vid Göteborg. Så därför, grattis Anders Olausson som gjorde den rätta artbestämningen.

Avslutningsvis kan nämnas att fågelns sång kunde karaktäriseras som "ett hastigt babbel" (Lars Broberg) som något liknade de båda Hippolaisarterna polyglottsångare och gråsångare. Det fanns t o m någon medlem i Rk som initialt trodde att det rörde sig om den sistnämnda (Erik Hirschfeld, muntl.).

För den intresserade: Bandinspelningen av fågeln finns hos författaren och kan få lånas. Atypiska trädgårdssångare finns också på Sture Palmér's EP-skivor från 1960-talet som bakgrund till ringduva, skogsduva och turkduva.

Leif Karlsson,
Ringvägen 23 A,
645 51 Strängnäs

TRANORNA RÄKNAS I HELA EUROPA

- ALLA SOM KÄNNER IGEN EN TRANFLOCK KAN HJÄLPA TILL

Tranan är en fågel som nästan alla känner till. Den har alltid tilldragit sig människans intresse, bl.a. genom sin storlek, sina vittljudande trumpetande läten, beskrivningarna av den berömda trandansen, sitt undagömda levnadssätt på häckningsplatserna samt, inte minst, genom de iögonenfallande flockarna av flyttande tranor, som i plogform drar fram över Sverige både höst och vår och som särskilt under våren har Hornborgasjön i Västergötland som en stor samlingsplats.

Tranan är lätt att lämna igen. Genom sin storlek, sin långa hals och sina långa ben kan den väl i svensk natur möjligen förväxlas med hägern och den ytterst sällsynta storken, men ingen av de båda senare flyttar i flock i vårt land. Tranans vana att sträcka i plogform (fylking) medför dock dessutom en viss förväxlingsrisk med sångsvanen och vissa gåsararter.

Tranan häckar i ett brett bälte genom hela Eurasien från västligaste Europa (några få par i Danmark och Västtyskland) till östligaste Asien. I Sverige är den bosatt vid sjöar, i kärr och andra våtmarker i så gott som hela landet från norra Skåne till nordligaste Lappland. Officiellt saknas den som häckfågel endast i Blekinge och Bohuslän samt på Öland.

När Sveriges Ornitologiska Förening (SOF) genomförde en s.k. riksinventering av tranan 1980 beräknades det häckande beståndet i landskapen upp till Värmland, Dalarna och Hälsingland till ca 1200 par. Norr därom är tranan betydligt talrikare och enbart i Dalarna beräknades ytterligare ca 1200 par häcka. Det totala häckfågelbeståndet i Sverige beräknas f.n. till ca 10.000 par, vartill kommer ett stort antal icke-häckande ungfåglar.

Till följd av tranans långsträckta häckningsområde har den en rad olika övervintringsområden (vinterkvarter) utspridda från Spanien och nordvästra Afrika till sydöstra Asien. Kopplingen mellan olika häckningsområden och vinterkvarter är dock fortfarande mycket oklar, t.o.m. när det gäller våra "egna" svenska tranor, liksom antalet fåglar som hör till olika områden. I stort sett verkar det som om häckfågeln i södra hälften av landet övervintrar i Spanien, medan tranorna i norra Sverige tar en betydligt östligare flyttningväg. Precis som när det gäller sambanden mellan olika häckningsområden och vinterkvarter saknar vi fortfarande mycken kunskap om tranornas flyttningvägar, flyttningsetapper, viktigare rastplatser och antalet tranor som tar olika vägar, både inom Sverige och hela Europa.

Det europeiska tranåret

Under de allra senaste åren har det internationella tranforsknings-samarbetet fått ett enormt uppsving, inte minst i Europa. Hösten 1985 hölls den första europeiska trankongressen i Ungern och det var där som man bl.a. kom överens om att 1988 skulle bli det första "europeiska tranåret". Det är meningen att man under detta år skall försöka följa tranorna från vinterkvarteren, under vårflyttningen, i häckningsområdena samt under höstflyttningen tillbaka till vinterkvarteren. F.n. är det 22 europeiska länder som skall delta i detta arbete samt 11 länder i de delar av Afrika och Asien som besöks av tranan.

Vädjan om hjälp från alla naturintresserade

Det finns inga möjligheter för de speciellt fågelintresserade (ornitologerna) att ensamma bevaka det stora transträcket över landet. Om Sverige skall kunna bidra med en hedersam insats i detta omfattande internationella sammanhang behövs mycket hjälp från hela den naturintresserade allmänheten.

Alla som ser flyttande eller rastande tranflockar under 1988 ombeds rapportera detta till Hornborgasjöns fältstation, 521 00 Falköping, helst skriftligen. För dem som hellre vill ringa är numret 0500-912 82. De uppgifter som i första hand bör lämnas är observationsplats, datum, klockslag, antal tranor, flygriktning och (om möjligt) uppskattad flyghöjd samt väder och vind.

INNEHÅLLSFÖRTECKNING

- 3 Redaktionens har ordet.
- 4 Fågelrapport Sörmland 1987.
Leif Karlsson, Per-Eric Betzholtz, Kent Carlsson, Stefan Classon och Johan Ehrlén.
- 27 Upprop: Fågelrapport 1988.
- 31 Sjön Nasen i Eskilstuna kommun.....
Gösta E Nilsson.
- 35 Fenologirapport 1988
Agne Swensén.
- 37 Sett i markerna.
Per-Eric Betzholtz.
- 39 Projektrapporter: Blackstaprojektet 1987.
Strömstarar kring Nyköping vintern 1986-87.
- 41 Höststräcket av lövsångare vid Hartsö-Enskär fågelstation.
Per-Eric Betzholtz.
- 52 Notis: Fåglar i Sörmland välkänd tidskrift i DDR?
Leif Karlsson
- 53 Okänd sångare i Strängnäs sommaren 1987.
Leif Karlsson.
- 54 Pressmeddelande: Tranräkning i Europa.....

Tidskriften är illustrerad med ett antal fotografier vars upphovsman uppges vid varje bild. Teckningen på sid. 3 är utförd av Jörgen Israelsson.