



FÅGLAR I SÖRMLAND



Nr 2

1983

Årg 16

FÅGLAR I SÖRMLAND

Nr 2 Årg 16 1983

ISSN 0345-3820

Utges av

FÖRENINGEN SÖDERMANLANDS ORNITOLOGER (FSO)
Regionalavdelning av Sveriges Ornitologiska Förening (SOF) och
Huvudman för Hartsö-Enskär fågelstation

Redaktör och ansvarig utgivare

Hans Pettersson, Hånsta, 740 33 Vattholma
Tel 018/350495

Redaktion

Hans Pettersson

Periodicitet

Utkommer med 2 nummer per år

Prenumeration

Avgiften är 30:- per år och insättes på nedanstående bank- eller postgiro.
Medlemmar i FSO erhåller tidskriften gratis.

Medlemskap i FSO

erhålls genom att 40:- eller mer insättes på föreningens bank- eller
postgirakonto.

Medlemskap i SOF

erhålls genom att ordinarie medlemsavgift 60:-, för juniorer (under 21 år)
och pensionärer 30:-, insättes på postgiro 19 94 99 - 5 direkt till Sveriges
Ornitologiska Förening, Stockholm. Ange födelseår.

Expedition

Södermanlands Ornitologer, c/o Gunnar Sjöb,
Brenäsvägen 23, 641 35 Katrineholm tel. 0150-52071

Bankgiro 712-8457 Postgiro 7 73 78 - 8

Adressändring

I samband med adressförändring och distributionsärenden kontaktas expedition.

INNEHÅLL

se omslagets baksida.

Fågelrapport Sörmland 1982

Bird Report from Södermanland 1982

Hans Pettersson, Lars Broberg, Tony Haglund och Jan Gustafsson

Föreliggande sammanställning omfattar till Lrk/Srm inrapporterade fågelobservationer av allmänt och regionalt intresse från landskapet Södermanland (Srm) utom Södertörn under 1982. Upprop med precisering av intressanta observationer inför denna sammanställning gjordes under hösten 1982 i INFO nr 57.

Några arter och typer av observationer, som ingick i uppropet, har ej behandlats. Dessa kommer att tas upp utförligt i kommande rapporter eller i separata artiklar.

Föregående rapport, som behandlade fågelobservationer från 1981, var införd i Fåglar i Sörmland 15 (1982) sid 43-65.

Till 1982 års rapport inkom totalt 783 rapporter från 71 rapportörer, vilket är ungefär normal rapportering. I nedanstående tabell redovisas antalet rapportörer och deras rapporter uppdelade på olika delområden. Rapportörerna har förts till delområdena beroende på bosättning eller huvudsakliga verksamhetsområde.

Delområde	Antal rapportörer	Antal rapporter
Nyköping - Oxelösund	19	255
Trosa - Vagnhärad	3	21
Södertälje - Järna	11	120
Gnesta	5	91
Strängnäs	5	63
Eskilstuna - Kungsör	16	129
Flen - Malmköping	6	67
Katrineholm - Vingåker	6	37

Bearbetningen av observationerna har liksom till tidigare rapporter delats mellan författarna. För avsnittet smålom - storskrake svarar Lars Broberg, bivräk - sothöna och sillgrissla - tretåig hackspett Hans Pettersson, trana - svarttärna Tony Haglund, tofslärka - kornsparv Jan Gustafsson samt för samordning och redigering Hans Pettersson. En kortfattad väderöversikt för

rapportåret har gjorts av Jan Gustafsson.

För observationer av sällsynta och svårbestämda arter, vilkas beskrivning skall granskas av SÖF:s raritetskommitté (Rk), gäller att de publiceras i första efterföljande årsrapport sedan de bedömts och godkännts. Dessa observationer markeras med en asterisk.

VÄDRET

- Januari: Temperaturunderskott. Hela Södermanland snötäckt.
Februari: Sval början, kallare i slutet. Fortfarande snötäckt.
Mars: Varmt och nederbördsrikt.
April: Inledningen varm, sedan kallt med snöfall. Från mitten av månaden varmt och torrt medan slutet blev kyligt och ostadigt.
Maj: Kyligt och ostadigt i början samt nederbördsrikt. Högsomervärme i slutet.
Juni: Soligt och varmt i början sedan kyligt och stora nederbörds mängder.
Juli: Högtrycksväder.
Augusti: Högtrycket fortsätter den första tredjedelen av månaden, sedan svalare och ostadigare.
September: Kylig början och mildt slut. Dis och dimma sista veckan.
Oktober: Mildt och dimmigt i början. Mitten kyligt och mycket mild avslutning.
November: Mildare än normalt.
December: Mild början, sedan kyligare och nederbörd. Temperaturöverskott. Snöfritt. Vattenståndet i Östersjön högt.

OBSERVATIONER

SMÅLÖM Gavia stellata

Häckar ej i Srm. Två observationer vid kusten: 1 ex Trädgårdsskär, Västerljung den 22.5 (LW) och 1 ex Mörkö den 27.11 (JP).

STORLÖM Gavia arctica

Per med unge/ungar har under juli rapporterats från Malsjön, Åker (LK), Dunkern (TE), Ö. Magsjön (TH) och Åltaren, Dunker (RK). I ett tiotal andra sjöar har par setts utan ungar. Ökad mänsklig aktivitet i alla vatten (bad, fiske mm) anges som orsak till dåligt häckningsutfall.

SMÅDÖPPING Tachybaptus ruficollis

Ingen konstaterad häckning detta år.

Observerad med 1 ex i Floden, Flode den 11.4 (PEB), 1 ex Visbohammar,

Gnesta den 18.4 (MK), 2 ex Näsnaren, Katrineholm den 16.8 (AH), 1 ex Strandstuguviken, Nyköping den 18.9 (OP) och 1 ex Marsäng, Nyköping den 2.10 (CK).

SKÄGGDOPPING Podiceps cristatus

Vinterobservationer: Ca 30 ex Strandstuguviken, Nyköping den 6.12 (JS), 1 ex vid Femöre, Oxelösund den 21.12 (AMo) och 1 ex i Mälaren vid Strängnäs den 26-31.12 (LK,BJ).

GRÅHAKEDOPPING Podiceps griseigena

Endast Höstobservationer vid kusten: 1 ex Strandstuguviken, Nyköping den 18-19.9 (JG,JI) och 2 ex den 18.10 (JS), 2 ex rastade vid Enskär, Bällinge den 14-16.8 och sedan sågs 1-3 ex vid åtta tillfällen den 18.9-26.10 (H-E fstr), 1 ex Hartsö-arkipelagen den 4.12 samt 3 ex den 23.12 och 1 ex den 28.12 (LW).

SVARTHAKEDOPPING Podiceps auritus

Under häckningstid endast rapporterad från 8 lokaler med maximalt 14 par, vilket tyder på ett ovanligt dåligt år.

SVARTHALSAD DOPPING Podiceps nigricollis

Ett ex i Stensjön, St. Malm den 28.8 (AH).

STORSKARV Phalacrocorax carbo

Sommarfynd vid kusten: 1 ex Hartsö-arkipelagen den 16.5 (LW) och 5 ex Bråviken, Tunaberg den 3.8 (HJ).

Inlandsobservationer: 1 ex Hjälmaresund den 12-13.10 (KI) och 1 ad + 1 juv N Sundbyholmsön, Mälaren den 31.10 (SBt).

RÖDRÖM Botaurus stellaris

Minskade i Söderfjärden, Mälaren från 20 hanar 1981 till 16 (LB).

Antalet tutande hanar i hela rapportområdet torde efter den kalla vintern ha minskat till ca 80-90, men endast totalt 31 rapporterade.

Inga vinterfynd.

HÄGER Ardea cinerea

Talrika observationer. Häckningar rapporterade från en lokal vid kusten och från 6 sjöar i inlandet, dock ej Mälaren.

Säkra häckningar: Koloni med 6 använda bon i Strandstuguviksområdet, Nyköping (CS, mfl), den stora kolonin i Yngaren verkar fortsätta öka (GJ), 3 bon varav minst 2 med ungar den 20.5 i Frösjön, Gnesta (LW), 3 bon med 3+3+4 ungar den 24.6 i Borsten, Årila (EL), 3 bon i Hagbysjön, Årila (KC), 1-2 bebodda bon i Nedingen, Mellösa (TH) samt 1 bo med 2 ungar vid Sundby, Dunker (TE). Dessutom har 1 par med 3 ungar uppträtt under sommaren vid Mellsjön, Tunaberg men boet ej funnet (HJ).

SVART STORV Ciconia nigra

Ett ex vid Nygård, 10 km NNW Katrineholm den 7.5 (SBt).

MINDRE SÅNGSVAN Cygnus columbianus

Vid Strandstuguviken, Nyköping 4 ad + 4 juv den 10.10 (JG), 1 ad + 2 juv den 16.10 (JG,MA,AM) och 1 ad den 23-31.10 (JI,MA,AM,EH).

SÅNGSVAN Cygnus cygnus

Två säkra häckningar: 1 par med 6 ungar i Hallsjön, Björkvik (MAN,JG) där 1 par häckade även 1980-81 (CS) och 1 par med 2 ungar i Flättsjön, Ärla (LB).
Därutöver 1 par i Öknasjön, Härad den 11.4 (LK) och (revirhävande mot kanadagås) den 18.4 (LB), 1 par Bysjökarret, Kila den 13.4 (MAN), 1 par i n. Lännesjön, Länna den 17.4 (LB) men även 1 ex i par med knölsvan den 1.4, 25.4 och 8.5 (LK), 2 ex Stora Bötet, SV Nyköping den 24.4 (JG), 2 ex Överdammen, Tuna den 1-19.5 (JG), 2 ex Malmsjön, Kila den 16.5 (JG) och 16.6 (MAN) samt 1 ex Söderfjärden, Mälaren den 24.4 och 23.5 (LB).

BLÄGGÅS Anser albifrons

33 ex sträckande vid Kalkbro, Åker den 2.10 (MK), 17 + 57 ex sträckande vid Enskär, Bälinge den 2.10 (LG,LW) och 1 ex den 10.10 (LW), ca 30 ex rastande tillsammans med grågäss vid Tullgarn omkring den 5.10 (LW) samt 2 ex Stensjön, St. Malm den 2.11 (AH).

GRÅGÅS Anser anser

Vid kusten 3 kullar i Hartsö-arkipelagen den 16.5, 2-3 kullar vid Trädgårds-skär, Västerlång den 22.5 och 1 kull vid Enskär, Bälinge den 11.6 (LW).

Häckningar på inlandslokaler: 2-3 par i Kyrksjön, Floda (PEB), 1 par med 3 ungar i Bonckroken, Läggesta den 5.6 (LM,SS), minst 5 par i Söderfjärden, Mälaren, varav 1 par med 5 ungar vid Snopptorp den 27.5 (LB), 2 par med 3 + 5 ungar i Kölsättersdammen, Ludgö den 3.7 (LSt) samt 1 par i Virplången (JG).

Grågäss uppträdde i Mörkö/Tullgarnområdet under våren den 14.3-23.5 med max 65 ex den 10.4 och under sommar-höst den 26.6-2.11 med max 1536 ex den 29.8 (JE).

Andra stora flockar: 100 ex Hållsta, Husby-Rekarne den 27.8 och 130 ex den 12.9 (KC), 101 ex Söderfjärden den 26.9 (LB) och 210 ex den 11.10 (SBt) samt 100 ex Stensjön, St. Malm den 12.10 (FEB).

SNÖGÅS Anser caerulescens

8 ad + 3 juv vid Vilsta, 2 km S Eskilstuna den 20.11 (OLm, m fl). Denna flock härrör från Parken Zoo i Eskilstuna, där snögässen observerades under hösten åtminstone fram till den 17.10. Efter den 20.11 har inga fåglar setts varken vid Vilsta eller i parken. Enligt parkvakterna övervintrade gässen 1981/82 vid Örebro och återvände under våren (TH).

VITKINDAD GÅS Branta leucopsis

Inlandshäckning av 1 par i Likstammen. Detaljer se separat uppsats av Anders Eyllin i Fåglar i Sörmland, nr 1, 1983.

Övriga observationer: 1 ex hela maj vid Lövåsa, Runtuna (KM), 3 ex Oxelösund den 16.6 och 9-15.8 (EH,AM), 1 ex Strandstuguviken, Nyköping den 25.7-22.8 (JG,JI,PEB,OK), 5 ex Stadsfjärden, Nyköping den 10.9 (MA) och 1 ex Mörkö/Tullgarnområdet den 8.8-10.10 (JE,SC,PB,LW,MB). Flera av fåglarna har varit ringmärkta. Vid Enskär, Bälinge rastade 1 ex tillsammans med 3 grågäss den 24.7 (BE) och i oktober sträckte 4 ex den 2 och 200 ex den 9 (H-E fstn).



Snatterandpar

Foto:Karl-Erik Häger

PRUTGÅS Branta bernicla

1 ad rastade vid Marsäng, Nyköping den 23-26.9 (AM,MA,EH,CK) och 7 ex sträckte vid Mellsjön, Tunaberg den 10.10 (HJ). Dessutom sträck vid Enskär, Bälinge under hösten, 1060 ex den 2.10 och 8 ex den 3.10 samt 2 rastande ex den 6-7.10 (H-E fstn).

GRAVAND Tadorna tadorna

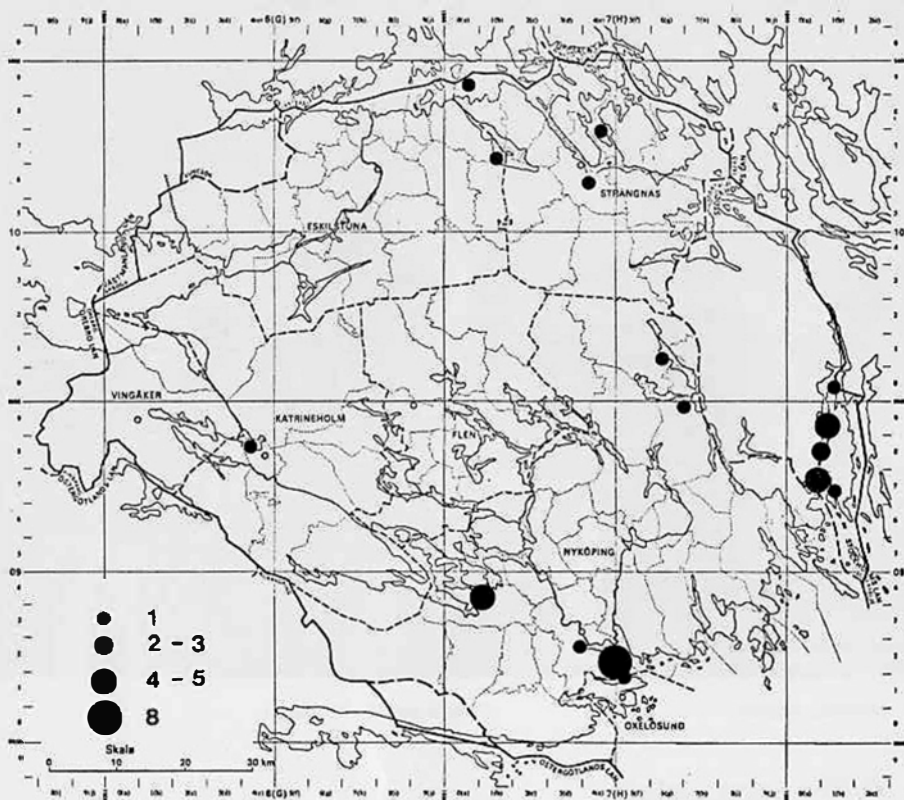
Rapporterad från ca 10 lokaler utmed kusten mellan Nävekvarn och Tullgarn. De flesta i Strandstuguviken/Snäckviken, Nyköping, där första observation av 6 ex gjordes den 28.3 (JG), högsta antal för våren noterades den 8.5 med 46 ex (JG) och 2 ungpullar sågs i början av juni (GE,JG) varav 4 ungar blev flygga (JG,GE,PEB,JS,CS). Ytterligare en häckning: 1 par hela våren vid Tullgarnsnäs, Hölö, åtföljdes av 2 ungar den 20.6 (PB, m fl).

BLÄSAND Anas penelope

Fåglar rapporterade från Strandstuguviken/Snäckviken och Tullgarnsnäs under maj-juli men inga belägg för häckning.
Inga vinterfynd.

SNATTERAND Anas strepera

Inga kända häckningar men flera observerade par både vid kusten och i inlandet: 1 par i Björkarönsund, Mörkö den 11.4 (PB), 1 par i Hallbosjön den



Figur 1. Karta över lokaler, där par eller hanar av snatterand påträffats under häckningstid åren 1977-82.

(Map showing localities, where pair or males of Gadwall, *Anas strepera*, have been found during breedingseasons 1977-82.)

12.4 (PEB), 1 par i Söderfjärden, Mälaren den 8.5 (LB), 1 hane Strandstuguviken, Nyköping den 8.5 (MA, AM, EH, CK) och 1 par Tullgarnsnäs den 12.6 (PB).

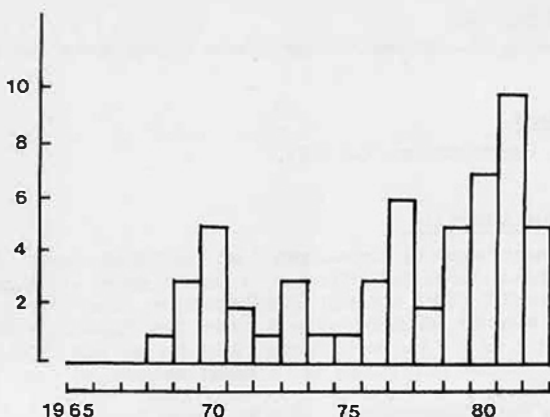
Under sensommar - höst: 1 ex Tullgarnsnäs den 15.8 (SC, m fl), 6 ex Strandstuguviken den 16.8 (MA), 3 ex Björkarösund den 4.9 (SC) och 4 ex i den närbelägna Sandasjön den 9.9 (JE), 1 par i Jägern, Floda den 12.9 (AH) och 2 ex Mellsjön, Tunaberg den 25.9 (HJ).

Ett vinterfynd: 1 hane Skansundet, Märkö den 26.12 (JP).

Antalet rapporterade par eller hanar från häckningstid visar en successiv ökning sedan slutet av 60-talet (se fig. 2) och de har främst påträffats i kusttrakterna (se fig. 1).

STJÄRTAND *Anas acuta*

Två fynd under häckningstid vid kusten: 1 par Strandstuguviken, Nyköping den 19.5 (EH) och 1 hane Björkarösund, Märkö den 5.6 (JE).



Figur 2. Stapeldiagram över antal par eller hanar av Snetterand som observerats under häckningstid.

(Number of pair and males of Gadwall, *Anas strepera*, reported from breeding season.)

ÅRTA *Anas querquedula*

Endast ett fåtal rapporter: 1 par i Svanviken, Nyköping den 23.4 (EH) och 2 hanar den 28.4 (PEB), 1 ex Marsäng, Nyköping den 9.5 (CK) samt 2 ex Lövsund, Runtuna den 16-29.5 (KK).

Under hösten 1 ex Tullgarnsnäs den 8.8 (SC,JE) och 1 ex Marsäng den 5.9 (EH).

SKEDAND *Anas clypeata*

Rapporterad med ensam hane/1 par från endast 6 lokaler under perioden 3.5-19.6. Ingen säker häckning.

BERGAND *Aythya marila*

Ett inlandsfynd: 1 hane rastade i V. Säbyviken, Kungsör den 10.10 (BSn).

ALFÄGEL *Gallinula hyemalis*

Två inlandsfynd: 1 hona i viggflock vid Hjälmaresund den 16.10 (BSn) och 1 hane i Näsaren, Katrineholm den 24.11 (AH).

SALSKRAKE *Mergus albellus*

Vinterobservationer: Under februari några få fåglar i Bråviken och vid Oxelösund, i december åter några få i kustviker vid Oxelösund och Nyköping samt i Mörkö/Tullgarnområdet, där minst 58 ex räknades i Svalhagsviken, Mörkö den 19.12 (JE).

Under sträcktid en stor flock på 44 ex i Näsaren, Katrineholm den 5.11 (AH).

SMÅSKRAKE Mergus serrator

Ingen inlandshäckning påvisad men 1-2 par sedda i Likstammen den 23.6 (LW).

GLADA Milvus milvus

Ett ex vid Sille, Vagnhärad den 7.8 (JI).

HAUSÖRN Haliaeetus albicilla

Inlandsobservationer: Under vintern-våren 1 ad vid Hjälmäresund, Öja den 22.2 och endast tre observationer från Mälaren, 1 ad + 1 subad vid Nysslingen, Ridbarkipelagen den 9.2 (SBt) och vid Gimpelstenarna, Granfjärden den 25.4 (TS,KI) samt 1 ad slående lekgädda under 4 dagar den 18.4-2.5 i Söderfjärden (LD). Under hösten 1 ad + 1juv Gustavsberg, Runtuna den 5.9 (KK), 1 ex Gryts gård, Blacksta den 10 och 22.11 (RE) och 6 observationer av 1 ex i Mälaren och Eskilstunaområdet.

Vid kusten ute i Hartsjö-arkipelagen sågs en ansamling av 17 ex ej långt från en utfodringsplats den 28.12 (LW).

BLÅ KÄRRHÖK Circus cyaneus

Två observationer från häckningstid, 1 hona vid Björkarö, Mörkö den 1.6 (JE) och 1 hane vid Hällsta, Husby-Rekarne den 9.7 (LBo).

ÄNGSHÖK Circus pygargus

Två observationer: 1 hona Örsundet, Söderfjärden, Mälaren den 12.5 (LB) och 1 hane Björkarö, Mörkö den 5.9 (JE,SC,LGK).

ORMVRÅK Buteo buteo

Under december 1981 få observationer och endast en observation under januari - februari, 1 ex vid Oppeby, Nyköping den 28.2 (LSt), tyder på att inget ex övervintrede i Sörmland 1981/82.

I december få observationer trots det milda vädret,

FJÄLLVRÅK Buteo lagopus

Ingen observation under januari-februari.

Endast tre observationer av totalt 5 ex under december, vilket är få med tanke på det milda vädret.

KUNGSÖRN Aquila chrysaetos

En observation under januari, 1 ex Björkarö, Mörkö den 1.1 (PB) och en under februari, 1 juv Forssjö bruk, Katrineholm den 13.2 (UR).

I skiftet november december sågs 2 ex vid Eskedalsmossen. Åker (LSr). Dessutom under december 1 ex vid Stora Uttervik, Nävevarn den 16 (KK), Storrö, Bälinge den 18 (LW), Gryt, Blacksta den 19 (RE) och Buskhyttan, Nyköping den 27 (KK).

TORNFALK Falco tinnunculus

Tre konstaterade häckningar, förutom en i Nyköpingsområdet (MA) även en vid Sofielund, Forssa (RE) och Söderfjärden, Mälaren (LB). Häckningen vid Sofielund skedde i en uggleholk. Observationerna i Nyköpingsområdet tyder på ytterligare fyra möjliga häckningar (EH, JG, KK, MA). Dessutom möjlig häckning på Märkä (JE) och norr Strängnäs (ÅN, LK). Enstaka observationer av 1 ex under häcktid på ytterligare fem lokaler.

Många vår- och höstobservationer men inga som tyder på övervintring.

AFTONFALK Falco vespertinus

En ad hanc vid Strandstuguviken, Nyköping den 15.8 (JG).

LÄRKFALK Falco subbuteo

Tre konstaterade häckningar (BA, KK) samt par eller observationer tydande på ca 7 ytterligare häckningar. Dessutom observationer under häckningstid på ytterligare 15 lokaler. Årets rapportering gav få häckningsobservationer.

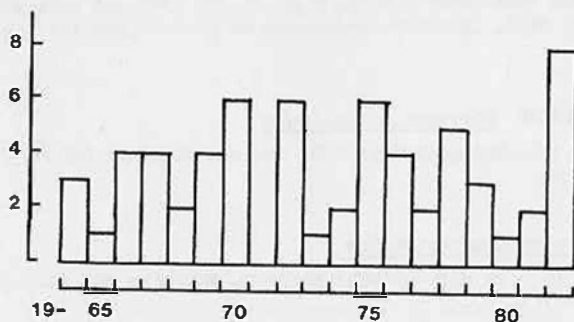
PILGRIMSFALK Falco peregrinus

Ett ex vid Hallbosjön, Stigtomta den 12.4 (PEB) och 13.4 (LO).

VAKTEL Coturnix coturnix

Åtta spelande fåglar är rapporterade, vilket är mer än genomsnittet och speglar artens ökning i Sverige. Ett ex hört Bläcksta, Gåsinge-Dillnäs den 30.5 (RL), Vingsleör, Lista den 12.6 (TN, BNH), Tå, Nyköping den 22.6 (LSt), Ö Gärtre, Torshälla den 24-25.6 (LC), Kjöla k:a den 24-25.6 (LC), Ålunda, Husby-Rekarne den 6-13.7 (KC, SBT, PT), Ramsta, Överjärne den 25.7 (LKn) och Årsta, Runtuna den 4.8 (KK).

Den årliga fördelningen av vaktelfynd visas i figur 3. Kraftiga variationer under de senaste åren och ingen klar trend kan ses. I genomsnitt hörs annars 4 ex per år.



Figur 3. Stapeldiagram över antal rapporterade spelande vaktlar per år i rapportområdet.

(Number of reported Quails, *Coturnix coturnix*, in Södermanland 1964-82.)

SMÅFLÄCKIG SUMPHÖNA Porzana porzana

Nio visslande hanar rapporterade, vilket är normalt och en klar förbättring efter två år med mycket få rapporter.

Under hösten nätfångades 1 ad i Örsundet, Söderfjärden, Mälaren den 6.9 (LB) och 1 juv iakttogs på Enskär, Bällinge den 28.9 (LD).

MINDRE SUMPHÖNA Porzana parva

Ett ex med hanläte hört i Näsaren, Katrineholm den 24.5 (AH) och i Hallbo-sjön, Stigtomta den 8-9.6 (EA).

Denna sällsynta sumphöna hörs så gott som årligen i rapportområdet.

KORNKNARR Crex crex

Fyra spelande fåglar och en observerad är ungefär normalt antal, men mycket lägre än normalantal i flera av de angränsande landskapen.

Ett ex observerat vid Gorsingeholm, Strängnäs den 25.5 (LK) och 1 ex hört Stora Sundby, Öja den 30.5 (TH), 3, 15.6 (SBt, LC, m.fl.), Yttern, Nyköping den 2-12.6 (JS), Mon, Örmossen, Julita den 11-12.6 (LC, NEW, m.fl.) och Tull-garns slott, Hölö den 16 + 23.6 (LW).

TRANA Grus grus

Sex konstaterade häckningar (KK, JG, RE, LC, Rk) och fyra förmodade häckningar (LB, LK, LBo, TH).

STRANDSKATA Haematopus ostralegus

En häckning rapporterad från Mälaren, par med bo på Horsgarn, Oknöfjärden den 5.6 (BÖ).

Tio observationer av 1-5 ex under våren-sommaren i Hjälmaren, Mälaren och vid Katrineholm.

MINDRE STRANDPIPARE Charadrius dubius

Fem konstaterade häckningar (LB, MB, TH, HJ, TN, JS) samt två lokaler med varnande fåglar (MA, NEW). Dessutom observerad på ytterligare tre lokaler under häckningstid.

STÖRRE STRANDPIPARE Charadrius hiaticula

Par i grusgrop i Nyköpingsområdet (JS) och vid Vingåker (OJ, KGA) tyder på inlandshäckningar.

FJÄLLPIPARE Charadrius morinellus

En observation av 1 ex vid Strandstuguviken, Nyköping den 30.7 (JG).

KUSTPIPARE Pluvialis squatarola

Vårobservation: 2 ex Strandstuguviken, Nyköping den 17.5 (PEB).

SANDLÖPARE Calidris alba

Ett ex rastade på Furklubbarna, Hartsö-området, Bälinge den 21.8 (LW) och 4 ex sågs den 1.9 (AM,BJ) och 1 ex den 3.10 (JI) vid Enskär, Bälinge.

SMÅSNÄPPA Calidris minuta

Vårobservation: 1 ex Strandstuguviken, Nyköping den 17-29.5 (PEB,AQ,JG).

SKÅRSNÄPPA Calidris maritima

Rastande fåglar observerade i Hartsö-arkipelagen, Bälinge under december, 8+1 ex den 4, 5 ex den 28 och 7 ex den 30 (LW).

MYRSNÄPPA Limicola falcinellus

En vårobservation av 1 ex vid Strandstuguviken, Nyköping den 12.5 (JG). På samma lokal sågs 1 ex vid flera tillfällen under hösten den 31.7 - 4.8 och 12.8 (JG). Vid Tullgarnsnäs, Hölö sågs även 1 ex den 31.7 (JE) och 1.8 (PB).

DVÄRGOECKASIN Lymnocyptes minimus

En vårobservation, 1 ex spelade vid Hollandetsjön, Gåsinge-Dillnäs den 24.4 (RL,MK,MJn).

Sexton höstobservationer av ca 35 ex, de flesta observerade vid Tullgarnsnäs, Hölö och Björkarönsund + Skansundet, Märkö.

DUBBELBECKASIN Gallinago media

Ett ex spelade vid Hagbysjön, syd Eskilstuna den 30.5 (IS,Sbt,EL).

RÖDSPOV Limosa limosa

Ett ex spelade vid sjön Floden, Floda den 9.5 (SES).

MYRSPOV Limosa lapponica

En vårobservation: 1 ex rastade vid Strandstuguviken, Nyköping den 14-17.5 (JS,CK,EH,JG,PEB).

Sex höstobservationer av 1-15 ex främst vid kusten.

STORSPOV Numenius arquata

En konstaterad häckning (JS) samt observationer av par och spelande ex på ytterligare 13 lokaler under häckningstid. Fortsatt dålig rapportering.

RÖDBENA Tringa totanus

Inlandsobservationer av 1-4 ex på tre lokaler under maj. Fyra varnande ex vid Lövsund, Runtuna kan tyda på häckning (KK).

ROSKARL Arenaria interpres

En inlandsobservation av 1 ex, som rastade på St Blackhäll, Blacken, Mälaren den 22.5 (TS).

DVÄRGMÅS Larus minutus

Fyra ad observerade vid Enskär, Bälinge den 21.10 (AO).

VITTRUT Larus hyperboreus

I Fiskehamn, Oxelösund sågs 1 ex 2K den 1-10.1 (LO, JG, m. fl.). Den 4.1 sågs ytterligare 1 ex 2K på samma lokal (LO, PEB). Vid Snäckviken, Nyköping sågs 1 ex 2K den 4.4 (JG).

SKRÄNTÄRNA Sterna caspia

På Skeppsklubben, Bälinge bestod kolonin av ca 60 par (RS).

KENTSK TÄRNA Sterna sandvicensis

Fyra observationer: 1 ex Strandstuguviken, Nyköping den 20.5 (JG), 1 ex Skeppsklubben, Bälinge den 18.6 (RS), 2 ex norra Enskär, Bälinge den 15.8 (VJ) och 2 ex sträckte SV vid Enskär, Bälinge den 5.9 (AO).

SILVERTÄRNA Sterna paradisaea

Inlandsobservation av 1 ex vid Vårhultaö, Hjälmarén den 26.6 (LO).

SVARTTÄRNA Chlidonias niger

Under våren 1 ex vid Näsnaren, Katrineholm den 12.5 (MJ) och vid Marsång, Oxelösund 1 ex den 14.5 (EH) och 2 ex den 21-22.5 (EH, CK).

Under hösten 1 ex i Strandstuguviken, Nyköping den 12.9 (JG).



Svarttärna

Foto:Tero Niemi

SKOGSDUVA Colomba oenas

En tidig observation av 1 ex tillsammans med en ringduva den 12.2 vid Arnö, Nyköping (JG).

RINGDUVA Colomba palumbus

Januariobservationer vid Hörningsholm, Mörkö av 2 ex den 7 (HA) och 1 ex den 17 (MB). Under februari 1 ex vid Arnö, Nyköping den 12 (JG).

Under december sågs 2 ex vid Strandstuguviken, Nyköping den 4 (EH).

TURKDUVA Streptopelia decaocto

Rapporterad från Strängnäs, Eskilstuna och Katrineholm under häckningstid. Dessutom 4 ex vid Hammarby k:a den 5.11 (MNO,EL).

TURTURDUVA Streptopelia turtur

En observation av 1 ex vid Hillstalund, Västerljung den 24.6 (KK).

FJÄLLUGGLA Nyctea scandiaca

En honfärgad fågel rastade på Näsnarens is, Katrineholm den 7.3 (AH).

HÖRUGGLA Surnia ulula

En observation av 1 ex Iskälleberget, Kungsör den 10.10 (AEW).

SPARVUGGLA Glaucidium passerinum

Tjuogoätta spelande ex på 24 lokaler under våren. Ingen konstaterad häckning. Cirka 20 höstobservationer och 4 ex ringmärktes på Enskär (H-E fstn).

HORNUGGLA Asio otus

Trettionio hörda kullar har rapporterats och de fördelar sig på följande kommuner/områden, Eskilstuna 12, Strängnäs 10, Flen 6, Gnesta 5, Katrineholm 3, Nyköping 2 och Trosa/Vagnhärad 1. Första kullen hördes den 26.5 och den senaste den 13.7, medeldatum är den 18 juni. Ett kraftigt uppgångsår efter fjolårets bottennotering med endast en kull.

PÄRLUGGLA Aegolius funereus

Minst 33 olika ropande hanar har rapporterats, vilket är fler än 1981. Sju konstaterade häckningar i holkar (SBt, KK, LBo), varav 5 i en holkserie på 51 holkar (SBt, m.fl.). Under 1981 häckade inga ugglor i holkserien.

Under hösten fångades 105 ex på Enskär, Bälinge (H-E fstn) och 5 ex i Nyköping (LU). Siffrorna tyder på en omfattande utflyttning. Enskärsfångsten är den största sedan stationens start.

NATTSKÄRRÄ Caprimulgus europaeus

Minst 19 olika spelande ex rapporterades, varav flera från nya lokaler/områden.

KUNGSFISKARE Alcedo atthis

En trolig häckning i Strängnäsområdet (SÖ, ÅN). Dessutom en vårobservation av 1 ex vid Lillsjön, Gnesta den 25.4 (PJ gm LW) och två höstobservationer 1 ex Djulö kvarn, Katrineholm den 2.11 (AH) och 1 ex Skansundet, Mörkö den 11.11 (EA, BC).

BLÅKRÅKA Coracias garrulus

Ett ex vid Hällbybrunn, Eskilstuna den 18.6 (AHd).

TRETÅIG HACKSPETT Picoides tridactylus

Två observationer den 9 och 11.5 av en hane vid Nävsjön, Tunaberg (JG).

Sex höstobservationer: 1 hona Strandstuguviken, Nyköping den 29.9 (AH), 1 hane Lund, Ärle den 16.10 (SBt), 1 hane mellan Blomäng och Lund, Husby-Rekarne den 17.10 (MNo), 1 hane Ramajöhult, Katrineholm den 19.10 (AH), 1 hona Almbyholm, Gillerbo den 7.11 (MNo), 1 hane Gerskog, Axsjön, Gåsinge-Dillnäs den 16.11 och 1 hane Abbormossen, Åker den 27.12 (MM). Dessutom ringmärktes 1 ex på Enskär, Bälinge den 19.10 (AO).

BERGLÄRKA Eremophila alpestris

Tre observationer av totalt 4 ex. Ett ex Stensjön, St Malm den 24.9 (AH), 2 ex Strandstuguviken, Nyköping den 29.9 (AH) och 1 ex Stensjön, St Malm den 2.11 (AH). Arten ses inte årligen i rapportområdet.

RÖDSTRUPIG PIPLÄRKA Anthus cervinus

Två vårobservationer av 1 ex vid Strandstuguviken, Nyköping den 17.5 (PEB) och 1 ex Piilkragsviken, Järna den 26.5 (JE).

GULÄRLA Motacilla flava

Sju häckningar och 9 troliga häckningar rapporterade (JS, JG, EH, ÅN, LM, SBt, LW).

GÄRDSMYS Troglodytes troglodytes

En vinterobservation av 1 ex på Frutarpstippen i Flan den 1.1 (LO, AO).

BLÅHAKE Luscinia svecica

Under tiden 21.8-25.9 ringmärktes 64 ex i Söderfjärden, Mälaren (LB) och 5 ex ringmärktes på Enskär, Bälinge (H-E fsth).

SVART RÖDSTJÄRT Phoenicurus ochruros

Tio till elva sjungande hanar och en höstobservation, men ingen säker häckning konstaterad. De sjungande hanarna har alla hörts i Nyköping-Oxelösundsområdet. Nyköping: 1 ex 2K Oppeby gård den 1.4 (JS) och 1 ad Lasarettet den 20-26.5 (JS). Oxelösund: Inom Järnverksområdet hördes 7-8 hanar samt 1 hane vid Centrifugalrör under perioden 5.5 - sommaren (LSt, TK). En fågel med mat i näbben observerades även varför förmodligen minst ett par genomfört häckning (Roger Nilsson gm JG).

På Enskär, Bälinge ringmärktes 1 ex den 24.10 (AO, CS, LW).

DUBBELTRAST Turdus viscivorus

En vinterobservation av 1 ex på Ekön, Mälaren, Sundby den 21.1 (LC).

FLODSÅNGARE Locustella fluviatilis

Sju sjungande hanar rapporterade från lika många lokaler, Yttern, Nyköping den 2-12.6 (JS), Bondkroken, Mariefred den 3-20.6 (PB, MK, JE, LW), Västra Säbyviken, Torpa den 18.6 (BSn), Hällsvikens inre del, Västerlång den 23.6 (LW), Eskilatunaån mellan reningverket och gasverket den 27.6 (MNo), Näs-naren, Katrienholm den 5.7 (AH), Hagbysjön, Arla den 7+10.7 (SBt, KC, PT, EL).

VASSÅNGARE Locustella luscinioides

Fjärde fyndet av arten i rapportområdet gjordes vid Södertuna, Gnesta, där 1 hane sjöng den 13-19.6 (LW, RL, HA, MK).

BIUSKÅNGARE Acrocephalus dumetorum

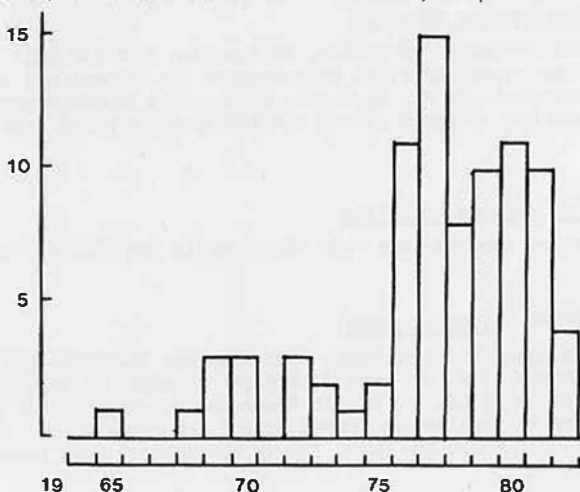
En hane sjöng vid Mindalsjön, Södertälje den 18-28.6 (LM, m.fl.). Åttonde fyndet i rapportområdet.

KÄRSÅNGARE Acrocephalus palustris

Tjugofem olika fåglar rapporterade, vilket är en rejäl ökning jämfört med 1981, då endast 2 ex rapporterades, och tidigare högsta noteringen 11 ex 1979. Första observation den 29.5 (EA) och den sista den 3.7 (MB).

TRASTSÅNGARE Acrocephalus arundinaceus

Endast 4 sjungande hanar, den första vid Örsundet, Söderfjärden, Mälaren den 29.5 (LB), den hördes även den 15-16.6 (LB, PGH), 1 hane Stjärnholmsvi-



Figur 4. Antal rapporterade sjungande trastsångare per år från rapportområdet.
(Annual number of Great Reed Warbler, *Acrocephalus arundinaceus* in Södermanland.)

ken, Oxelösund den 3.6 (JG), 1 hane Hollandetsjön, Gåsinge den 19.6 (LW,RL) och 1 hane Notholmen, Hjälmarén den 19.6 (TH).

Antalet sjungande hanar minskade drastiskt efter sex år med ett snitt på 11 hanar per år (se Fig. 4).

En juv fångades i nät och ringmärktes vid Örsundet, Söderfjärden, Mälaren den 15.8 (LB).

HÖKSÅNGARE Sylvia nisoria

Rapporterad från en ny lokal vid kusten, 1 sjungande hane Björkarö, Märkö den 28.5 och 4-5.6 (JE). Dessutom två noteringar från Hartsö-området under juni (LW).

Under hösten observerad på Enskär, Bälinge vid några tillfällen och 2 ex ringmärktes (H-E fstn).

LUNDSÅNGARE Phylloscopus trochiloides

Ett sjungande ex vid Forsbro, Julita den 12.6 (AEW).

KUNGSFÅGELSÅNGARE Phylloscopus proregulus

Två ex ringmärkta på Enskär, Bälinge, 1 ex den 6.10 och observerad till den 9.10 (AK,LW) och 1 ex den 17.10 (LW,AO). Femte och sjätte fyndet i rapportområdet. Ovanligt många fynd har gjorts även i andra delar av landet.

TAIGASÅNGARE Phylloscopus inornatus

Ett ex observerades vid Strandstuguviken, Nyköping den 29.9 (AH). Detta är den första observationen på fastlandet och den andra fältobservationen av totalt nio fynd i rapportområdet.

VIDESÅNGARE* Phylloscopus schwarzi

Ett ex fångat och ringmärkt på Enskär, Bälinge den 3.10 (AK,LW). Den bestämdes först till den mycket snarlika brunsångaren (*Ph. fuscatus*), men från mått och fotografier kunde Rk, med hjälp av expertis bestämma den till videsångare. Ett fynd har tidigare gjorts vid stationen 1974, då 1 ex ringmärktes av LW.

GRANSÅNGARE Phylloscopus collybita

Tre sjungande hanar rapporterade från häckningstid den 26.5-2.7 (LC,SS,EH).

MINDRE FLUGSNAPPARE Ficedula parva

Ett utfärgat ex sjöng vid Notholmen, Hjälmarén den 30.5 (TH) och vid Hesselbyholm, Fogdö den 13.6 (LK) samt 1 utfärgat ex sågs vid Stjärnholmsviken, Oxelösund den 25.6 (JG), 1 ex vid Näsneren, Katrineholm den 26.6 (AH).

Vid Hartsö-Enskär fågelstation observerad 7 dagar mellan den 11.9 och 3.10, varav 2 ex på Storriö den 2.10. Tre ex ringmärktes (H-E fstn).

HALSBANDSFLUGSNAPPARE Ficedula albicollis

En hane sjöng på Femöre, Oxelösund den 23.5 (EH). Arten är ej årsviss i rapportområdet.

SOMMARGYLLING Oriolus oriolus

Ett ex Tullgarnsnäs, Hälö den 30.5 (MB) och 6.6 (PB) samt 1 ex Hartsö gård, Bälinge den 4.6 (LW).

KORP Corvus corax

Bära 5 säkra och 1 trolig häckning rapporterade (JG,GE,RL,TE,RE,GJ,SS). Ett korpar som lever med i sin tid är det par, som häckade i en kraftledningsstolpe, straxt norr om Hedenlunda, Vadsbro (RE).

Uppskattad population 1982 var c:a 250 par (Wahlberg 1993).

BERGFINK Fringilla montifringilla

En observation under häckningstid, 1 hane på Hävringe, Oxelösund den 18.6 (LW).

STEGLITS Carduelis carduelis

Rapporterad från 10 lokaler under häckningstid, men ingen konstaterad häckning.

VINTERHÄMPLING Carduelis flavirostris

Sex observationer om totalt 46 ex rapporterade, 1 ex Fiskehamn, Oxelösund den 2.1 (LW,JG), 1 ex Enskär, Bälinge den 28.9 (LO), 12 ex V. Säbyviken, Torpa den 10.10 (LB), 10 ex V. Mellösa den 18.10 (PEB) och vid Strandstuguviken 12 ex den 18.10 och 10 ex den 21.10 (JS).

GRÄSISKA Carduelis flammea

Observationer under häcktid, 1 ex Enskär, Bälinge den 5.8 (LW) samt 1 juv med dunrester på ryggen och dålig flygförmåga vid Strandstuguviken, Nyköping den 16.8 (MA).

SNÖSISKA Carduelis hornemanni

Ett ex i trädgård vid fågelbord Pershagen, Södertälje den 23.2 (LM) och 16 ex ringmärkta i Nyköping under tiden 22.10-25.11 (LW).

STÖRRE KORSNÄBB Loxia pytyopsittacus

Tre vårobservationer och fem höst-vinter observationer av totalt 33-35 ex på 6 lokaler. En hane sjöng Harsjön, N Hälleforsnäs (SBt), 1 ex den 14.4 Store Bötet, Tuna (CK), 6-8 ex Pilati sjö, Hälleforsnäs den 3.5 (PEB). Ett ex ringmärktes på Enskär, Bälinge den 2.10 och 16.10 dessutom observation av 3 ex på samma lokal den 21.10 (H-E fatn), 10 ex Strandstuguviken, Nyköping den 16.10 (JG,BJ,MA,AM) och 10 ex Årendal, Frustuna den 31.12 (LW).

ROSENFINK Carpodacus erythrinus

Drygt 80 sjungande fåglar rapporterade och en trolig häckning vid Örstigsviken, Nyköping (GE).

STENKNÄCK Coccothraustes coccothraustes

Vinter-vårobserveringar på 26 lokaler omfattande 72 ex, därtill kommer 12 ex ringmärkta i Nyköping den 22.1-22.4 (Uu).

Observeringar under häckningstid på 12 lokaler med totalt 33 ex.

Höst- och vinterobservationer på 11 lokaler med 29 ex.

LAPPSPARV Calcarius lapponicus

Endast åtta höstobservationer om totalt 35-37 ex mellan 29.8 och 9.9.

SNÖSPARV Plectrophenax nivalis

Vårobserveringar mellan den 13.2 och 12.4. Två stora flockar under våren c:a 300 ex Apalsjökanalen Vingelebr, Lista den 21.3 (TN) och c:a 90 ex Malmberga, Västermo den 25.3 (Söt).

Under hösten observerad mellan 10.10 och 4.12 vid ett tiotal tillfällen, med som mest 95-100 ex mot norr vid Enskär, Bälinge den 24.10 (AO).

VIDESPARV Emberiza rustica

Ett ex ringmärktes i Söderfjärden, Mälaren den 6.9 (LB) och 2 ex vid Enskär, Bälinge den 5.9 och 12.9 (H-E fstn). Dessutom observerades 1 ex på Enskär den 7.9 (AO) och 1 ex vid Stensjön, St Malm den 11.9 (AH).

RAPPORTÖRER OCH OBSERVATÖRER

AAa=Anders Andersson, AAr=Anders Arnell, AEw=Anders Eklöv, AH=Arne Holmkvist, AHd=Anders Haglund, AK=Anders Kiessling, AM=Anders Magnusson, AMa=Anders Mo, AO=Anders Olausson, BA=Birger Andersson, BC=B Carlsson, BJ=Björn Johansson, Bv=Bruno Nordh, BSn=Björn Salomon, BÜ=Bert Östholm, CK=Christian Karlsson, CS=Clas Svedlindh, EA=Eric Asplund, EH=Erik Hansson, EL=Elisabeth Lindstrand, GE=Göran Ernstav, GJ=Gunnar Johansson, HA=Hasse Andersson, H-E fstn=Hartsö-Enskär fågelstation, HJ=Håkan Johansson, HG=Håkan Gilledal, IN=Ingvar Nordin, IS=Ivar Stenberg, JE=Johan Ehrlén, JG=Jan Gustafsson, JP=Jan Pettersson, JS=Jan Sjöstedt, JI=Jörgen Israelsson, KC=Kent Carlsson, KGA=K G Andersson, KK=Kjell Karlsson, KI=Kjell Ingeström, LB=Lars Broberg, LBo=Lars Bolund, LC=Leif Carlsson, LGA=Lars-Gunnar Klang, LH=Leif Hildeby, LK=Leif Karlsson, LKs=Lennart Karlén, LM=Lennart Magni, LO=Lars Olausson, LP=Lennart Pettersson, LSt=Leif Stål, LSR=Lars Serrander, LW=Lennart Wahlén, MA=Mikael Ackelman, MAa=Mats Andersson, MB=Magnus Brandel, MJ=Mårten Johansson, MJn=Mats Jansson, MK=Mats Karström, MNO=Mikael Norén, MNÖ=Matti Nömm, NEw=Nils-Erik Wallin, OJ=Owe Janerin, OLn=Olov Lundholm, OP=Olle Pers, PB=Paul Berggren, PEB=Per-Eric Betzholtz, PGH=Per-Göran Högman, PT=Per Torstensson, PW=Peter Wärmeling, RE=Ragnar Edberg, RL=Rolf Larsson, RS=Roland Staav, RK=Ragui Karlsson, SSt=Stefan Bleckert, SC=Stefan Claesson, SES=Sven-Eric Swanqvist, SS=Stig Strid, TE=Tage Eriksson, TH=Tony Haglund, TK=Tommy Knutsson, TN=Terö Niemi, TS=Thomas Skoglund, UR=Urban Rundström, Uu=Ulf Widemo och AN=Åke Norman, VJ=Vesa Jussila.

SUMMARY

The annual report above covering 1982 deals with records of rare and less common birds and with interesting occurrence of otherwise common birds in the province of Södermanland. Observations of rare birds, which have been accepted by the Swedish Rarities Committee, are marked by an asterisk.

REFERENSER

Pettersson, H, Broberg, L., Haglund, T., Wahlén, L. 1982. Fågelrapport Sörmland 1981. - Fåglar i Sörmland 15:43-65.

Wahlberg, T. 1983. Korpens ekologi. - Fåglar i Sörmland 16:7-10.

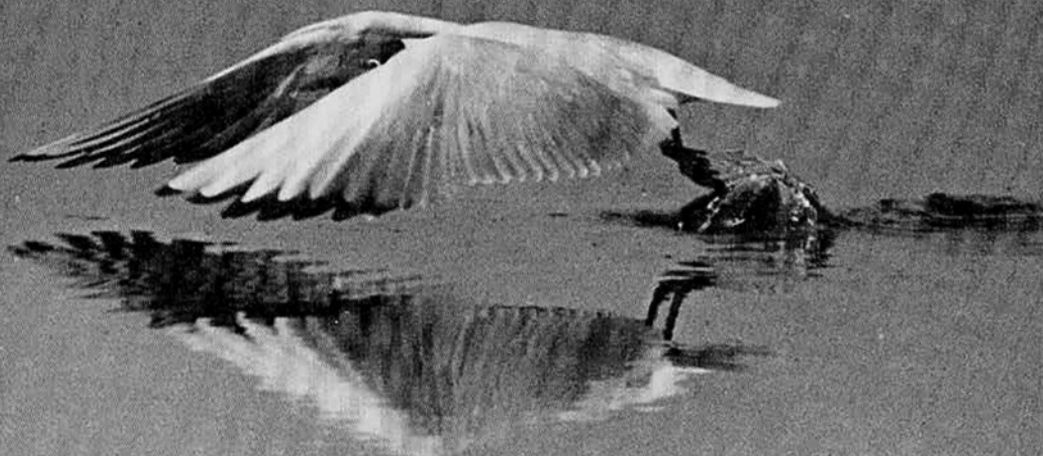
Manus inkommet november 1983.

Mans Pettersson, Hånsta, S-740 33 Vattholma

Lars Broberg, Damprostgränd 10, S-152 00 Strängnäs

Tony Haglund, Lindtorpsgatan 8A, S-632 27 Eskilstuna

Jan Gustafsson, Sköldvägen 5, S-613 00 Oxelösund



Verksamheten vid Hartsö-Enskär fågelstation 1982[☆]

Hartsö-Enskär Bird Observatory 1982

Lennart Wahlén

Verksamheten under den artonde säsongen blev av normal omfattning, dvs ingen verksamhet under våren, några häckningskontroller av alkor och skrântärnor i juni-juli samt höstfångst och ringmärkning på Enskärs södra udde 4.8 - 30.10. Dessutom gjordes några besök i december.

Under hösten kunde ett 30-tal ideellt arbetande personer ringmärka 4849 fåglar och utföra ett på alla sätt värdefullt verk. Bl.a. insamlades biometrisk data från alla invasionsarter.

Pärluggla och svartmes svarade för höstens stora invasioner, men spärvgglor, stjärtmesar, gråasiskor och domherrar förgyllde också tillvaron för den tältande personalen.

I juli gjorde Sten Wahlström ett halvtimmes radioprogram, som sändes under rubriken Utflykt.

Under hösten besöktes stationen av många grupper, skolklasser och enskilda, vilka alla guidades av personalen.

Från föreningens sida framförs ett varmt tack till Nyköpings kommun för det ekonomiska stöd som fågelstationen erhållit under året.

VERKSAMHETSPERIODER

Maj	16	September	1-30
Juli	16-17	Oktober	1-30
Augusti	4-31	December	4, 12, 18, 23, 28, 30

Summa 97 dagar, varav 88 i en följd under hösten.

PERSONAL

Från stationsledningen framförs ett varmt tack till samtliga medhjälpare, vilka tjänstgjort under en vecka om inte annat anges.

- o ringmärkare Vesa Jussila, Anders Karlsson (2 veckor), Anders Kiessling, Anders Olausson (3), Lars Olausson, Hans Pettersson, Gunnar

[☆]Meddelande nr 42 från Hartsö-Enskär fågelstation

Sjöö, Claes Svedlindh (2) och Lennart Wahlén (½).

o assistenter Ingemar Andersson, Tomas Dahlgren, Jens Engström, Nils Eriksson, Lars Gezelius, Nicke Helldorff (½), Christer Herremo, Björn Jansson, Björn Johansson, Anders Karlsson (3), Karl-Heinz Kiessling, Tobias Lundgren, Claes Lundqvist, Anders Magnusson, Jan Måreby, Ingvar Nordin, Andreas, Rakel och Samuel Sjöö, Judy Spangenthal-Nordin samt Sven Toftar.

VÄDER

Augusti

Månaden inleddes med högtryck, sol och extrem värme. Från den 9 blev det svalare, och efter ytterligare en kallfront från väster den 13, så blev det ostadigt väder. Månaden avslutades något stabilare.

På Enskär låg maxtemperaturen kring 28 grader före den 9, från mitten av månaden mellan 17 och 21 grader, dock lägst den 27 med +15°. Mintempen varierade mellan 19 och 10 grader. Månaden uppvisade ett litet temperaturöverskott.

Vindriktningen var hela tiden mellan V och S, oftast måttliga, men under nio dagar uppmättes 10-13 m/s.

Den 18 föll 36 mm regn och den 27 uppmättes 22 mm. Under sju dagar noterades minst 1 mm och totalt blev det 70 mm, vilket är något över normalvärdet.

September

Ett omfattande lågtrycksområde över Skandinavien innebär en kylig och ostadig första hälft. Därefter följde mildt väder med vindar från SV-S, tack vare högtryck över Centraleuropa resp. Osteuropa. Dimma uppträdde då allmänt under nätter och morgnar.

Maxtemp 11-17 grader och mintemp 5-12 grader, lägst den 24-25. Månadens medeltemp blev något under den normala i kustbandet.

Vinden fortsatte att komma från SV-sektorn, för det mesta måttliga-friska. I slutet av månaden förekom måttliga sydostvindar. Tolv dagar med minst 10 m/s och som mest VSV 15 den 22.

Endast under tre dagar föll minst 1 mm regn (den 4, 8 och 27), vilket gav merparten av månadstotalen: 36 mm, blott ca 70% av normalmängden. Dimma förekom främst den 17-20 och 27-29.

Oktober

Under den första veckan var det stabilt väder, dock med dimma tidvis. Därpå följde ett omväxlande väder med djupa lågtryck och högtrycksryggar. Från den 24 åter mildare i samband med frisk SV-vind. Månaden blev solfattig i södra Sverige.

På Enskär var det mildt i början och slutet av månaden, max 13-14 grader den 4-7, och med mintemp 7-10 grader under de första veckorna. Som lägst +1° den 18 och -0,5° den 22, därefter 5-9 plusgrader under nätterna i slutet av månaden. Totalt blev det närmare en grads temperaturöverskott under oktober.

Under tio dagar blåste det minst 10 m/s, som mest BNO 15 den 9 och S 17 den 20. Friska ostvindar rådde den 7-11 och den riktningen dominerade under oktober, bortsett från sista veckans SV-vindar.

Månaden var relativt nederbördsrik med 47 mm vid Enskär, största mängderna föll den 9 och 20. Under nio dagar uppmättes minst 1 mm.

Sammenfattar man vädret vid Enskär hösten 1992, så kan sägas att det var relativt mildt med ungefär normala nederbördsmängder, torrast var september. Totalt uppmättes 153 mm regn, och under 19 dagar föll minst 1 mm.

Sydvästvindar dominerade under aug-sep, medan det i oktober ofta var ostlig vind. Under hösten förekom ofta friska vindar, men aldrig storm. 10-15 m/s noterades under 30 dagar och som mest 17 m/s.

INVASIONSARTER

Under denna rubrik redovisas de s.k. invasionsarterna, vilka kännetecknas av att deras flyttningsrörelser uppvisar stora årliga fluktuationer. Arturvalet baseras på den lista som upprättats inom projektet Nordiska invasionsfåglar. Ytterligare några oregelbundna flyttare redovisas nedan under rubriken Observationer.

SPÄRVUGGLA Glaucidium passerinum
Fyra ex ringmärktes 3, 18, 25 resp. 28 oktober.

HÖRNUGGLA Asio otus
Ett ex märktes 12.10 och två ex 18.10.

PÄRLUGGLA Aegolius funereus
Kraftig invasionsflyttning. Noterades 34 dagar under perioden 30.8-29.10, varvid 105 ex fångades (inkl. två kontroller, se nedan). Tidigare årsbästa är 94 ex 1967, 90 ex 1978 och 63 ex 1974 resp. 1975.

Fångsten kulminerade redan 5-18.9, vilket liksom kontroller och återfynd indikerar att det, liksom 1974, rörde sig om skandinaviska ugglor denna höst. För första gången vid Enskär deltog ett stort antal äldre pärlugglor i flyttningen, vilket kunde konstateras genom ruggningsstudier.

SPILLKRÄKA Dryocopus martius
Observerades under arton dagar utspritt under hela hösten. Fyra ex ringmärktes, möjligen lokala häckfåglar.

STÖRRE HÄCKSPETT Dendrocopos major
Svag flyttningsrörelse. Observerades 24 dagar utspritt under hela hösten, och 11 ex ringmärktes.

MINDRE HÄCKSPETT Dendrocopos minor
Två ringmärkta och ytterligare endast tre observationer, allt i oktober.

TRETÅG HÄCKSPETT Picoides tridactylus
Ett ex fångades 19.10, vilket är den första obsen sedan 1974 (då 11 ex fångades).

SIDENSUÅNS Bombus garrulus
Observationer: 10 ex 19.10, 1 ex 22.10 och 5 ex 30.10.

STJÄRTMES Aegithalos caudatus
Invasionsflyttning i oktober. Av ca 100 observerade fångades 63 ex, merparten under de fyra sista dagarna, den 27-30.

TÄLLTITÄ Parus montanus
Enstaka ex sågs i svartmesfloockar 12.9 och 1 ex märktes 25.10.

SVARTMES Parus ater

Tidigare har vi ringmärkt 223 ex under 17 år, varför denna höst kom ett bli helt enestående. 271 ex märktes och totalt observerades ca 1200 ex under perioden 2.9-28.10, oftast på sträck eller sträckförsök. Förflyttningen kulminerade redan 5-12.9 med över 800 ex, men tydliga rörelser pågick till 24.9 och en ny topp inträffade 10-15.10.

BLÅMES Parus caeruleus

Observerades endast sju dagar före 24.9, därefter alla dagar utom fyra. "Normala" 107 ex ringmärktes.

TALGOXE Parus major

Observerades 61 dagar, varav s.g.s. dagligen efter 16.9. Måttliga 70 ex ringmärktes.

NÖTVÄCKA Sitta europaea

Endast tre observationer: 1 ex 10.9 samt 1 ex märkt 12.9 resp. 17.9.

TRÄDKRYPARE Certhia familiaris

Svag flyttning, 52 ex ringmärkta under 48 obsdagar.

NÖTSKRİKA Garrulus glandarius

En ringmärkt 3.10 och en observerad 11.10.

NÖTKRÅKA Nucifraga caryocatactes

Svag flyttning. 2 ex 1.9, 8 ex sträckförsök 5.9, 1 ex rastade 9.9, 3 ex sträckförsök 14.9, 16.9 och 18.9 (möjligen samma), 2 ex 23.9, hård 25.9 och 2 ex (trol. tjocknäbbade) 11.10.

GRÅSISKA Carduelis flammea

Ett ex sträckte över lägret 5.8, 12 ex 9.9 och 50 ex 24.9. Därefter stark flyttning i oktober, ca 3000 ex observerades och 92 ex ringmärktes i slutet av månaden då flyttningen kulminerade.

Noterades även vid fem besök i december.

STÖRRE KORSNÄBB Loxia pytyopsittacus

Fångst andra året i följd: En ad hanen 2.10 och 1 ex 16.10, samt en obs av 3 ex 21.10.

OBESTÄMD KORSNÄBB Loxia sp.

5 ex under tre obsdagar i slutet av augusti, 32 ex under nio dagar i september och 130 ex under fjorton dagar i oktober.

DOMHERRE Pyrrhula pyrrhula

Invasionsrörelse för fjärde året i följd. Måttlig flyttning 15-30 oktober, då ca 60 ex observerades och 12 ex märktes.

Följande arter har ej observerats 1982:

Fjälluggla Nyctea scandiaca, Hökuggla Surnia ulula, Gråspett Picus canus, Vitryggig hackspett Dendrocopos leucotos, Lappmes Parus cinctus, Snösiska Carduelis hornemanni, Bändelkorsnäbb Loxia leucoptera, Mindre korsnäbb Loxia curvirostra, och Tallbit Pinicola enucleator.

HÄCKNINGAR

GRÄGÅS Anser anser 3 kullar 16.5. Minst 15 par bedöms häcka i området.

VIGG Aythya fuligula En hona lyfte från ett bo med ägg som höll på att kläckas den 4.8.

SVÄRTA Melanitta fusca Ca 10 par 16.5. Kullar 16.7: En hona med 4 ungar och tre honor med 10 ungar.

SKRATTMÅS Larus ridibundus En ruvande 18.6 (Roland Staav).

SKRÄNTÄRNA Sterna caspia Ca 60 par häckade i kolonin som etablerades 1979 (Roland Staav) och 58 boungar ringmärktes.

SILVERTÄRNA Sterna paradisaea Fyra ruvande 18.6 (Roland Staav).

SILLGRISSLA Uria aalge 40-50 ex sågs 16.5. Häckningsförsök i området, 2 ad ringmärktes 16.7 vid boplatser.

TORDMULE Alca torda Ca 150 par häckar, men troligen stor bostadsbrist. 32 boungar ringmärkta 16.7.

TOBISGRISSLA Cephus grylle Åtskilliga par häckar, 2 boungar ringmärkta 16.7.

Silvertärna

Foto: Karl-Erik Häger



OBSERVATIONER

Under 1982 observerades inom fågelstationens verksamhetsområde 174 arter. Nya arter blev blåggås, småfläckig sumphöna och forsärla, varmed totala antalet observerade arter 1965-82 är 227.

Om inte annat anges, så har observationerna gjorts vid Enskärns södra udde.

GRÅHAKEDOPPING Podiceps grisegena 2 ex rastade 14-16.8 och sedan sågs 1-3 ex vid åtta tillfällen 18.9-26.10 samt 1 ex 4.12, 3 ex 23.12 och 1 ex 28.12 i fågelskyddsområdets östra del.

SÅNGSVAN Cygnus cygnus Fyra obsar i oktober, som mest 5 ex, samt 1 ad mot söder 18.12.

SÄDGÅS Anser fabalis Observerades vid sex tillfällen i sept-okt, som mest 40 ex mot sydväst 27.9.

BLÄSGÅS Anser albifrons 17 + 57 ex sträckte sydväst 2.10 och 1 ex 10.10. Ny stationsart.

GRÅGÅS Anser anser 190 ex sträckte sydväst under åtta dagar 12.9-17.10.

VITKINDAD GÅS Branta leucopsis 1 ex rastade tillsammans med 3 grågäss 24.7 (Bengt Ekman). Under hösten SV-sträck: 4 ex 2.10 och 200 ex 9.10.

PRUTGÅS Branta bernicla SV-sträck: 1060 ex 2.10 och 8 ex 3.10. 2 ex rastade 6-7.10.

OBEST. GÄSS Anser/Branta sp. Bl.a. 1150 ex mot SV 10.10.

GRAVAND Tadorna tadorna 2 par 16.5.

SJÖORRE Melanitta nigra Rastande: 9 ex 17.10 och 3 ex 4.12.

HAUSÖRN Haliaeetus albicilla Observerades 17 dagar under perioden 18.8-22.10 och under december i större antal: 12-23.12 10-15 ex och 28.12 en flock om 17 ex längst ute på de kala skären.

SPARVHÖK Accipiter nisus 56 ringmärkta under 58 obsdagar är ett särskilt årsrekord (medel 1965-81: 9 ex). Högsta dagssumman för sträcket 1982 var 25-30 ex 16.9.

KUNGSÖRN Aquila chrysaetos 1 subad Storö 18.12.

Antal obsdagar för övriga rovfåglar: Bivråk Pernis apivorus (2), brun kärrhök Circus aeruginosus (4), blå kärrhök Circus cyaneus (10), duvhök Accipiter gentilis (21), ornvåk Buteo buteo (12), fjällvråk Buteo lagopus (16), fiskgjuse Pandion haliaetus (25), tornfalk Falco tinnunculus (10) och stenfalk Falco columbarius (9).

SMÅFLÄCKIG SUMPHÖNA Porzana porzana 1 ex sågs i en sankhöna på södra udden 28.9. Ny art vid stationen.

SANDLÖPARE Calidris alba 1 ex rastade Furklubbarna 21.8 och 4 ex rastade 1.9. 1 ex sågs 3.10 (Jörgen Israelsson).

SKÄRSNÄPPA Calidris maritima Rastande: 8+1 ex 4.12, 5 ex 28.12 och 7 ex 30.12 i områdets östra del.

Ytterligare 22 arter vidare observerades 1982, bl.a. som mest drygt 400 sträckande strandskator Haematopus ostralegus 17.8, kustsnäppa Calidris canutus under 11 obsdagar, spovsnäppa Calidris ferruginea (1-2 ex) vid tre tillfällen 15-20.8, 100 kärrsnäppor Calidris alpina mot SV 2.10 och myrspov Limosa lapponica under 6 obsdagar.

LABB Stercorarius parasiticus En labb attackerade 15.8 en kustpipare över vattnet öster stationen. Piparen hamnade i vattnet och dränktes av labben. Ytterligare en labb och en havstrut upptäckte händelsen, varför piparen till slut blev trutnat.

DVÄRGMÅS Larus minutus 4 ad rastade en stund på morgonen 21.10.

KENTSK TÄRNA Sterna sanvicensis 1 ex Skeppsklubben 18.6 (Roland Staav), 2 ex vid norra Enskär 16.8 och 2 ex sträckande sydväst 5.9.

BERGUV Bubo bubo 1 ex stöttes bland näten 29.10.

JORDUGGLA Asio flammeus 1 ex 9.10 resp 19.10 (Asio sp sågs vid fyra tillfällen i oktober).

GRÖNGÖLING Picus viridis Endast tre observationer, två i augusti och en i oktober.

FORSÄRLA Motacilla cinerea 1 ex rastade på norra Enskär 22.9. Ny stationsart.

RÖDHAKE Erithacus rubecula Ett sent ex rastade på St Garkast 4.12.

SVART RÖDSTJÄRT Phoenicurus ochruros Stationens andra exemplar ringmärktes 24.10.

DUBBELTRAST Turdus viscivorus Är knappast årsviss, men flera flockar gjorde nu sträckförsök i mitten av oktober. Som mest 55 ex 10.10.

HÖKSÅNGARE Sylvia nisoria Endast två ex ringmärkta under hösten (27.8 resp 5.9) samt två obsar i augusti.

KUNGSFÅGELSÅNGARE Phylloscopus proregulus Två ex ringmärktes 6.10 resp 17.10, den första sågs t.o.m. 9.10. Stationens fjärde och femte av arten, alla från oktober.

VIDESÅNGARE Phylloscopus schwarzi Stationens andra videsångare togs 3.10, lustigt nog på exakt samma plats som den förra 741006. Årets individ var inte typisk i dräkt och mått. Den bestämdes först till brunångare, vilket dock Rk ändrat på.

MINDRE FLUGSNAPPARE Ficedula parva Observerades 7 dagar 11.9-3.10 varav 2 ex på Storö 2.10. 3 ex ringmärktes.

VARFÅGEL Lanius excubitor Noterad 11 dagar i oktober, 5 ex märktes.

SKATA Pica pica Ses inte varje höst, men nu höll 2 ex till på Enskär s.g.s. dagligen. Den ena fångades 18.10.



En av de rastande skärsnäpporna

Foto:Lennart Wahlén

KAJA Corvus monedula Mycket sällan observerad. Denna höst sträckte 200 ex not SV tillsammans med 2000 kråkor 10.10 och 5 ex sträckte SV 16.10.

LAPPSPARV Calcarius lapponicus Endast två enstaka ex rastade på Storrö 5.9 resp Enskär 7.9, dessutom fyra sträckande 5.9.

SNÖSPARV Plectrophenax nivalis Småflockar i andra hälften av oktober, dock en flock om 70 ex 24.10. 2 ex rastade på ST Garkast 4.12.

VIDESPARV Emberiza rustica En märkt 5.9 resp 12.9 samt en sedd 7.9.

RINGMÄRKNINGEN

Totalt ringmärktes under sommar och höst 4 849 ex av 87 arter. Mängden fåglar är ungefär normal, medan antalet arter är ett särklassigt rekord. Talrikast blev som vanligt kungsfågel och rödhake, medan lövsångaren åter togs i måttligt antal. Rekordvärden erhöles för bl.a. aprvhök, pärluggla och svartmes, medan det var ont om ärtsångare och grå fluganappare.

De talrikaste arterna med över hundra märkta var kungsfågel (1749), rödhake (729), svartmes (271), lövsångare (208), taltrast (170), bofink (138), svarthätta (133), blåmes (107) och pärluggla (103).

Fem nya arter ringmärktes 1982: grågås, grönbena, gråtrut, havstrut och snösparv. Nu totalt 139 arter.

Bland övrig fångst kan nämnas duvhök 1, kustsnäppa 1, nattsjärva 2, blåhake 6, svart rødetjært 1, grøshoppesångare 1, høksångare 2, kungsfågelsångare 2, mindre fluganappare 3 och videsparv 2.

Tabell 1. Ringmärkta fåglar vid Hartså-Enskär fågelstation, 56.414/17.29E.
(Birds ringed at Hartså-Enskär Bird Observatory)

Art (Species)	Antal ringmärkta (Number ringed)			Återfynd (Recoveries)	
	1965-81	1982	1965-82	1982	1965-82
Hindlavan <i>Cygnus olor</i>	9	-	9		
Grågås <i>Anser anser</i>	-	1	1		
Ejder <i>Scolateria mollissima</i>	1	-	1		
Duvhäk <i>Accipiter gentilis</i>	3	1	4		
Sparvhök <i>Accipiter nisus</i>	147	56	203	2	13
Druvhök <i>Buteo buteo</i>	1	-	1		
Tornfalk <i>Falco tinnunculus</i>	9	-	9		
Stenfalk <i>F. columbarius</i>	6	-	6		
Lärkfalk <i>F. subbuteo</i>	2	-	2		
Vattenörl <i>Rollulus aquaticus</i>	1	-	1		
Strandskata <i>Haematopus ostralegus</i>	1	-	1		
Sjöorre strandpipare <i>Charadrius hiaticula</i>	8	2	10		
Kustalpare <i>Ploveria squatarola</i>	4	-	4		
Mustanäppa <i>Callidris canutus</i>	1	1	2		
Smånäppa <i>C. minuta</i>	6	-	6		
Mårenäppa <i>C. alpina</i>	158	6	164		3
Dvärgbeckasin <i>Lymnecryptes minimus</i>	1	-	1		
Enkelbeckasin <i>Gallinago gallinago</i>	7	-	7		
Morkulla <i>Scolopax rusticola</i>	8	1	9		1
Smånöpp <i>Numenius phaeopus</i>	2	-	2		1
Rödberna <i>Tringa totanus</i>	1	-	1		
Gluttanäppa <i>T. nebularia</i>	4	2	6		
Grönberna <i>T. glareola</i>	-	1	1		
Drillenäppa <i>Actitis hypoleucos</i>	33	1	34		
Lobb <i>Stercorarius parasiticus</i>	1	-	1		
Fiskmå <i>Larus cinereus</i>	1	-	1		
Gråstrut <i>L. argentatus</i>	-	1	1		
Måvstrut <i>L. marinus</i>	-	1	1		
Skrantörna <i>Sterna caspia</i>	29	58	87		1
Silvertörna <i>S. paradisaea</i>	3	-	3		
Sillgrissle <i>Uria lomvia</i>	16	2	18		
Tordule <i>Alca torda</i>	527	32	559		26
Tocisgrissle <i>Cepphus grylle</i>	22	2	24	1	1
Ringduva <i>Columba palumbus</i>	4	-	4		
Gök <i>Cuculus canorus</i>	120	6	136		
Sparvuggla <i>Glaucidium passerinum</i>	164	4	168		1
Hornuggla <i>Asio otus</i>	23	3	26		1
Jorduggla <i>A. flammeus</i>	6	-	6		
Pårluggla <i>Regulus funereus</i>	409	103	512	1	4
Nattakörre <i>Coprimulgus europaeus</i>	11	2	13		
Tornseglare <i>Apus apus</i>	76	-	76		
Kungsfiskare <i>Alcedo atthis</i>	2	-	2		
Göktyte <i>Jynx torquilla</i>	71	1	72		1
Gröngöling <i>Picus viridis</i>	55	-	55		
Spillkräka <i>Dryocopus martius</i>	77	4	81		

Art (Species)	Antal ringmärkta (Number ringed)			Återfynd (Recoveries)	
	1965-81	1982	1965-82	1982	1965-82
Större hackspett <i>Dendrocopos major</i>	264	11	275		4
Vitryggig hackspett <i>D. leucotus</i>	1	-	1		
Mindre hackspett <i>D. minor</i>	153	2	155		
Tredålig hackspett <i>Picoides tridactylus</i>	15	1	16		
Trädläyka <i>Lullula arvensis</i>	2	-	2		
Derkläyka <i>Eremophila alpestris</i>	1	-	1		
Becksvåla <i>Riparia riparia</i>	4	-	4		
Löksvåla <i>Hirundo rustica</i>	77	1	78		
Hussvåla <i>Delichon urbica</i>	64	5	69		
Trädspilårke <i>Anthus trivialis</i>	400	24	424		2
Ångspilårke <i>A. pratensis</i>	103	7	110		
Sköppilårke <i>A. spinoletta</i>	12	-	12		
Gulårke <i>Motacilla flava</i>	21	1	22		1
Sädesårin <i>M. alba</i>	1016	14	1030		3
Sidansåarna <i>Motacilla pusilla</i>	5	-	5		
Gråsnöypa <i>Troglodytes troglodytes</i>	313	17	330		2
Järrensparv <i>Prunella modularis</i>	169	15	187	1	2
Rödneke <i>Erithecus rubecula</i>	8271	729	9000	5	35
Näktergal <i>Luscinia luscinia</i>	44	2	46		
Blåneke <i>L. svecica</i>	70	6	76		
Svart rödstjört <i>Phoenicurus phoenicurus</i>	1	1	2		
Rödstjört <i>P. phoenicurus</i>	1700	58	1758		2
Buskvävsta <i>Saxicola torquatus</i>	142	4	146		
Stenkvätta <i>Oenanthe oenanthe</i>	391	13	404		4
Ringtrast <i>Turdus torquatus</i>	1	-	1		
Holtrast <i>T. merula</i>	605	33	638	1	12
Björktrast <i>T. pilaris</i>	94	22	116		4
Faltrast <i>T. philomelos</i>	1635	170	2005	3	39
Rödingtrast <i>T. iliacus</i>	474	30	504		3
Dubbeltrast <i>T. viscivorus</i>	15	2	17		1
Grönhoppssångare <i>Locustella naevia</i>	4	1	5		
Sävsångare <i>Acrocephalus schoenobaenus</i>	20	-	20		
Rörsångare <i>A. scirpaceus</i>	26	9	35		
Hörsångare <i>Hippolepis lateralis</i>	32	2	39		
Rödstrupig sångare <i>Sylvia cantillana</i>	1	-	1		
Ökensångare <i>S. nana</i>	1	-	1		
Höksångare <i>S. nisoria</i>	127	2	129		
Årtsångare <i>S. curruca</i>	1634	47	1681		5
Törnsångare <i>S. communis</i>	602	15	617		
Trädgårdssångare <i>S. borin</i>	987	52	1039		2
Svartnästa <i>S. atricapilla</i>	1705	133	1838		9
Nordstångare <i>Phylloscopus borealis</i>	1	-	1		
Kungsfågelsångare <i>Ph. praterregulus</i>	3	2	5		
Talgasångare <i>Ph. inornatus</i>	7	-	7		
Videsångare <i>Ph. schuerzi</i>	1	1	2		
Grönstångare <i>Ph. sibilatrix</i>	136	8	144		
Grönstångare <i>Ph. collybita</i>	728	36	764		4
Lövsångare <i>Ph. trochilus</i>	10784	208	10992		16
Kungsfågel <i>Regulus regulus</i>	16129	1749	17878	4	21

Art (Species)	Antal ringmärkta (Number ringed)			Återfynd (Recoveries)	
	1965-81	1982	1965-82	1982	1965-82
Grå flugsnappare <i>Muscicapa striata</i>	2380	67	2647		4
Mindre flugsnappare <i>Ficedula parva</i>	61	3	64		
Malabenusflugsnappare <i>F. albicollis</i>	2	-	2		
Svartvit flugsnappare <i>F. hypoleuca</i>	1134	61	1195		4
Etjätmes <i>Regilaeolus caudatus</i>	373	63	436		
Entita <i>Perus palustris</i>	193	29	222		
Tallite <i>P. montanus</i>	43	1	44		
Isarnas <i>P. cristatus</i>	2	-	2		
Svartmes <i>P. uier</i>	223	271	494		
Blåmes <i>P. caeruleus</i>	1566	107	1673		3
Talgåse <i>P. major</i>	1265	70	1335		4
Åstvärcka <i>Sitta europae</i>	77	2	79		
Trädskrypare <i>Certhia familiaris</i>	1092	52	1144		1
Somvargylling <i>Diolus oriolus</i>	1	-	1		
Tärnskata <i>Lanius collurio</i>	816	23	839		5
Varfågel <i>L. excubitor</i>	59	5	64		
Åstörrika <i>Sarrulus glandarius</i>	69	1	70		
Skata <i>Pica pica</i>	1	1	2		
Åstörkråka <i>Nucifraga caryocatactes</i>	20	-	20		
Kräka <i>Corvus corone</i>	2	-	2		
Stare <i>Sturnus vulgaris</i>	116	-	116	1	5
Pilfink <i>Passer montanus</i>	1	-	1		
Borfink <i>Fringilla coelebs</i>	1507	138	1645	2	13
Bergfink <i>F. montifringilla</i>	162	26	208		
Erdfink <i>Carduelis chloris</i>	160	7	167		4
Steglits <i>C. carduelis</i>	2	-	2		
Erdnäcka <i>C. spinus</i>	1358	18	1376		9
Härling <i>C. cannabina</i>	2	-	2		
Vinternäppling <i>C. flavirostris</i>	15	-	15		
Grånäcka <i>C. florea</i>	1601	92	1693		5
Snösnicka <i>C. hammondi</i>	6	-	6		
Bländkorsnäcka <i>Lexis leucoptera</i>	12	-	12		
Mindre korsnäcka <i>L. curvirostre</i>	76	-	76		2
Större korsnäcka <i>L. otyopsisittacus</i>	4	2	6		
Rosenfink <i>Carpodacus erythrinus</i>	7	-	7		
Tallbit <i>Pintcala enucleator</i>	6	-	6		
Bonherre <i>Pyrrhula pyrrhula</i>	419	12	431	1	1
Stenkärlek <i>Coccothraustes coccothraustes</i>	1	-	1		
Lappsparr <i>Calcarius lapponicus</i>	11	-	11		
Snösparr <i>Plectrophenax nivalis</i>	-	1	1		
Gulsparr <i>Emberiza citrinella</i>	202	5	207	1	1
Ortalsnosparr <i>E. hortulana</i>	40	1	41		
Videsparr <i>E. rustica</i>	11	2	13		
Dvärgsparr <i>E. pusilla</i>	1	-	1		
Skövosparr <i>E. schoeniclus</i>	116	2	118		2
Summa (Sum)	66754	4849	71603	22	286
Antal arter (Number of species)	134	87	139	11	48

ÅTERFYND OCH KONTROLLER

Under 1982 inrapporterades 22 återfynd av 11 arter genom Ringmärkningscentralen. Fyra av fynden var gjorda i Sverige, två i de övriga nordiska länderna, fjorton i övriga Europa och två i Algeriet. Sex av återfynden är egentligen kontroller gjorda av ringmärkare, medan tretton rapporter avser döda fåglar. Minst fem av dessa är tagna av fågelfångare i Belgien, Frankrike, Italien och Algeriet.

Nya återfyndsarter för stationen blev tobisgrissla, där en ungfågel simmat till Hävringe, och domherre.

En av höstens pärlugglor kontrollerades vid Falsterbo arton dagar efter märkningen. En rödhake tog samma väg och kollades efter tio dagar, medan två andra rödhakar mötte sitt öde i Algeriet. En järnsparv flög till Östtyskland, en koltrast till England, en bofink sköts i Italien medan en stare som togs av fågelfångare i Belgien var märkt som bounge på Enskär 1967, varför den med sina drygt 14 år på nacken är den äldsta kända svenske staren. Tre kungsfågelkontroller gjordes på andra sidan Östersjön, medan en fjärde satt apatisk på Sjömansgatan i Göteborg en dryg vecka efter att den märkts på Enskär. Den fick vatten och återhämtade sig.

Fyra främmande kontroller gjordes också. Rödhake och Talgoxe, märkta föregående höst på Hammarön resp Svenska Högarna, samt två pärlugglor märkta på häckplatser i norra Sverige. De senare kommer att bli mycket värdefulla när det gäller forskningen kring denna arts flyttningsrörelser.

Teckenförklaring

I efterföljande uppställning används nedanstående tecken och förkortningar.

pull	unge på häckplatsen, oflygg eller flygg (nestling)
1K	fågel i sitt första kalenderår (bird in its first year)
1K+	fågel i sitt första kalenderår eller äldre (bird in its first year or older)
2K	fågel i sitt andra kalenderår (bird in its second year)
2K+	fågel i sitt andra kalenderår eller äldre (Bird in its second year or older)
♂	hane (male)
♀	hona (female)

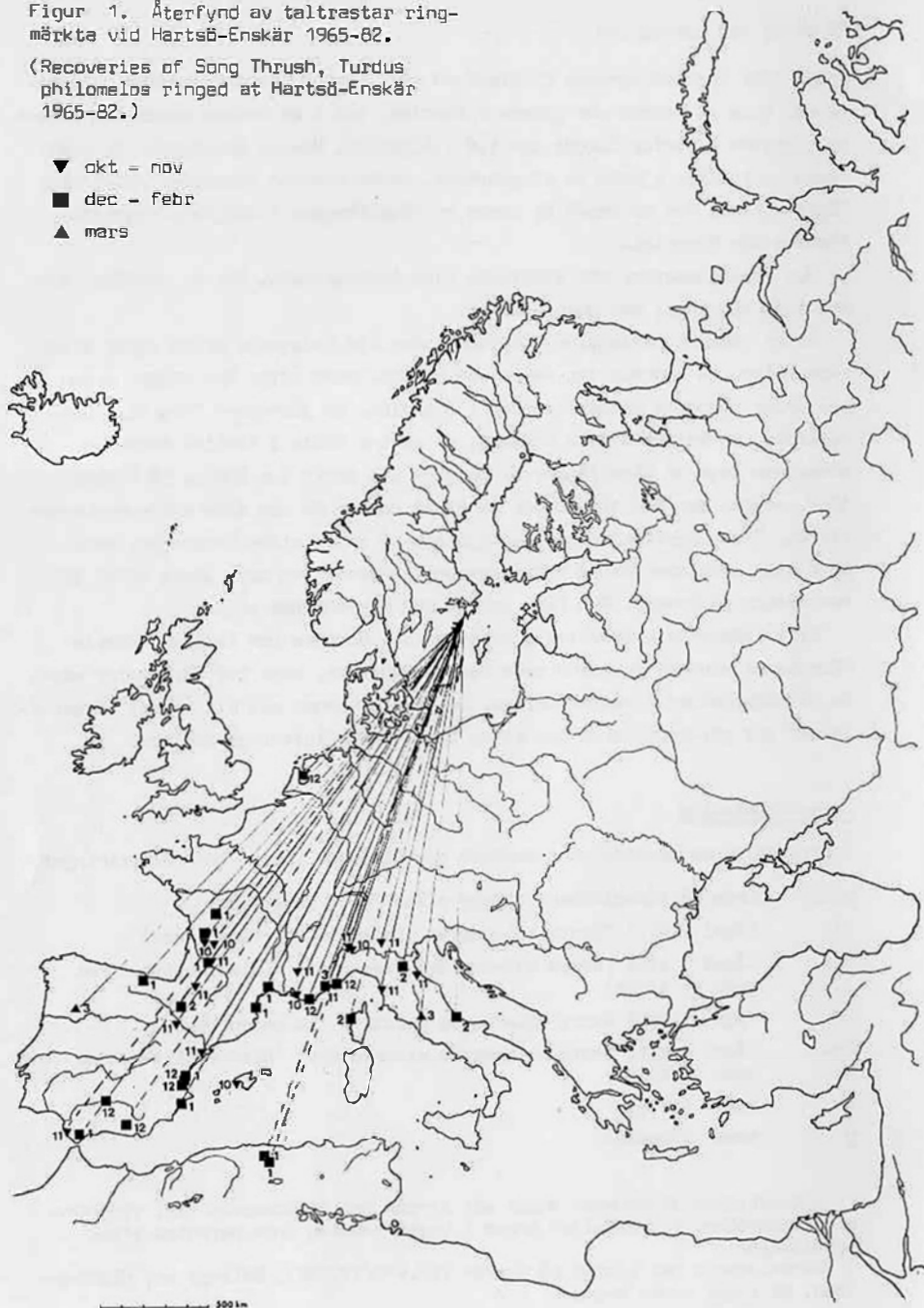
Understrukna ringnummer anger att ringen har returnerats till ringmärkningscentralen. Fynddetaljer anges i korta ordalag inom parentes efter fyndlokalen.

Märkningarna har gjorts på Enskär (58.41N/17.29E), Bålinge sn, Södermanland, då inget annat anges.

Figur 1. Återfynd av taltrastar ring-
märkta vid Hartsö-Enskär 1965-82.

(Recoveries of Song Thrush, *Turdus
philomelos* ringed at Hartsö-Enskär
1965-82.)

- ▼ okt - nov
- dec - febr
- ▲ mars



Återfynd inrapporterade under 1982 (Recoveries received during 1982)

Sparvhök (*Accipiter nisus*)

- 5.074.666 1K ♂ 13.09.81
14.04.82 Zwin 51.22N/03.22E, West-Vleanderen, BELGIEN
(probably *F. columbarius*, hona, funnen nyligen
död)
- 6.102.015 1K ♀ 15.10.82
14.11.82 De Meern 52.05N/05.06E, Utrecht, NEDERLÄNDERNA
(Nyligen död, flugit mot glasruta)

Tobisgrissla (*Cephus grylle*)

- 7.069.270 pull 16.07.82 Garkast 58.41N/17.33E
00.07.82 Hävringe 58.36N/17.19E, Södermanland

Pärluggla (*Aegolius funereus*)

- 7.086.078 1K+ 06.09.82
24.09.82 Falsterbo 55.23N/12.50E, Skåne
(*A. funereus*, årsunge, kontr. ringmärkare)

Järnsparv (*Prunella modularis*)

- 2.760.969 1K+ 24.10.81
03.01.82 Bremsdorf 52.08N/14.29E, Frankfurt, ÖSTTYSKLAND
(Funnen död under snön av katt)

Rödhaka (*Erithacus rubecula*)

- AC 54.456 1K 12.09.80
(03.02.82) Bou Mehni, Draa El Mizan 36.38N/03.55E, Alger
ALGERIET (Attrappé)
- AE 90 069 1K 11.09.81
(03.11.82) Dellys 36.57N/03.55E, Alger, ALGERIET
(Ete pris au piege, mort)
- AE 90.347 1K 21.09.81
08.10.82 Flakfort, Öresund 55.42N/12.44E, Sjaelland
DANMARK (*E. rubecula*, kontr. ringmärkare)
- AE 90.478 1K 21.09.81
19.10.82 Sens/Soissons 49.00N/03.20E ca, Aisne, FRANK-
RIKE (*E. rubecula*, Trouve accroche sur la
calandre de la voiture utilisée ce jour la
entre Sens (Yonne) et Soissons (Aisne))
- AH 63.910 1K 15.10.82
25.10.82 Falsterbo 55.23N/12.50E, Skåne
(*E. rubecula*, fjolåring eller äldre, kontr.
ringmärkare)

Koltrost (*Turdus merula*)

- 4.195.410 1K ♀ 09.10.81
13.01.82 Ludham, Great Yarmouth 52.42N/01.32E, Norfolk,
ENGLAND (*T. merula*, funnen död, okänt hur länge)

Taltrast (*Turdus philomelos*)

4.175.387 1K 23.08.80
01-15.02.81 Valle del Sangro 42.14N/14.32E, Chieti, ITALIEN
(*T. philomelos*, Preso)

4.195.330 1K 01.10.81
00.01.82 Lapalme 42.59N/03.00E, Aude, FRANKRIKE
(Nyligen död, skjuten)

4.195.464 1K 16.10.81
18.12.81 Venhuizen 52.40N/05.13E, Nord-Holland, NEDER-
LÄNDERNA (Funnen nys död, kallt väder)

Kungsfågel (*Regulus regulus*)

S 29.007 1K ♀ 30.09.80
05.04.81 Rybachiy 55.08N/20.42E, Kaliningrad, USSR
(*R. regulus* 2K ♀, kontr. ringmärkare)

S 44.230 1K ♀ 12.09.81
09.10.81 Bukowo 54.21N/16.17E, Koszalin, POLEN
(*R. regulus*, 1K ♀, kontrollerad, ring tillagd)

S 60.604 1K ♀ 10.10.81
16.10.81 Bukowo-Kopen 54.28N/16.25E, Koszalin, POLEN
(*R. regulus*, 1K ♀, kontr. ringmärkare)

S 61.135 1K 24.09.82
04.10.82 Göteborg 57.42N/11.57E, Västergötland
(Pytteliten gulgrön fågel. Satt apatisk på
Sjömansgatan, given vatten, frisläppt)

Stare (*Sturnus vulgaris*)

5.056.534 pull 03.06.67
00.12.81 Zomergem 51.07N/03.33E, Oost-Vlaanderen, BELGIEN
(*S. vulgaris*, död av fågelfångare)

Bofink (*Fringilla coelebs*)

2.576.625 1K ♀ 05.09.78
18-25.12.81 Skelmersdale 53.33N/02.48W, Lancashire, ENG-
LAND (Funnen död (inte nyligen) efter kallt
väder)

2.760.679 1K ♀ 06.09.81
10.11.81 Sona 45.26N/10.50E, Verona, ITALIEN
(nyligen död, skjuten)

Domherre (*Pyrrhula pyrrhula*)

2.682.476 1K ♂ 08.10.79
08.05.82 Flenåsen, Trysil 61.24N/12.17E, Hedmark, NORGE
(Funnen död)

Främmande kontroller

Pärluggla (*Aegolius funereus*)

STOCKHOLM

7.084.047 pull 05.05.81 Krokom, 63.26N/14.26E, Jämtland
14.09.82 Enskär (A. funereus, 1K+)

STOCKHOLM

7.086.650 2K+ ♀ 17.05.82 Sävar 63.59N/20.36E, Västerbotten
30.09.82 Enskär (A. funereus, 1K+)

Rödhnake (*Erithacus rubecula*)

STOCKHOLM

AE 23.343 1K 24.09.81 Hammarön 59.15N/13.30E, Värmland
30.09.82 Enskär (E. rubecula, 1K+)

Talgöxe (*Parus major*)

STOCKHOLM

2.827.061 1K+ 29.09.81 Svenska Högarne 59.27N/19.30E, Uppland
03.10.82 Enskär (P. major, 2K+, hona)

SUMMARY

The above paper is the annual report of 1982 from Hartsö-Enskär Bird Observatory (58.41N/17.29E), Södermanland, east central Sweden.

The observatory was manned mainly during the autumn, from the beginning of August to the end of October.

4 849 birds of 87 species were ringed with highest figures for Goldcrest, *Regulus regulus*, 1 749 ringed followed by Robin, *Erithacus rubecula*, 729, Coal Tit, *Parus ater*, 271, Willow Warbler, *Phylloscopus trochilus*, 208, Song Thrush, *Turdus philomelos*, 170, Chaffinch, *Fringilla coelebs*, 138, Blackcap, *Sylvia atricapilla*, 133, Blue Tit, *Parus caeruleus*, 107 and Tengmalms Owl, *Aegolius funereus*, 103.

Great irruptions were noted for Tengmalms Owl and Coal Tit, as a matter of fact the greatest ever at the Station. Also Pygmy Owl, *Glaucidium passerinum*, Long-tailed Tit, *Aegithalos caudatus*, Redpoll, *Carduelis flammea* and Bullfinch, *Pyrrhula pyrrhula* were rather numerous this autumn.

In the summer nestlings of Razorbill, *Alca torda*, 32 and Caspian Tern, *Sterna caspia*, 58 were ringed.

Manus inkommet januari 1984

Lernart Wahlén, Dagagatan 10 A, S-154 00 Gnesta

Notis

Kärrsångarhäckning i Sörmland

Den 1.6.83 hördes en sjungande kärrsångare i en vassrugga vid Stjärnholm, Oxelösund. När vi besökte platsen den 3.6 kunde två sjungande fåglar höras. Följande dag sågs fåglar med bomaterial i näbben och den 9.6 hittade vi ett bo, innehållande ett ägg, upphängt i vassen. Ägg och bo visade sig enligt litteraturen tillhöra kärrsångare.

Vi beräknade nu att äggen skulle kläckas kring midsommar och nästa besök skedde den 25.6. I boet fanns 5 ägg, men ingen vuxen fågel sågs till. På besöket skedde mitt på dagen antog vi att fåglarna endast tagit en ruvnings-paus. Några dagar senare var situationen densamma och vi mistänkte att paret hade övergivit boet. Våra farhågor besannades när vi efter ytterligare några dagar återfann endast 3 ägg i redet. De övriga kunde ej återfinnas. Någon förklaring till att boet övergavs kunde vi inte finna.

Den biotop som kärrsångarna håll till i ver för arten något ovanlig. Vassruggen som boet låg i är ca 100x10 m. Den är belägen mellan ett sommarstugeområde och en järnväg (boet låg endast 15 m från järnvägen!). Området är ganska torrt och fältskiktet kring vassen består av nässlor och ålgürt. Kärrsångarboet finns tillvarataget.

Kärrsångaren hade ett mycket gott år i Oxelösundstrakten och flera individer hördes i omgivningarna.

Erik Hansson, Storsviltsvägen 43, 613 00 Oxelösund

Anders Magnusson, Vallsundsvägen 58, 613 00 Oxelösund

Snappat

Under denna nya rubrik kommer sådant som lästs i andra tidskrifter eller enbart hörts och bedömts vara av intresse för fåglar i Sörmlands läsare, att kort refereras och kommenteras. I detta nummer står redaktören själv för val av material och kommentarer, men till kommande nummer hoppas jag på bidrag och tips från läsarna om lämpligt material.

ENGELSKA FÅGELSKÅDARES KIKARVAL

Tidskriften *British Birds* har frågat sina läsare om vilka hand- och tubkikare de har, vad de anser om dem och vilket märke de skulle välja vid nyinköp. Resultaten av svar från 671 läsare presenterades i volym 76, nr 4.

De fem vanligaste handkikarna var i följande ordning Zeiss West 10X40B Dialyt (15,4 %), Zeiss Jena 10X50 Jenoptem (14,2 %), Swift 8,5X44 Audubon (7,7 %), Leitz 10X40B Trinovid (5,7 %) och Mirador 10X40 (3,6 %). Anmärkningsvärt är att Kowa 10X50 eller 9X35, som i Sverige är bland de populäraste fågelskådarekikarna inte finns med bland de 15 vanligaste märkena i England. Kanske förs eller lanceras dessa ej i samma utsträckning som i Sverige.

Zeiss Dialyt fick mycket goda omdömen och bedömdes som utmärkt och mer än 86 % var nöjda med den. Leitz Trinovid fick också ett utmärkt gott omdöme. Zeiss Jenoptem, Audubon och Mirador fick bra omdömen, men Audubon skulle bara ca 37 % av innehavarna köpa igen.

Vid nyinköp hamnade samma fem märken i topp men med märkant ökad andel för Dialyt (22,1 %) och en liten uppgång för Trinovid (8,2 %) och Mirador (4 %). Andelen för Jenoptem sjönk till 12,7 % och Audubon föll till fjärde plats med 4,2 %. Som utmärkt, prisvärd, outsider bedömdes Optolyth 10X50 Alpin (1,9 %).

De fem vanligaste tubkikarna var Hertel-Reuss 25-60X60 Televari (17,1 %), Optolyth 30X75GA (16,2 %), Bushnell 15-60X60 Discoverer (14,9 %), Kowa X60 (9,2 %) och Nickel 15-60X60 Supra (8,5 %).

Optolyth och Kowa bedömdes som utmärkta, medan en låg andel skulle ge Hertel-Reuss och Nickel förnyat förtroende. Vid nyinköp skulle Optolyth (24,2 %) och Bushnell Discoverer (20,6 %) öka medan Kowa skulle behålla sin andel (9,1 %). Bushnell 20-45X60 Spacemaster (12,2 %) skulle gå in på en tredje plats. Hertel-Reuss hamnade på femte plats med 5,3 % och Nickel på nionde med 0,8 %.

MASSIV INVASION AV HÖKUGGLA HÖSTEN 1983

De flesta har förmodligen genom egna iakttagelser, rykten eller tidningsnotiser noterat att hökugglan uppträdde inasionsartat under hösten. Av rapporterna att döma tycks det vara den kraftigaste invasionen man känner till.

De första ugglorna började dyka upp i mellersta och södra Sverige i månadsskiftet augusti-september och noterades då framförallt vid fågelstationerna. Fler ugglor välldes sedan ner under september och oktober. De flesta stannade sedan upp på lämpliga lokaler, där smågnagartillgången var god, och många har setts på samma lokal från slutet av oktober och till årsskiftet.

Ugglornas ursprung är osäkert. I de svanska fjällerna tycks inte hökugglan ha uppträtt i något stort antal under häckningssäsongen. Under sträcket har inga onormala mängder setts i Finland men däremot har från Sydnorge rapporterats höga siffror. Man misstänker att de kommer från Nordkalotten, där smågnagartillgången varit god tre år i följd.

För att ge en uppfattning om hur massiv invasionen är, lämnas preliminära siffror från Sörmland och jämförelser med tidigare invasioner. När nu 75% av fågelrapporterna för 1983 har inkommit är antalet observerade hökugglor minst 57. Av dessa har ett 20-tal observerats på Hartsö-Enskär fågelstation och därav ringmärktes 12 ex. De övriga har rapporterats från följande områden Nyköping-Oxelösund 6, Trosa-Vagnhärad 3, Södertälje-Järna 2, Gnesta 1, Eskilstuna-Kungsör 14, Flen-Malmköping 6 och Katrineholm-Vingåker 5. Totalantalet observerade hökugglor i södra och mellersta Sverige bör gissningsvis överstiga 500 eventuellt även 1000 ex.

Tidigare under 60- och 70-talet har invasioner skett under hösten/vintern 1964/65, 1967/68, 1971/72, 1975/76 och 1979/80. Under dessa invasioner noterades i Sörmland och totalt för södra och mellersta Sverige (inom parentes) följande antal hökugglor 1964/65 5 (38), 1967/68 7 (30), 1971/72 8 (65), 1975/76 5 (143) och 1979/80 1 (60). Den pågående invasionen är alltså den utan jämförelse största. Kraftiga invasioner skedde även under 50-talet, men dessa kan ej jämföras, då den ornitologiska aktiviteten och rapporteringen markant förändrats.

För att vi skall få en så fullständig bild av invasionen som möjligt, bör Du rapportera alla observationer Du känner till. Gör kontrollbesök på hökugglelokalerna för att se hur länge de stannar. Efter invasioner kan nämligen ugglorna stanna och häcka i sydligare landskap. Rapportera alla iakttagelser så snart som möjligt till Lrk/Srm, H. Pettersson, Hånsta, 740 33 Vattholma.

Hans Pettersson.

SÄRSKILJANDE FÄLTKÄNNETECKEN FÖR DUVHÖK OCH SPÄRVHÖK

Bestämningen av de vanliga rovfågelnarna duv- och sparvhök vållar ofta problem även för den erfarna fågelskådaren. Framst beror detta på svårigheten att särskilja sparvhökhona och duvhökhane, då storleksskillnaden är liten.

Nyligen har det kommit en artikel och en notis i lokala tidskrifter, som kan bidra till att underlätta dessa bestämningar. Den utförliga artikeln har skrivits av Uppsalaornitologen Martin Tjernberg och publicerades i Fåglar i Stockholmstrakten nr 4, 1983 sid 161-171, och rekommenderas för läsning. Notisen har skrivits av Nils Kjellén i Anser nr 4, 1983 sid 255-256.

Från Martins artikel återges nedan sammanfattningen av de särskiljande fältkännetecknen.

- o Sparvhöken flyger med snabba, klippande, "flimrande" vingslag följda av glid. Flyktbanan är märkant "zick-zack".
Duvhöken flyger med betydligt tyngre, långsammare vingslag följda av glid. Duvhökens flyktbana är mycket rakare än sparvhökens.
- o Duvhöken är massivare byggd än sparvhöken och är speciellt kraftig över buk-bröst.
- o Duvhöken har ett mer framskjutet huvudparti än sparvhök och har en bredare (jämbred) stjärt med bred stjärtröt i motsats till sparvhökens påtagligt smala stjärtröt.
- o Duvhöken är mer långvingad än en sparvhök och har en tydligare S-form på vingbakkanten.
- o Duvhöken kretsar i stora cirkelbanor i långsamt tempo och flaxar då sällan med vingarna. Stjärten är vanligtvis helt utbredd.
Sparvhöken kretsar i snäva cirklar och slår ofta några snabba, klippande vingslag då och då. Stjärten är sällan utbredd mer än till hälften.
- o Duvhöken kan kretsa med V-ställda vingar. Normalt kretsar sparvhök och duvhök med plan vingställning.
- o En sparvhökhona ser ut att vara jämnstor med en kråka.
En duvhökhane är alltid större.
- o Adulta duvhökar lyser ofta bländande vita på kroppsundersidan, även på långt avstånd. Det gör aldrig en sparvhök.
- o Juvenila duvhökar har ofta påfallande ljusa teckningar på den i övrigt mörka vingovansidan - manteln (aldrig hos en sparvhök).

Efter noggrann genomgång av dessa kännetecken och studier av originalartikel och notis bör antalet osäkra hökar bli färre.

Hans Pettersson

Aldre Årgångar av Fåglar i Sörmland

Komplettera Din uppsättning av Fåglar i Sörmland!

Fortfarande finns de flesta Årgångar och nummer att köpa till ett rimligt pris. Endast nr 1 av Årgång 1 och 2 saknas i föreningens arkiv.

Tidskriften är en av Sveriges äldsta regionala tidskrifter och har sedan första utgivningen offsettryckts i samma format och omfång (80 sidor). Annonser och föreningsnotiser har ej förekommit, varför hela utrymmet nyttjats för intressanta artiklar. Årligen förekommer redogörelse från verksamheten på Hertsö-Enskär fågelstation och sedan 1975 Fågelrapport för Sörmland.

Många av artiklarna utgör fortfarande värdefull läsning och är även av stort värde som referenser. Några exempel på artiklar ges nedan: Marina arters upp-trädande i Srm inland (Årg 2:nr 2), En studie av höksångarna på Enskär (3:2), Något om berguvens aktivitet och föda (4:1), Kattugglans föda (4:2), Något om vikt hos talltita (5:1), Sparvugglans hämstringsvanor under vintern (5:2), Kortdistansförflyttning på en skärgårdsö under höstflyttningen (6:1), Pärlugglans föda under häckningstid i Srm (6:1), Vilka fåglar äter sparvugglan (6:2), Båvenområdets fåglar (7:1), Fåglarna i Hallbosjön (7:2), Flyttande pärl- och sparvugglors födoval (8:1-2), Kungsfågelns höststräck vid Enskär (8:1-2), Skräntärnekolonierna i Srm (9:1-2), Antalet häckande fåglar i Srm (10:1), Fåglarnas biotopval i Båvenområdet (10:2), Mindre sumphönans uppträdande i Srm och angränsande ländskap (10:2), Hornugglans fluktuationer (11:1), Konstgjorda hussvalebon och häckningsutfallet 1977 jämfört med tidigare år (11:2), Ladusvalan på Rugsta gård (12:2), Flyttande stenskvättor vid Enskär (13:1), Flyttande tjärnskator vid Enskär och något om deras flyttning från Sverige (13:2), Vårifrån rekryteras fåglarna till en nyetablerad skräntärnekoloni? (14:2).

De olika årgångarna säljs till nedanstående priser och enstaka häfte till halva årgångspriset.

Årg	Pris	Årg	Pris
2(1969): 2	10:-	9(1976): 1 - 2	25:-
3(1970): 1 & 2	20:-	10(1977): 1 & 2	25:-
4(1971): 1 & 2	20:-	11(1978): 1 & 2	25:-
5(1972): 1 & 2	20:-	12(1979): 1 & 2	25:-
6(1973): 1 & 2	20:-	13(1980): 1 & 2	25:-
7(1974): 1 & 2	25:-	14(1981): 1 & 2	30:-
8(1975): 1 - 2	25:-	15(1982): 1 - 2	30:-

Vid beställning av flera årgångar före 1977 kan ett Generalindex för årgångarna 1 - 10 erhållas gratis, om önskemål härom anges vid beställningen. På beställningar för mer än 100:- avgår 10% i rabatt och på minst 10 årgångar avgår 25% i rabatt.

Beställning görs enklast per postgiro 7 73 78 - B, Föreningen Södermanlands Ornitologer. Ange vad beställningen avser och bifoga 5:- för expedition och porto.

FÖRENINGEN SÖDERMANLANDS ORNITOLOGER (FSO)

Utgör en regionalavdelning av Sveriges Ornitologiska Förening (SOF) och är huvudman för Hartsö-Enskär fågelstation.

Föreningen är ideell och verkar för vidgad kännedom om och bättre levnadsbetingelser för de sörmåndska fåglarna samt att bland allmänheten sprida intresse för ornitologi och naturvård.

Detta försöker vi förverkliga genom en verksamhet som omfattar bl a :

- * Inventeringar och andra undersökningar
- * Fågelskyddsarbete
- * Årlig fågelrapportering
- * Tidskriften Fåglar i Sörmland
- * Hartsö-Enskär fågelstation
- * Sammankomster och exkursioner

Styrelse

Ordförande	Anders Bylin Skälbyvägen 16, 611 90 Nyköping	Tel 0155/41103
Sekreterare	Glaes Svedlindh Åbylundsgatan 29, 582 36 Linköping	Tel 013/144513
Kassör	Gunnar Sjöö Brenäsvägen 23, 641 35 Katrineholm	Tel 0150/52071
Övriga	Mikael Ackelman, Rödvingevägen 14, 613 00 Oxelösund Bo Altstedt, Diamantvägen 6, 611 44 Nyköping Anders Olsson, Storgatan 30, 642 00 Flen Per Törstensson, Dragonvägen 22, 632 33 Eskilstuna	

Medlemskap

Se omslagets andrasida.

HARTSÖ-ENSKÄR FÅGELSTATION

Stationen ligger i Sörmlands yttre skärgård rakt öster om Oxelösund och där utförs ringmärkning huvudsakligen under aug-okt varje år. I samband med märkningen genomförs ofta specialstudier.

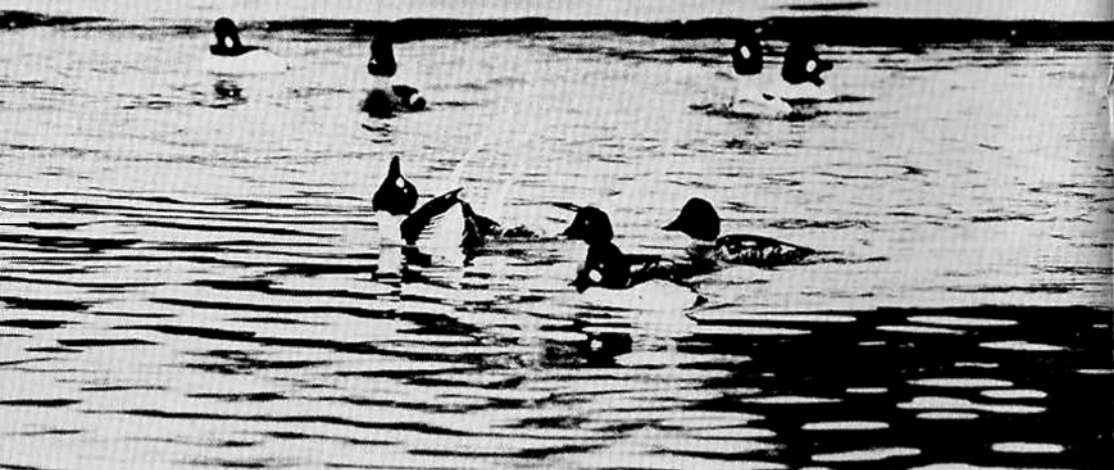
Stationens läge gör att vi tidigt registrerar invasioner av mesar, sikor, hackspettar och ugglor.

Stationen bemannas främst av ringmärkare och assistenter från Södermanland. Utbildning och vidareutbildning av personal sker årligen och nya medarbetare är välkomna att delta i verksamheten.

Medlemmar är också välkomna att besöka stationen och får rabatt på båtresan. Föreläggning sker i tält.

Kontaktman är Lennart Wahlén, Dagagatan 10 A, 154 00 Gnesta

Tel 0158/10648



Knipspel

Foto:Karl-Erik Häger

INNEHÅLL

- 41 Fågelrapport Sörmland 1982.
Hans Pettersson, Lars Broberg, Tony Haglund och Jan Gustafsson
- 60 Verksamheten vid Hartsö-Enskär fågelstation 1982.
Lennart Wahlén
- 76 Notis:Kärrsångarhäckning i Sörmland
- 77 Snappat:Engelska fågelskådarens kikäval; Massiv invasion av hökuggla hösten 1983; Särskiljande fältkännetecken för duvhök och sparvhök.