



Enligt sändlista

Bildande av naturreservatet Ehrendal Norra i Gnesta kommun

BESLUT

Länsstyrelsen beslutar, med stöd av 7 kap. 4 § miljöbalken (1998:808), att förklara det område som avgränsats på bifogad karta (bilaga 1) som naturreservat. Reservatets gränser ska följa inmätt gräns med tillhörande teknisk beskrivning (bilaga 3) och märkas ut i terrängen. Reservatets namn ska vara Ehrendal Norra.

För att tillgodose och uppnå syftet med reservatet beslutar Länsstyrelsen, med stöd av 7 kap. 5, 6 och 30 §§ miljöbalken samt 22§ förordningen (1998:1252) om områdesskydd enligt miljöbalken m.m., att nedan angivna föreskrifter ska gälla i reservatet (se *Reservatsföreskrifter*).

I enlighet med 3 § förordningen (1998:1252) om områdesskydd enligt miljöbalken m.m. fastställer Länsstyrelsen bifogad skötselplan (bilaga 2) med mål, riktlinjer och åtgärder för reservatets skötsel och förvaltning.

Uppgifter om naturreservatet

Reservatets namn	Ehrendal Norra
Naturvårdsregister ID	2050058
Kommun	Gnesta
Församling/socken	Frustuna församling/Frustuna socken
Lägesbeskrivning	Ca 6 km söder om Gnesta
Naturgeografisk region	Svealands sprickdalslandskap
Kulturgeografisk region	Skogsbygd
Areal	74,1 hektar varav 67,6 hektar produktiv skogsmark
Fastigheter (markägare)	Gnesta Sågartorp 3:2 (privat)
Nyttjanderätter/servitut	Se fastighetsförteckning bilaga 4 Lantmäteriärende O173392.
Naturvårdsförvaltare	Länsstyrelsen

Syftet med naturreservatet

Syftet med naturreservatet är att bevara och förvalta ett område med gammal tall- och barrblandskog. Syftet är vidare att bevara och utveckla områdets rika biologiska mångfald, framförallt i form av en värdefull kryptogamflora, fågel- och insektsfauna knuten till gammal barrskog, samt att återställa värdefulla naturmiljöer och livsmiljöer för skyddsvärda arter i tallskog.

Hur syftet ska nås

Syftet ska nås genom att området i huvudsak undantas från skogsbruk och andra exploateringar. Skogen ska till största del lämnas orörd, för att utvecklas genom intern dynamik. Med avsikt att förädla befintliga naturvärden och långsiktigt utveckla nya naturvärden kommer naturvårdande skötsel bedrivs i vissa delar av reservatet.

Tallskogens ekologi ska vara styrande för skötseln. Substrat för tallevande insekter ska skapas/tillföras med lämpligt intervall.

För att förhindra att granen tar över kan skötselmetoder så som naturvårdsbränning, brandliknande åtgärder, friställande av skyddsvärda träd och borttagande av gran göras i begränsad omfattning. De mindre bestånd av ädelgran som finns i delar av reservatet bör tas bort kontinuerligt.

En mer naturlig hydrologi ska eftersträvas, till exempel genom igenläggning av diken.

Extensivt skogsbeta (utmarksbeta) ska kunna bedrivs i hela reservatet.

Nya kunskaper om hotade och hänsynskrävande arter och naturtyper inom ramen för syftet med reservatet ska beaktas i den löpande skötseln av reservatet.

Reservatsföreskrifter

Föreskrifterna under A och C ska inte utgöra hinder för förvaltaren, eller den som förvaltaren utser, att utföra de insatser som behövs för naturreservatets vård och skötsel, och som framgår av föreskrifterna under B. Föreskrifterna ska inte heller utgöra hinder för uppföljning av bevarandemål och åtgärder, eller vid tillsyn.

A Föreskrifter enligt 7 kap. 5 § miljöbalken om inskränkningar i rätten att använda mark- och vattenområden

Utöver vad som gäller enligt föreskrifter och förbud i andra lagar och författningar är det i reservatet förbjudet att:

1. Uppföra byggnad eller anläggning.
2. Anlägga ny väg.
3. Anlägga luft- eller markledning.
4. Uppföra stängsel eller hägnad.
5. Anordna upplag.
6. Borra, gräva, schakta, utfylla, tippa, dika eller dämna.

7. Avverka träd eller buskar.
8. Ta bort eller upparbeta dött träd eller vindfälle.
9. Framföra motordrivet fordon i terrängen annat än i samband med uttransport av fäلت vilt med så kallad älgdragare eller motsvarande.
10. Använda kemiska eller biologiska bekämpningsmedel.
11. Kalka eller gödsla mark.

Föreskrifterna under A ska inte utgöra hinder:

- För skötsel och underhåll av väg och tillhörande vägdiken i anslutning till reservatsgränsen.
- För underhåll av de befintliga stigarna i området.
- För skötsel och underhåll av befintlig kraftledning och kraftledningsgata i enlighet med gällande ledningsrätt.
- För underhållsrensning av det befintliga utfallsdiket kallad Surbrunnsrännan.

Föreskrift A7 ska inte utgöra hinder för röjning och underhåll av jaktpass och därtill hörande siktgator för en säker jakt.

B Föreskrifter enligt 7 kap. 6 § miljöbalken om vad ägare och innehavare av särskild rätt till fastigheten förpliktas att tåla

Markägare och innehavare av särskild rätt förpliktas tåla att följande anordningar utförs och åtgärder vidtas för att tillgodose syftet med reservatet:

1. Utmärkning av naturreservatets gränser enligt Naturvårdsverkets anvisningar,
2. Uppsättning av informationstavlor.
3. Naturvårdande skötsel i form av naturvårdsbränning, friställning av vidkroniga träd, tillskapande av död ved samt röjning av träd och buskar.
4. Återställande av naturlig hydrologi.
5. Genomförande av undersökningar av djur- och växtarter samt av mark- och vattenförhållanden.

C Föreskrifter enligt 7 kap. 30 § miljöbalken om rätten att färdas och vistas inom reservatet samt om ordningen i övrigt inom reservatet

Utöver vad som gäller enligt föreskrifter och förbud i andra lagar och författningar är det förbjudet att:

1. Bryta kvistar, fälla eller på annat sätt skada levande eller döda stående och omkullfallna träd och buskar.
2. Skada, plocka eller samla in växter, svampar eller lavar. Bär-, matsvamp- och blomplockning för eget behov är dock tillåtet.
3. Sätta upp tavla, plakat, affisch eller göra inskrift.
4. Fånga och insamla ryggradslösa djur på ett sådant sätt att deras biotoper eller reproduktionsmiljöer skadas eller förstörs.
5. Framföra motordrivet fordon i terrängen.

Det är förbjudet att utan Länsstyrelsens tillstånd:

6. Anordna lägerverksamhet.
7. Anordna tävlingar.

Upplysningar

Beslutet kan överklagas, se bilaga 6.

Beslutet gäller från den dag det vunnit laga kraft. Utom föreskrifter meddelade med stöd av 7 kap 30 § miljöbalken, avd C, vilka gäller omedelbart, även om beslutet överklagas.

Kungörelse

Beslutet kungörs i ortstidning och i Södermanlands läns författningssamling.

Dispens från föreskrifterna m.m.

Om det finns särskilda skäl får Länsstyrelsen, med stöd av 7 kap 7 § miljöbalken, medge dispens från föreskrifterna för naturreservatet. Dispens får dock inte lämnas för åtgärder som strider mot syftet med naturreservatet. Om det finns synnerliga skäl får Länsstyrelsen helt eller delvis upphäva beslutet om naturreservatet (7 kap 7 § miljöbalken).

Jakt

Jakten regleras inte i reservatsbeslutet.

Övriga rättigheter

Se fastighetsförteckning, bilaga 4.

Skogsvårdslagen

Genom beslutet om naturreservat följer att skogsvårdslagens bestämmelser upphör att gälla i reservatet. Se 4 § skogsvårdslagen (SFS 1979:429). Därmed har markägaren inte längre något ansvar enligt 29 § skogsvårdslagen för att bekämpa eller förebygga insektshärjning inom reservatet.

Annan lagstiftning

Enligt artskyddsförordningen (2007:845) och Naturvårdsverkets föreskrifter (NFS 2009:10) gäller bestämmelser om fridlysning av djur och växter.

Enligt 2 kap. 12 § kulturmiljölagen (1998:950) krävs tillstånd från Länsstyrelsen för ingrepp i fornlämning eller fornlämningsområde.

Vid exempelvis spontant uppkommen skogsbrand har markägaren ansvar för bevakning i den utsträckning som har beslutats av räddningsledaren efter avslutad räddningsinsats. Se 3 kap. 9 § i lagen om skydd mot olyckor (2003:778).

SKÅLEN FÖR LÄNSSTYRELSENS BESLUT

Beskrivning av området

Naturreseptatet ligger i den södra delen av Gnesta kommun, mellan Ehrendal och Hårbyskogens naturreseptat, i ett landskapsavsnitt som är utpekadt inom länetts skogsstrategi som en så kalladt skogligt värdeatrakt, vilken kallas Gnesta-Likstammens barrskogar. Denna värdeatrakt kännetecknas av barrdominerade skogar och att det finns en koncentration av flera större värdefulla skogar. De värdefulla skogarnas ekologi kännetecknas av barrskogens olika naturliga processer. Det betyder att dessa skogar med dess innehåll av artmångfald är präglade av både större störningar i form av brand, stormar etcetera samt att delar är relativt opåverkade av skogsbruk. Inom värdeatrakten finns flera befintliga naturreseptat med liknande naturtyper som i Ehrendal Norra. Bildandet av Ehrendal Norra borgar således för att förstärka den gröna infrastrukturen av de aktuella naturtyperna.

Naturen i Ehrendal Norra bedöms inte ha nått sin fulla potential. Med hjälp av tiden, och en väl avvägd skötsel av området, kommer naturvärden förknippade med tallskog och barrblandskog att utvecklas och öka.

Bevarande av områdets värden

För att reseptatets kryptogamflora ska bevaras och utvecklas behöver området bibehålla sin mosaikartade struktur med varierat ljusinsläpp och olikåldriga träd, torrträd och lågor av varierande nedbrytningsgrad. Detta uppnås genom att delar av området utvecklas fritt genom naturlig dynamik. För att gynna områdets brandgynnade arter behövs en skötsel som innebär naturvårdsbränning, eller skötselmetoder som efterliknar brand, i delar av reseptatet. För att gynna i området förekommande vedlevande skalbaggar behövs kontinuerlig tillförsel av grova, solbelysta tallågor.

I naturreseptatets nordvästra hörn föreslås att ett grävt dike sätts igen. Konsekvensen blir då att ett mindre våtmarksområde kommer att skapas. Denna nya biotop kan bidra till en ökad biologisk mångfald i naturreseptatet. Åtgärden kommer att föregås av särskild prövning enligt gällande lagstiftning.

I reseptatets sydöstra del, där en nyckelbiotop registrerats, finns en hel del hassel, asp och andra lövträd samt en i övrigt artrik flora.

Naturreseptatet utgör ett led i arbetet med att uppnå de av riksdagen antagna miljömålen Levande skogar och Ett rikt växt- och djurliv.

Länsstyrelsens bedömning och intresseprövning

Länsstyrelsen bedömer att skogsbruk och exploateringsföretag inte går att förena med bevarande av områdets höga naturvärden. Området bör därför, enligt Länsstyrelsens uppfattning, i enlighet med 1 kap. 1 § miljöbalken skyddas som ett naturreseptat enligt 7 kap. 4 § miljöbalken.

Länsstyrelsen bedömer att ett naturreseptat i det aktuella området är väl förenligt med hushållningsbestämmelserna i 3 kap. miljöbalken.

Länsstyrelsen bedömer att bildandet av naturreservatet är förenligt med Gnesta kommuns översiktsplan (Översiktsplan – Gnesta kommun 2050).

Länsstyrelsen har i enlighet med 7 kap. 25 § miljöbalken prövat och funnit att föreskrifterna inte går längre i inskränkning av enskilds rätt att använda mark och vatten, än vad som krävs för att syftet med skyddet ska tillgodoses.

Mot bakgrund av det ovan sagda anser Länsstyrelsen det motiverat att förklara Ehrendal Norra som naturreservat.

Ärendets handläggning

Dokumentation

Skogen i området har lokalt använts som ett ved- och virkesförråd, åtminstone under 1600- och 1700-talet, då järn- och kanontillverkning bedrevs i trakten. Stora delar av trakten kring Ehrendal var då kalhugget. Det finns inte några vandringsleder eller större stigar genom området och det är inte ett område med många långväga besökare utan det torde främst vara lokalbefolkningen som vistas i området. I samband med dåvarande Skogsvårdsstyrelsens nyckelbiotopsinventering 2002 registrerades en nyckelbiotop, med botaniska värden och rikligt med död ved, inom den södra utlöparen av området ner mot Ehrendal.

Anders Norström på Mälby Säteri har bidragit med värdefull information om områdets historia.

Reservatsbildningen

Reservatsprocessen inleddes 2017 då fastighetsägaren skickade in en intresseanmälan (KOMET-ansökan) till Länsstyrelsen för att utreda huruvida delar av fastigheten Sägartorp 3:2 kunde bli naturreservat. Med anledning av detta gjorde Länsstyrelsen en översiktlig naturinventering av området 2017. Under 2017 beställdes en värdering och förhandling inleddes. 2018 slöts avtal om intrångsersättning. I avtalet finns vissa undantag från A-föreskrifterna. Under 2018 och 2019 mättes gränserna in av Skogsstyrelsen.

Remiss

Förslaget till beslut sändes på remiss till sakägare och berörda i början av september 2019.

Remissinstansernas synpunkter på förslag till beslut och Länsstyrelsens bemötande

- Gnesta kommun har tillstyrkt förslaget.
- Sveriges geologiska undersökning har meddelat att man avstår från att yttra sig.
- Södermanlands Orienteringsförbund (SOF) och OK Klemmingen har inget att invända. De skriver att skogen i naturreservatet är den bästa för orientering eftersom inga stora förändringar sker.
- Riksantikvarieämbetet har tillstyrkt förslaget. Ett par språkliga synpunkter lämnades. Dessa synpunkter har beaktats.
- Ägaren till fastigheten Gnesta Sägartorp 3:2 har framfört frågor angående vägar för tillsyn och förvaltning, informationsskyltar och eftersläckningsansvar vid spontant uppkommen brand. Länsstyrelsen har beaktat dessa synpunkter.

Beslutande

Beslutande i detta ärende har varit landshövding Liselott Hagberg. I den slutliga handläggningen har avdelningschef Anne-Li Fiskesjö, enhetschef Bo Westman, länsjurist Maria Pettersson och naturvårdshandläggarna Markus Forsberg samt Peter Lantz deltagit, den sistnämnda som föredragande.



Liselott Hagberg



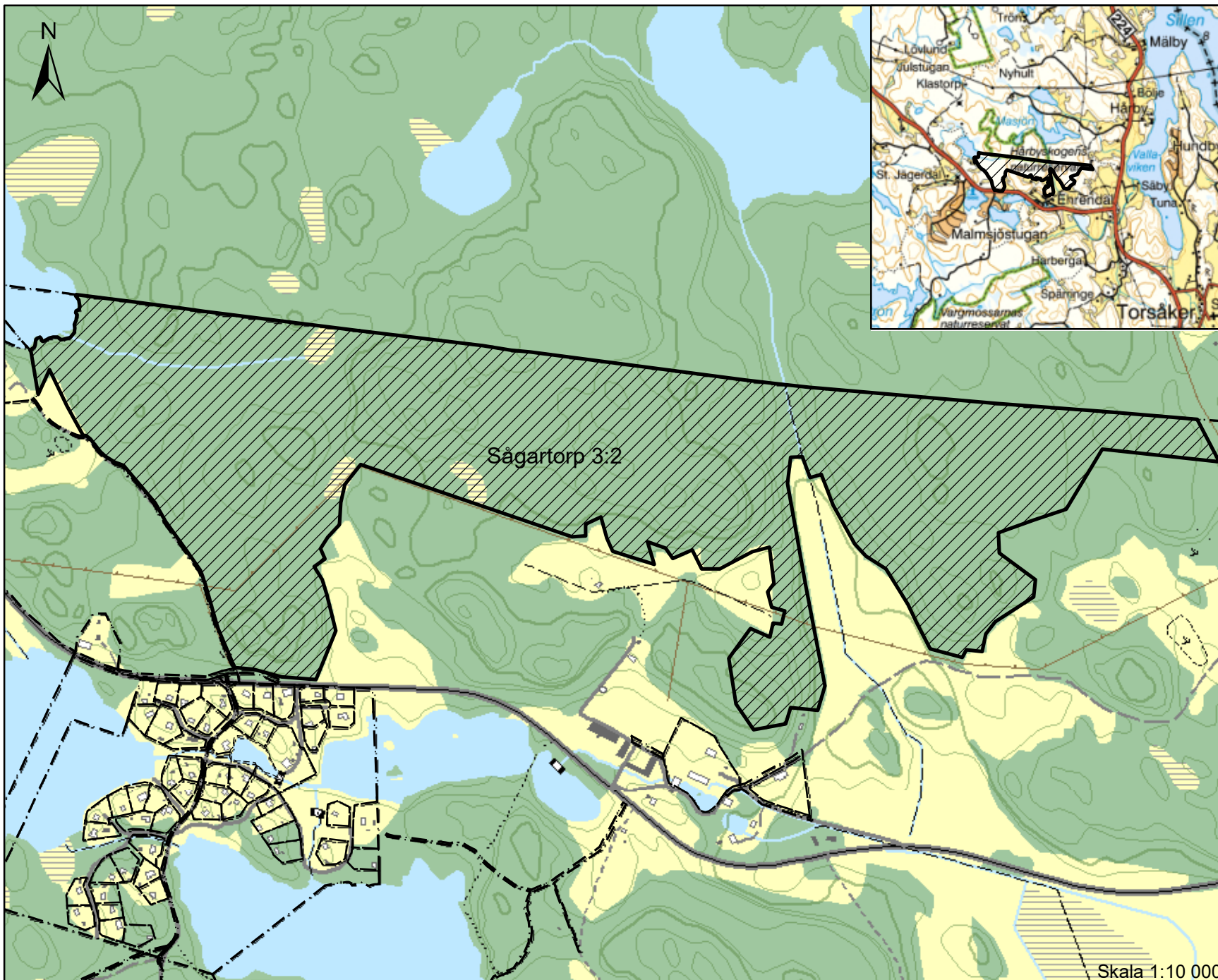
Peter Lantz

Hantering av personuppgifter

Information finns på <https://www.lansstyrelsen.se/sodermanland/om-lansstyrelsen-i-sodermanland/om-webbplatsen/sa-hanterar-vi-dina-personuppgifter.html>

Bilagor

1. Beslutskarta
2. Skötselplan
- 2.1 Skötselplanekarta
3. Teknisk beskrivning
4. Fastighetsförteckning
5. Sändlista
6. Hur beslutet överklagas



Beslutskarta

Bilaga 1
Länsstyrelsens beslut
om naturreservatet Ehrendal
Norra.
Dnr 511-4105-2017,
2019-12-16

 Naturreservat



Länsstyrelsen Södermanland
© Lantmäteriet Geodatasamverkan

Skala 1:10 000



Skötselplan för naturreservatet Ehrendal Norra



Foto: Peter Lantz

Beskrivning av naturreservatet

Översikt

Naturreservatets yta är 74,1 hektar och det ligger i den södra delen av Gnesta kommun, mellan Ehrendal och Hårbyskogens naturreservat. Området är ett småkuperat skogsområde med en del hållmarker, några sumpskogsområden och ett par kraftiga branter. Den dominerande skogstypen i området är tallskog och barrblandskog.

Uppgifter om naturtyper, arter och bevarandevärden

Uppskattade arealer (hektar) av naturtyper*:

- Skogsmark	73,1, varav 67,6 produktiv
Tallskog	18,4
Granskog	6,9
Barrblandskog	25,1
Barrsumpskog	0,7
Lövblandad barrskog	10,7
Triviallövskog	1,3
Ädellövskog	1,2
Triviallövskog med ädellövinslag	1,4
Lövsumpskog	0,1
Ungskog inklusive hyggen	1,9
Sumpskogsimpediment	0,2
Övriga skogsimpediment	5,3
- Övriga naturtyper	
Våtmark	0,3
Öppen mark	0,6
Sjöar och vattendrag	0,1
TOTALT	74,1

* Arealer enligt KNAS (Kontinuerlig naturtypskartering av skyddad natur)

Prioriterade bevarandevärden

- | | |
|---------------------------------|---|
| - Naturtyper | - Tallskog |
| - Strukturer (landskapselement) | - Död ved, äldre tallar |
| - Växt- och djursamhällen | - Kryptogamflora, fågel- och insektsfauna |
| - Arter | - Brandgynnade arter knutna till äldre tallar |

Naturgeografiska förhållanden

Ehrendal Norra är ett kuperat och omväxlande område med hållmarker, terrängsvackor, branter och sumpskogsområden. Ehrendal Norra, och det i norr angränsande naturreservatet Hårbyskogen (bildat 2007), har till stor del liknande natur och förutsättningar vad gäller

skötsel och utveckling av naturvärden, varför de tillsammans bildar ett för Södermanland relativt stort skyddat barrträdsdominerat skogsområde.

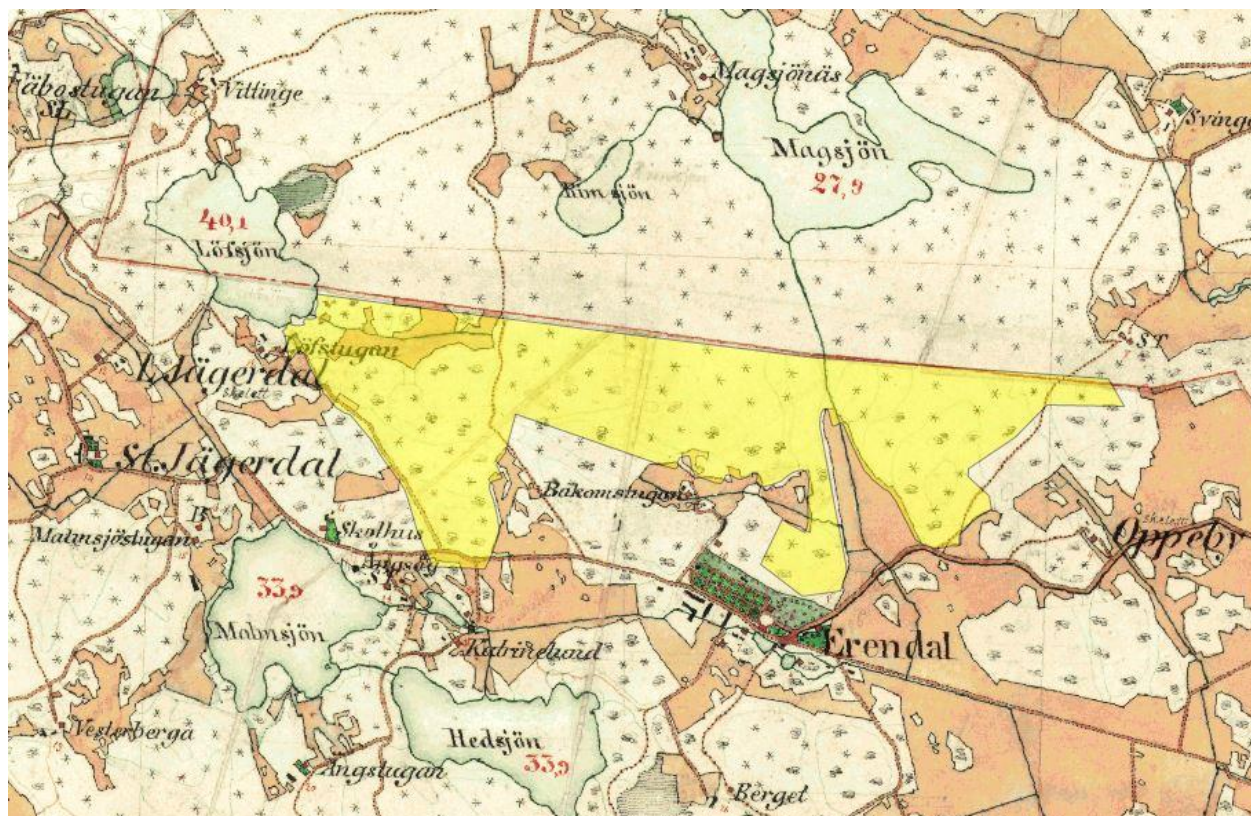
Historisk och nuvarande markanvändning

Åtminstone från medeltiden och framåt har mark brukats för odling genom gårdarna Bölja, Hårby, Oppeby samt Säby. Säby och Oppeby har förmodligen haft en förhistorisk föregångare vilket indikeras av förekomsten av enstaka stensättningar, en hägnad och ett gravfält. Ett soldattorp och ett vanligt torp uppfördes under Oppeby på 1700-talet. Norr om Ehrendal etablerades torpet Bergaholm, eller Bakomstugan som den även kallats under 1800-talet. Vid åkermarken öster om Ehrendal finns en kallkälla kallad Surbrunnen som givit namn till åkergårdet och bäcken. Västerut vid Lövsjön (tidigare stavat Löfsjön) ligger Lövsstugan. En del av den äldre åkermarken kring Lövsstugan ingår i reservatet. Ett mindre gravfält i sydost om reservatet vittnar om att det även funnits bebyggelse i närområdet även under förhistorisk tid.

Fram till 1600-talet var området kring Ehrendal en mer eller mindre öde skogsmark, trots att den närliggande sjön Sillen varit en viktig färd- och transportväg under lång tid. Det var först under senare delen av 1600-talet som situationen förändrades. Då etablerade Jesper Elieson ett bruk med masugnar vid sjön Stortröns utlopp i Likstammen. Brukets avlägsna belägenhet, bristen på vattenkraft och malm samt svåra kommunikationer gjorde dock att när bruket 1685 fick privilegium på kanontillverkning insåg man att bruket måste flyttas. De rätta förutsättningarna fanns på närbelägna Sågartorp, där ett stort bruk med kanongjuteri etablerades. Kanonerna fick gott rykte och användes mycket av den svenska försvarsmakten. 1695 adlades Jesper Elieson och fick namnet Ehrencreutz. Han döpte då om Sågartorp till Ehrendal. Jesper Ehrencreutz, som ligger begravnen i Frustuna kyrka, kan betraktas som en av traktens mest framgångsrika företagare.

Kanontillverkningen krävde enorma mängder ved. Det kan därför antas att det inte fanns mycket skog kvar i trakten runt Ehrendal under kanonepoken. Förmodligen uppfördes stora kolmilor i närområdet för att tillverka kol som bränsle till bruket. 1803 lades kanontillverkningen ner. I och med Sveriges fred med Finland 1809 upphörde försvarsmaktens beställningar av kanoner helt. Markerna började således återbeskogas. De äldsta skogarna kring Ehrendal är omkring 200 år och har nu i vissa områden antagit naturskogskaraktär. Sedan kanonepoken tog slut har skogen i Ehrendal Norra främst nyttjats av intilliggande gårdar för utmarksbete och extensiv plockhuggning, men under de senaste femtio åren har större delen av området undantagits från skogsbruksåtgärder. Den senaste avverkningen/gallringen gjordes omkring 2010 i en mindre del av det område som nu skyddas som naturreservat.

Efter järn- och kanonepoken har det bedrivits en brokig skara verksamheter i Ehrendal. Till exempel fanns det en rävfarm 1923 - 1942, ett sågverk drivet av ångmaskin, skola fram till 1947, ett exklusivt gästhem och så har det bedrivits gösodling i dammar. Nils Kalmér, som ägde Ehrendals gård 1913 - 1921, letade och hittade en del guld inom ägorna.



Figur 1. Naturreseptet Ehrendal Norra markerat på den gamla Häradskartan.

Biologiska bevarandevärden

Delar av reservatet fungerar säkerligen som en viktig refug för den starka tjäderpopulationen i det närliggande Vargmossarnas naturresept. Tjädern är en viktig signalart för barrskogar med stora naturvärden, särskilt i södra Sverige. Tjäderns livscykel kräver varierande livsmiljöer. Därför är det angeläget att i Ehrendal Norra bibehålla gammal tallskog med högstubbar, kjolgranar, blåbärsris, rotvältor, myrmark med tuvull och gransumpskog där kricklingarna kan livnära sig på insekter de första veckorna i livet.

Med tanke på förekomsten av tallevande insekter, till exempel raggbock, i närliggande områden är sannolikheten stor att det finns raggbock även i Ehrendal Norra. Med rätt skötselåtgärder har Ehrendal Norra därför stor potential att hysa och långsiktigt bevara ett bestånd av raggbock och andra insekter knutna till äldre barrskog.

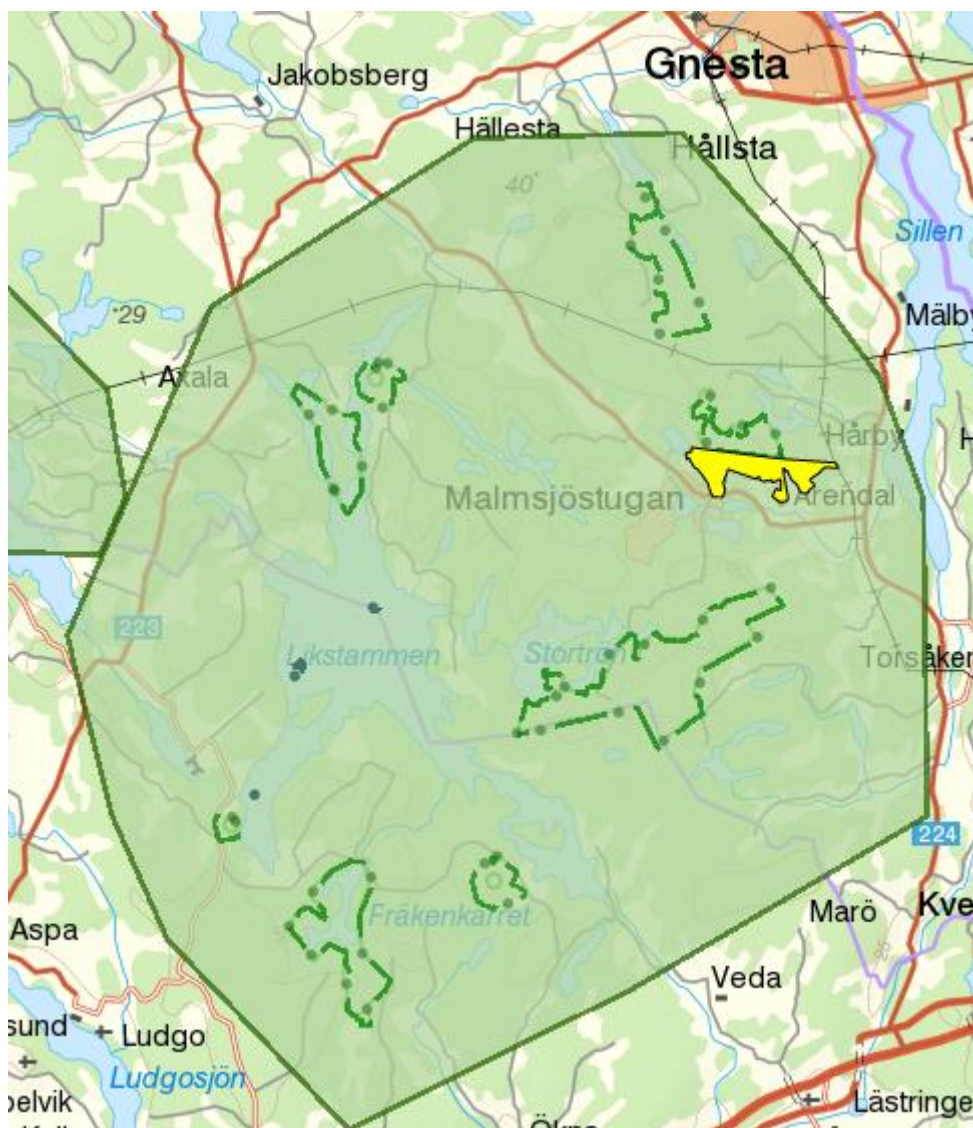
Det finns en del äldre aspar, mindre partier med hasselnår och enstaka äldre ekar. På grund av rådande betestryck från klövvilt är dock återväxten av löv dålig.

De naturvårdsarter¹ som påträffats i området fram till och med 2018 redovisas i tabell 1. En intressant art är koppartaggsvamp (*Sarcodon lundellii*). Den räknas som sårbar (VU) i senaste rödlistan² 2015 och omfattas av Åtgärdsprogram för bevarande av rödlistade fjälltaggsvampar. Koppartaggsvamp, som indikerar³ miljöer med höga naturvärden, förekommer inte i yngre skog.

¹ Ett samlingsbegrepp för arter som behöver uppmärksammas inom naturvärden.

² Rödlistan är en bedömning över arters risk att dö ut och kan ses som en barometer på arternas tillstånd i Sverige.

³ I Artfakta presenteras ArtDatabankens information om svenska arter på ett samlat sätt. Faktauppgifterna omfattar allt från arters namn och släktskap till deras kännetecken, utbredning och ekologi.



Figur 2. Den skogliga värdestrakten sydväst om Gnesta centralort. Ehrendal Norra är det gula området och de grönstreckade områdena är befintliga naturreservat.

Artnoteringar

I tabell 1 listas ett antal naturvårdsarter som observerats i området fram till 2019.

Tabell 1. Rödlistade arter, signalarter, ÅGP-arter (åtgärdsprogram för hotade arter), Natura 2000 arter samt fridlysta arter som registrerats i objektet. Notera att tabellen bygger på inventeringarna som finns i källförteckningen, samt Länsstyrelsens egna inventeringar i samband med reservatsbildningen. Rödlistekategori följer Gärdenfors, U. (ed.) 2015. Rödlistade arter i Sverige 2015. ArtDatabanken, SLU. NT = nära hotad, VU = sårbar, EN = starkt hotad, CR = Akut hotad, S = signalart enligt Skogsstyrelsen, fridlysta arter, äng- och betesmarksarter.

Svenskt namn	Vetenskapligt namn	Rödlistad/ S/ÅGP /fridlyst/Äo B/M
Kärlväxter		
Blåsippa	<i>Hepatica nobilis</i>	F/S
Svart trolldruva	<i>Actaea spicata</i>	S
Skogslind	<i>Tilia cordata</i>	S
Ormbär	<i>Paris quadrifolia</i>	S
Vättersos	<i>Lathraea squamaria</i>	S

2019-12-16

511-4105-2017

Mossor		
Fällmossa	<i>Antitrichia curtipendula</i>	S
Grön sköldmossa	<i>Buxbaumia viridis</i>	F/S
Guldlockmossa	<i>Homalothecium sericeum</i>	S
Krushättemossa	<i>Ulota crispa</i>	S
Långfliksmossa	<i>Nowellia curvifolia</i>	S
Stubbspretmossa	<i>Herzogiella seligeri</i>	S
Lavar		
Gammelgranslav	<i>Levanactis abietina</i>	
Fåglar		
Kungsfågel	<i>Regulus regulus</i>	VU
Gröngöling	<i>Picus viridis</i>	NT
Spillkråka	<i>Dryocopus martius</i>	NT
Svampar		
Barrviolspindling	<i>Cortinarius harcynicus</i>	NT/S
Blå taggsvamp	<i>Hydnellum caeruleum</i>	NT/S
Dofttaggsvamp	<i>Hydnellum suaveolens</i>	NT/S
Droptaggsvamp	<i>Hydnellum ferrugineum</i>	S
Fjällig taggsvamp s. str.	<i>Sarcodon imbricatus s. str.</i>	S
Gul fingersvamp	<i>Ramaria flava s.lat.</i>	S
Kandelabersvamp	<i>Artomyces pyxidatus</i>	NT/S
Koppartaggsvamp	<i>Sarcodon lundellii</i>	VU/S/ÅGP
Kremlevaxskivling	<i>Hygrophorus russula</i>	NT/S
Luddticka	<i>Onnia tomentosa</i>	S
Motaggsvamp	<i>Sarcodon squamosus</i>	NT/S
Skarpt droptaggsvamp	<i>Hydnellum peckii</i>	S
Stor aspticka	<i>Phellinus populicola</i>	NT/S
Svart taggsvamp	<i>Phellodon niger</i>	NT/S
Svartvit taggsvamp	<i>Phellodon connatus</i>	NT/S
Talltaggsvamp	<i>Bankera fuligineoalba</i>	NT
Tallticka	<i>Phellinus pini</i>	NT/S
Zontaggsvamp	<i>Hydnellum conrescens</i>	S
Vedticka	<i>Phellinus viticola</i>	S
Insekter		
Bronsjon	<i>Callidium coriaceum</i>	S
Vågbandad barkbock	<i>Semanotus undatus</i>	S

Geovetenskapliga/hydrologiska värden

Berggrunden består främst av sura intrusivbergarter såsom granit, granodiorit och monzonit. Jordtäcknet utgörs till största del av berg i dagen med partier av bland annat sandig morän och lera i svackorna. Så är det till exempel vid Surbrunnstrännan.

Innan den nordvästra delen av området dikades ur, var det lågt liggande området ner mot Lövsjön uppdämt. Under en period mellan första och andra världskriget odlades det till och med fisk (karp och regnbåge) i den damm som fanns där. I skötselplanen föreslås att hydrologin ska återställas i detta område så att ett våtmarksområde skapas i reservatets nordvästra del. Särskild prövning enligt gällande lagstiftning ska då genomföras.

Kulturhistoriska värden

Inga kända forn- eller kulturlämningar finns i området.

Värden för friluftsliv

Det är inte svårt att ta sig till reservatet. I kombination med närliggande skogsområden utgör Ehrendal Norra ett värdefullt strövområde, i huvudsak för boende i närområdet, men sannolikt kommer även externa besökare söka sig dit för bland annat bär- och svampplockning. Besökare kan i Ehrendal Norra uppleva skog som till stor del inte synligt påverkats av moderna skogsbruksmetoder. Det finns inga vägar eller tydliga stigar inom naturreservatet. Efter genomförda naturvårdsbränningar kan ett besök vara av intresse för den som vill besöka en brandpåverkad skog, och se de särskilda arter som gynnas av detta.

Slitage och störningskänslighet

Länstyrelsen bedömer att det inte finns någon risk för att slitage från besökare ska påverka naturreservatet negativt.

Plan för områdets skötsel

Övergripande mål

Syftet med naturreservatet är att bevara och utveckla den biologiska mångfalden i en gammal barrblandskog.

Naturreservatet är indelat i skötselområden som utgår från de bevarandemål och de skötselåtgärder som ska utföras för respektive område.

För karta över skötselområden och informationstavlor, se bilaga 2.1.

Skötselområden med bevarandemål och åtgärder

Generella riktlinjer och åtgärder för hela reservatet:

- Ta bort ädelgran.
- Då området är potentiellt viktigt för tjäder är det viktigt att bevara och utveckla de skogliga kvalitéer som tjädernas livscykel kräver.
- Åtgärder som gynnar arter knutna till äldre tallskog ska utföras. Det handlar om naturvårdsbränning eller brandliknande åtgärder för att ge störning.
- Frihuggning av äldre värdefulla träd.
- Återställande av hydrologi. Efter prövning enligt gällande lagstiftning.
- Artspecifika åtgärder för att gynna tallinsekter.
- Skogsbete.

Åtgärder för arter och naturtyper som omfattas av åtgärdsprogram, fastställda av Naturvårdsverket och/ eller Havs- och Vattenmyndigheten, ska utföras i enlighet med programmet då det berör området, i den utsträckning det är förenligt med skötselplanen.

Vid skötselåtgärder ska eventuella forn- och kulturlämningar särskilt beaktas. Rövning, gallring och avverkning kräver inte tillstånd enligt kulturmiljölagen under förutsättning att den sker på ett sådant sätt att lämningarna inte skadas eller förändras. Det innebär till exempel att:

- Eventuell körning med skogsmaskin ska ske på tjälad mark eller under sådana väderförhållanden att markskador inte uppstår.
- Enskilda lämningar får inte köras över eller belamras med ris.
- Träd ska fällas ut från lämningen för att undvika släpskador.
- Forn- och kulturlämningar ska grovrensas på kvistar och annat skogsavfall.

Bränders släckning

Ur naturvårdssynpunkt är det angeläget att skogen får utvecklas så nära det naturliga som möjligt och att brandkontinuitet om möjligt bibehålls. Om brand skulle uppstå inom reservatet ska brandbekämpningen ha som målsättning att skydda skogen utanför reservatet. Brandbekämpning inom reservatet ska ske med för miljön så skonsamma metoder som möjligt.

Skötselområde 1: Barr- och lövblandskog (ca 4,7 ha)

Beskrivning

En kuperad del av reservatet där det förutom gran och tall finns en hel del hassel, asp och några större ekar. Inom området närmast Ehrendal finns det gott om ädelgran.

Bevarandemål

Lövträd såsom hassel, asp och ek dominerar området. Det finns ingen ädelgran.

Skötselåtgärder

Borttagande av ädelgran så snart som möjligt och därefter vid behov. För att hindra att yngre lövträd betas ner kan det bli aktuellt att hägna in vissa lövbestånd periodvis.

Skötselområde 2: Sumpskogsområde (ca 8,9 ha)

Beskrivning

Ett lågt liggande område som en gång i tiden varit uppdämt och använt för fiskodling. Nu är det utdikad och det växer gott om unga lövträd inom området. Detta område kan på ett relativt enkelt sätt utvecklas till ett mindre våtmarksområde.

Bevarandemål

Ett våtmarksområde med döende träd blir en lämplig biotop för till exempel hackspettar. I våtmarken utvecklas diverse limniska värden.

Skötselåtgärder

Genom att dämna upp diket ner mot Lövsjön skapas ett av topografin avgränsat våtmarksområde. Detta kräver en prövning enligt rådande miljölagstiftning. I den norra delen av området finns en del yngre tallskog. Där är det lämpligt att genomföra naturvårdsbränning eller brandliknande åtgärder.

Skötselområde 3: Tallskog med naturvårdande skötsel (ca 60,5 ha)

Beskrivning

Detta är naturreservatets största skötselområde. Området är småkuperat och består främst av gles tallskog på mager hällmark. Mellan hällmarkerna finns några mindre myrmarker och fläckvis förekommer strukturer i form av död ved eller äldre träd. Områdets största

naturvärden finns i den sydvästra delen (fig. 3) och i norr utmed gränsen mot Hårbyskogens naturreservat. Den södra delen av området domineras av yngre tallskog.

Bevarandemål

Brandpräglad tallskog med solbelysta luckor och tallskogens värden. Död ved i form av stående träd och lågor i olika nedbrytningsstadier förekommer rikligt. Andelen lövträd ökar. Arter knutna till brandpräglad tallskog finns i området.

Skötselåtgärder

Tallens ekologi ska vara vägledande för skötseln av hela området och naturvårdsbränning prioriteras därför som åtgärd i hela eller delar av området. Naturvårdsbränning ska om möjligt genomföras inom 10 år efter att reservatet bildats. Naturvårdsbränning ska sedan upprepas i lämpliga intervall och synkroniseras med övriga naturvårdsbränningar inom denna värdestrakt (figur 2) så att brand regelbundet återkommer i närområdet. Hur naturvårdsbränningarna i detalj ska genomföras kommer att beskrivas i en separat bränningsplan som utarbetas inför bränning. Äldre granar, refugiemiljöer och lövträd med naturvärden, exempelvis bohål, skyddas i möjligaste mån vid brand. Där naturvårdsbränning inte går att genomföra ska åtgärder för att skapa luckor och död ved utföras. Frihuggning av stora träd bör genomföras. Borttagande av ädelgran ska ske så snart som möjligt och därefter vid behov.



Figur 3. En låga i den sydvästra delen av skötselområde 3.

Friluftsliv

Beskrivning

Området är lätt att nå, antingen med bil eller med allmänna färdmedel så som buss. En informationstavla kommer att sättas upp i anslutning till reservatsgränsen. I övrigt kommer några egentliga anordningar för friluftslivet inte iordningställas.

Bevarandemål

Gränsmarkeringen för området är i gott skick. Information om reservatet ges genom

informationstavla i anslutning till reservatet och via Länsstyrelsens digitala informationskanaler.

Skötselåtgärder

Utmärkning och underhåll av naturreservatets gränser. Uppsättning och underhåll av en informationsskylt. Informationen hålls aktuell på Länsstyrelsens digitala informationskanaler.

Jakt

Jakten är inte reglerad i reservatsbeslutet.

Byggnader och tomtmark

Inom reservatet finns inga byggnader eller någon tomtmark.

Vägar

I överenskommelsen om intrångsersättning från 2018 framgår vilka vägar som får nyttjas i samband med tillsyn och förvaltning av reservatet. Dessa vägar är markerade på skötselplanekartan (bilaga 2.1).

Observera att vägen norrut på västra sidan av Surbrunnen och den korta vägen i nordostlig riktning öster om Surbrunnen inte är några egentliga vägar utan att betrakta som möjliga färdvägar att nyttja med mindre fordon efter samråd med markägaren och den som för tillfället bedriver jordbruksverksamhet.

UPPFÖLJNING

Uppföljning av skötselåtgärder

Länsstyrelsen ansvarar för att uppföljning av genomförda skötselåtgärder sker i slutet på varje år, de år då åtgärder genomförts. Uppföljningen ska sedan ligga till grund för eventuell omprövning av skötselplanen.

Uppföljning av bevarandemål

I samband med naturreservatets skötsel ska en uppföljningsplan med målindikatorer för de olika bevarandemålen tas fram. Uppföljningen av bevarandemål sker i enlighet med instruktioner från Naturvårdsverket.

Kostnader och finansiering

Skötselåtgärder och uppföljning bekostas av förvaltaren (Länsstyrelsen) med finansiering från Naturvårdsverkets anslag för skötsel av skyddad natur.

Sammanfattning och prioritering av skötselåtgärder

Denna tabell utgör underlag för förvaltaren vid planering av åtgärder inom naturreservatet Ehrendal Norra.

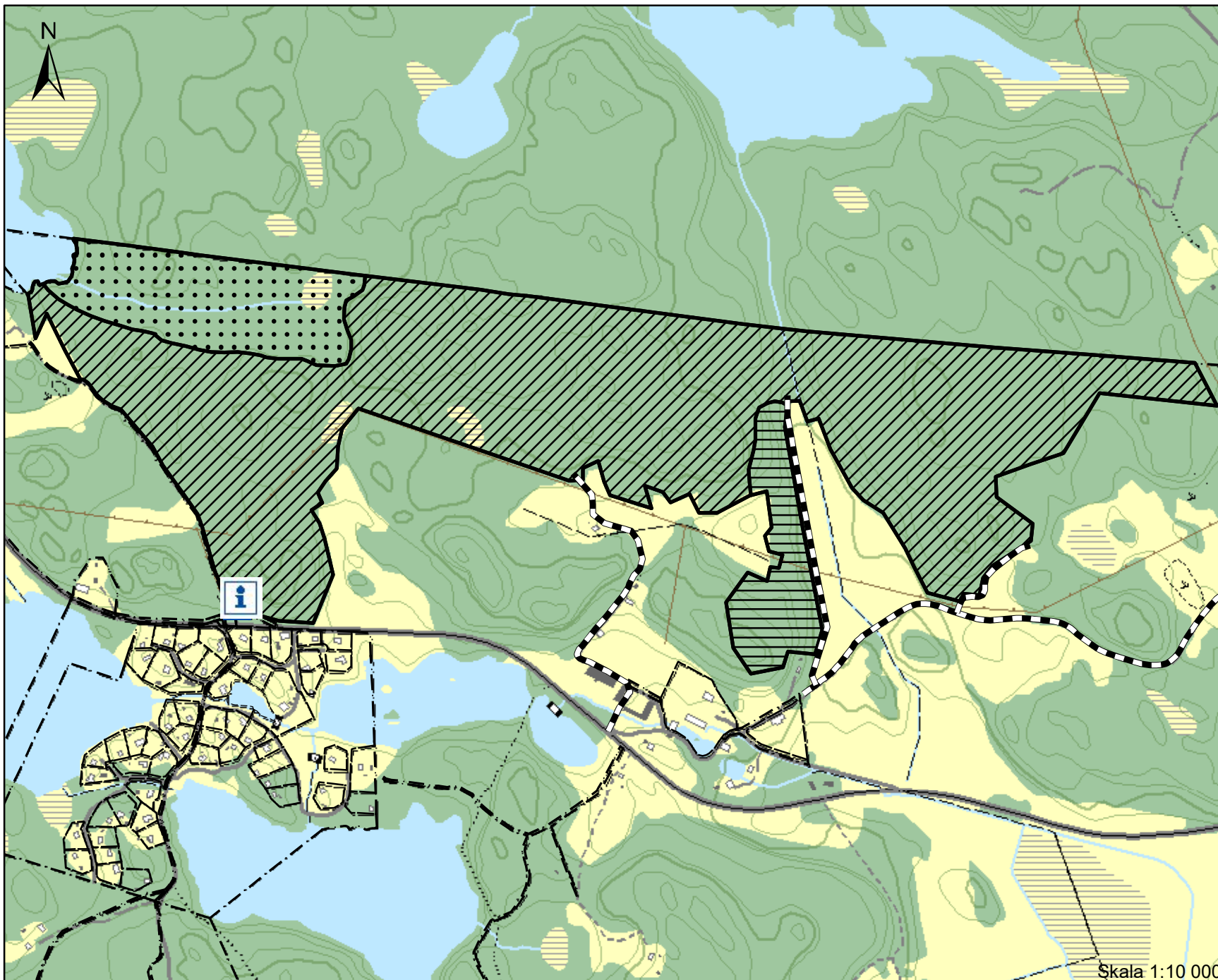
Skötselåtgärd	Tidpunkt	Plats	Prioritet
Gränsmarkeringar	Snarast, sedan underhåll vid behov	Reservatets gränser	1
Informationsskylt	Inom fem år	Se skötseplanekarta, bilaga 2.1	1
Borttagande av ädelgran	Snarast, sedan vid behov	Främst i skötselområde 3 men även i resten av reservatet.	1
Naturvårdsbränning eller åtgärder som ger liknande effekter som brand	Inom tio år och därefter med lämpligt intervall	Skötselområde 2	2
Åtgärder för att tillföra död ved	Inom fem år och därefter med lämpligt intervall	Hela reservatet	2
Uppföljning av skötselåtgärder	Efter åtgärd	Hela reservatet	3
Uppföljning av bevarandemål	Vart 6/12/24:e år	Hela reservatet	3

Källförteckning

- Ahnlund, H. 2016. *Uppföljning år 2016 av lokaler där naturvårdshugningar för raggbock genomförts 2007 - 2009*. Artfakta.artdatabanken.se
- Artportalen.se
- Gärdenfors, U. (ed.) 2015. *Rödlistade arter i Sverige 2015*. ArtDatabanken, SLU, Uppsala.
- Lantmäteriet. 2016. *Fastighetsutredning naturreservatet Ehrendal Norra*.
- Länsstyrelsen i Södermanlands län. 2007. *Skötselplan för Hårbyskogens naturreservat*.
- Naturvårdsverket. 2014. *Åtgärdsprogram för skalbaggar på äldre död tallved 2014 - 2018*. Rapport 6629.
- Naturvårdsverket. 2014. *Åtgärdsprogram för skalbaggar på nyligen död tall 2014 - 2018*. Rapport 6599.
- Naturvårdsverket. 2006. *Åtgärdsprogram för bevarande av rödlistade fjälltaggsvampar 2006 – 2010*. Rapport 5609.
- Norström, A. 2018. *Muntlig information om Ehrendals historia*.
- Skogsstyrelsen. 1993. *Nyckelbiotopsinventering*.
- Skogsstyrelsen. 1990 - 1998. *Sumpskogsinventering*.
- Sveriges Geologiska undersökning, 2016. *Jordartskartan*. Digital utgåva.
- Sveriges Geologiska undersökning, 2016. *Berggrundskartan*. Digital utgåva.
- Wahlén, L. 2004. *Fågelinventering Vargmossarna/Ehrendal 2004*.
- Wikars, L., 2002. *Vedinsekter och andra insekter i sex skogsområden i norra Södermanlands län*. Uppdrag, Länsstyrelsen i Södermanland.

Bilagor

2.1. Skötselplanekarta

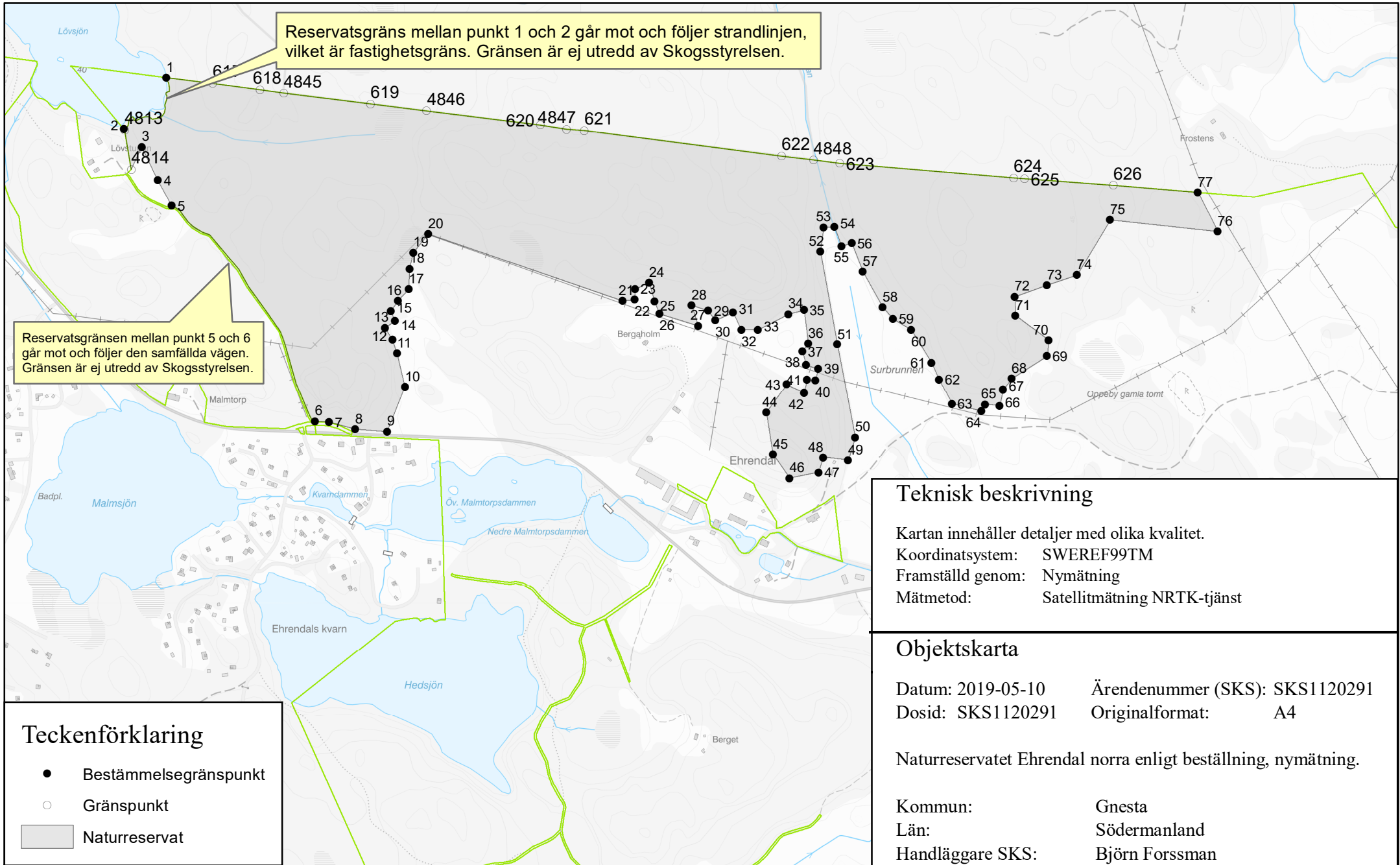


Skötselplanekarta

Bilaga 2.1
 Länsstyrelsens beslut
 om naturreservatet
 Ehrendal Norra
 Dnr 511-4105-2017,
 2019-12-16

-  Nyttjanderätt vägar
-  Informationstavla
-  1. Barr- och lövblandskog
-  2. Sumpskog
-  3. Tallskog
-  Naturreservat





Teknisk beskrivning

Datum: 2019-05-09
 Ärendenummer: SKS1120291
 Dosid: 1120291
 Handläggare: Björn Forssman

Märkning: Blå/Röd/Vit-snitsel ”Miljöhänsyn”.
 Mätmetod: Satellitmätning NRTK-tjänst
 Mätperiod: 2018-2019

Objekt: Ehrendal Norra
 Kommun: Gnesta
 Län: SÖDERMANLAND

Koordinatsystem: SWEREF99_TM

Koordinatkvalitet: Inre 50 mm, Yttre 500 mm

Reservatsgräns mellan punkt 1 och 2 följer strandlinjen. Gränsen är ej utredd av Skogsstyrelsen.

Reservatsgräns mellan punkt 5 och 6 följer fastighetsgräns mot vägsamfälligheten, gränsen är ej utredd av Skogsstyrelsen, men antas följa nuvarande väg. Gränsen ansluter emot väg i rät förlängning av punkt 4 och 5 i norr och 6 och 7 i söder.

Punkt ID	Norr (N)	Öst (E)	Notering
1	6541071,5517	631443,6491	Bestämmelsegränspunkt
2	6540966,8748	631357,1866	Bestämmelsegränspunkt
3	6540930,8244	631393,9269	Bestämmelsegränspunkt
4	6540862,4529	631427,2043	Bestämmelsegränspunkt
5	6540811,1716	631455,0454	Bestämmelsegränspunkt
6	6540371,4771	631747,0977	Bestämmelsegränspunkt
7	6540369,6447	631775,6875	Bestämmelsegränspunkt
8	6540355,1306	631828,9193	Bestämmelsegränspunkt
9	6540350,2645	631893,6886	Bestämmelsegränspunkt
10	6540441,4140	631930,5331	Bestämmelsegränspunkt
11	6540509,2941	631914,0381	Bestämmelsegränspunkt
12	6540537,3722	631905,3179	Bestämmelsegränspunkt
13	6540561,9398	631890,1636	Bestämmelsegränspunkt
14	6540575,8986	631910,2588	Bestämmelsegränspunkt
15	6540595,5627	631901,8444	Bestämmelsegränspunkt
16	6540616,5367	631915,8011	Bestämmelsegränspunkt
17	6540640,4733	631937,6259	Bestämmelsegränspunkt
18	6540682,0386	631939,6718	Bestämmelsegränspunkt
19	6540715,2509	631947,6152	Bestämmelsegränspunkt
20	6540752,7776	631977,6240	Bestämmelsegränspunkt
21	6540617,1867	632373,6895	Bestämmelsegränspunkt
22	6540619,4004	632398,6758	Bestämmelsegränspunkt
23	6540640,8045	632399,0545	Bestämmelsegränspunkt
24	6540654,4588	632427,6486	Bestämmelsegränspunkt
25	6540615,2666	632438,8633	Bestämmelsegränspunkt
26	6540590,6592	632449,4113	Bestämmelsegränspunkt
27	6540565,9407	632527,7303	Bestämmelsegränspunkt

28	6540608,1412	632514,6767	Bestämmelsegränspunkt
29	6540596,5369	632548,3802	Bestämmelsegränspunkt
30	6540576,9814	632562,6529	Bestämmelsegränspunkt
31	6540592,9024	632598,9562	Bestämmelsegränspunkt
32	6540557,4993	632616,3271	Bestämmelsegränspunkt
33	6540557,1974	632650,1937	Bestämmelsegränspunkt
34	6540589,7745	632711,2028	Bestämmelsegränspunkt
35	6540597,9128	632743,3538	Bestämmelsegränspunkt
36	6540529,8642	632752,3001	Bestämmelsegränspunkt
37	6540514,3605	632740,1324	Bestämmelsegränspunkt
38	6540485,3397	632747,9665	Bestämmelsegränspunkt
39	6540478,3491	632772,6824	Bestämmelsegränspunkt
40	6540453,9944	632766,4337	Bestämmelsegränspunkt
41	6540456,0272	632750,0299	Bestämmelsegränspunkt
42	6540429,4010	632744,0560	Bestämmelsegränspunkt
43	6540445,5482	632708,1034	Bestämmelsegränspunkt
44	6540389,3632	632666,9580	Bestämmelsegränspunkt
45	6540303,8201	632680,4100	Bestämmelsegränspunkt
46	6540255,5524	632713,7040	Bestämmelsegränspunkt
47	6540267,2651	632773,7596	Bestämmelsegränspunkt
48	6540297,3346	632783,0933	Bestämmelsegränspunkt
49	6540292,0124	632833,8632	Bestämmelsegränspunkt
50	6540338,3591	632847,5386	Bestämmelsegränspunkt
51	6540527,6669	632811,3141	Bestämmelsegränspunkt
52	6540717,7184	632776,9601	Bestämmelsegränspunkt
53	6540766,6416	632783,6775	Bestämmelsegränspunkt
54	6540767,5142	632805,5399	Bestämmelsegränspunkt
55	6540728,3948	632819,6308	Bestämmelsegränspunkt
56	6540734,3974	632840,8979	Bestämmelsegränspunkt
57	6540676,6195	632862,8649	Bestämmelsegränspunkt
58	6540603,9267	632903,3361	Bestämmelsegränspunkt
59	6540580,6928	632924,8195	Bestämmelsegränspunkt
60	6540557,5862	632961,7463	Bestämmelsegränspunkt
61	6540490,5111	633003,2331	Bestämmelsegränspunkt
62	6540456,2668	633019,1869	Bestämmelsegränspunkt
63	6540407,1862	633044,6791	Bestämmelsegränspunkt
64	6540391,5849	633105,3406	Bestämmelsegränspunkt
65	6540405,9321	633112,5252	Bestämmelsegränspunkt
66	6540402,7467	633141,9797	Bestämmelsegränspunkt
67	6540435,3609	633149,0613	Bestämmelsegränspunkt
68	6540458,2981	633166,9395	Bestämmelsegränspunkt
69	6540504,5080	633238,5413	Bestämmelsegränspunkt
70	6540536,6163	633242,4161	Bestämmelsegränspunkt
71	6540586,8370	633174,7157	Bestämmelsegränspunkt
72	6540625,2601	633173,0286	Bestämmelsegränspunkt
73	6540648,5694	633238,6655	Bestämmelsegränspunkt
74	6540669,1716	633299,7156	Bestämmelsegränspunkt
75	6540781,9890	633367,6645	Bestämmelsegränspunkt
76	6540758,0627	633587,0781	Bestämmelsegränspunkt
77	6540837,9745	633545,7142	Bestämmelsegränspunkt
0461FRU*GRÄ*4813	6540964,7290	631358,9800	Fastighetsgräns rör i sten
0461FRU*GRÄ*4814	6540884,1890	631372,7500	Fastighetsgräns rör i mark

0461FRU*GRÄ*4845	6541039,7800	631683,1110	Fastighetsgräns råsten
0461FRU*GRÄ*4846	6541003,2380	631974,8240	Fastighetsgräns råsten
0461FRU*GRÄ*4847	6540966,7510	632259,5450	Fastighetsgräns råsten
0461FRU*GRÄ*4848	6540903,5870	632763,3780	Fastighetsgräns råsten
SKS*GRÄ*617	6541059,5011	631538,3326	Fastighetsgräns råsten
SKS*GRÄ*618	6541046,7567	631635,1679	Fastighetsgräns råsten
SKS*GRÄ*619	6541018,2040	631859,9070	Fastighetsgräns råsten
SKS*GRÄ*620	6540975,1730	632206,7113	Fastighetsgräns råsten
SKS*GRÄ*621	6540963,9741	632295,9086	Fastighetsgräns råsten
SKS*GRÄ*622	6540911,5097	632697,9362	Fastighetsgräns råsten
SKS*GRÄ*623	6540897,3757	632816,8161	Fastighetsgräns råsten
SKS*GRÄ*624	6540867,3298	633171,0007	Fastighetsgräns råsten
SKS*GRÄ*625	6540865,3305	633193,0322	Fastighetsgräns råsten
SKS*GRÄ*626	6540851,9552	633374,1147	Fastighetsgräns råsten



Fastighetsförteckning vid områdesskydd enligt MB

2018-04-16

Ärendenummer

O173392

Ärendenummer Lst

VIC Natur DOS id nr: 1120291

Handläggare

Christina Aittamaa

Ärende Fastighetsutredning Ehrendal Norra

Kommun: Gnesta

Län: Södermanland

Fastigheter inom området (fastigheter, sämjelotter, fiskelotter, byggnad å, allmänt vattenområde)

Beteckning på kartan	Ägare/innehavare, adress	Övrigt
Sågartorp 3:2	Carl Hugo Jerker Arnerud Ehrendal Gjutargården 1 646 92 GNESTA	

Marksamfälligheter inom området (samfällid mark, samfällt vatten, samfällt fiske, allmänningar)

Beteckning på kartan	Ägare/innehavare, adress	Ändamål
Oppeby S:1		AVLOPPSDIKEN Samfälligheten bildades vid ägostyckning år 1910, akt 04-FRU-156.

Delägarfastigheter däribland

Beteckning på kartan	Ägare/innehavare, adress	
Sågartorp 3:2	Carl Hugo Jerker Arnerud Ehrendal Gjutargården 1 646 92 GNESTA	

Rättigheter inom området (servitut, ledningsrätt, nyttjanderätt, vägrätt, viltvårdsområde, fiskevårdsområde, rättigheter mineral/torv)

Beteckning på kartan	Ägare/innehavare, adress	Ändamål
Serv 1 0461-05/10.1 Belastar: Sågartorp 3:2 Carl Hugo Jerker Arnerud Ehrendal Gjutargården 1 646 92 GNESTA	Till förmån för: Ettersta 2:1 Kristina Arnerud-Mejhammar S:t Olofsgatan 5 603 52 Norrköping Elisabeth Arnerud-Callersten Birhagatan 29 736 34 Kungsör	VÄG Rätt att använda befintlig, enklare körväg till och från Lövsjön.
Lr 1 0461-02/24.1	Vattenfall Östnät AB 611 83 Nyköping	STARK STRÖM Rätt till tillträde till belastade fastigheter för tillsyn, underhåll, reparation och ombyggnad av ledning.

Marksamfälligheter utanför området (samfällid mark, samfällt vatten, samfällt fiske, allmänningar)		
Beteckning på kartan	Ägare/innehavare, adress	Ändamål
Säby S:1		VÄGAR Samfälligheten bildades vid laga skifte år 1907, akt 04-FRU-147
Delägarfastigheter däribland		
Sågartorp 3:2	Carl Hugo Jerker Arnerud Ehrendal Gjutargården 1 646 92 GNESTA	

Anläggningsamfälligheter utanför området (Gemensamhetsanläggningar enligt AL, anläggningar enligt LSV)		
Beteckning på kartan	Ägare/innehavare, adress	Ändamål
Ettersta GA:1		UTFARTSVÄG med början vid vägens anslutning mot allmänna vägen 834 norr om Ehrendals kvarn och fram till den punkt där befintlig gräns mellan Ettersta 2:1 och Sågartorp 3:2 från Lövsjön möter gräns för den samfällda vägen Säby S:1.
Delägarfastigheter däribland		
Sågartorp 3:2	Carl Hugo Jerker Arnerud Ehrendal Gjutargården 1 646 92 GNESTA	

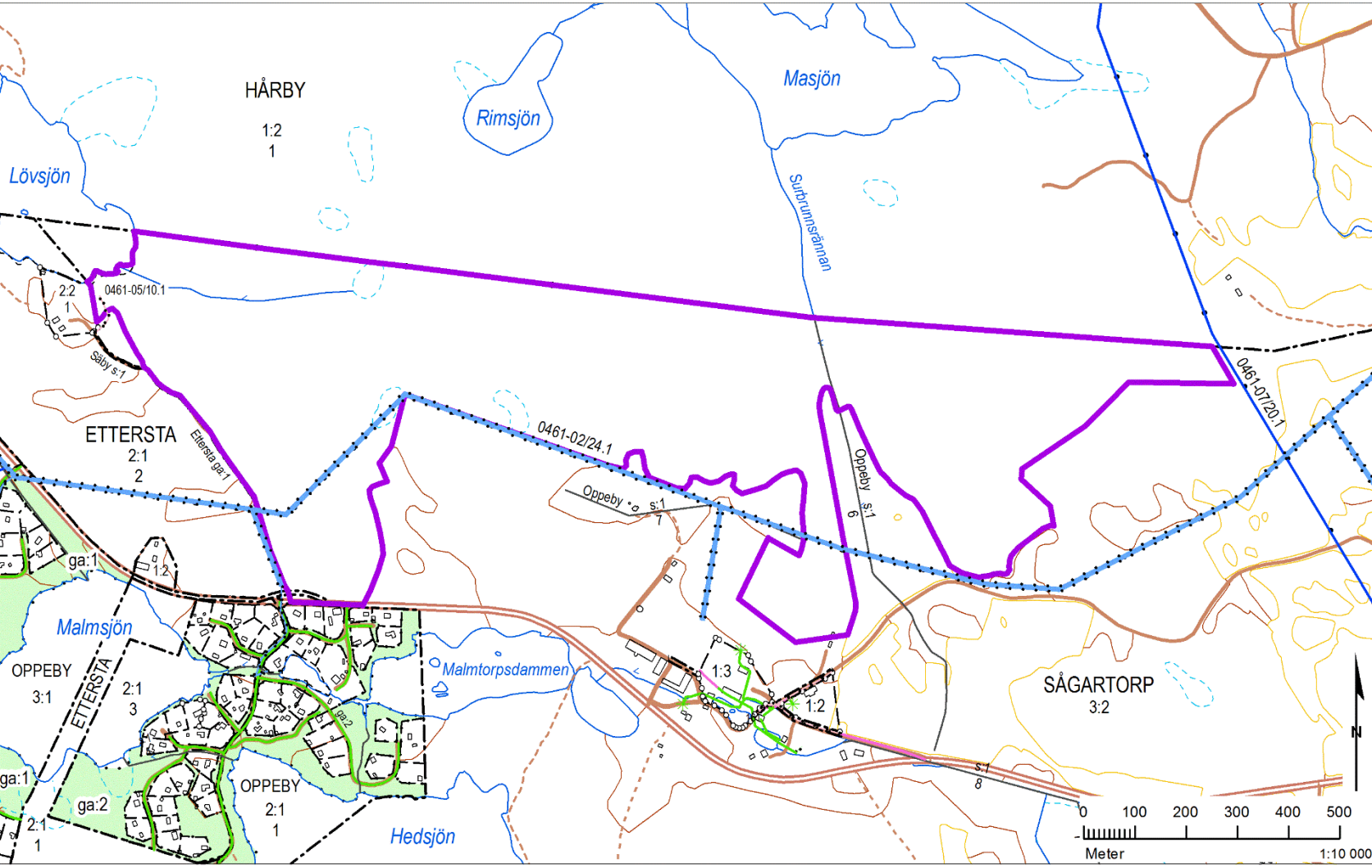
Rättigheter utanför området (servitut, ledningsrätt, nyttjanderätt, vägrätt, viltvårdsområde, fiskevårdsområde, rättigheter mineral/torv)		
Lr 1 0461-07/20.1	Vattenfall Eldistribution AB Råsundavägen 15 169 67 Solna	STARKSTRÖM Skogsgatans bredd för luftledning skall vara 30 meter (15 meter åt vardera hållet från ledningens mitt) och för jordkabel skall vara 4 meter.

Upplysning Utredningen saknar servitut som eventuellt tillkommit genom vattendom eller liknande. Vidare saknas eventuellt avtalsrättigheter som inte är offentliggjorda genom inskrivning. Utredningen saknar rättskraft.
Karta över utrett område (referenssystem SWEREF 99 TM, skala). Kartredovisningen har inte rättsverkan.

LANTMÄTERIET



A4L



Hur man överklagar hos regeringen

Den som vill klaga över detta beslut ska skriva till regeringen. Överklagandet ska dock skickas eller lämnas till Länsstyrelsen. Postadress: Länsstyrelsen i Södermanlands län, 611 86 NYKÖPING. E-post: sodermanland@lansstyrelsen.se.

Skrivelsen ska ha inkommit inom tre veckor från den dag klaganden fick del av beslutet, annars kan överklagandet inte prövas. Sakägare anses ha fått del av beslutet den dag kungörelse om beslutet var införd i ortstidning.

Överklagandet ska innehålla:

- vilket beslut som överklagas, till exempel genom att ange ärendets diarienummer.
- varför klaganden anser att Länsstyrelsens beslut är felaktigt.
- hur klaganden vill att beslutet ska ändras.

Klaganden ska även ange:

- namn, adress och telefonnummer.

Handlingar eller annat som klaganden anser stöder överklagandet bör sändas med.

Överklagandet prövas av regeringen. Om Länsstyrelsen inte ändrar sitt beslut som klaganden begär och överklagandet kommit in i rätt tid kommer det att sändas över till Miljö- och energidepartementet.

Ytterligare upplysningar kan lämnas av Länsstyrelsen, telefon 010-223 40 00.