



MARKUS FORSBERG
010-22 34 000

Enligt sändlista

Bildande av Nynäs naturreservat i Nyköping och Trosa kommuner

BESLUT

Länsstyrelsen beslutar med stöd av 7 kap. 4 § miljöbalken (1998:808) att förklara det område som avgränsats på bifogad karta (bilaga 1.1) som naturreservat, med föreskrifter och skötselplan enligt nedan. Reservatets gränser märks ut i fält.

För att tillgodose och uppnå syftet med reservatet beslutar Länsstyrelsen med stöd av 7 kap. 5, 6 och 30 §§ miljöbalken samt 22 § förordningen (1998:1252) om områdesskydd enligt miljöbalken m.m. att nedan angivna föreskrifter ska gälla i reservatet (se *Reservatsföreskrifter*).

I enlighet med 3 § förordningen (1998:1252) om områdesskydd enligt miljöbalken m.m. fastställer Länsstyrelsen bifogad skötselplan (bilaga 2) med mål, riktlinjer och åtgärder för reservatets skötsel och förvaltning. Tidigare fastställd skötselplan, daterad 1991-08-19 med dnr: 231-2251-1988, ersätts med ovanstående skötselplan.

I enlighet med 21 § förordning (1998:1 252) om områdesskydd enligt miljöbalken m.m. beslutar Länsstyrelsen att Region Sörmland är förvaltare för naturreservatet.

När detta beslut vunnit laga kraft upphävs, med stöd av 7 kap. 7 § miljöbalken (1998:808), Länsstyrelsens beslut 1971-12-01, dnr 11.121-110-71, angående *naturreservat på Nynäs egendom i Bälinge socken, Nyköpings kommun och Västerljungs socken, Vagnhäradskommun*. Detsamma gäller de 4 tilläggsbesluten om utökningar av Nynäs naturreservat med dnr: 11.111-899-75, 11.1211-2144-79, 11.1211-1503-78 och 11.1211-1394-80.

Uppgifter om naturreservatet

Reservatets namn	Nynäs
Naturvårdsregister ID	2001921
Natura 2000-område	Nynäs (SE0220126), utgör del av Nynäs naturreservat
Kommun	Nyköping, Trosa
Församling/socken	Tystbergabygden, Västerljung

Datum

Diarienummer

2020-03-31

511-5458-2016

Lägesbeskrivning	Ca tre mil NO om Nyköping vid havet. På båda sidor om kustvägen 219 mellan Nyköping och Vagnhärad
Naturgeografisk region	Nr 25C Sörmlands och norra Götalands kust och skärgård
Kulturgeografisk region	Nr 3 Skärgården
Maringeografisk region	Norra Östersjön
Vattenförekomster	Tvären (WA83642235) Gisesjön (WA76302135) Björken (WA31838586) Rundbosjön (WA44530315) Trobbofjärden (WA25848476) Kvarnstugebäcken (WA43732607) Nynäskanalen (WA65499401)
Areal (enligt VIC-natur)	3822,5 ha, varav land 3051 ha 2103 ha produktiv skogsmark 917 ha skogsmark är formellt skyddad enligt föreskrift, varav ca 700 ha utgörs av produktiv skogsmark
Markägare	Region Sörmland
Fastigheter	<i>Nyköpings kommun:</i> Bygd 1:3, Bygd 1:12, Gälminge 1:1, Skyttorp 1:1, Unnekroka 1:1, 1:2. <i>Trosa kommun:</i> Fjällen 1:1, Gisekvarn 2:4, Kvarnby 1:2, Litselby 1:1, 2:1, Långmaren 1:1, Mättinge 2:1, Nyckelby 1:1, 2:1, 3:1, 4:1, Ogensjö 1:1, 2:1, Stensätter 1:1.
Marksamfälligheter	Samfällad mark (Nynäs skifteslag, Nynäs 1:1 mfl), Nynäs s:1, Örboholm s:1, Luckebol fs:1, Mättinge fs (ej registrerad)
Anläggningssamfälligheter	Bygd ga:1 (väg), Gisekvarn ga:4 (väg), Mättinge ga:4 (väg)
Rättigheter	<i>Servitut:</i> 04-BÄL-102.1 (väg), 04-BÄL- 100.1 (vattentäkt), 04-BÄL-122.1

(vattentäkt), 04-BÄL-165.1 (anläggning), 04-BÄL-165.3 (väg), 04-BÄL-165.4 (väg, vattentäkt, vattenledning), 0480-91/03.1 (vattentäkt), 0480-91/03.2 (väg)
Ledningsrätt: 0480-99/28.1 (tele), 0480-03/32.2 (tele), 0480-03/32.12 (tele), 0488-03/8.5 (tele), 0488-03/8.6 (tele), 0480-06/79.1 (starkström)
Nyttjanderätt: 48/1458 (tele), 45/1667 (tele), 57/343 (tele)
Vägrätt: allmän väg 219, 766 och 778
Vattendom: Ans.D. 47/1955 (Trobbofjärdens reglering)
Dikningsföretag: Segersta-Nynäs
Torrläggningsföretag: Oppeby-Mosstena m.fl.

Naturvårdsförvaltare

Region Sörmland

Syfte med naturreservatet

Syftet med naturreservatet är att bevara ett stort sammanhängande kulturpräglad landskap för friluftslivet. Besökare ska kunna använda området för olika typer av rekreation samt uppleva dess kultur- och naturmiljöer, biologiska mångfald och övriga upplevelsevärden.

Syftet är även att bevara biologisk mångfald och att vårda och bevara värdefulla naturmiljöer och livsmiljöer för skyddsvärda arter. Syftet är också att återställa och nyskapa värdefulla naturmiljöer.

Reservatet ska bidra till gynnsam bevarandestatus i den biogeografiska regionen för förekommande habitat och arter.

Syftet ska nås genom att:

- allmänheten erbjuds ett lättillgängligt rekreationsområde. Detta innefattar att befintliga anordningar och anläggningar som är till för besökare hålls i gott skick, exempel på sådana är campingplatsen vid Sandvik, korttidsuppställning av husvagn och husbil vid Brevik, badplatserna vid Sandvik, Nynäsbrygga och Gisesjön, anvisade tältplatser, parkeringsplatser, rastplatser, vindskydd, vägar, stigar, informationstavlor och skyltar.
- nya anordningar och anläggningar ställs i ordning och hålls i gott skick, vilka ska vara av sådan karaktär att de underlättar för besökare, särskilt för besökare med funktionsnedsättning, att ta del av området och dess olika värden samt möjliggöra en kanalisering av slitage och störningar från känsliga områden. Vidare att det finns bra information på flera olika ställen i naturreservatet om området och dess olika värden,

- områdets fastighetsbild hålls intakt samt att området undantas från olika exploateringar. Viss bebyggelse och anläggningar kan bli aktuellt, bl.a. som kompletteringar till befintliga byggnader och anläggningar som behövs för jordbrukets eller skogsbrukets ändamål, dessa ska då anpassas till områdets karaktär och den aktuella platsens förutsättningar,
- Långmarens tillhörande marker fortsättningsvis hävdas på traditionsenligt vis samt att Långmaren används som en levande kulturmiljö för olika pedagogiska verksamheter,
- det kulturpräglade odlingslandskapet hävdas och hålls öppet genom jordbruksdrift på åkermarker, betesdrift på öppna- och trädklädda betesmarker samt slätter på ängsmarker. Vissa i sen tid igenvuxna betesmarker, skogsbeten och ängar restaureras,
- särskilt värdefulla skogar (bilaga 1.3) undantas från konventionellt skogsbruk och ska bevaras och vårdas för att långsiktigt utveckla naturvärden, kulturvärden och värden för friluftsliv,
- områdets värdefulla vattenmiljöer, såväl marina som limniska, med dess ekosystem, ekosystemfunktioner och biologiska mångfald bevaras samt kan vid behov återställas eller nyskapas. Till exempel genom att åtgärder görs som underlättar vattenlevande organismers möjligheter att röra sig mellan områdets olika vattenmiljöer. Åtgärder görs även som ökar områdets vattenhållande förmåga och sådana som minskar belastningen av sediment och näringsämnen till havet,
- ett skötselråd bildas och träffas minst 1 gång/år, rådet består av reservatsförvaltare, Länsstyrelsen och Skogsstyrelsen och har en rådgivande funktion kring reservatets förvaltning.

Nya kunskaper om hotade och hänsynskrävande arter och naturtyper inom ramen för syftet med reservatet ska beaktas i den löpande skötseln av reservatet. Liksom behov av att åtgärda invasiva främmande arter som kommit in i området.

Reservatsföreskrifter

Föreskrifterna under A och C utgör inte hinder för förvaltaren, eller den som förvaltaren utser, att utföra de insatser som behövs för naturreservatets vård och skötsel, och som framgår av föreskrifterna under B. Föreskrifterna ska inte heller utgöra hinder för uppföljning av bevarandemål och åtgärder, eller vid tillsyn.

A Föreskrifter enligt 7 kap. 5 § miljöbalken om inskränkningar i rätten att använda mark- och vattenområden

Utöver vad som i övrigt gäller enligt föreskrifter och förbud i andra lagar och författningar är det förbjudet att:

1. uppföra byggnad eller anläggning annat än
 - a. för jordbrukets och skogsbrukets behov,
 - b. för att ersätta befintlig byggnad med byggnad av samma storlek och byggnadsstil,
 - c. för det rörliga friluftslivets behov, undantaget gäller inte inom de vertikalt streckade områdena i bilaga 1.2.
2. bedriva täkt av sten, grus, sand, lera eller matjord annat än inom de på kartan med markerade områden (bilaga 1.2).
3. spränga, schakta, eller utföra fyllning utan att samråd skett med Länsstyrelsen
4. anordna upplag annat än för jordbrukets eller skogsbrukets behov, undantaget gäller inte inom de vertikalt streckade områdena i bilaga 1.2
5. bedriva jakt under sön- och helgdag och dag före sön- och helgdag
6. avverka träd och buskar i föreskriftsområden markerade på bilaga 1.3, annat än för naturvårdande skötsel. Vid större skötselinsatser krävs samråd med Länsstyrelsen. Övrig skogsmark omfattas inte av detta förbud
7. ta bort eller upparbeta dött träd eller vindfälle i föreskriftsområden markerade på bilaga 1.3. Övrig skogsmark omfattas inte av detta förbud
8. i skogsmark gödsla eller använda kemiska bekämpningsmedel
9. använda konstgödsel på annat än åker och betesvall
10. utan Länsstyrelsens tillstånd använda kemiska bekämpningsmedel på annat än åkermark
11. riva de kulturhistoriskt värdefulla byggnaderna markerade på bilaga 1.4, eller att göra sådana åtgärder som påtagligt minskar dess kulturmiljövärden
12. avstycka fastigheter
13. omföra de särskilt värdefulla ängs- och betesmarkerna markerade i bilaga 1.5 till annat ägoslag, såsom åker- eller skogsmark
14. muddra

Föreskrifterna A6 och A7 ska inte utgöra hinder för skötsel och underhåll av anordningar för friluftslivet, befintliga vägar, kraftledningsgator enligt gällande ledningsrätter samt för jordbruksdriften.

Föreskrifterna A4, A9 och A10 ska inte utgöra hinder för skötsel av tomtmark.

Föreskrift A14 ska inte utgöra hinder för att underhållsmuddra vid befintliga bryggor och marinan vid Hundkroksviken.

B Föreskrifter enligt 7 kap. 6 § miljöbalken om vad ägare och innehavare av särskild rätt till fastigheten förpliktas att tåla

Markägare och innehavare av särskild rätt förpliktas tåla att följande anordningar utförs och åtgärder vidtas för att tillgodose syftet med reservatet:

1. Utmärkning av naturreservatets gränser enligt Naturvårdsverkets anvisningar.
2. Anläggande och underhåll av anordningar och anläggningar för friluftslivets behov.
3. Natur- och kulturvårdande skötsel av odlingslandskapet såsom betesdrift, slåtter, hamling, röjning, huggning, fräsning och återskapande av skogsbeta.
4. Naturvårdande skötsel av skog såsom naturvårdsbränning, gransanering, röjning, friställande av träd, plockhuggning, eller tillskapande av död ved inom områden markerade i bilaga 1.3.
5. Naturvårdande skötsel i områdets vatten- och våtmarksmiljöer så som återställande eller nyskapande av våtmarker, hydrologi, hydrologiska strukturer, lek- och uppväxtområden för vattenlevande organismer samt att åtgärda vandringshinder,
6. Genomförande av undersökningar i dokumentation- och uppföljningssyfte av friluftslivet, kulturmiljöerna, djur- och växtarter samt av mark- och vattenförhållanden.

C Föreskrifter enligt 7 kap. 30 § miljöbalken om rätten att färdas och vistas inom reservatet samt om ordningen i övrigt inom reservatet

Utöver vad som gäller enligt föreskrifter och förbud i andra lagar och författningar är det förbjudet att:

1. avsiktligt störa djurlivet (t ex genom att klättra i boträd eller på nära håll fotografera fågelbo, lya, gryt eller motsvarande)
2. plocka eller samla in växter, alger, svampar eller lavar. Bär-, matsvamp- och blomplockning för eget behov är dock tillåtet.
3. tälta och att ställa upp husvagn eller husbil på annat än därför anvisade platser. På de anvisade platserna får man övernatta max 2 dygn i följd.

4. för längre tid än 2 dygn i följd förankra med båt. Undantag gäller för de som hyr båtplatser och har sina båtar förankrade vid de för ändamålet iordningställda båtplatserna.
5. framföra motordrivet fordon på annat än därför avsedda vägar och platser
6. på ett störande sätt orsaka ljud
7. bryta kvistar, fälla eller på annat sätt skada levande eller döda stående och omkullfallna träd och buskar
8. elda eller grilla annat än på eldplatser iordningställda av reservatsförvaltningen och endast med den ved som tillhandahålls av reservatsförvaltningen vid dessa eldplatser. Förbudet inkluderar även användandet av engångsgrill. Friluftskök som drivs med gas eller flytande bränsle får användas om dessa används på ett brandsäkert sätt.
9. anordna tävlingar och lägerverksamhet utan att samråd skett med förvaltaren

Ovanstående föreskrifter under C är undantagna för hyresgäster som hyr permanentboende eller sommarboende inom sina respektive tomter, där istället hyresvillkoren gäller.

Ovanstående föreskrifter under C är även undantagna inom Sandviks campingområde, där campingens ordningsregler gäller.

Upplysningar

Beslutet kan överklagas, gäller ej denna remissversion.

Om det finns särskilda skäl får Länsstyrelsen med stöd av 7 kap. 7 § miljöbalken medge dispens från meddelade föreskrifter för naturreservatet.

Beslutet gäller från den dag det vunnit laga kraft utom föreskrifter meddelade med stöd av 7 kap. 30 § miljöbalken, avd C, vilka gäller omedelbart, även om beslutet överklagas.

Beslutet kungörs i ortstidning och Södermanlands läns författningssamling.

Enligt artskyddsförordningen (2007:845) och Naturvårdsverkets föreskrifter (NFS 2009:10) gäller bestämmelser om fridlysning av djur och växter.

Området omfattas av utvidgat strandskydd om 300 meter vilket gäller utmed utpekade områden längs med den sörmländska kusten. Inom strandskyddat område är det enligt 7 kapitel 15§ miljöbalken förbjudet att t.ex. uppföra nya byggnader, ändra byggnader, sätta upp andra anläggningar eller anordningar som avhåller allmänheten, gräva eller på annat sätt förbereda för sådana byggnationer eller utföra andra åtgärder som kan skada växt- och djurliv.

Enligt Transportstyrelsens föreskrifter och allmänna råd (TSFS 2010:96) om åtgärder mot förorening från fartyg är det förbjudet att släppa ut toalettavfall i Östersjön. Förbudet gäller även fritidsbåtar.

Vid exempelvis spontant uppkommen skogsbrand har markägaren ansvar för bevakning i den utsträckning som har beslutats av räddningsledaren efter avslutad räddningsinsats. Se 3 kap. 9 § i lagen om skydd mot olyckor (2003:778).

Del av området är ett Natura 2000-område och därför gäller tillståndsplikt för åtgärder som på ett betydande sätt kan påverka naturmiljön enligt 7 kap. 28 a § miljöbalken.

Slottet och dess omgivning (ca 50 ha) ingår inte i naturreservatet, men ingår i Nynäs egendom.

Byggnaderna vid Långmaren och dess närmaste omgivning är förklarade som byggnadsminne och skyddade enligt 3 kap. 1 § kulturmiljölagen.

Slottet och dess närmaste omgivning berörs av fråga väckt om byggnadsminnesförklaring enligt 3 kap. 4 § kulturmiljölagen och berör delvis naturreservatet.

Alla typer av markingrepp eller upplag inom 100 meter från känd fornlämning kräver tillstånd enligt 2 kap. 12 § kulturmiljölagen (1988:950).

Föreskriftsområdena med formellt skyddad skogsmark är inte utmarkerade i fält. I de fall oklarheter uppstår kring tolkningen av var avsedd gräns går ska alltid en avstämning ske med Länsstyrelsen. Vid behov gör parterna en gemensam bedömning på plats var avsedd gräns går.

Naturreservatet berörs av två markavvattningsföretag, Segersta-Nynäs dikningsföretag samt torrlägningsföretaget Oppeby-Mosstena m.fl. Inför eventuella naturvårdande åtgärder i vattenområden som berör något av dessa två markavvattningsföretagen måste deras gällande bestämmelser beaktas. För åtgärder i vattenområden kan en anmälan om vattenverksamhet enligt 23§ förordningen om vattenverksamhet eller en tillståndsansökan enligt 11 kap. miljöbalken behöva sökas.

Vid Stäksundet finns en gällande vattendom (Ans.D. 47/1955) som bestämmer hur Trobbofjärden ska regleras. Enligt samma vattendom gäller även ett fiskeförbud i Stäksundet, 100 m uppströms fördämningen och till sundets mynning i Tvären. Enligt domen finns det även ett villkor om att ål ska sättas ut årligen i Trobbofjärden.

Region Sörmland är markägare av Nynäs egendom samt genom detta beslut även utsedd som reservatsförvaltare för Nynäs naturreservat. En utsedd reservatsförvaltare företräder ett allmänt intresse, vilket ska skiljas från det egenintresse man kan ha som markägare. Region Sörmland skiljer uppdragen åt genom att regionfullmäktige är ansvariga för markägarfrågor och nämnden för kultur-, utbildnings- och friluftsvärksamhet är ansvariga

för förvaltningen av naturreservatet. Ansvar och budget för genomförandet av den praktiska reservatsförvaltningen är i sin tur delegerat till Sörmlands Naturbruk.

Ansvar för skötsel och underhåll av naturreservatets kulturhistoriska byggnader och övriga byggnader, som inte är att betrakta som friluftsanläggningar, åligger markägaren.

Genom detta reservatsbeslut följer att skogsvårdslagens bestämmelser upphör att gälla inom de delar som är formellt skyddade enligt bilaga 1.3. För övriga delar gäller fortsatt skogsvårdslagen.

Tillsynsmyndighet för naturreservatets bestämmelser är Länsstyrelsen i Södermanlands län. För skogsbruksåtgärder inom de delar inom naturreservatet där skogsvårdslagens bestämmelser fortfarande gäller är Skogsstyrelsen tillsynsmyndighet.

SKÄLEN FÖR LÄNSSTYRELSENS BESLUT

Beskrivning av området

Nynäs naturreservat omfattar ett stort sammanhängande område vid kusten som innehåller öppna åker-, ängs- och hagmarker samt barr- och lövskogar av såväl kultur- som naturskogskaraktär. Vidare utgörs stora delar av olika vattenmiljöer, såsom havsviken Tvären samt flera olika insjöar och vattendrag.

Nynäs är både länets största naturreservat, sett till landarealen, samt ett av våra mest välbesökta reservat. Områdets tillgänglighet, närheten till havet och den rika förekomsten av vackra vyer, bär- och svampmarker samt höga natur- och kulturvärden gör Nynäs naturreservat till ett synnerligen attraktivt område för det rörliga friluftslivet.

Området visar exempel på ett typiskt Sörmländskt herrgårdslandskap som brukas aktivt och samtidigt är intakt vad gäller sin ägobild och dess tillhörande kulturhistoriskt värdefulla bebyggelse och skiftande landskapselement. Här finns huvudbyggnaden/slottet i centrum med omkringliggande arbetarbostäder och produktionsbyggnader, välbevarade gårdar, torp och backstugor samt lämningar från skiftande verksamheter, som t.ex kvarn, såg och kalkbränneri, som hört till ett fungerande och självförsörjande gods. Vidare finns även landskapselement, från åkrar, gårdstun och hagar till vägar, stigar, alléer och trädgårdar väl bevarade.

Bevarande av områdets värden

Prioriterade bevarandevärden för Nynäs naturreservat är dess höga värden för friluftslivet samt för dess kulturmiljö- och naturvärden.

De prioriterade biologiska bevarandevärdena är öppna och trädklädda betesmarker, ängsmark, barrnaturskog, lövskog, grunda marina områden och klarvattensjöar, liksom särskilda naturtyper och arter som är utpekade enligt art- och habitatdirektivet.

Prioriterade bevarandevärden är även de hotade arterna trumgräshoppa och fältgentiana. Det finns särskilda åtgärdsprogram (ÅGP) framtagna för bevarandet av de båda arterna.

Naturreseptatet ligger inom den skogliga värdetrakten Nynäs skogar. Stor del av området är också Natura 2000-område (Nynäs, SE0220126) enligt EU:s art- och habitatdirektiv. Natura 2000-området är även ett riksintresse enligt 4 kap. miljöbalken. Området ligger inom Södermanlands kust och skärgårds Riksintresse för naturvård och Riksintresse för kulturmiljövärden, enligt 3 kap. 6 § miljöbalken (MB). Reservatet ligger även inom riksintresse för rörligt friluftsliv, enligt 4 kap. 1 och 2 § MB, Kustområdet och skärgården. Nynäs ingår även i riksintresse för högexploaterad kust enligt 4 kap. 3 § MB.

Naturreseptatet utgör ett led i arbetet med att uppnå de av riksdagen antagna miljömålen Ett rikt odlingslandskap, Levande skogar, Myllrande våtmarker, Levande sjöar och vattendrag, Hav i balans samt Levande kust och skärgård och Ett rikt växt- och djurliv. Bildande av reservatet utgör också ett led i att uppfylla Riksdagens uppsatta mål för friluftslivspolitikerna.

Motiv till upphävande av det tidigare beslutet

Enligt 7 kap. 7 § miljöbalken får Länsstyrelsen helt eller delvis upphäva beslut som den har meddelat enligt 4-6 §§, om det finns synnerliga skäl. Det tidigare reservatsbeslutet ersätts av ett nytt beslut om naturreseptat vid den tidpunkt då det nya beslutet vinner laga kraft.

Den nya syftesformuleringen för reservatet har anpassats till miljöbalkens bestämmelser samt moderniserats i sin lydelse. Till syftet har även tillfogats hur syftet ska uppnås. Ändringen av syftet innebär ett förtydligande och en precisering av vad skyddet avser.

Då ny kunskap har tillkommit gällande områdets vattenmiljöer, både kring de limniska och marina värdena, finner Länsstyrelsen det motiverat att lägga till bevarandet av dessa miljöer som ett nytt syfte. Nya föreskrifter har även tillkommit i syfte att bevara de höga naturvärdena knutna till vattenmiljöer. Även ny kunskap kring områdets skogliga naturvärden inom tidigare oskyddad skogsmark har tillkommit. Huvuddelen av den oskyddade skogen som bedömts ha höga naturvärden har fått tydliga föreskrifter mot skogsbruk som kan skada dess värden. Dessa områden har inträngsersatts med stöd av 31 kap. miljöbalken i en överenskommelse mellan Region Sörmland och staten.

Föreskrifterna i det nya reservatsbeslutet innebär minst lika starkt skydd för biologisk mångfald, naturmiljöer och friluftsinressen som föreskrifterna i det tidigare beslutet. De regleringar i markanvändningen som fanns angivna i skötselplanen och som bedömts ha rättsverkan har lyfts över som föreskrifter i detta nya beslut. Med hänsyn till ovan givna motiv anser Länsstyrelsen att det föreligger synnerliga skäl för att upphäva det tidigare reservatsbeslutet inklusive tidigare fastställd skötselplan.

Motivering till upphävande av skydd inom tre fastigheter samt justering av yttergräns

I samband med Lantmäteriets uppdrag att ta fram fastighetsutredning och göra kvalitetssäkring av yttergränsen för Nynäs naturreservat (dnr 521-4734-2006), uppmärksammades att fastigheterna Nynäs 12:1, 13:1 och 13:2 felaktigt har belastats av naturreservatets bestämmelser. Nynäs 13:1 och 13:2 uppkom 1991 genom avstyckningar från Nynäs 12:1. I ursprungsbeslutet från 1971-12-01 framgår att det var Nynäs egendom som avsågs förklaras som naturreservat. Fastigheten Nynäs 12:1 tillhörde inte Nynäs egendom vid vare sig tillfället för förvärvet eller för beslutet. Fastigheten ägdes redan från 1948 av Bälinge Byggnadsförening Upa. Nynäs 12:1 omnämns inte som berörd fastighet vare sig i ursprungsbeslutet eller i de efterföljande utvidgningarna 1975-06-03, 1980-02-14 eller 1980-12-23. På beslutskartan tillhörande ursprungsbeslutet kan man däremot tolka det som att fastigheten skulle ingå. Nynäs 12:1, inkl. de efterföljande avstyckningarna Nynäs 13:1 och 13:2, var aldrig tänkta att ingå i Nynäs naturreservat och dessutom är de tomtmarker och har inga friluft- eller naturvärden som skulle motivera ett senare skydd. Länsstyrelsen bedömer detta som synnerliga skäl för upphävande av beslutet för dessa fastigheter och att belastningen på fastigheterna Nynäs 12:1, 13:1 och 13:2 i och med detta beslut ska upphöra.

Reservatsgränsen följer i sin helhet befintliga fastighetsgränser. Kvalitetssäkringen av yttergränsen innebar en viss justering av arealen till följd av upphävandet av reservatsbeslutet för Nynäs 12:1, 13:1 och 13:2 samt av den högre noggrannheten vid inmätningen. Ny total areal blir efter kvalitetssäkringen 3822,5 ha.

Revidering av föreskrifter

En översyn har gjorts av föreskrifterna till reservatet. Föreskrifterna har delvis moderniserats i sina lydelse, en del har upphävts, några föreskrifter är nya och några föreskrifter har tillkommit då de tidigare var angivna i skötselplanen. Följande ändringar av föreskrifterna har gjorts jämfört med tidigare beslut:

A-föreskrifterna som reglerar markanvändningen har ändrats enligt nedan:

- Föreskrift A1.b. har preciserats med tillägget *med byggnad av samma storlek och byggnadsstil*.
- Föreskrift A1.c. har delvis moderniserats i sin lydelse.
- Föreskrift A6, *förbjudet att avverka träd och buskar i områden markerade på bilaga 1.3, annat än vid naturvårdande skötsel. Vid större skötselinsatser krävs samråd med Länsstyrelsen. Övrig skogsmark omfattas inte av detta förbud*, är en ny föreskrift då regleringen av skogsbruk tidigare var angivet i skötselplanen genom en indelning i zoner. Länsstyrelsen har gjort bedömningen att zonindelningen utgör en reglering i markanvändningen. Länsstyrelsen har även gjort bedömningen att det endast är zon 1 som är skyddad mot normalt skogsbruk sedan tidigare. Arealen skyddad skog utöver tidigare zon 1 är att betrakta som en utökad inskränkning i markanvändningen. Arealen produktiv skogsmark som omfattas av särskilda skyddsföreskrifter med stöd av miljöbalken ökar med ca 400 ha, från ca 290 ha- 690 ha. Tidigare zonindelning ersätts i och med denna föreskrift.

- Föreskrift A7, *förbjudet att ta bort eller upparbeta dött träd eller vindfälla i områden markerade på bilaga 1.3. Övrig skogsmark omfattas inte av detta förbud*, är en ny föreskrift. Denna föreskrift innebär en skärpning jämfört med tidigare vilket motiveras av att död ved utgör viktiga livsmiljöer för den biologiska mångfalden som utgjort grund till att skydda och värna flera av de skogsområden där föreskrifterna nu skärps.
- Föreskrift A8, *förbjudet att i skogsmark gödsla eller använda kemiska bekämpningsmedel*, är tillagd i beslutet då det tidigare var angivet i skötselplanen och Länsstyrelsen har bedömt att det utgör en reglering i markanvändningen som ska ingå i beslutets föreskrifter.
- Föreskrift A9, *förbjudet att använda konstgödsel på annat än åker och betesvall*, är tillagd i beslutet då det tidigare var angivet i skötselplanen och eftersom Länsstyrelsen har bedömt att den utgör en reglering i markanvändningen ska det vara en föreskrift i beslutet.
- Föreskrift A10, *förbjudet att utan Länsstyrelsens tillstånd använda kemiska bekämpningsmedel på annat än åkermark*, är tillagda i beslutet då den tidigare var angiven i skötselplanen och eftersom Länsstyrelsen har bedömt att den utgör en reglering i markanvändningen ska den vara en föreskrift i beslutet.
- Föreskrift A11, *förbjudet att riva de kulturhistoriskt värdefulla byggnaderna markerade på bilaga 1.4, eller att göra sådana åtgärder som påtagligt minskar dess kulturmiljövärden* är tillagd i beslutet då det tidigare var angivet i skötselplanen. Eftersom Länsstyrelsen har bedömt att detta utgör en reglering ska den vara med i beslutet som en föreskrift. Lydelsen innebär ett förtydligande och den är delvis omformulerad.
- Föreskrift A12, *förbjudet att avstycka fastigheter* är en ny föreskrift och innebär en skärpning som motiveras av att en intakt fastighetsbild är av stor betydelse ur kulturmiljövårdssynpunkt. Initiativet till denna föreskrift har tagits av markägaren, Region Sörmland, utan krav på ersättning.
- Föreskrift A13, *förbjudet att omföra de särskilt värdefulla ängs- och betesmarkerna markerade i bilaga 1.5 till annat ägoslag, såsom åker- eller skogsmark* är en ny föreskrift och innebär en skärpning som motiveras av att natur- och kulturvärdena i dessa marker behöver ett skydd mot ändring av dess traditionella ägoslag. Ändringen innebär enligt Länsstyrelsens bedömning ingen inskränkning i pågående markanvändning.
- Föreskrift A14, *förbjudet att muddra*, är en ny föreskrift och innebär en skärpning som motiveras av att de stora naturvärdena i områdets vattenmiljöer behöver ett stärkt skydd. Ändringen innebär ingen inskränkning i pågående mark- och vattenanvändning.
- Undantaget att *Föreskrifterna A4, A9 och A10 ska inte utgöra hinder för skötsel av tomtmark* innebär i praktiken ingen lättnad i skyddet utan lydelsen är ett förtydligande så att hyresgäster till tomtmarkerna inte riskerar att bryta mot föreskrifter vid sin normala tomtskötsel. Detta har saknats i tidigare beslut och skötselplan. Att begränsa tomtskötsel går längre i enskilds rätt än vad som är motiverat för skyddet av området.

Övriga lydelse i den fastställda skötselplanen från 1991-08-19 bedömer Länsstyrelsen utgörs av skötselrekommendationer och att de därmed inte är att anse som regleringar i markanvändningen.

B-föreskrifterna som reglerar vad markägaren får tåla är nu preciserade vilka saknades helt i det tidigare beslutet. Detta innebär ett förtydligande i och med att föreskrifter under B nu regleras i beslutet och uppfyller därmed även kraven i miljöbalken.

C-föreskrifterna om vad som allmänheten har att iaktta inom reservatet har setts över med motiveringar enligt nedan:

- Föreskrift C1 i det tidigare beslutet *förbjudet att skada eller borttaga fasta naturföremål eller ytbildningar* är borttagen eftersom detta regleras genom allemansrätten.
- Föreskrift C2 har samma lydelse men med nytt nummer C1.
- Föreskrift C3 i det tidigare beslutet *förbjudet att medföra okopplad hund* är borttagen eftersom regler kring hanteringen av okopplade hundar regleras i lagen om tillsyn över hundar och katter samt i jaktlagstiftningen.
- Föreskrift C4 i det tidigare beslutet är ändrad från *förbjudet att plocka blommor för avsalu eller gräva upp växter samt att under maj och juni månader plocka blommor inom de på reservatskartan med streckad begränsningslinje särskilt markerade området omfattande Stäksö- och Brevikshalvöarna till C2 förbjudet att plocka eller samla in växter, svampar eller lavar. Bär-, matsvamp- och blomplockning för eget behov är dock tillåtet. De värdefulla orkideerna man främst avsåg skydda är numera skyddade enligt artskyddsförordningens fridlysningsbestämmelser.*
- Föreskrift C5 i det tidigare beslutet är ändrad från *förbjudet att tälta eller ställa upp husvagn på annat än därför anvisade platser till C3 förbjudet att tälta och att ställa upp husvagn eller husbil på annat än därför anvisade platser. På de anvisade platserna får man övernatta max 2 dygn i följd. Husbil är tillagd då uppställningsreglerna bör likställas som de för husvagn. Begränsningen till max 2 dygn i följd är tillagd för att man ska kunna upprätthålla en ändamålsenlig service på de platser som anvisas.*
- Föreskrift C4 *förbjudet att för längre tid än 2 dygn i följd förankra med båt. Undantaget de som hyr båtplatser och har sina båtar förankrade vid de för ändamålet iordningställda båtplatserna* är ny och motiveras med att det erfordras för att minska skador på bottnarna där vissa har marina naturvärden samt för att likställa begränsningarna för övernattningsplatser med de som gäller på land.
- Föreskrift C6 i det tidigare beslutet har samma lydelse men med nytt nummer C5.
- Föreskrift C7 i det tidigare beslutet har moderniserats från *förbjudet att på störande sätt använda radiomottagare, gramofon, bandspelare eller dylikt till C6 förbjudet att på ett störande sätt orsaka ljud.*
- Föreskrift C7 *förbjudet att bryta kvistar, fälla eller på annat sätt skada levande eller döda stående och omkullfallna träd och buskar* är ny. Föreskriften är en gängse föreskrift i de flesta naturreservat och motiveras med att det krävs för att inte skada de av reservatets naturvärden som är knutna till levande träd och buskar samt till död eller döende ved.

- Föreskrift C8 *förbjudet att elda eller grilla annat än på eldplatser i ordningställda av reservatsförvaltningen och endast med den ved som tillhandahålls av reservatsförvaltningen vid dessa eldplatser. Förbudet inkluderar även användandet av engångsgrill. Friluftskök som drivs med gas eller flytande bränsle får användas om dessa används på ett brandsäkert sätt* är ny och motiveras med att det erfordras för att kanalisera ett högt besöksstryck och samtidigt minimera risken för skogsbrand.
- Föreskrift C9 *förbjudet att anordna tävlingar och lägerverksamhet utan att samråd skett med förvaltaren* är ny och motiveras med att förvaltaren behöver ha möjlighet att styra eventuellt slitage och för att minimera påverkan på störningskänsligt växt- och djurliv.

Länsstyrelsens bedömning och intresseprövning

Länsstyrelsen bedömer att skogsbruk, exploateringar, andra arbetsföretag eller anläggningar utöver vad som tillåts i föreskrifterna till detta beslut, inte går att förena med bevarande av områdets höga värden för friluftsliv, kulturmiljö- och naturvård. Detta är därför enligt Länsstyrelsens uppfattning ett område som i enlighet med 1 kap. 1 § miljöbalken bör skyddas i form av naturreservat enligt 7 kap. 4 § miljöbalken.

Länsstyrelsen bedömer att ett naturreservat i det aktuella området är väl förenligt med hushållningsbestämmelserna i 3 och 4 kap. miljöbalken samt med de berörda kommunernas översiktsplaner.

Länsstyrelsen har i enlighet med 7 kap. 25 § miljöbalken prövat och funnit att föreskrifterna inte går längre i inskränkning av enskilds rätt att använda mark och vatten, än vad som krävs för att syftet med skyddet ska tillgodoseas.

Mot bakgrund av det ovan sagda beslutar länsstyrelsen att förklara aktuellt område som naturreservat.

Ärendets handläggning

Bakgrund

Nynäs naturreservat bildades genom beslut av Länsstyrelsen 1971. Reservatet har sedan utvidgats vid tre tillfällen genom fyra tilläggsbeslut. 1975-06-03 med fastigheten Unnekroka 1:2. 1980-02-14 med fastigheterna Mättinge 2:1 och Bygd 1:12 (i 2 separata beslut) samt 1980-12-23 med fastigheten Gisekvarn 2:4. Region Sörmland fick vid dessa förvärv statsbidrag av Statens Naturvårdsverk mot att fastigheterna införlivades i naturreservatet.

I samband med att reservatet bildades fastställdes aldrig någon skötselplan. I beslutet står: ”utan intill dess skall reservatet skötas i enlighet med de riktlinjer som finns i Måns Rybergs promemoria från 1969- Naturvårdsinventering av Nynäs gods 1969. Allmänna

synpunkter. Förslag till skötselområden som fordrar speciell vård (skydd)”. Först 1991 fastställdes en skötselplan för Nynäs naturreservat.

Behovet att revidera det tidigare beslutet och skötselplanen har efterfrågats under en längre tid och lyfts fram i olika sammanhang. Framst för att det har upplevts otydligt för markägaren, förvaltaren, tillsynsmyndigheterna, allmänheten m.fl. vad som egentligen gäller för naturreservatet och hur man ska förhålla sig till beslutet och skötselplanen, eftersom det funnits regleringar både i beslutet och i skötselplanen. Detta i kombination med att Nynäs både ska förvaltas som ett reservat med sina höga friluftslivs-, kultur- och naturvärden samtidigt som naturresurserna på egendomen ska brukas för att ge avkastning har gett upphov till ytterligare otydlighet.

Nya kunskaper om områdets friluftslivs-, kulturmiljö- och naturvärden och hur de bör förvaltas har tillkommit sedan reservatet bildades och skötselplanen fastställdes.

I och med att delar av Nynäs sedan 1998 ingår i Natura 2000-nätverket ställs det särskilda krav på innehållet i beslutet och skötselplanen för att uppfylla krav enligt EU's Art- och Habitatdirektiv.

Lantmäteriets utredning från 2009 uppmärksammade att 3st mindre fastigheter felaktigt belastats av naturreservatets bestämmelser och att beslut om upphävande av de delarna krävs samt beslut om ny gräns och areal.

Revideringsprocessen

Revideringen av beslutet och skötselplanen påbörjades 2015 och föregicks av flera möten mellan Länsstyrelsen och Region Sörmland (dåvarande Landstinget) kring förutsättningarna och inriktningen för en sådan process.

Allmänheten bjöds i september 2016 in till två särskilda informationstillfällen vid Nynäs. Vid de tillfällena var representanter från Länsstyrelsen och Region Sörmland med och presenterade tidiga planer på revideringen av beslutet och skötselplanen.

Frågan om rätt till ersättning för de utökade inskränkningarna i markanvändningen som detta beslut innebär i koppling till redan utbetalda statsbidrag vid de tidigare förvärven utreddes. Villkoren vid utbetalningen av statsbidragen ansågs vara uppfyllda och rätt till ersättning förelåg. De utökade inskränkningarna gällde främst den utökade arealen med skärpta föreskrifter för skyddad skog utöver vad som redan ansågs vara skyddat sedan tidigare inom den sk. zon 1. En formell förhandling om intrångsersättning påbörjades under våren 2017 mellan Staten och Region Sörmland samt en värdering av de utökade inskränkningarna utfördes. Förhandlingen slutfördes och en överenskommelse undertecknades hösten 2018.

Förslaget till beslut och skötselplan har därefter förankrats genom flera möten mellan Länsstyrelsen, Region Sörmland och Sörmlands naturbruk samt föredragits för nämnden för kultur-, utbildnings- och friluftsvksamhet vid tre olika tillfällen, senast 2019-09-04.

Remissförfarandet

Länsstyrelsen har beslutat med stöd av 47 och 49 §§ delgivningslagen att delgivning ska ske genom kungörelsedelgivning. Kungörelsen annonseras i Post- och Inrikes Tidningar samt i Södermanlands nyheter den 2 april 2020.

Meddelande om delgivning har även skickats till sakägare enligt sändlista.

Hantering av personuppgifter

Information finns på www.lansstyrelsen.se/sodermanland. Sök på ”Så hanterar vi dina personuppgifter”.

Bilagor

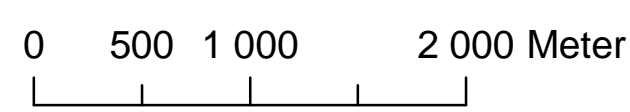
- 1.1 Beslutslista
 - 1.2 Undantag från föreskrifter
 - 1.3 Föreskriftsområden med förbud mot skogsbruk
 - 1.4 Kulturhistoriskt värdefulla byggnader
 - 1.5 Särskilt värdefulla ängs- och betesmarker
 - 1.6 Överklagningshänvisning (ej med i remissversionen)
2. Skötselplan med bilagor

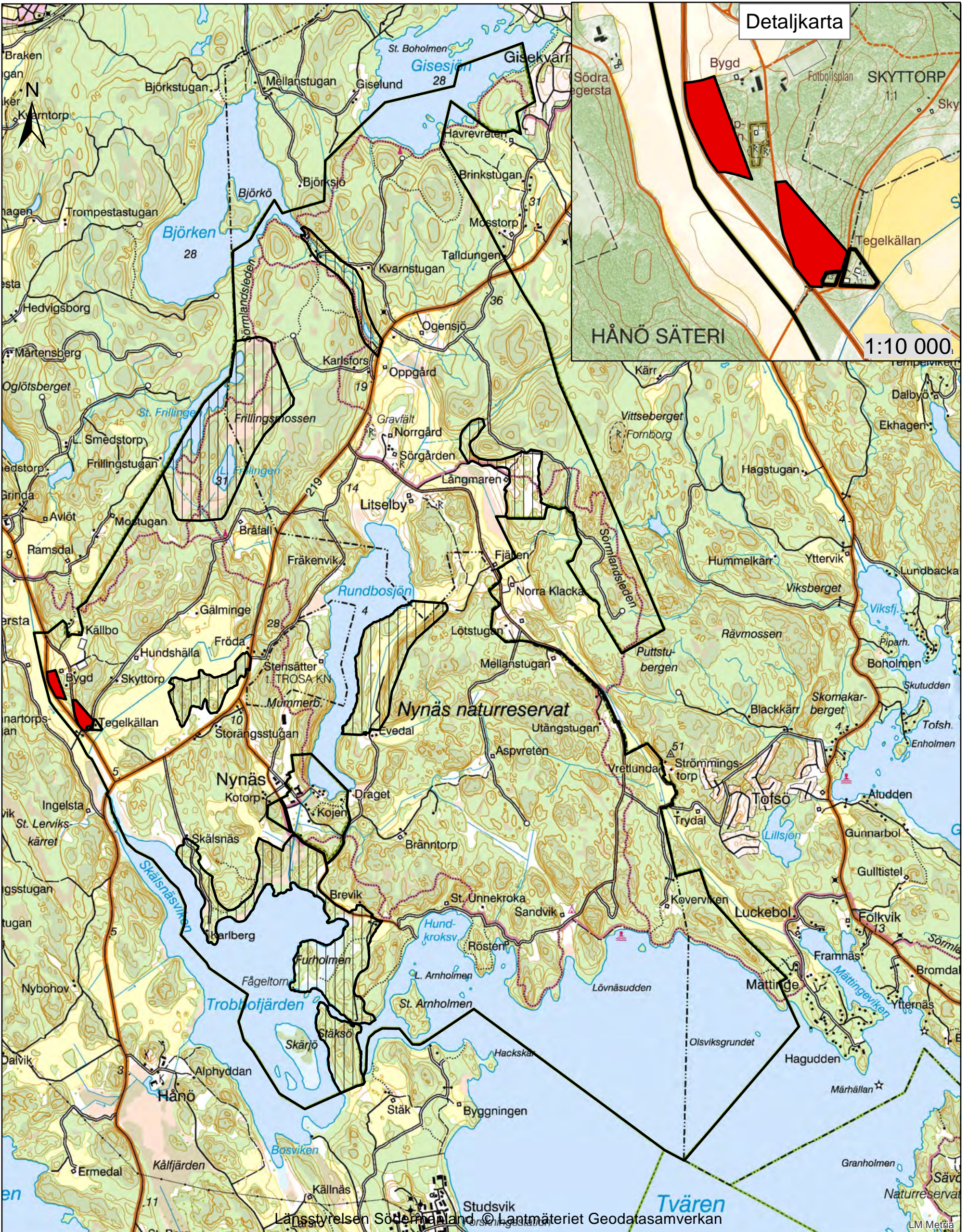


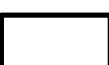


1:250 000

1:35 000

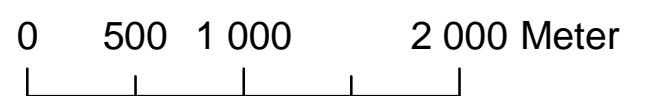
 Naturreservatsgräns

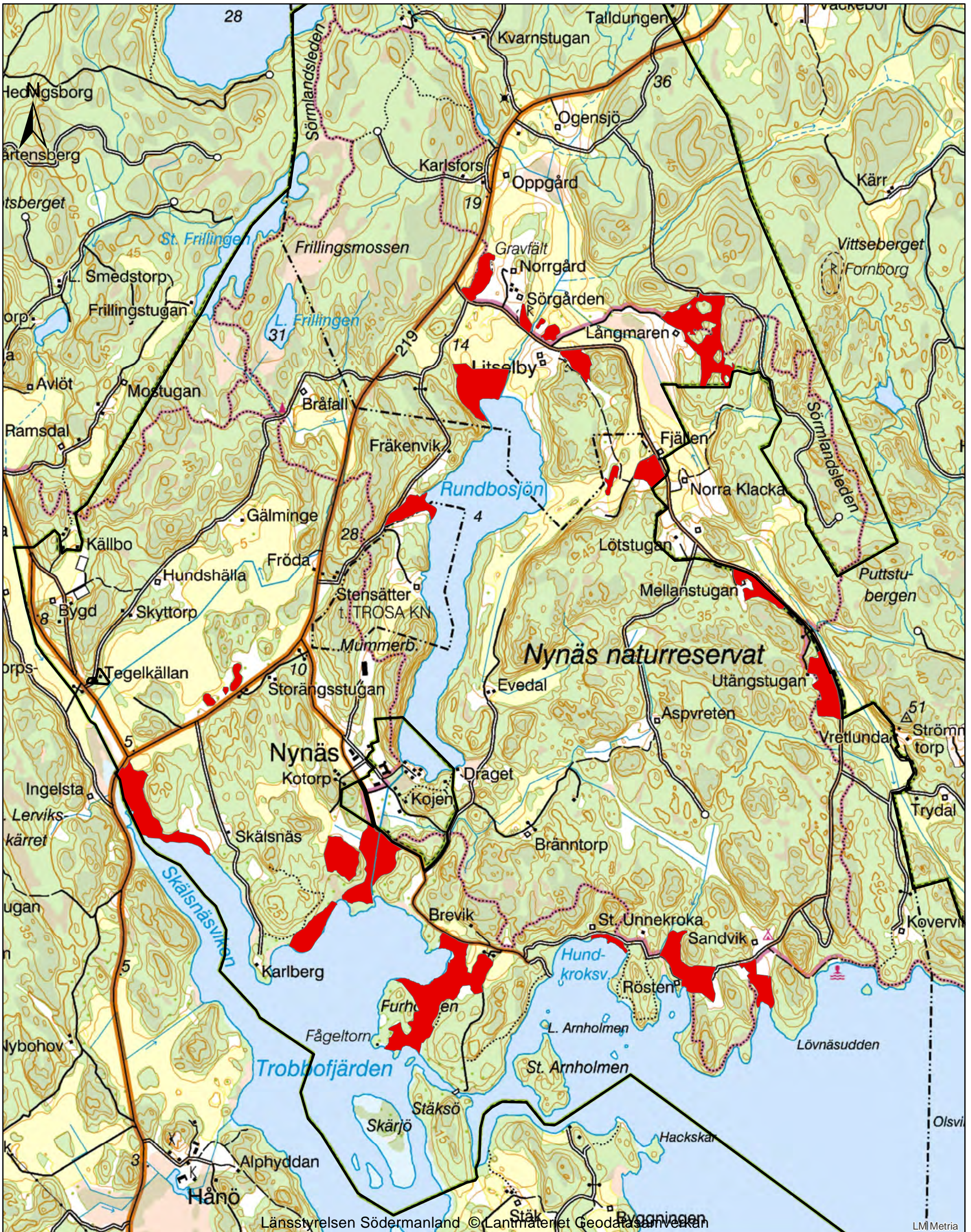





-  Naturreservat
-  Områden där särskilda föreskrifter gäller
-  Områden där täktverksamhet är tillåten

1:35 000





 Föreskrift A 13- Särskilt värdefulla ängs- och betesmarker

 Naturreservatsgräns

0 500 1 000 Meter

1:25 000